

# 豊島区政公報

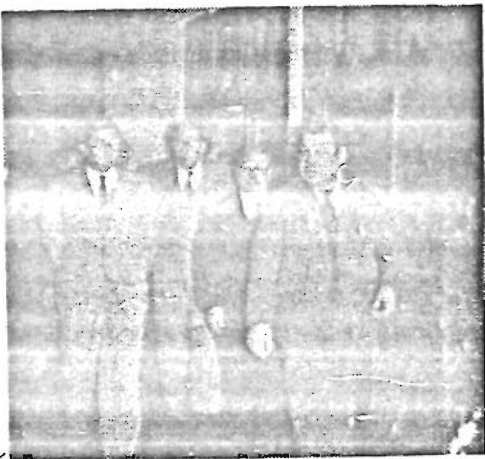
昭和 27 年 2 月 5 日  
 第 27 號  
 行所 642 番地  
 豊島区役所  
 編集 豊島区役所  
 印刷 印刷所  
 電話 大塚 (86) 1101-5  
 印刷 印刷所  
 文林堂印刷株式會社

## 三笠宮殿下

### 御來庁

去る一月十一日午後六時、三笠宮殿下には豊島区役所に御來庁、須藤区長初め課長、区議会議員、地元有志、ボーイスカウト等多数のお出迎えを受けられ区長室に於て須藤区長より区議会正副議長各委員長、助役収入役、地元商店街会長等を御紹介致し引き続き区政の現況につき御説明申上げたところ、殿下には極めて民主的に種々御歓談あらせられ、一同深く感激した。

須藤豊島区長談



日本の国が民主主義になつたお蔭で当区役所に、殿下が御來庁になり、親しくお話し申上げることの出来たことを光榮に存じております。従来陛下をはじめ各宮様が国民との間にへだたりがあつたように見えたのはその中間にあつた所謂妖雲のなせる所業であつて、元來陛下は国民に対しては一視同仁で、華族も、金持ちも、また貧者に対しても大御心は同じであります。このことについては、私は戦前も戦後も同じであると拝察致します。殿下はエスプレント話の研究もおもちの御様子であり、また堯舜の政治学にも御造詣がお深いと拝察申上げました。尚豊島区の戦後の発展にも御心を止められ、豊島区を第二の丸の内に発展させたいという私の念願を申上げたところ色々御言葉を戴き感激致した次第であります。

## 豊島区政の象徴

### 區政地區協力員制度創設以來 茲に三屆屆、その間協力員各位の熱誠溢るゝ全面的御協力は一一般区民の御理解と相俟つて多大なる業績を収め、各方面の風に刮目せるところであり、本区政の民主的運営と、その効果は区政史上燦として不滅の光輝を添え、まことに欣快に堪えないところであり

之が任期は客年十一月末を以て第三期の改選を迎えましたので各地区に於ては本制度の重要性に鑑み、新協力員の選出には特に慎重審議を重ねた結果十二月中に於て全地区内申を終り新春を期し須藤区長以下助役、収入役、全課長及地区委員の列席を得て別表日程により委嘱状の交付を厳肅に挙行各会場共盛會裡に終了致しました。



## 新年名刺交換

新年名刺交換会は一月五日午前十時から区役所会議室において区議会議員、同待遇者、選挙管理委員、監査委員等参集の上開会、須藤区長、森川区議会議長の年頭の挨拶があり、相互の健康を祝し合い交歓の後万歳を三唱、同十一時過ぎ散会した。

## 一月中における区議会の動き

- 十六日 建設委員会
- 廿二日 公会堂建設小委員会
- 廿三日 運営委員会
- 廿六日 公会堂建設全委員
- 廿三日 財務委員会

### ○各種委員会

開催日	地区名	開会時刻	場所
1. 21	第3地区	午後1.30	大明小学校
1. 22	第2地区	午前9.30	時習小学校
	第1地区	午後1.30	仰高小学校
1. 23	第4地区	午前9.30	雑司ヶ谷中学校
	第5地区	午後1.30	目白小学校
1. 24	第6地区	午前9.30	真和中学校
	第7地区	午後1.30	椎名町小学校
1. 25	第8地区	午前9.30	千早小学校
1. 26	第9地区	午前9.30	要町小学校

各地区別、委員、協力員数現況

地区別	一	二	三	四	五	六	七	八	九	計
委員数	20	20	20	17	14	17	13	10	18	149
協力員数										
再任者	120	105	92	64	47	47	46	68	56	645
新任者	29	21	28	30	9	9	13	3	11	189
計	149	126	120	94	56	56	59	71	67	834

昭和 26 年度学校建設工事及び学校図書館新築工事着々進む

本年度 6~3 制学校整備事業による学校建設工事と、学校教育上最も重要な学校図書館の新築工事は、着工後地元及び請負人の努力により着々とその成果を挙げ、その竣工も間近にせまっています。尙現在の進捗率は左表の通りである。

学校建設工事及学校図書館新築工事進捗状況一覽

Table with 11 columns: 工名 (Project Name), 教室数 (Classrooms), 坪数 (Area), 竣工予定日 (Completion Date), 進捗状況 (Progress Status). Lists projects like 増築 (Expansion) and 池袋第三小学校 (Ikibagaya 3rd Elementary School).



(上) 増築なつた大明校校舍 (下) 工事中の池田図書館

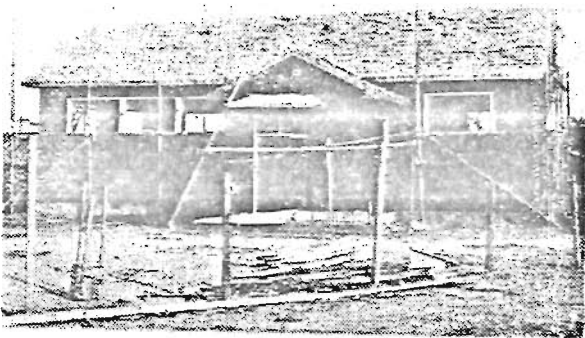


Table with 11 columns: 工名, 教室数, 坪数, 竣工予定日, 進捗状況, 請負会社名 (Contractor Name). Lists contractors like 株式會社 (Incorporated Company) and 組 (Association).

所の... 戦歿遺家族実態調査... 一、目的 今回実施する実態調査はあくまで四月以降に施行をみる... 二、対象 1. 一月二十五日現在当区内に居住する軍人、軍属の遺族 2. 遺族が住所を異にする場合は、各自居住する... 三、調査表作成に届出ること... 四、調査期間 自一月二十五日起至二月十五日... 五、届出先 豊島区役所民生課... 六、転入者 豊島区役所民生課へ御届下さい... 豊島区保護観察協会設立準備会開催

Table for 昭和27年度小学校新入学児童に対する予備身体検査実施について (Preparatory Physical Examination for New Elementary School Children). Lists dates, locations, and names of staff.

### 豊島区財政の現状について

豊島区財政事情の作成および公表に関する條例により本区の財政事情を告示第十八号を以て次のとおり公表致しました。

本区の条例の定めるところにより、ここに昭和二十六年度上半期分(昭和二十六年四月一日から九月三十日まで)の本区の財政事情の現況を公表し、区民各位の御参考と供すると共に御理解と御協力をお願いする次第であります。

昭和二十六年度当初予算は本年三月二十

七日の本区議会に於いて可決成立を見まして、その概要については、前回(公報第一八号)で若干お知らせをしておきました。本予算成立当時は区財政収入の大半をなす特別区民税の課税基準が未決定であり、その外都区の事務事業配分の問題及都区並二三区相互間の財政調整の問題等幾多の未解決の問題が保留せられ、財源の把握に予想外の困難を来し、やむなく前述の未解決の問題については本予算

から除外し、昭和二十五年年度の予算を一応の基準となし、骨格的年間予算の編成を見、その予算総額は歳入歳出共に一億九千五百八十二万三千七百六十六円と成つた次第であります。斯くして編成されました当初、予算に對しその後八月二日の区議会に於ては主として事業繰越金を財源と致しまして学校建設費その他事業繰越となりましたものの追加予算一千四百五十五万三千三百七十七円が可決成立を見、予算総額二億九千九百七十四万五千五百三十三円と相成る次第であります。次にその内容ならびに經理の状況について順をおつて説明

する事と致します。

一、予算の概要

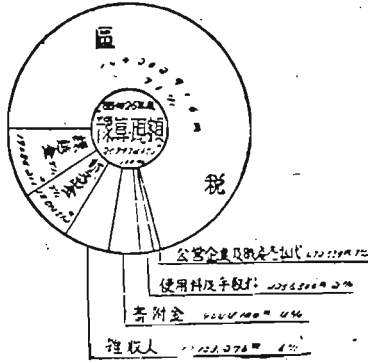
昭和二十六年度、予算現計額(九月三十日現在)は二億九千九百七十四万五千五百三十三円であり、その内容については先ず歳出から御説明申し上げますと、これを目的別に大別すれば人件費が九千七百八十八千余円で、予算額の四六%、事務事業費が一億三千二百二十余円で四八%、その他の経費が一千二百五十六万二千余円で六%であり、人件費が総額の半分近い金額を占めているのであります。

二、収入支出の概要

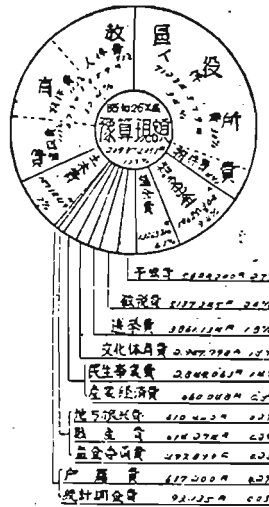
予算総額二億九千九百七十四万五千五百三十三円に對し収入総額は一億二千一百九十一万一千四百六十六円で、予算額に對し五八%であり、支出総額は九千三百三十九万九千一百七十七円で、予算額に對し四四%であり、收支差引二千八百五十一万一千二百十九円、その差一四%で收支の均衡を保つてゐる次第であります。

収入に於ては、その大宗をなす区税に於ては、地方税法の改正に伴ひ八月六日の区議会に於て可決成立致しました区税條例の改正により特別区民税に於ては年間四期の納期となり九月三十日現在一期二期即ち年額の半分の納期が経過してゐるのであります。

### 歳入



### 歳出



### 衛生相談員委嘱状交付式

自二月十三日至十九日

保健衛生思想の普及徹底と区内の清掃美化、防疫の万全を期して衛生豊島の實現を旨として客年十一月下旬以降、各地区毎に夫々行政区地区委員、各並行政区地区協力員協議会を開催して之が相談員の選出方

をお願ひ致してきまされたが、各地区共、本旨に全面的賛同をよせられ鋭意人選に着手致し、此の程内申も出揃ひ、之に伴う諸般の事務を完了しましたので左記日程により各地区に涉り一齊に須藤区長より

月日	地区名	委嘱状の交付を致すことに成りました。
2.13	第四地区 第五地区	
2.14	第二地区 第一地区	
2.16	第八地区 第七地区	
2.18	第六地区 第三地区	
2.19	第九地区	

区税収入実績表(昭和26年9月30日現在)

項目	別	予 算 額	収 入 済 額	収 入 進 歩 率 %
普通	特別区民税	139,647,751	62,677,524	45
	特別区民税	4,565,221	3,802,640	83
	特別区民税	770,521	407,000	53
	特別区民税	543,361	614,200	113
	特別区民税	361,381	165,000	46
	特別区民税	2,431	1,700	70
小計		145,890,666	67,668,064	46
旧法による	地租附加税	270,516	216,840	80
	地租附加税	605,225	189,197	31
	地租附加税	2,271,329	1,264,364	56
	地租附加税	1,400	3,000	214
小計		3,148,470	1,673,401	53
旧法による	特別区民税	132,430	206,821	156
	特別区民税	18,740	33,570	179
	特別区民税	2,550	875	34
	特別区民税	2,980	3,791	127
	特別区民税	1,460	2,700	185
	特別区民税	5,620	9,700	173
小計		163,780	257,457	157
合 計		149,202,916	69,598,922	

その他自転車、荷車、犬税は全部納期が経過して、又接客人税は月税となつておりますので区税の収入状況を見ますと、調定額二億五千六百五十一万三千五百九十三円に對し収入総額六千六百六十八万八千六百六十八円で収入歩合は二六%でその収入成績は甚だ遺憾とするところであります。区民各位の絶大なる御協力を切望致す次第であります。

支出についてはその大宗をなすものは人件費でその支出額約五千七十七万一千円であり、総支出額の五四%を占め、残りの四六%が一般事務事業その他の経費として支出されてゐるのであります。

尙収入支出の各科目毎の概要は別表の通りであります。

歳入概要 (昭和26年9月30日現在)

Table with 4 columns: 科目 (Category), 予算額 (Budget), 収入済額 (Actual Income), 収歩割合 (Percentage). Rows include 区税 (District Tax), 手数料 (Fees), 雑収入 (Miscellaneous Income), etc.

歳出概要 (昭和26年9月30日現在)

Table with 4 columns: 科目 (Category), 予算額 (Budget), 支出済額 (Actual Expenditure), 収歩割合 (Percentage). Rows include 議会費 (Council Expenses), 区役所費 (District Office Expenses), 土木費 (Civil Works), etc.

三、区民負担の概要
本区の特例区税予算は冒頭申上げました通り特別区財政調整納付金が一応除外されてお

四、財産及び一時借入金
現在高
昭和二十六年九月末日現在区有財産は別表の通りであります。

区有財産総括表

Table with 4 columns: 種別 (Type), 数量 (Quantity), 評価価格 (Appraised Price), 備考 (Remarks). Rows include 土地 (Land), 建物 (Buildings), 工作物 (Structures), 物品 (Items).

結語

以上で本期間中の財政について大要説明いたしました。その運営については毎回の公表で提唱いたしております。

主要食糧の登録について

都民の自由意志と利便を図り合せて今後の民間事業の自主性の回復と相俟つて公正な競争の促進を目的として現在登録している小売販売業者甲(米屋)の登録替えを二月十八日から二月二十日までの間に行うことになったので、

自動車の臨時運行ナンバー

これは道路運送車輛法(昭二六・法第一八五號)にもとづいて自動車の臨時運行の許可を取扱うもので、次の場合には許可されます。

- 一、その自動車の試運転を行うとき。
二、登録を受けていない自動車の登録に際して自動車検査を受ける場合(これは検査を受ける場合の廻送も含みます)。
三、その他特に必要があるとき。