

豊島区広報

No 115,

昭和 34. 5. 20

東京都豊島区役所

地方選挙を飾る

区議会議員

当選者決定

地方選挙最後の区議会議員選挙は、四月三十日午前七時より各投票所とも花火を合図に一客に行われましたが、これも昭和三十年四月に行われた選挙を上回る投票率を示し、五月一日午前八時より開票が開始されましたが、時間が経つ毎に追いつ追われつを繰り返しましたが、結局は次の十四名が晴れの当選者と決定いたしました。

◎区議会議員当選者

山口幸之助	再	二五六六
阿部静枝	再	二三七五
柏谷みや子	再	二二二二
今泉太郎	新	二二九一
杉浦茂	再	二二八五
沼田正	新	二二六五
井上浩一	新	二二六四
山家和子	新	二〇五七
塚越常三	再	二〇一〇
池田三郎	新	一九七〇
服部スエミ	再	一九六六
森茂吉	再	一八八三
加藤太一	再	一八七五
有沢栗	新	一八五八
宮沢正	新	一八四七
荻野間氏	再	一八一〇
赫国雄	再	一七四〇
足立謙次郎	再	一七二一
吉田鉄蔵	再	一七一六
神林平吉	再	一六八四
鈴木栄次郎	再	一六五九

(上) 高田小学校投票所に清き一票を投ずる人々

(下) 緊張のうちに開票は刻々進む



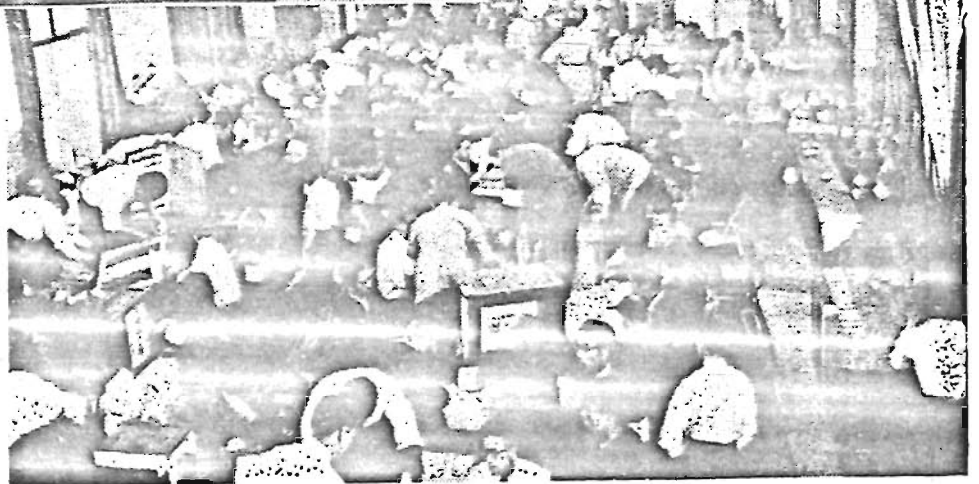
森幸二	再	一六五八
田村為次郎	再	一六五一
大関豊次郎	新	一六四一
前田弘	再	一六〇六
早川繁太郎	元	一六〇四
代永重雄	再	一五九九
矢島博文	再	一五七二
島田勝太郎	再	一五七二

的場茂	再	一五六三
四海民蔵	再	一五五四
花山豊三郎	再	一五五〇
市川ムツマロ	元	一五三三
松本義雄	元	一五〇三
橋本とし子	再	一五〇二
真島泰峨	新	一四七五
山下馬雄	再	一四七〇
菱さのい	新	一四四一
竹内武安	再	一四二八
佐々木庄治郎	再	一四二五
元谷宇吉	元	一四二二
佐久間登	新	一四〇八
土屋剛	再	一三九〇
河村孝信	再	一三九〇

参院選挙投票日の

区役所事務取扱は

来る六月二日の選挙当日区役所の事務については区役所並出張所の職員が殆んど全員が選挙事務に従事いたします関係上、区民の各位に御不便をおかけするかも知れませんが、御用のある方はなるべく、それ以外の日にお出掛け下さる様お願いいたします。



都議に田村、岸

佐々木、竹内四氏当選

都知事は東氏

三月二十九日都知事選挙告示以来約一カ月に亘って総べてのものが選挙一色に塗りつぶされてきた地方選挙も四月三十日の区議会議員選挙をもってその幕をとおしました。本区投票状況は前回を上廻る投票率を示しました。これは有権者の皆様が選挙に深い関心を高めつつあるものと思われるものであります。

- 結果は全部において東 竜太郎候補が最多数の得票により東京都選挙管理委員会の告示により当選人の効力が発生東京都知事に選ばれました。
- 東 竜太郎
- 一、肥後 亨 五八三
 - 一、青柳長次郎 一三九
 - 一、貫島 桃隆 九八
 - 一、小長井 一 一三八
 - 一、赤尾 敏 一七〇
 - 一、筑紫 次郎 三六九
 - 一、平田 宇宙 一〇三
 - 一、宇田 三九六

なお都議会議員の選挙には本区においては四議席をめぐって八人の候補者が争いましたが当選の栄冠は遂に次の方々が獲得し今後、四年間、都政の推進に都民の代表として働いていただく事になりました

◎当選者得票数

- 一、田村福太郎(再) 二八、二五二
- 一、岸 寛司 (元) 二六、二九一
- 一、佐々木千里(再) 二四、六〇五
- 一、竹内雷男(再) 一五、五〇一

次いで都知事選挙における本区の各候補者の得票数は次の通りでありました。

- 一、東 竜太郎 六六、三五九
- 一、有田 八郎

陽焼した顔に微笑は消えず 新区区議員さん初顔合せ

去る四月三十日の選挙に当選の栄誉を勝ち得た四十四名の新区区議員の初顔合せが五月七日午後二時より豊島振興会館集會場で行われました。

この日集った新区区議員さんの顔は、十二日間の激戦苦闘を物語るかのよう

に、真黒に陽焼した、その声もまたシャカレ唯その真黒いどの顔にも白い歯だけがその喜びのシンボルといった様に光っていた。

新入学生よろしく花に飾られた胸の名札を見合いながら、どうぞ宜しくと云ったようななごやかな光景でありました。木村区長のお祝いの言葉の後、乾盃島田議員の発声で万才を三唱三時半散會した。



五月分お米の配給

- 第一回 内地米 五日分
- 五月三日～五月十日
- 第二回 内地米 五日分
- 五月十三日～五月二十日
- 第三回 内地米 五日分
- 五月二十三日～五月三十一日
- 第四回 徳用米
- うるち 一日分
- もち 一日分
- 五月一日～五月三十一日
- 第五回 徳用米(2) 四日分
- 五月一日～五月三十一日
- 第六回 徳用米(3) 十五日分
- 五月一日～五月三十一日

参議院議員選挙始まる

投票日は六月二日 洩れなく投票を!

地方選挙が済んだ後、これを追うように参議院議員の選挙が六月二日全国一斉に行われることになりました。

この選挙は任期満了による全国選出議員定数一〇〇名のうち半数の五〇名と補欠二名地方選出議員七五人を選び出す選挙であります。本都関係においては地方選出議員定数四つの椅子をめぐって争はれる訳であります。この参議院は衆議院と同様国政に重要な役割を果すものであります。従来他の選挙と比較してこの選

挙はとかく投票率が悪く一般の関心が薄い様に思われております。

然し前述しましたようにこの参議院は衆議院の行過ぎを抑制し堅実な国政の確立を期するためでありますので、この選挙にも棄権などする事なく投票し、よりよい私利私欲の代表を選び出すようお願いいたします。

なお、公示は五月七日、に行われており、その戦いの火蓋は切られておりますが各々権者皆様の選挙入場券は五月七

皆さんの保養所豊島荘

増改築工事完成

昭和二十九年八月豊島区民の保養所として熱海に開設された豊島荘は、以後みなさんに大変親しまれ利用されて来ましたが、この程なお一層みなさんの保養所として喜んでいただけるようにと増改築工事を急ぎつつありましたが、工事関係者の努力により、完備した調理室、ホール等をもつた豊島荘として六月より再び利用していただけることになりました。

激しい日夜の生活の戦いの疲れをひととき、いで湯に身

- ◎木造二階建 九五坪余
- ◎客室数 八畳(六畳付) 二室
- 八畳(四畳半付) 一室
- 六畳(三畳付) 三室
- ◎ホール ●調理室
- ◎浴場 大浴場及小浴場
- ◎収容人員 三〇名

第十六期

豊島区成人職業学校

受付 六月 三日—八日

生活の向上をめざす人、生
活戦線に新しく、いともうと
する人々から好評を博しつつ
毎年続けられている本区成人
職業学校は本年も六月九日か
ら開校されることになりまし
た。申込期日、受講場所、期日
等は次のようになっておりま
すので充分に利用し、技術の
習熟により、職場での活躍、
また新しい職場の開拓に役立
たせて下さい。

- 一、受付期間 六月三日より六月八日
一、開校式 六月九日午後六時より 豊島公会堂
一、開講期間 六月十日より七月二十 五日まで七週間
一、修了式 七月二十七日 午後六時三十分 豊島振興会館
一、授業時間 一科目四十時間、一日 二時間 午後六時より 八時まで
但し自動車運転科のみ 昼間とし随時受講出来 ます。
一、入学資格

Table with columns: 自動車講習所, 科目, 内容, 講義日, 講師. Rows include 真和中学校, 千川中学校, 雑司谷小学校, 西巣鴨中学校, 教場.

住宅金融公庫増築資金 貸付が行われます
住宅金融公庫増築資金貸付の申込 受付について
昭和三十四年度住宅金融 公庫増築資金貸付の申込 受付について

「皇太子おめでと」成婚記念 区民春季体育大会
世記の慶事皇太子殿下の御 成婚を記念して豊島区民春季 体育大会は次のような日程 で、その健脚、怪腕、体軀を 競い合いました。これに先た ちその開会式が八日午後六時 三〇分より豊島振興会館にお いて行い御成婚をお祝する と共に若い世代を喜びその健 闘を誓い合いました。なお式 は、先に輝いた五種目の優勝 を成し遂げたわが国選手団の 活躍する世界卓球選手権大会 ニュースに始まり、この体育大 会々長である木村区長及び、 教育委員長、体育協会代表の 挨拶のあと選手宣誓が行われ て、再び映画皇太子殿下御成

第一種都営住宅 困窮状況 切替申告
第一種都営住宅困窮状況 申告をされる皆様へお知 らせ
住宅困窮状況申告は、五月末 切替え申告する予定でしたが 事務の都合上六月下旬に発表 される模様です。新開ラ ジオ、出張所掲示板に御注意 下さい。
なお申告は区役所建築課で受 付ます。

「病気にもケガにも安心」 知っておきたい国民健康保険

みなさん、待望の国民健康

保険も長い間研究と調査が続けられて来ておりますが、愈々十月から始められる予定でいまその準備に大わらわという所があります。本区では一昨年「国民健康保険調査室」を設け、本年四月一日には国民健康保険課を新設しその実施に本格的な動きにはいつたのですが一体この国民健康保険というものは、どんなものでありどんな風になっているものなのでしょう。少し説明を加えて見ましょう。

●保険とは？

一口にいうと「思いがけないできごとにお金がある、そうした時に備えて大勢の人がお金をふだんにかけて合つて助け合う仕組み」ということになるのです。

保険には生命保険、火災保険その外に国や特別区、市町村や公的な組合で行っているもので、医療保険というのがあります。それではわたくし達に最も身近と思われるこの保険は一体どんなものでしょう

●医療保険

病気やケガはだれにも大きな不幸です。そのうえいつ病気になったり、ケガをしたりするかわからないので困るわけです。またこうした不幸にあつた時のお金の準備が何時でもできていない人はばかりとは限りません。いざ病気が、ケガだということになればお金の準備がないために治る病気も治らず、また借金により後まで苦勞を生み出すということになります。ほんとに病気が貧乏は隣合せているようなものです。そこでこうした時の自分を守るためには各自でこれに備えるだけでなく

第十五回

青少年健全育成運動

五月一日から月末まで第十回青少年保護育成運動が実施されますこの運動では目標を(一)青少年団体を育てましよう。(二)青少年の非行を防ぎましよう。(三)マスコミの悪影響から青少年を護りましよう。におき、都区青少年問題協議会関係者による種々な計画が

や町、村等でもこれに力を貸そうとするものがこの医療保険であります。ところが今までに健康保険とか船員保険、日雇健康保険等に加入していない人々は国民全体の四分の一以上もあるのです。そこでこれらの人々に一人残らず加入していただき、おとした時に備えようということ、いま準備されているのがこの国民健康保険なのです。それでは色々これが実施になつた時これに加入しなければならぬ人たちはどんな方々でしょう。それは次のようなそれぞれの保険に加入している人その家族以外の全部の人という事になる訳です。

- 一、健康保険、船員保険及び日雇健康保険の被保険者と被扶養者
- 一、国民健康保険組合の被保険者
- 一、健康保険を行う共済組合の組合員と被扶養者
- 一、らい病の患者
- 一、外国人とその家族

●被保険者証

病院で治療を受ける時にみなさんが被保険者であることを証明する被保険者証は一世帯一枚交付になります。

●保険給付

国民健康保険では被保険者のみなさんに次のような給付を行います。
一、医療が受けられること
病気やケガで医者に行つて治療を受ける場合の費用は半額ふたんになります。

一、お産した時、死んだ時等一定のお金が支給されます。以上で国民健康保険について概略をお話しいたしました。五月半頃から区ではこの保険を実施するのに必要な調査をいたすことになつております。この調査は区から申告書を配布して国民健康保険に加入する人かどうかを調査いたす訳ですが非常に大事な調査でこれを基にして被保険者と

現況報告書 (昭和34年5月1日現在) 豊島区役所

出張所名 種別	現況報告書 (昭和34年5月1日現在)									合計	
	1	2	3	4	5	6	7	8	9		
戸数	8,676	9,059	7,144	4,104	3,495	5,227	3,516	3,680	4,315	49,216	
増減	12	15	10	1	0	6	0	1	5	50	
世帯	18,502	20,506	11,725	8,489	5,889	8,466	5,718	6,582	6,177	92,054	
増減	102	145	58	84	9	66	38	56	38	596	
人口	男	32,815	37,088	19,434	15,302	11,745	15,597	11,057	13,087	12,305	168,430
	女	32,039	34,654	18,921	15,235	10,680	14,667	10,504	12,515	11,346	160,561
計	64,854	71,742	38,355	30,537	22,425	30,264	21,561	25,602	23,651	328,991	
増減	459	471	326	430	133	195	221	253	179	2,667	

△印は減を示す

自治振興課