

# 豊島区広報

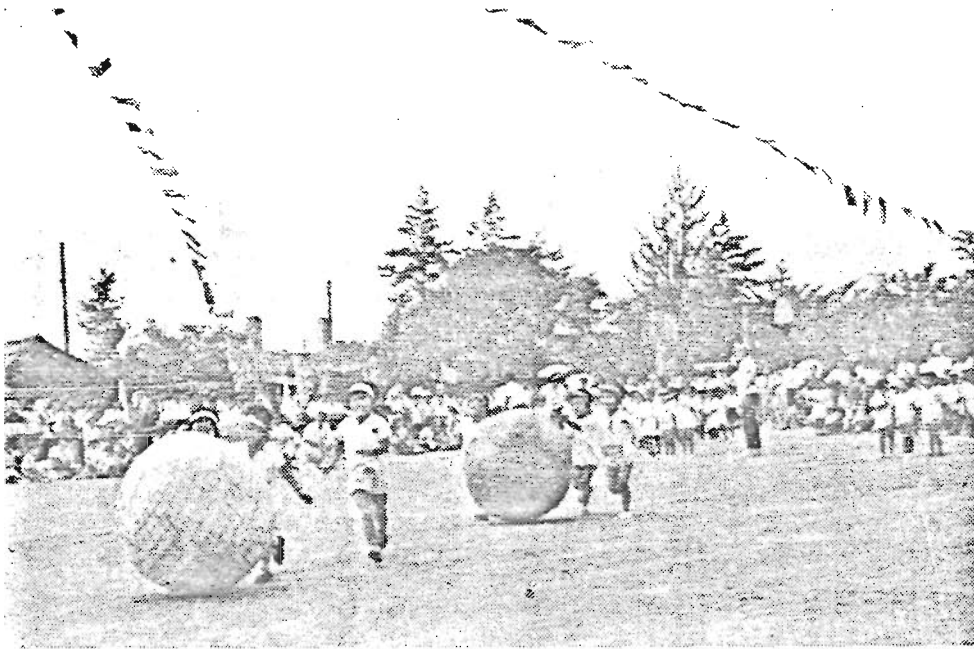
発行所  
豊島区役所  
電話(971) (代)1101  
(代)1166  
昭和35年10月20日発行

## 臨時区議会

### 教育委員に上野氏(新) 斎藤氏(再)

#### 区立中八校舎増改築等可決

◇去る九月二十日に開かれた第四回臨時区議会で、下記の議案(同意と決議)が討議されそれぞれ議決、同意されました。



運動会シーズンたけなわ

(写真は雑司谷中でひらかれた保育園連合運動会)

- 一、東京都豊島区立池袋中学校 校舎増改築工事請負契約に関する件
- 一、東京都豊島区立高田中学校 校舎増改築工事請負契約に関する件
- 一、東京都豊島区立真和中学校 校舎増改築工事請負契約に関する件
- 一、東京都豊島区立第十中学校 校舎増改築工事請負契約に関する件
- 一、東京都豊島区立千川中学校 校舎増改築工事及び体育館兼講堂新築工事請負契約に関する件

上野正雄君  
斎藤 一君

任命同意の件

#### 教育委員長に宗像氏

職務代理者 小野氏・教育長は斎藤氏再任

記

委員長 宗像なみ子

職務代理者

小野 重内

教育長 斎藤 一

#### 池袋職安新庁舎落成

10月22日に移転

池袋公共職業安定所は、庁舎新築のため、昨年十二月から仮庁舎で業務を取扱っていましたがこのほど旧所在地(池袋一六九二)に新庁舎落成のはこびとなり、来る十月二十二日に移転し二十四日から新庁舎で業務を取扱います。

#### 木村区長帰国挨拶

区民各位にはいよいよ御清祥のこととお喜び申し上げます。出張中は区政に対し一方ならぬ御配慮をいただき厚く御礼申し上げます。

昭和三十五年十月二十日

東京都豊島区長

木村 秀 崇

区民各位にはいよいよ御清祥のこととお喜び申し上げます。出張中は区政に対し一方ならぬ御配慮をいただき厚く御礼申し上げます。

出張中のところお蔭をもつ

- 一、東京都豊島区職員定数等に関する条例の一部を改正する条例案
- 一、東京都豊島区立雑司谷中学校々舎増築工事請負契約に関する件
- 一、東京都豊島区立大塚中学校校舎増築工事請負契約に関する件
- 一、東京都豊島区立西奥鴨中学校々舎増築工事請負契約に関する件

記

- 一、東京都豊島区立池袋中学校 校舎増改築工事請負契約に関する件
- 一、東京都豊島区立高田中学校 校舎増改築工事請負契約に関する件
- 一、東京都豊島区立真和中学校 校舎増改築工事請負契約に関する件
- 一、東京都豊島区立第十中学校 校舎増改築工事請負契約に関する件
- 一、東京都豊島区立千川中学校 校舎増改築工事及び体育館兼講堂新築工事請負契約に関する件

# 国民年金 届出制

## 10月1日受付開始

## 加入者にあたる方は

## 届出をお早く

◇保険料をかけておいて、その額に応じて年金を受ける、届出制国民年金の加入届の受付が10月1日からはじまっております。この年金制度は、いままで恩給もなく、年金もなかった商店員、自家営業者あるいは家庭の主婦といたったかたがたのための社会保障制度です。この届出制国民年金に入るかたは、所定の届用紙に氏名、住所、生年月日を記入し、印をおして、所管の区役所出張所の窓口に出していただくことになっております。それではどういふ人がこの年金に加入し、その届出はどうするか、次に説明をいたします。

### ◎ どういふ人が加入するのか

一、かならず加入して

いただくかた

20才から49才のかたのうち

恩給、厚生年金などに入っていないかた。または

明治44年4月1日現在、昭和16年3月31日までに

生れたかた

(昭和36年4月1日現在で

です。

のうち、  
一、恩給、厚生年金などに入っているか、または老令（退職）年金、障害年金などを受けているかたのおつれあいのかた

二、加入するかしないか

自分できめることができるかた

明治44年4月1日から、昭和16年3月31日までに生れたかた

### ◎ 届出は

### どうするか

一、届用紙とその記入方法

届は、次の①、②、③の三種類になっております。

①国民年金に必ず加入しなければならぬ方は「国民年金被保険者資格取得届」

(黒インクで印刷の届用紙)を出していただきます。

この届用紙は三名連記となっておりますが、同姓帯の場

合でも住所および氏名を、「同上」とか「カ」とかしないで、一人づつ書いて下

口、遺族年金を受けているかた  
ハ、戦傷病者、戦没者遺族未帰還者留守家族など援護法にもとづく年金または給付を受けているかた  
ニ、昼間部の学生生徒と、それから

のうち

明治39年4月1日から、明治44年3月31日までに生れたかた

(昭和36年4月1日現在で50才から54才のかた)

恩給、厚生年金などに入っていないかた

遺族年金や戦傷病者、戦没者遺族、未帰還者留守家族など援護法にもとづく年金、給付などは除くです。

届用紙)を出していただきます。

⑤来年4月1日現在で、50才から54才のかたで自分の意志で加入することができるかたは「国民年金任意加入被保険者資格取得届(茶色インクで印刷の届用紙)を出していただきます

(注) 1、届書の記入はペン書きではなくて書いて下さい。年月日等数字を記入する場合は、算用数字を用いて下さい。

2、来年4月1日現在で、50才から54才のかたは来年3月31日までに届

出をしませんと、加入ができなくなりまうので特にご注意下さい。  
3、各種届用紙は区役所民生課国民年金事務係、又は区役所出張所にあります。

### 二、注意していただくこと

届出はなるべく早く所管の区役所出張所の受付へ出して下さい。なお、届を出してから氏名、住所等が変ったときはすぐに所管の出張所に申出て下さい。

### 保険料の

### 免除について

国民年金制度の一つの特色として、この法律による障害年金(障害福祉年金を含む)、母子福祉年金を受けている方生活保護法による生活扶助を受けている方、所得のない方で生活の苦しい方には、保険料の免除の制度もあります。

### ◎ お問合せは

民生課国民年金

事務係まで

電話(7) 一一〇一番

一一二六番

内線 六二番、六三番

# 町名、地番の変更

## 11月1日から実施

豊島区では、昭和三十一年度から、池袋駅東口周辺の区画整理事業にともない、同事業地区と、その周辺地域の町区域、名称、および地番を変更するための準備を進めてきましたが、今秋区画整理事業が完了することになりましたので、いよいよ、きたる十一月一日付をもって町名地番の変更を実施することになりました。

### ◇池袋東一丁目

池袋一丁目の一部（池袋駅東口周辺地域）と堀之内町の小部分（山手線南側の地域）西武池袋一丁目（豊島電局西側）西武池袋二丁目（一部）（時習小学校附近）および日出町三丁目の一部で構成されるこの地域内には区役所、区公会堂、税務事務所、池袋健康所、豊島郵便局、区役所第二出張所、時習小学校などが含まれます。

（区役所第二出張所と時習谷中学校との間の部分）を雑司ヶ谷町三丁目に編入します。

以上が今回の整理する地域ですが、長い間呼びなれた町名が変わることは、しばらくの間何かとご不自由かと思いますが、地域内各位のご熱望がようやく達成されることでもありますので、ご協力をお願いいたします。

なお、「町名地番変更」の証明は、区役所総務課および所管の出張所（第二、第四）に証明用紙が備え付けてありますから、必要とされる方は印鑑持参の上申し出て下さい。（証明無料）

### 豊島区池袋東三丁目区域

池袋東一丁目、同二丁目、西武池袋一丁目、同二丁目、堀之内町の一部、および、日出町三丁目、雑司ヶ谷町四丁目、同五丁目の全部と雑司ヶ谷町六丁目、同七丁目の一部

### ◇池袋東二丁目

日出町三丁目の一部と、雑司ヶ谷町五丁目の大部分、雑司ヶ谷町六丁目、同七丁目の約半分（山手線東側）および雑司ヶ谷町四丁目、池袋二丁目の小部分で構成さ

れ、この地域内には区役所第四出張所、雑司ヶ谷小学校などが含まれます。

◇池袋東三丁目  
雑司ヶ谷町四丁目の大部分と雑司ヶ谷町五丁目の小部分で、この地域内には日ノ出小学校、雑司ヶ谷中学校などが含まれます。

◇雑司ヶ谷町三丁目に編入  
雑司ヶ谷町五丁目の小部分

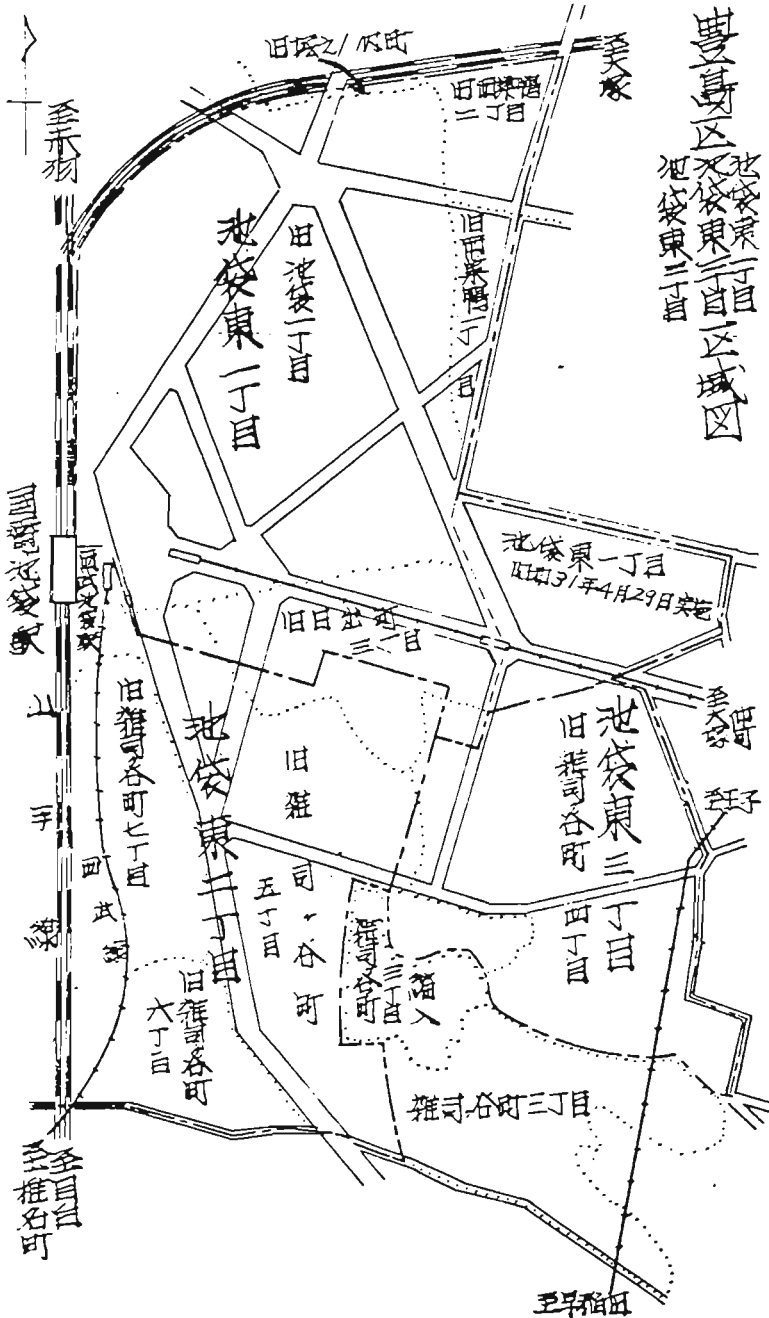
### 生業資金

#### 貸付のお知らせ

民生課では、生活に困窮する方（このほか、事業資金が必要な方）に貸付の受付は、十月二十四日

から、十一月二十四日までです。

申請又はお問い合わせは、民生課（電話）03-3581-1111（一六六番）内線一四番まで。



# 豊島区優良生産品展示会

## 10月27日～11月1日

区内で生産される優良な製  
品および販売品を総合展示し  
て、広く一般に紹介する第九  
回豊島区優良生産品展示会が  
開かれます。

この展示会は、区・豊島区商  
工連合会・豊島工業連合会・  
豊島区商店街連合会共催、東  
京都・東京商工会議所の後援  
によるもので、優秀な製品を  
展示することにより販路の拡  
張生産技術の向上、品質の改  
良をはかり、本区の産業を一  
層振興するために開くもの

### 商店コンクール

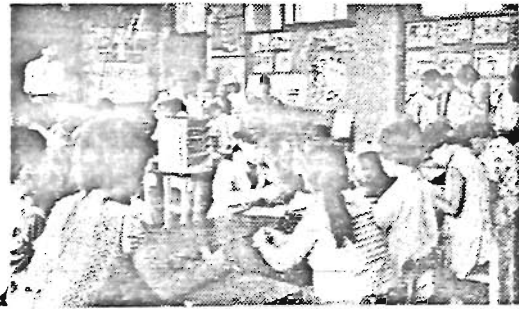
### 入賞店舗決る

本年度豊島区商店コンクール  
は、去る九月十日、十二日の  
慎重審査の結果、次のように  
区長賞を初め各賞が決定しま  
した。なおこのコンクールの  
結果十九店舗が東京都商店コ  
ンクールに参加することにな  
りました。受賞式は十月十一  
日に授賞会館で行なわれまし  
た。

### 雑司谷小 子供銀行

### 中央表彰を受ける

雑司谷小学校子供銀行（竹内  
安子校長）が本年度晴れの  
中央表彰を受けました。この  
中央表彰は、大蔵省と日銀が  
共同で全国から優秀な「こども  
銀行」をえらび、大蔵大臣  
と日銀総裁の連名で表彰する  
もので、同行は昭和二十九年  
につづいて二度目の受賞です  
なお表彰式は、十月十七日に  
大蔵省講堂で行なわれました  
（写真は開店中の雑司谷小予  
供銀行）



（午前10時～午後6時）  
会場 株式会社東京丸の内  
八階文化禮堂

### 出品物

- イ区内の会社・工場・事  
業所の優良生産品
- ロ イの試験・研究試作  
品、発明、特許製品
- ハその他参考品

鶴屋呉服店（池袋西口）  
池袋地区  
正徳堂時計店（池袋東口）  
池袋地区

### 目白地区

- 山崎屋（食料品）（長崎）
- 商店街連合会長賞
- 奥鴨地区  
越後屋呉服店（池袋通り）  
池袋地区
- オンダ・クツミセ（西口）  
目白地区
- 松屋呉服店（要町）

### 優秀賞（一五）

- 鶴仙園茶舗（池袋通り）
- 柏屋染物店（〃〃）
- 三孫酒店（大塚北口）
- ヨコヤマ運動具店（奥鴨）
- 東光ミュージックセンター  
〔楽器〕（池袋通り）
- アタラシ時計眼鏡店  
（池袋西口）

- 長寿園（茶）（〃〃）
- 福屋紙文具店（〃〃）
- 山口薬局（〃〃）
- 小泉布団店（〃〃）
- 渡辺園茶舗（長崎）
- 昭心堂（紙文具）（要町）
- 紅屋菓子舗（〃〃）
- 菊屋菓子店（雑司ヶ谷）
- ふじや商店  
〔洋品〕（目白）

- 商店街の部
- 優秀賞（一）

- 大塚北口商店街同業協同組合

### 区立 豊島図書館

#### 七時まで開館

十月五日から十一月三十日まで  
の間、午後七時迄開館時間  
を延長いたします。

但し、日曜と毎月四日、二十  
四日は、平常通り午後五時ま  
です。

### 臨時休館について

きたる十月二十五日は図書館

戦後日本の国家権力

現代史研究会

企業広告 広告研究委員会

図説 日本の赤絵 永行 威

日本版画美術全集（四）

浮世絵 Ⅲ 梅原龍三郎

火 山 遠藤周作

東京気運部誌 きた・みのもる

他に二三冊が購入されました。

### 豊島区の人口

世帯	97,948
人口	335,175
男	171,083
女	164,092

昭和35年10月1日現在

### 特別 区民税 (第三期分)

## 10月31日まで

納入は……

区役所又は出張所・郵便局・銀行・信用金庫等へ

◎お手もとの令書をお持ち下さい。

### 不時の備えに郵便貯金

東京郵政局  
豊島郵便局