

豊島区広報

発行所
豊島区役所
電話(971) (代)1101
(代)1166
昭和35年11月15日発行



定例区議会

昭和三十四年度決算を認定

追加予算案を可決、国民年金課新設

◇昭和三十五年第二回豊島区議会定例会の議案は

左のとおりであります。

記

◇昭和三十四年度東
京都豊島区才入才
出決算認定の件
一般会計才入才
出決算
特別会計才入才
出決算

総選挙投票日せまる

いよいよ投票日も間近にせまり、各候補者の健闘が伝えられて
いますが、豊島区選挙管理委員会では、係員が宣伝カーで区内
を巡回し、公明選挙と棄権防止を区民によびかけています。
(写真は子供達に公明選挙の風船をくばる係員)

- (イ) 公益質屋事業
- (ロ) 商工業融資事業
- (ハ) 国民健康保険事業
- (ニ) 昭和三十四年度決算認定につ
いては、決算特別委員二十二
名を挙げて審査を附託し、会
期を十月二十五日迄の十四日
間とされ、同日決算特別委員
長報告どおり認定議決されま
した。尚追加議案として
- (一) 東京都豊島区組織条例の一
部を改正する条例案
- (二) 東京都豊島区議会議員の報
酬及び費用弁償等に関する
条例の一部を改正する条例
案
- (三) 東京都豊島区行政委員会の
委員及び非常勤の監査委員
の報酬及び費用弁償に関す
る条例の一部を改正する条
例案
- (四) 特別職の職員で非常勤のも
のの報酬及び費用弁償に関
する条例の一部を改正する
条例案
- (五) 東京都豊島区立駒込中学校
体育館兼講堂新築工事請負
契約に関する件
- (六) 昭和三十五年東京都豊島
区国民健康保険事業才入才
出追加予算案(第一次)
- (七) 昭和三十五年東京都豊島
区才入才出追加更正予算案
(第三次)
- (八) 東京都豊島区議会常任委員
会及び特別委員会条例の一
部を改正する条例案
- 右八件は関係常任委員長の審
査報告通りそれぞれ原案が可
決確定されました。
- 追加議案のうち(一)については
区の分課組織を次のように改
廃するものです。
- イ 自治振興課を廃止し、総
務課に統合する。事務に
ついては自治振興課の所
管事務をそのまま総務課
に引き継がせる。
- ロ 国民年金課を新設する。

決算特別委員

議長(の指名により選ばれた
決算特別委員(二十二名)は
次の通り(◎委員長 ○副委員
長)

- | | |
|--------|--------|
| 佐々木庄治郎 | 真島 泰峨 |
| 沼田 正 | 森 茂吉 |
| 河村 孝信 | 橋本とし子 |
| 鳥田勝太郎 | ○花山豊三郎 |
| 元谷 宇吉 | 前田 弘 |
| 池田 三郎 | 大関豊次郎 |
| 神林 平吉 | 荻野 間氏 |
| 井上 浩一 | 服部スエミ |
| 山家 和子 | 土屋 剛 |
| 塚越 常三 | 的場 茂 |
| ◎加藤 太一 | 代永 重雄 |

清い票積もつてよい国よい政治

総 選 挙 国民審査

十一月二十日

去る十月三十日に衆議院議員の総選挙等の期日が公示され来る十一月二十日には、総選挙及び最高裁判所裁判官八名に対する国民審査が行なわれることになりました。

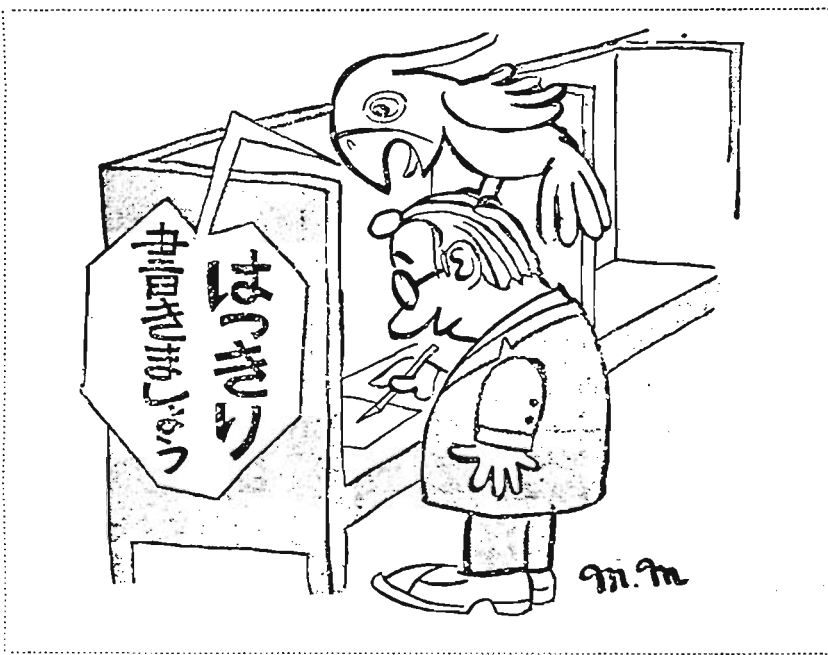
豊島、北、板橋、練馬の四区よりなる東京都第五区の選挙区では、定員四名の議席に対し二・五倍の十名の候補者が公示日に届出を完了し、直ちに選挙運動が開始されました。選挙管理委員会でも同日より投票所入場券の配布を開始しましたが、このたびの選挙には、昨年の九月十五日現在で調製された選挙人名簿が使用されるので、新有権者等多数の未登録者が予想されるため、全世帯に補充選挙人名簿の登録申請書を印刷した周知用ビラを同時に配布しました。補充選挙人名簿に登録申請をした方は約六〇〇〇名あり、この名簿は、十一月十八日に確定され、昨年の基本選挙人名簿とともに使用されます。豊島区の補充選挙人名簿に登録申請をしなかった方で、昨年九月十五日現在他区等におられた方は、その選挙人名簿に登録されていれば、現在は豊島区に住んでいても旧住所地で投票することが出来ます。

選挙は民主政治の土台です。この土台が金力や権力で腐つていては、公明で健全な政治が成り立つ筈はありません。わが国の民主政治を確立するため、今度こそ候補者も有権者も選挙法を守りぬき、正しく明るい選挙を実現

しなければなりません。公明選挙実現のために、有権者一人一人の一票に大きな期待がかけられています。良識ある公民として正しい判断のもとに洩れなく投票いたしましょう。

総選挙と同時に、最高裁判所裁判官八名に対する国民審査が行われます。投票用紙は、総選挙のものは卵色、国民審査のものは薄青色ですが、投票所において二つの投票用紙を同時に扱いますからつきにより投票して下さい。

1、総選挙の投票用紙には、候補者一名の氏名のみを書いて下さい。
2、国民審査の投票用紙にはやめさせたいと思う裁判官の氏名の上の欄にXを書いて下さい。



やめさせなくともよいと思う裁判官には何も書かないでおいて下さい。右以外のことを書く、無効投票になります。投票記載所で投票用紙に記入が終ると、最初に総選挙の投票箱に卵色の投票用紙を投入しつぎに国民審査の投票箱に薄青色の投票用紙を投入していただきます。

なお国民審査の投票をしたくない人は、投票用紙を受け取らないで下さい。投票にはつきいような特別な投票方法があります。

1、不在者投票
業務や止むを得ない用務等で出張、旅行等をし、投票当日投票所に行けない方は十一月十九日までに不在者投票をする事が出来ます。十一月二十日頃出産予定

の方なども不在者投票をすることが出来ます。不在者投票をする場合は証明書等が必要なので、あらかじめ選挙管理委員会にお問い合わせ下さい。

2、代理投票
身体の故障等により自分で書くことのできない方は、本人が投票所に行つてその旨申し出れば、係員が本人のいう候補者の氏名等を代理記載します。

3、点字投票
点字投票をしたい人は、投票所で申し出れば、点字投票用紙により投票することが出来ます。

◇投票時間
午前七時から午後六時まで

◇開票
(1)場所 池袋五の二四四
(2)名称 区立池袋中学校体育館
(3)日時 十一月二十一日(月) 午前八時開始

◇投票証明書
勤務先等の都合で、投票した旨の証明書を必要とする方は、申し出られれば交付します。

◇投票用紙の色別
総選挙投票用紙……………卵色
国民審査投票用紙……………薄青色
◇投票所入場券
投票所入場券を紛失したときは当日係員に申し出れば再交付します。

個人事業税 2期
11月30日まで
豊島区事務所

町名地番変更について

戸籍のお知らせ

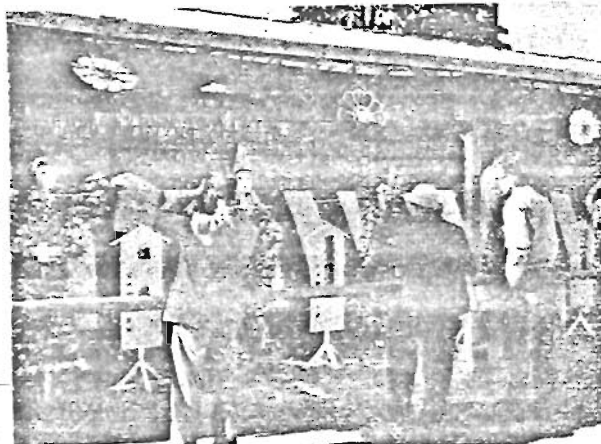
前号にて既に御承知のとおり、豊島区では池袋駅東口周辺に本籍地番を更正しなればなりません。しかし、右十一月一日付をもち町名地番の更正が、現在戸籍の本籍地番を新地番に更正するものがあり、池袋一丁目、同二丁目、西薬師一丁目、同二丁目、堀之内町の一部及び、日出町三丁目、雑司が谷町四丁目、同五丁目、全部と雑司が谷町六丁目、同七丁目、池袋東一、二、三丁目、雑司が谷町五丁目、一部が雑司が谷三丁目にお住みの方には、右地番外にお住まいの方に縮入されました。

豊島区 国民健康保険 無料健康相談開設

十一月二十一日～三十日

このたび本区では、豊島区の国民健康保険の被保険者となっているみなさんの健康を守るため、区内の医師会、歯科医師会、薬剤師会と共催、池袋、長崎両保健所の後援のもと、無料健康相談を開設することになりました。

みなさんが、ふだんから適当な運動や休息をとって体を丈夫に保ち、病気にならないうちから健康を保つことが大切です。病気になる前に、早めの治療を受けることが大切です。このことを、医学界では予防医学、疾病の早期発見といつて健康に一番大切なことなので、専門の先生方が協力して研究や実地活動をする予定です。



菊花展 深みゆく秋を色どる菊花展は日頃の丹精をしのばせ、昨年の出来ばえに誇りぬ見事な傑作ぞろいで観賞者は皆賞讃の声を放っている。又菊人形は場内に一層興趣をそえけんらんたるものがある。(20日まで池袋公園にて開催中)

ては、十一月一日より申出書を発送しておりますから、御面倒でも必要事項を記載してお早く戸籍課までお届け願います。この届出が、お済みになりませんと戸籍簿抄本の交付ができません。又戸籍の諸届出に何かと支障がありますから御注意願います。なお、職権で更正した戸籍については、新本籍地番をハガキで筆頭者あて通知しております。永年呼びなれた町名から離れしばらく御不自由と思われませんが、今後戸籍の届出、戸籍簿抄本の申請の際お間違いないよう御協力をお願いいたします。

この相談は、豊島区内の国民健康保険を取扱っている病院、診療所、薬局、健康相談券の届かな局ならどこでもこの先生がくわしく相談して下さい。期間は、十一月二十一日から三十日までです。この期間にみなさんが国民健康保険の被保険者証と、健康相談券

区役所人事異動

- 十月二十六日付
 - 国民年金課長 日比助 事務取扱
 - 総務課区民係長 深山成茂
 - (自治振興課区民係長)
 - 国民年金課拠出年金係長 武井 諫
- 十一月一日付
 - 総務課文書係長 秋原 楨
 - (税務課課税係)
 - 財務課予算係長 田中正弘
 - (税務課課税係長) 加藤一敏
 - (税務課課税係) 加藤一敏
 - 国民年金課福祉年金係長 本橋新太郎 (第四出張所)

看護料金の改正について

前々号でお知らせいたしました「国民健康保険の附添看護料金」が、昭和三十五年十月一日から次表のように改正されました。

新らしい看護料金 (10月1日より)		普通病	伝染病	特殊伝染病
区	分			
看護婦		660円	790円	990円
準看護婦		530円	630円	790円
看護補助者		480円	580円	

- 十一月一日付
 - 指導室長 阿部義理 (中央)
 - 立京橋昭和小学校教諭
 - 学校教育課庶務係長 稲村源作 (学校教育課学事係長)
 - 学校教育課学事係長 津村 円敬 (社会教育課文化係長)
 - 学校教育課施設係長 謙田末雄 (学校教育課学校土木係長)
 - 社会教育課文化係長 高島 繁 (社会教育課文化係)
 - (カッコ内は旧職)
- なお指導室長小山昌一は東京都教育委員会に転出しました

歳末助け合い運動

区民の暖かい心に期待

今年もあと一カ月余り、あわ 方々のためにあなたにかい隣人 ありがたい年の瀬ももう間近に 愛を注いでいただき、この運 せまつております。本区では 動の大いなる成果にご協力下 この歳末を前に区民の皆さま さるようお願いいたします。 の全部が笑顔で新しい年を迎 えるようお願いいたします。 町会、婦人会等の方々が各家 旨から「歳末助け合い運動」 定に「歳末助け合い袋」を持 を本月下旬から実施すること になりました。種々な事情の ため生活も意のままにならぬ おります。

秋の火災予防運動

十一月二十六日～十二月二日

寒さの訪れとともに、火を使 区民のみなさんも考えてみて う機会も多くなり、そこへカ 下さい。そして、区民のみな ラッフ風と空気の乾燥！ 所得 さんと消防署との協力によっ 倍増ならぬ火事倍増の季節と て火事をなくし、明るい町に なりました。火事はチョット しようではありませんか。

した気のゆるみから起るもの でお、消防署では、次の方法 ですから小さな火にも常に細 秋の火災予防運動を行ない 心の注意を払います。ま ますから、ご協力下さるよう た、近頃の火事はみなさんの お願いいたします。

財産ばかりでなく、尊いイノ ちまで奪うものが多いので 期間 11月26日～12月2日

おもな行事

ふだんから、「火事になった らどのように逃げようか？」 ①予防査察など 火事になりそうなところを

見つけて、火事を未然に防 ぐために消防署が行なうも のですが、区民のみなさん もいろいろと調べてみて下 さい。また、火事のとぎの 逃げ道を考え、特に階段が 一カ所しかない二、三階に 寝室があるところはナフバ シンゴなどを備えておきま しょう。

③消防演習など

消防のすがたを見ていたた ぐための消防演習や、区民 のみなさんとの座談会など をいろいろと計画しており ます。

その他疑問の点相談などがあ りましたらいつでもお気軽に お立ち寄り下さい。

豊島消防署(97) 一三二八 池袋消防署(97) 三九〇四 //早くみつけて一九九//

//火事と救急車は一九九//

勤労青少年 講演と演芸の夕

本区では、区内の働く青少年 を慰安激励するため、区内各 関係団体の後援のもとに、左 記により「講演と演芸の夕」 を開催いたします。

一、日時 十二月一日午後六時

二、場所 豊島公会堂

三、内容 (1)「働く青少年の誇り」 東京都婦人少年室長

(2)「ラジオ東京公開録音 お笑い大会」 高崎節子

(3)「アトラクション 歌とプラスバンド」 その他

四、入場料 無料

山本安英

区立 豊島図書館

図書案内(十月新着分)

太陽先生 獅子文六

死者の時 井上光晴

中野直治研究 平野 謙

あなたの住宅設計 岡田錠五郎

最新カラーテレビ技術 本多俊宗

日本民謡大観 日本放送協会

山本安英 台写真集

優良商工業者の推薦受付

区では、多年にわたり本区商 工業の振興に寄与している優 良商工業者とその従事者を表 彰することになり、おむね 次の要領で内申を受付けます

記

一、商工業の範囲

資本金一〇〇〇万円以下で 常時使用する従業員数が製 造業では三〇〇人以下、卸 小売業では三〇人以下のも の

二、表彰資格

(一)生産工場 経営者

(1)生産に関する有益なる研 究を遂げ又は発明発見をし たもの

(2)二十年以上工場を経営し その業績顕著であつてか つ経済事犯のないもの

(3)その他工業の発展につき 功績顕著なるもの

従事者

(1)生産に関する有益なる研 究を遂げ又は発明発見をし たもの

(2)十年以上同一事業場に勤 務し、その成績極めて良

好のもの

(3)その他特に他の模範とす るに足る行為のあつたもの

(二)商 業

(1)二十年以上店舗を経営し その業績顕著であつてか つ経済事犯のないもの

(2)商品の陳列、価格の表示 計器および量目の正確、 消費者に対するサービス 等につき特に他の模範と するに足るもの

(3)その他商業の発展につき 功績顕著なるもの

従事者

(1)八年以上同一店舗に勤務 し、その成績極めて良好 のもの

(2)その他特に他の模範とす るに足る行為のあつたもの

三、内申締切日

十一月二十二日

四、推せん方法

商工課窓口備え付けの内 申書に記上の上、同課に 提出願います。

臨時休館について

来る十一月二十日は図書館の 事情により休館いたします。