

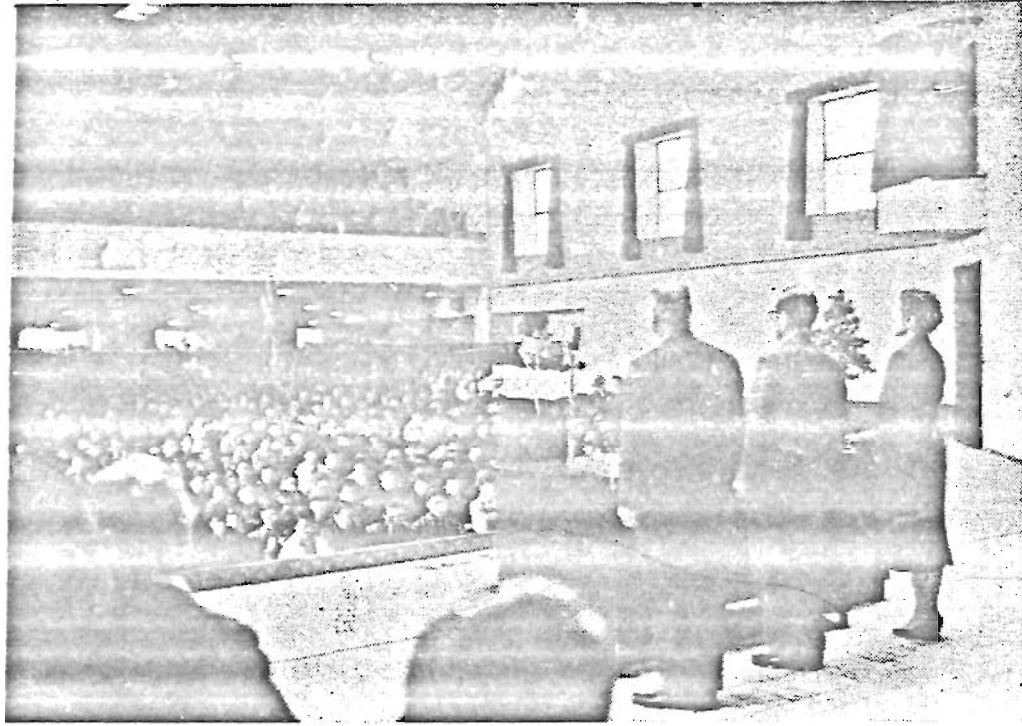
豊島区広報

発行所
豊島区役所
電話(971) (代) 1101
(代) 1166
昭和36年1月20日発行

臨時区議会

新選挙管理委員決まる 追加更生予算等を可決

◇本年第一回臨時区議会は、去る一月十六日午後一時より開会されました。まず、木村区長より招集の挨拶が行なわれた後左記の日程に入りました。



成人のよろこびを共に

成人の日を迎え、おとなの仲間入りをした若者たちを祝う成人式が十五日午後一時より、豊島公会堂で行なわれました。
(写真は誓いのことばを読む成人代表)

一、東京都豊島区選挙管理委員四人選挙の件
本件は議長の名推選で次の四名が選出されました。
(イロハ順)

- 豊島区高松二丁目十五番地 安田 安久次郎
明治三十八年二月三日生
 - 豊島区高松二丁目十九番地 福 寿 鶴 吉
明治三十八年三月七日生
 - 豊島区池袋一丁目六番地 崎 山 健 一
明治二十八年四月六日生
 - 豊島区西巣鴨四丁目二番地 木 原 龜 治
明治三十年八月十五日生
 - 一、東京都豊島区選挙管理委員補充員四人選挙の件
本件は前記選挙と同様に議長の名推選によって、次の順位により四名が選出された。
 - 第一順位 豊島区西巣鴨三丁目三番地 坪 井 国 治
明治三三年一月十二日生
 - 第二順位 豊島区椎名町七丁目六番地 木 村 雄 次郎
明治二十四年一月一日生
 - 第三順位 豊島区池袋四丁目七番地 清 田 静
大正二年六月五日生
 - 第四順位 豊島区高田本町一丁目 一三七一番地 福 田 力
明治四十年三月五日生
 - (ア) 東京都豊島区総合庁舎新築工事に伴う乗用昇降機設置工事請負契約に関する件
 - (イ) 東京都豊島区総合庁舎新築工事に伴う自動電話交換装置購入契約に関する件
 - (ロ) 東京都豊島区立清和小学校講堂兼体育館新築工事請負契約に関する件
 - (ハ) 東京都豊島区立千早中学校体育館兼講堂新築工事請負契約に関する件
 - (ニ) 東京都豊島区長、助役、収入役の給料等に関する条例の一部を改正する条例案
 - (ホ) 東京都豊島区教育委員会教育長の給与等に関する条例の一部を改正する条例案
 - (ヘ) 東京都豊島区行政委員会の委員及び非常勤の監査委員の報酬及び費用弁償に関する条例の一部を改正する条例案
 - (ニ) 東京都豊島区議会議員の報酬及び費用弁償等に関する条例の一部を改正する条例案
- 昭和三十五年東京市豊島区歳入歳出追加更生予算案右九件はいづれも原案通り可決確定されました。
以上で全議事日程を終わり、午後五時三十分閉会しました。

新しい年を祝い 名刺交換会開かる

昭和三十六年の新しい年を 迎へ、恒例の「豊島区新年名刺交換会」が、去る一月五日午前

十時より振興会館において、区政関係者、各界名士多数の臨席のうちが開かれました。

まず木村区長、山下議長、来賓の挨拶があった後、懇談に移り、お互の健康を祝し合うと共に本区が今後ますます発展



区立四校舎

増築工事落成式

かねてより工事中であった区立四校舎の増築工事がこのほど竣工し、その落成式が次のように区政関係者多数の臨席を得て行なわれました。

豊成小学校	一月十一日
雑司ヶ谷中学校	一月十三日
長崎中学校	〃
朝日中学校	〃

また次の二校の講堂兼体育館の起工式が行なわれました。

清和小学校	一月十一日
千早中学校	一月十三日

過去一年間の 請願、陳情

昨年中に区で受理した請願陳情等は四十七件で、主なるものは次のとおりであります。

- ▽高速道路新設に伴う地元民の要望
- ▽谷端川水害対策について
- ▽千川上水暗きよ工事あとの整備促進について
- ▽小児マヒ集団発生に対する

- 緊急対策について
- ▽国民年金及び日雇健保の内容改善について
- ▽その他

なお区議会として関係当局へ提出した意見書等は次のとおりであります。

- | | |
|-----|-----|
| 意見書 | 三件 |
| 陳情書 | 三件 |
| 要望書 | 一件 |
| 決議 | 四件 |
| 計 | 十一件 |

昭和35年度豊島区歳入歳出追加更生予算（第4次）

歳 入		（単位円）	
科 目	前回迄の累計額	追加更正予算額	計
都 支 出 金	463,585,566	35,016,513	498,602,079
雑 収 入	73,030,188	3,000,000	76,030,188
歳 入 合 計	1,432,978,111	38,016,513	1,470,994,624
歳 出			
議 会 費	29,374,594	8,971,910	38,346,504
区 役 所 費	249,749,606	15,882,249	265,631,855
学 校 教 育 費	661,160,718	8,957,733	670,118,451
民 生 事 業 費	26,827,862	32,553	26,860,415
選 挙 費	6,439,491	213,000	6,652,491
監 査 委 員 費	850,360	45,000	895,360
徴 税 費	8,701,156	534,083	9,235,239
公 館 費	13,690,548	379,985	14,070,533
予 備 費	17,000,000	3,000,000	20,000,000
歳 出 合 計	1,432,978,111	38,016,513	1,470,994,624

固定資産税（償却資産）の申告は
1月31日までに
豊島区税務事務所

区民税の納期について

昭和35年度特別区民税第4期の納期は
1月31日です
もよりの区役所出張所、又は郵便局、銀行、信用金庫等でも期間内は取り扱っておりますから、この期間内にお納め下さい。

第八回区民駅伝大会

しのび寄る春のいぶきに心もはずむ！ 若人の健脚を競う恒例の区民駅伝大会が、区・区教育委員会・区体育協会の共催により次のように開かれます。皆さまの多数ご参加をお待ちしております。

日時 二月十九日(日)

(小雨決行)

集合 午前十時

発走 午前十一時

コース

東京電力池袋支社前―豊島岡女子高校前―護国寺―大塚仲町―大塚辻町―六ツ又―ロタリー―から出発点に達する周回コース(一周距離四、五〇〇メートル)

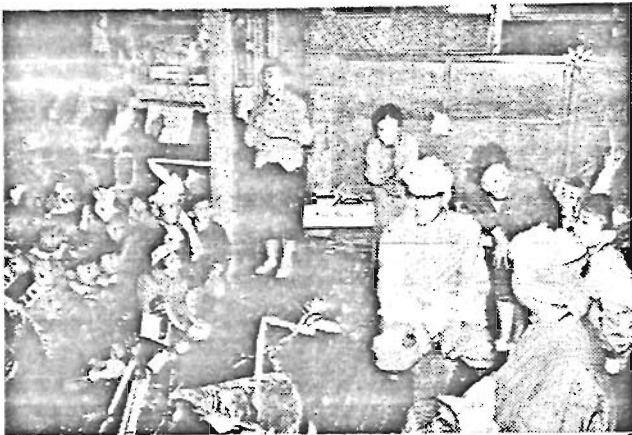
資格 区内に居住又は勤務先を有する者で職場単位の子

二 倉 スキーを 一 楽しむ会

冬季スポーツの花形であるスキーの正しい向上、発展を図るため区・区教育委員会・豊島スキー協会の共催でスキー講習会、スキー大会が新潟県赤倉スキー場にて二泊三日

編成 監督一名、選手五名、補欠一名

申込 二月十一日正午までに区教育委員会体育係へ。その他 伴走は一切禁止。出場選手は必ず医師の診断を受けておいて下さい。くわしい事は体育係電話(一〇一)番にどうぞ。



区長のサンタ、保育園を訪問

町のけん騒をよそに、Xマスイヴをつつましく迎えている区内各保育園を、区長のサンタが順次に訪れて、よい子たちを喜ばせました。

(写真はよい子たちとお話する木村区長)

立 豊島図書館

図書案内

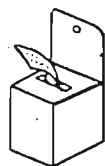
(11・12月新着分)

頭の中の歪み 石川達三
常識に還れ 福田恒存
キューバL・ヒューパーマン
新中国の芸術家たち
フェドレンコ

問題児の発見と治療 霜田静志
漬物の漬け方 笠間治三郎
スーパの本 鈴木博 他
生活造形の美学 谷田関次
経済成長と不安定性 ハンバーク

わが子の進学のために 森下光夫
阿部峻雄
腕という女 大原富枝
杖と笛の記 中川童二
円・ドル・ポンド 牧野純夫
昭和の日本 聯合通信社
農民組合運動史

農民組合史刊行会
岬 田宮虎彦編
世界写真年鑑 一九六一年 平 凡 社
印刷(ユーザーガイド) 印刷学会出版部
日本酒物語 二戸 夢 秋
世界の貨幣 日本貨幣調査会
他に35冊が購入されました



繰上年金 貸付箱

問一 老令年金の支給開始年令はおおそきはしないか。 答 国民年金制度で給付開始年令を六十五才と定めたのはその主な対象者が自営業者であるため、雇業者に比べ職業に従事できる期間が長いこと、また他の使用者年金のように退職を支給条件としていないことからみて、これらの制度とつり合うように定められたものです。

この点については、諸外国の例をみても、イギリス、西独、オーストラリアが男子六十五才、女子六十才、フランスが男女とも六十才、デンマークが一般六十才、独身女子六十才となっており、また、社会保障の天国といわれるニュージーランドでは男女とも六十才、スエーデンでは男女とも六十七才ということに

なっており、これからみて、我が国における六十五才という支給開始年令は、おそすぎるといえることは、かりに支給開始年令の六十五才を六十才に引き下げることになりますと、老令年金給付に要する費用は二倍をみこまなければならず、いきおい現行の保険料を相当程度引き上げる必要がおきるわけで、これを實現することは現状では至難とされております。また、他国現在六十五才における平均余命は、男子十二年女子十四年ということになっており、この間は平均して老令年金の支給を受けることができるということになりますので、将来平均余命が伸びることをも考えあわせてみると、支給期間が短かすぎるといっても、ないわけでは

(国 勢 調 査)

本区人口三十六万を突破!!

◇各種統計調査について◇

昨年は、十月一日現在で行なわれた国勢調査(五年ごとに実施)や商業統計調査(二年ごとに実施)・事業所統計調査(三年ごとに実施)等の大規模調査や、その他の各種統計調査が集中して行なわれたため、区民各位にも多大のご迷惑をおかけいたしましたことと存じますが、絶大な協力により各調査とも優秀な結果をもって終了し、現在都および国において集計作業を続行中で、逐次統計表が作製され、各種行政その他の重要資料として利用されることとなります。なお今回の国勢調査における東京都の人口概数は、約九百六十七万五千六百人で、全国人口概数(九千三百四十六万人)の約一割強に当り、文字どおりマンモス都市としての実態を明らかにしましたが、当区の人口概数も三十六万二千人をこえ、鳥取県、徳島県よりも多く、ほぼ山梨県の人口と同じであることが判明しました。これは昭

和三十年に行なわれた国勢調査における人口の二割強の増加で、都の人口増加率に匹敵します。

① 工業統計調査
毎年十二月三十一日現在で実施されるわが国製造業における国勢調査ともいえるべきもので、製造および加工を行なう工場、事業所に一月初旬、調査員(区職員)が訪問し、調査票を配布し、調査を依頼します。調査項目が非常に多く例年ご迷惑をおかけしますが、国が継続的にわが国製造業

の実態を把握し、通産行政上の資料を作製する上に必要な調査なので、指定された日までに調査票を記入しておいて下さるようお願いいたします。

② 東京都輸出品生産工場調査

工業調査該当の事業所のうち、昨年中に輸出品を製造または加工した従業者四人以上の工場について、その生産状況の実態を明らかにし、輸出品生産育成指導の基礎資料とするため都が行なう調査です。工業調査と同時に進められるので、重複する内容もありますが、昨年に引き続き、第二回目の調査なのでよろしくお願いたします。

③ 中小企業基本調査

わが国の中小企業の実態を明らかにし、その育成指導の基礎資料を作製するため、国が行なう調査ですが、これはいわゆる中小企業調査の一環として行なわれるもので、すでに中小工業および中小商業の調査が終了したので、今回は特に食糧

品を販売する卸小売の商店の調査が行なわれます。二月一日現在で行なわれますが、調査員(区職員)が該当商店を訪問し、調査票を配布しますから正しい申告をお寄せ下さい。

④ 割賦販売実態調査

最近非常に発展してきた信用販売制度の実態を把握し、その健全な育成を指導するため、二月一日現在で国が初めて行なう調査で、中小商業基本調査と併行して行なわれます。

⑤ 学校基本調査

幼稚園および各種学校について例年どおり各種の調査が五月より八月まで行なわれます。

⑥ 商業動態統計調査

景気観測資料を作製するため、国が調査地域を定め、卸および小売の商店について、毎月の売上額等を調査するもので、毎月一日現在で行なわれ、区職員が調査票を配布しますが、調査の性質上敏感な結果が要求されるので、調査対象の商店

には、ご面倒をおかけしますが、毎月十日までに調査票を記入しておいて下さるようお願いいたします。

⑦ 東京都個人経済力調査

都民の収入状況を明らかにし、都の経済力測定の基礎資料を作製するため、昭和三十三年以来都において継続している調査で、知事の指定する地域内に居住する世帯を抽出し、業主および雇

用者について調査を行ないます。調査は今秋十月頃実施される予定です。

⑧ 常住人口調査

食糧配給人口および住民登録人口と常住人口の実態を把握するため、知事の指定する地域の世帯を抽出調査するもので、四月頃より毎月実施される予定です。

⑨ 企業経済調査

企業体の生産、販売等を調査し、都民経済力の成長を測定するため、都知事の指定する事業所を抽出調査する予定で計画されている調査です。

その他各種の調査で、区民各位にご依頼することが多いと存じますが、調査の趣旨をご理解の上、調査目的が達せられまますよう、お忙しいところ恐縮ですが呉々もご協力下さるようお願いいたします。

なお調査員は必ず身分証明書を持参していただきますが、ご不審等の点がありましたら、つきにご連絡下さい。
区役所総務課統計調査係
電話別一、〇〇六番

東京港の論文募集

東京港港湾局では、発展する東京港についての論文を次の要領で募集しております

論文テーマ
// 首都の港として東京港はいかにあるべきか
// 四〇〇字詰原稿用紙十五枚

以内
応募資格 一般市民
締切期日 二月二十日
送り先 千代田区丸の内三ノ一 東京都港湾局総務部庶務課 (別)四五九五
賞金 一等四万円一名 二等二万円一名 五千円六名
入選発表 三月二十七日頃