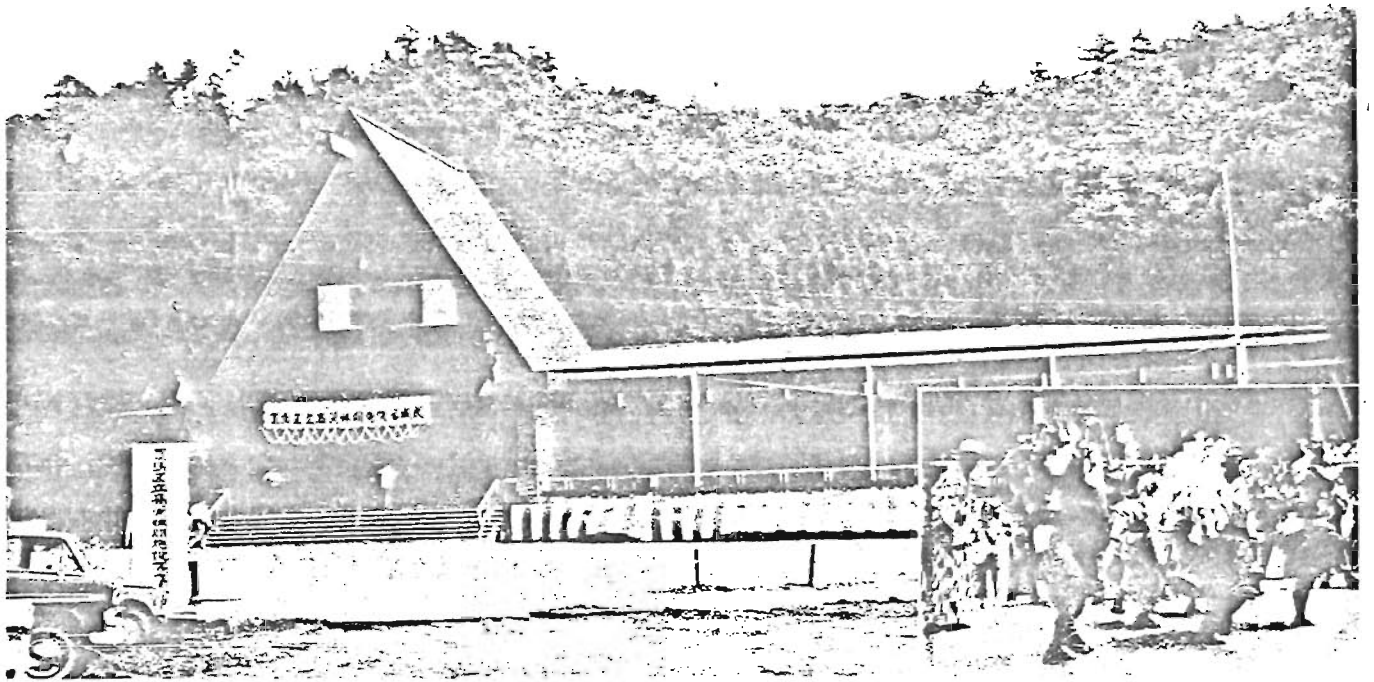


世帯と人口  
7月1日現在  
人口 357,862  
男 182,327  
女 175,535  
世帯数 114,184  
(住民登録による)

# 豊島区広報

昭和38年8月15日 東京都豊島区役所発行 電話(981) 大代表1111

## 高麗林間学校＝落成＝



ひんやりとした風が小鳥のさえずりと共にさわやかに流れてくる——ここ埼玉県入間郡日高町に豊島区立高麗林間学校が作られました。8月4日はその落成式。区長、議長、教育長など多くの関係者が出

席して行なわれ、また地元有志がお祝いにシン舞いを披露してくれました。この施設は小学校低学年向きとして建設されたもので、この夏休み中にも約1700人の小学生が利用することになっています。

### 第2回臨時区議会

#### 追加予算など可決 助役・収入役決まる

本年第二回臨時区議会は、7月12日に開会されました。こんどの区議会は昭和38年度第二次追加予算を含む二十五議案で、学校など工事契約関係が十件、特別区道認定が五件、条例の改正など八件、予算関係二件の計二十五件が上程され、全議案とも提案どおり可決され、なお当日次の三件が緊急追加上程されました。

▽ 東京都豊島区助役選任同意について  
右は現豊島区助役日比寛道君を引き続き選任することに同意されました。

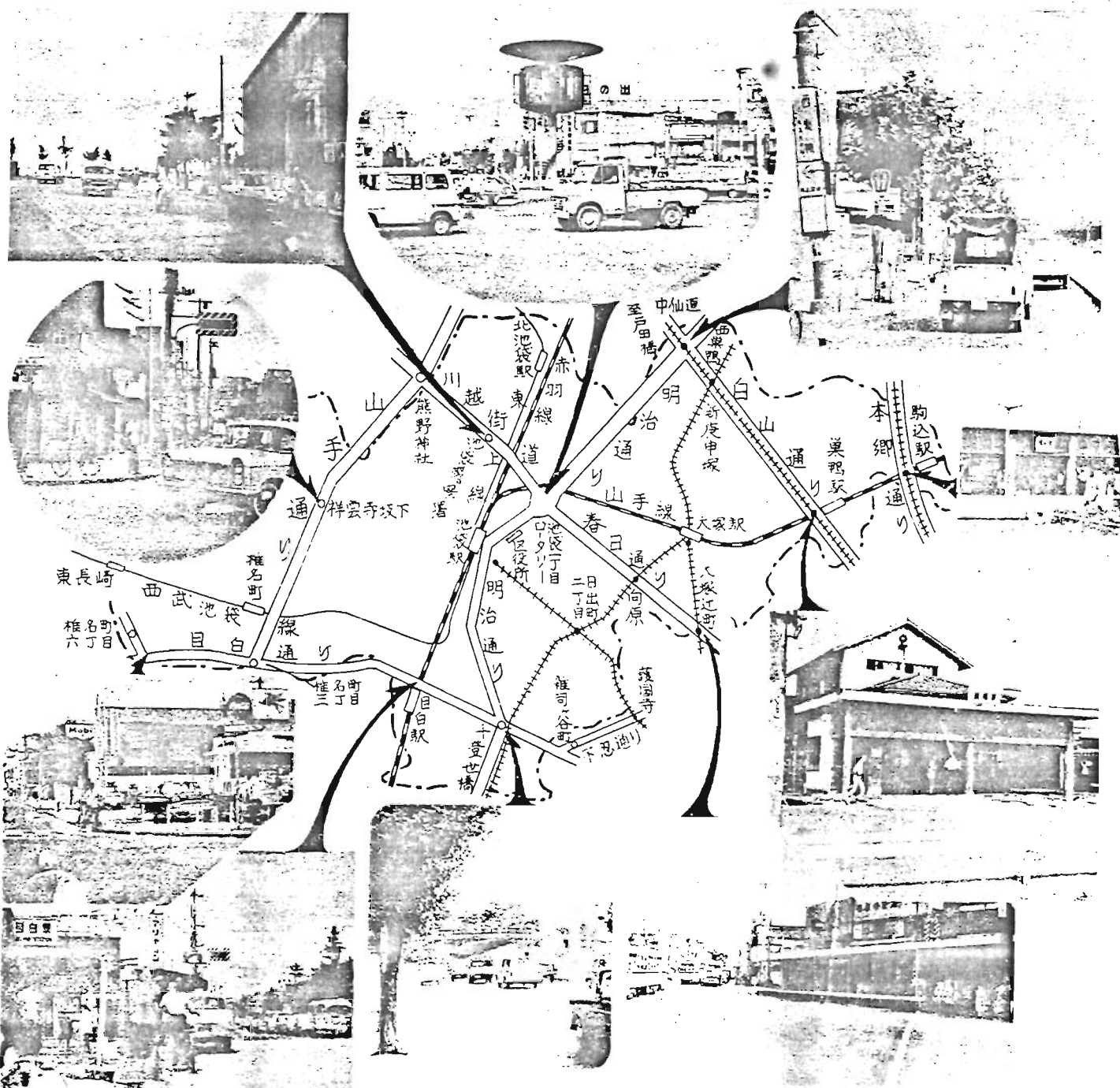
▽ 東京都豊島区収入役選任同意について  
右は現在豊島区総務課長田中 陸君を選任することに同意されました。

- ◎委員長 ○副委員長 (敬称略議席順)
- |           |           |
|-----------|-----------|
| 山 下 虎 雄   | 菅 原 啓 二   |
| 橋 本 とし 子  | 河 村 孝 信   |
| 長 橋 孝 吉   | 池 田 三 郎   |
| 伊 藤 平 吉   | 早 川 繁 太 郎 |
| 加 藤 太 一   | 鈴 木 榮 次 郎 |
| 西 森 吉 三 郎 | 杉 浦 常 三   |
| 和 田 重 雄   | 関 越 とし 子  |
| 代 永 さ の い | 前 田 弘     |
| 菱 田 さ の い | 矢 島 文 直   |
| 前 田 弘     | 石 正 直     |
- ◎塚 越 常 三
- 竹 内 武 安

# おもな道路に“ニックネーム”

東京の道路はとてもわかりにくいとあまりありがたくない評判をいただいているのは、皆さんご存知のこと。かといって曲っている道を今急にまっすぐにするわけにもいきません。そこで親しみやすい名称をつけたい、いくら何でもこの評判を消すことができるのではないかと、というわけで、都内の主な道路に“ニックネーム”をつけました。このうち豊島区内と区に近接する主な道路は9本で、次表のような名前がついています。皆さんも早くこの名前を覚えて、大いに利用して下さい。

| 通称名  | 該当国都道     | 起点     | 終点     | 区内通過地点              |
|------|-----------|--------|--------|---------------------|
| 明治通り | 環状5号      | 古川橋    | 南砂町4丁目 | 千登世橋—池袋駅前—西巣鴨       |
| 山手通り | 環状6号      | 品川区役所前 | 板橋区役所前 | 椎名町3丁目—椎名町駅—祥雲寺坂下   |
| 目白通り | 放射7号補助76号 | 九段坂下   | 田無     | 千登世橋—目白駅前—椎名町6丁目    |
| 春日通り | 放射8号      | 池1ロータリ | 墨田区    | 池1ロータリ—向原—大塚辻町      |
| 川越街道 | 〃         | 〃      | 成増     | 池1ロータリ—池袋警察署前—熊野神社前 |
| 白山通り | 放射9号      | 竹平町    | 西巣鴨4丁目 | 巣鴨駅前—新康申塚           |
| 中仙道  | 〃         | 西巣鴨4丁目 | 戸田橋    | 西巣鴨—戸田橋             |
| 本郷通り | 放射10号     | 神田橋    | 飛鳥山    | 駒込駅前—箱降橋            |
| 不忍通り | 環状4号      | 雑司ヶ谷町  | 上野元黒門町 | 雑司ヶ谷町—護国寺           |





けんめいな土俵づくり……水防訓練

# 家庭での対策は充分に

## 9月1日『防災の日』

☆ この日は、関東大震災記念日でもあります。台風・地震・火災などの災害は、いつ、どこでおこるかもわかりません。とくに9月中には、台風が次から次へと日本本土を通り、集中豪雨を伴い毎年多くの尊い人命が奪われております。わたくしたちは台風のみでなく地震、火災などあらゆる災害について、ふだんから真剣に対策を講ずることが大切です。とくに近隣者の方々が連絡し合ったり、ご家庭のみなさんで防災について話し合っって常に準備しておきましょう。

☆ なお次の事項に注意してたとえ被害を受けても最少限にとどめるため、みなで協力しましょう。

### 「台風」のときは

- ▽：事前に準備しておくこと
- ① 電気の引込線がたるんでいたり、破損していると屋根や雨どいにふれ、漏電やスパークをおこし、火災や感電の危険があるので、修理しておくこと。
- ② ガラス戸、雨戸などが吹きぬかれないように板、カンヌキなどで補強しておくこと。
- ③ 煙突、テレビアンテナ、看板などは倒れないよう針金などで取り付けを頑丈にしておくこと。
- ④ 家のまわりの下水こうや排水こうの「ゴミ」を片づけ、

水はけをよくすること。

### 「地震」のときは

- ▽：台風が近づいたら
  - ① とくに火の始末に注意する事。
  - ② 停電の際は懐中電灯などを使いロソクのような洋火を使用しないこと。
  - ③ 避難準備として、二・三食分の食糧、衣類、水筒、救急薬品などをそろえておき、常にラジオ、テレビの台風情報に注意すること。
- ：手早く火の始末
  - 地震による被害よりもその後におこる火災の被害が大きいため、まず第一に火の始末をすること。
  - ：あわてずに避難
  - 落下物、太いはりをさけ、じょうぶな家具に身をよせること。また屋外へ避難するときは落下物、切断された電線などに注意すること。
  - ：家具などを道路にださないこと
  - 火災の延焼を拡大したり、避難や消防活動のじやまになるので、道路にだすことはやめること。
  - ：ふだんから消火用水を
  - 大地震のときは水道管の亀裂で断水が予想されますので、消火用水を準備しておくこと。
  - ：なお大地震の主震動が継続する時間は一分前後といわれています、したがって一分すぎたら電線が去たと考えてよいでしょう。

### 人事異動

区では7月20日付をもって人事異動を発令しました。(かつて内旧職)

- 総務課長 橋場 美隆 (財務課長)
- 財務課長 小山 昌則 (学校教育課長)
- 国民年金課長 加藤 一敏 (税務課課税第一係長)
- 税務課課税第一係長 坂井 光夫 (税務課課税第二係長)
- 税務課課税第二係長 秋原 頌 (商工課商工係長)
- 商工課商工係長 高橋 和弥 (商工課)

なお区教育委員会において同日付をもって次のとおり発令されました

学校教育課長 小沢 寛 (国民年金課長)

「ご存じですか!」苦情相談」

行政管理庁では、国の事務に関連する業務の苦情を受け付けその解決をあっせんしております。ご遠慮なくお気軽においでください。

とき 毎月第二火曜日(后1.00~4.00)

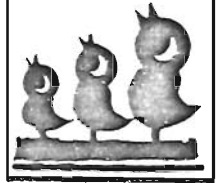
ところ 豊島区役所相談室 1階

◇：なお常時お気軽に相談できるよう当区から次の苦情相談協力委員が選ばれております。

森川 重吉 栗鴨 二の六

武部 りつ 雑司谷町六の一四四

# お知らせ



## 戦争未亡人に特別給付金

### 20万円の国債支給

日支事変、第二次世界大戦で夫を失った妻（内妻を含む）で昭和38年4月1日現在、次のどれかの年金または扶助料を受けている方に、20万円の国債が支給されます。

- ① 年金、扶助料の種類
- ② 公務・特別扶助料
- ③ 遺族・特別遺族年金
- ④ 遺族給与金
- ⑤ もと陸海軍の雇傭人などの共済組合別職年金

### 支給方法

1回1万円づつ年2回、10年間に償還されます。

- ① 戦争未亡人であっても、次に該当する方は支給が受けられません
- ② 恩給法に規定する普通扶助料および増加非公務死の扶助料の受給権利を有する者。
- ③ 遺族援護法に規定する平病死による遺族年金または遺族給与金の受給権利を有する者。
- ④ 昭和38年7月7日以前における公務上傷病による死亡した者の公務扶助料の受給権利を有する者。

昭和38年4月1日後に死亡したことにより、公務扶助料または遺族年金などの受給権利を有する者

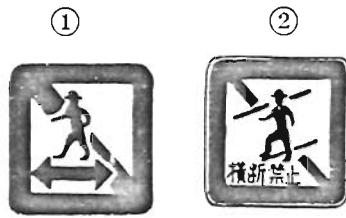
⑤ 昭和38年4月1日前に死亡、国籍喪失、婚姻（内縁関係を含む）によって公務扶助料または遺族年金などの受給権利を失っている者

### 手続きに必要な書類

- 請求書 支給郵便局の証明書 印鑑届出書 委任状 戦没者の除籍時の除籍抄本 請求者の住民票謄本（除かれたものを省略しているもの） 提示するもの（証書、弔慰金裁定通知書）

受付けは民生課援護係（内線三三）です。印鑑持参の上おいでください。

## あたらしい道路標識



① 歩行者の通行が妨げられる場所  
② 歩行者の通行が妨げられる場所

### 古い国保の保険証は

8月中旬に回収いたします

7月末日まで使用していましたが、旧保の旧保険証（水色）は、8月中旬に保険料徴収員がお宅をお伺いしたときに集めますから、すぐ出せるようお願いいたします。まだ新しい保険証（オレンジ色）が届かない方は、旧保険証と印鑑持参の上国保課までおい

てください。

## 「豊島音頭」コンクール

区は観光協会と民踊連盟の共催で「豊島音頭」のコンクールは9月7日午後一時から豊島公会堂で開かれます多数の参加をお待ちしています

## 統計図表コンクール

東京都統計協会では、9月5日まで次の要領で統計図表を募集しております。

### ▽ 応募資格と課題

1. 児童の部と学習（家庭での学習も含む）の結果を表わす統計図表
2. 中学校生徒の部と住んでいる区市町村、または学校生活の実情を示す統計図表
3. 高等学校生徒の部と住んでいる区市町村の実情を示す統計図表
4. 一般市民と日本の社会、経済の特徴を示す統計図表

▽ 応募材料の規格 1. は三・八×三・五cm 2. 3. 4. は二・三×七・八cm

▽ 応募先 千代田区丸の内三の一 東京都総務局統計部内 統計協会

## 新図書案内

- |                |       |
|----------------|-------|
| 熱風             | 大佛 次郎 |
| 落差             | 松本 清張 |
| 連舞             | 有吉佐和子 |
| 洞の花            | 黒岩 重吾 |
| 映画美学入門         | 浅沼 圭司 |
| 世界の名著 毎日新聞社編   |       |
| 外国旅行案内 日本交通公社編 |       |
| 切支丹科帳 井上 和夫    |       |
| 日本の国土総合開発計画    |       |



環状5号、放射6号——東京の道路はどうしてこう難しい名前がついているのだろうか？ こんな声

が大きくって、都では「東京都通称道路名設定審議会」の設置にふみきりました。この結果昨年4月都内主要四路線の通称名を第一次分として決め、更にこの6月第二次分として二五路線の通称名を決めました。（区内関係路線は2頁参照）いくらはつけられません。人名・建築物名・町名などをさけ、わかりやすく、親しみ深く、道路の特色を簡明に表わし——こうしたいろいろの配慮がなされ、しかも来年にオリンピックをひかえて、外国人のためにローマ字で書くことを考え、長い名をさけることにも注意がはらわれました。今後はほとんど通称名の標識をたてて、皆さんに早くこの名をおぼえていただくようにしてきます。あなたの歩く道路の通称名だけでもぜひ——。

特別区民税（第二期）の納期限は8月31日まで……お忘れなく