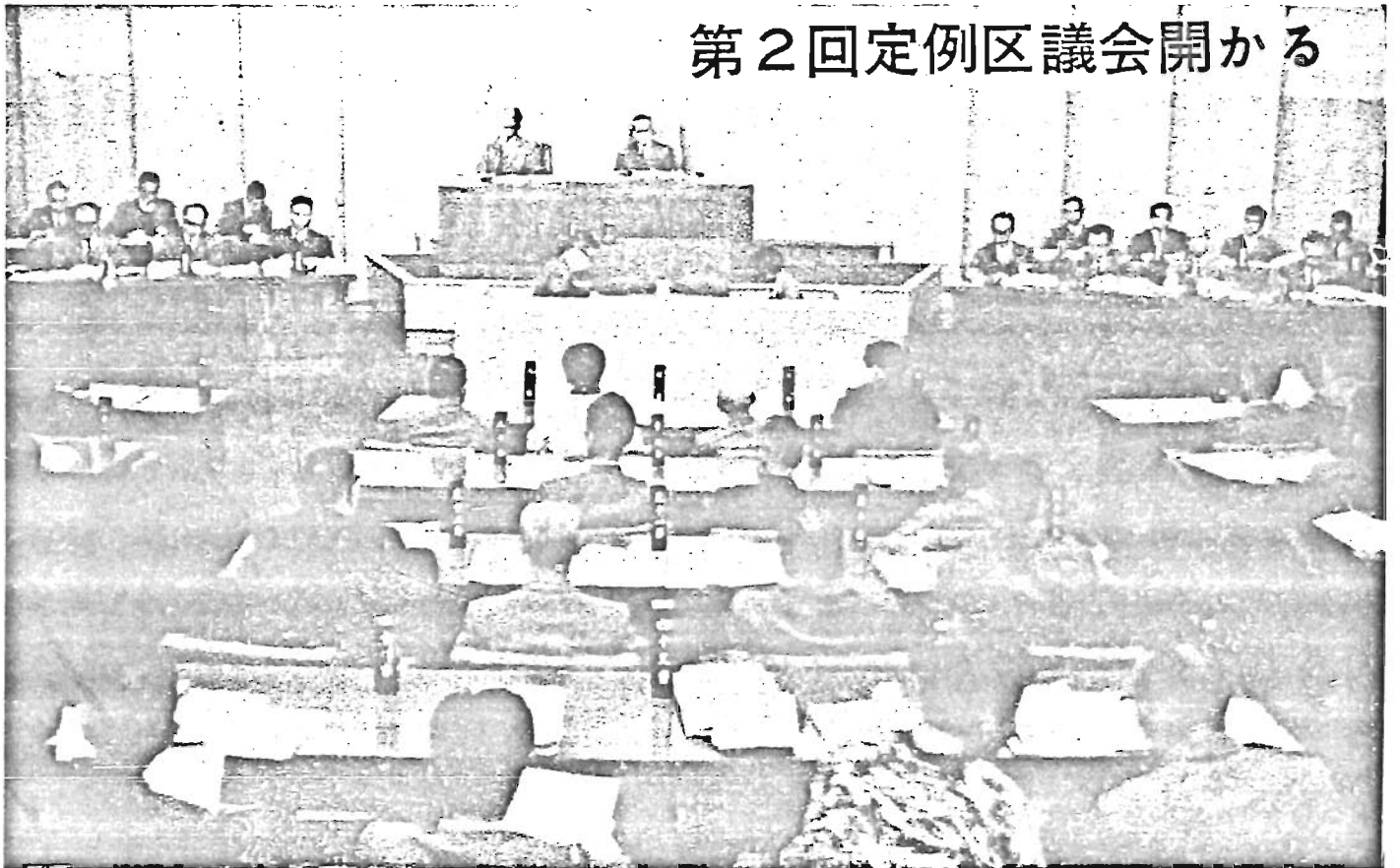


豊島区広報

世帯と人口
10月1日現在
人口 350,157
男 177,852
女 172,305
世帯数 111,990
(住民登録による)

昭和38年11月15日 東京都豊島区役所発行 電話 (981) 大代表 1111

第2回定例区議会開かる



昭和37年度決算の認定

第三次追加予算案などを可決

- ▽ 本年第二回定例区議会は、10月25日招集され、会期を11月7日までの14日間と定め、昭和37年度各会計歳入歳出決算の認定を行なったほか、昭和38年度第三次追加予算二億一千九百五十四万四千六百九十八円、総選挙関係の第四次追加予算五百七拾万六千九百三十四円の予算案および特別区道路線の認定など十五議案を原案どおり可決しました。可決された議案は次のとおり
 - ▽ 特別区道路線の認定について六件
 - ▽ 東京都豊島区住居表示に関する条例案(2頁ご参照)
 - ▽ 東京都豊島区住居表示審議会条例案(2頁ご参照)
 - ▽ 東京都豊島区の非常勤の特別職の職員に公務災害補償に関する条例案
 - ▽ 特別職の職員で非常勤のものに報酬および費用弁償に関する条例の一部を改正する条例案
 - ▽ 水防に従事した者の災害補償に関する条例の一部を改正する条例案
 - ▽ 昭和38年度東京都豊島区歳入歳出追加予算案(第三次)
 - ▽ 東京都豊島区立東鴨第一保育園(仮称)並びに東鴨厚生会館(仮称)新築工事請負契約について
 - ▽ 選挙長などの報酬の臨時特例に関する条例案
 - ▽ 昭和38年度東京都豊島区歳入歳出追加予算案(第四次)
- なお昭和37年度各会計歳入歳出決算の認定につきましては、次の24名の決算特別委員が選ばれ、その審査にあたりました。
- 決算特別委員(議席順)
- ◎委員長 ○副委員長
 - 佐々木庄治郎 赫 園雄
 - 花山 寧 ◎粕谷みや子
 - 菅原 啓二 太田 久雄
 - 山口幸之助 橋本とし子
 - 神林 平吉 河村 孝信
 - 伊藤 丸 宮田 誠
 - 池田 三郎 小松原勇治
 - 元谷 宇吉 和田 等
 - 山家 和子 齋藤 茂雄
 - 菱 さのい 吉田 鉄蔵
 - 加村 正直 矢島 博文
 - 服部スエミ 福田 力

★番地から家屋番号へ★

=住居表示=

たずねやすく わかりやすい町づくり

★ 混乱している現在の番地を★
 家屋番号（ハウスナンバー）
 に変えて、すっきりと整理し
 わかりやすくしようとするの
 ★が住居表示です。★

豊島区でも長崎地区から住居表
 示を実施する計画で、その地元説
 明会を10月22日から3日間にわた
 ってひらきました。役所の関係者
 と地元商店街、住宅街の方たちが
 ひざをつき合わせての話し合いは
 相当な効果をあげました。

住居表示制度の目的、実施方法
 などについては広報6月号でお知
 らせしましたので、今月はもう一
 歩進めて、この住居表示について
 述べてみましょう。

まずどんな流れをたどってここ
 まできたのでしょうか？

下表をごらん下さい。このよう
 な経過を経て、住居表示もいよいよ
 よ軌道に乗りはじめたわけです。

住居表示審議会とは？

東京都は、都内23区共通の「住
 居表示実施基準」という、実際に行
 なう場合の「ものさし」を決めて
 いますが、23区はそれぞれ地域の
 事情が違っていますので、この実
 施基準をそのまま適用にして所
 一的に行なうことは、難かしいと
 思われます。このために23区はそ
 れぞれ住居表示審議会をおき、実
 際の実施基準に基づいて、実際にや

る場合はどう町を区切ったらよい
 か、新しい町名をつけるのはど
 うか——などについて協議し、
 区長に答申することになっていま
 す。この審議会は区議会の代表、
 町の代表、それに学識経験者など
 の委員により構成されます。

ではご参考までに、都の実施基
 準の主な点をあげてみましょう。

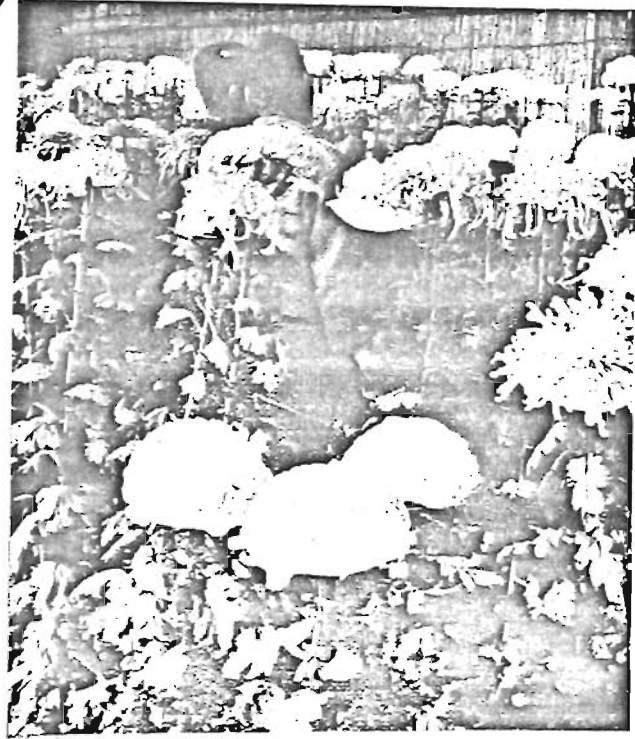
① 町名のきめ方
 町名は「〇〇何丁目」とし、丁
 目の数はおおむね4・5丁目程度
 とします。また23区内を通じて同
 一町名をさけます。

② 町の境界
 公道、鉄道や電車通りなどのわ
 かりやすい恒久的なもので区切り

ます。

③ 町の大きさ
 商業地域
 〇・一km²（約3万坪）八〇〇〇坪
 住宅地域
 〇・五km²（約5万坪）一〇〇〇〇坪
 工場地域
 〇・五km²（約8万坪）四〇〇〇坪

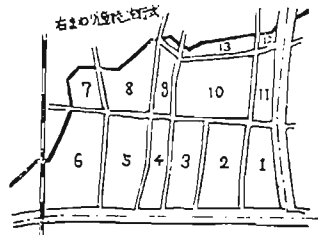
④ 住居番号のつけ方
 街区の周辺に都心に近い角から
 15mおきに右まわりに基礎番号を
 ふり、建物の出入口が道路に接し
 ているところの基礎番号を住居番号
 とします。この番号のふり方は、
 右まわり連続蛇行式といって、下
 図に示しているとおりです。



菊かおる季節をむかえ、豊島区と東京豊菊会
 では11月1日～20日まで恒例の菊花展を中池袋
 公園で行なわれます。出品作品は大輪、盆栽、
 切り花、菊人形など約600点です。秋のひと
 きをご観賞下さい。

どんな流れをたどってここまで来たか

年/月	主 要 経 過
34初頭	郵便、ガスなどの集金事務や、いろいろな調査をするうえにとっても困難なために現在の町名、地番を整理して、新しく住居の表示方法を考えてみてはどうか、という声が各団体の間に起りはじめた
34/3	各団体が結束して地番整理協議会を作り、自治省と法務省に陳情
35～36	自治省は地番整理の実験都8市を選定
36/4	町名地番制度審議会の誕生
36/11	町名地番制度審議会が内閣総理大臣に答申
37/3	「住居表示に関する法律」が国会に提出された
37/5	「住居表示に関する法律」が公布即日施行されて、翌月国の住居表示審議会が誕生した
38/7	住居表示審議会が実施基準を国に対し答申
38/7	東京都における住居表示の実施に関する一般の基準が示された



建物を新築さ
 れたり出入口
 を変更したと
 きは、すぐに
 区役所に届け
 出て、新しい
 住居番号をき
 めてもらおうこ
 とになります

衆議院議員総選挙

これだけは知っておきたい ミルク給食

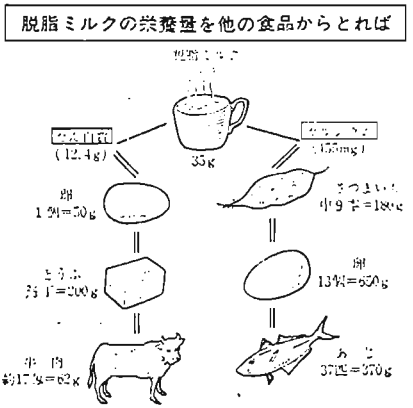
最近新聞紙上やマスコミなどで、「ミルク給食」が一躍脚光を浴びました。本区でも先月中学校ミルク給食の試飲会が開かれ、近い将来区立の全中学校に実施する予定です。一部からは、「ミルク給食反対論」や「返上論」などがもち上って、お子さんのいるご家庭では何かとご関心をお寄せのことでしょう。

ここで改めて皆さんといっしょにこの問題について考えてみたいと思います。

○……脱脂ミルクとは文字どおりミルクから脂肪分を取り去ったものです。だから脂肪とビタミンA（脂溶性のため、脂肪をとるときいっしょにとられてしまう）の点については、生牛乳に比べてはるかに劣っています。けれど子供の発育に必要な必須アミノ酸をもつ良質のたん白質を多量に含んでいます。これにバター、ビタミンCなどを加えて飲ませているわけです。またコーヒー、ココア、カルピスなどを加えることもあります。

○……コップ一杯のミルクには35gの脱脂粉乳が含まれますが、これと牛乳一本との栄養量を比較すると次のとおりです。

区別	栄養素	熱量	たん白質	脂肪	カルシウム
生牛乳	106 cal	5.4 g	8.7 g	180 mg	
脱脂ミルク	141 cal	12.5 g	1.5 g	455 mg	



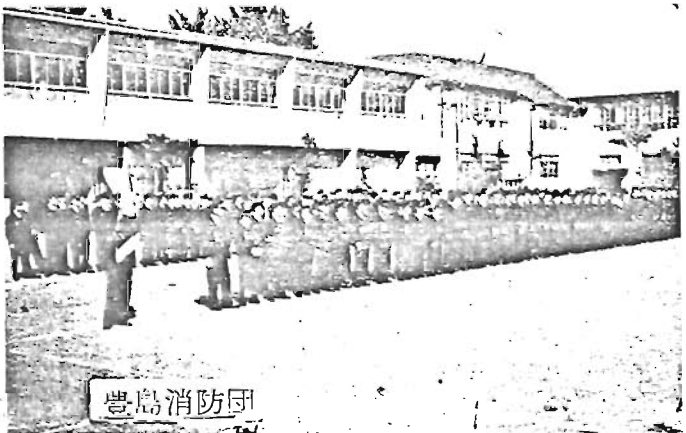
○……もっともたん白質をとりましよう。最近の厚生省国民栄養調査によると、国民一人一日あたり平均動物性たん白質の摂取量は、二五・二グラムで、基準量の三〇グラムより、一割六分も下回っています。また農村では三割二分も下回っています。

日本人の体位体力を国際水準まで高めるためには、食生活の内容を改善して、動物性食品、ことにたん白質をとることが必要と言えましょう。これが学校給食栄養基準を改定した理由の一つなのです。

暮らしの中に防火のくふう

秋の全国火災予防運動

11月26日～12月2日



居間からの出火が一番多く、全体の49%。いつでも火を使っている台所や風呂場などよりもはるかに高率を示しています。また昨年一年間で火災のために死亡した人は都内だけで九七人、負傷者は一九一五人もいます。

また原因についてみるとついボンと投げすててしまったこの火から起る火事がトップで、以下電気、マッチ、石油、たきびの順。注意の上にも注意して火事を起さぬよう！

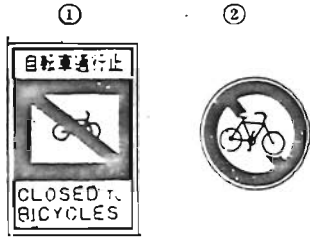
寒さに向かってゆく今頃から春さきにかけては、空気が乾燥するときに、一年のうちで火事が一番多く起ります。今年も11月26日から12月2日まで、秋の全国火災予防運動が行なわれます。豊島・池袋の両消防署でもこの運動期間を機会に、区民の皆さんひとりひとりのご協力をお願いしています。

昨年中都内で起った火災件数は九〇八二件、一六万平方メートルの建物が焼かれています。また火の出どころについてみると、意外なことに

～年に一度行なわれる消防団の点検～

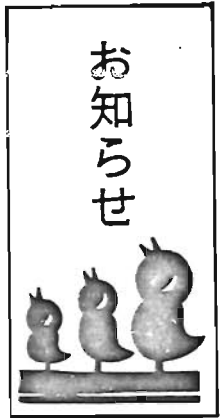


新しい道路標識



自転車通行止の標識が①から②のように変わりました。この標識のあるところは自動車の専用道路などのため自転車は通行できません

この運動は共同募金の一つとして行なわれるもので、区内の生活に恵まれない人々に皆さんの愛と善意をさしのべていただくものです。



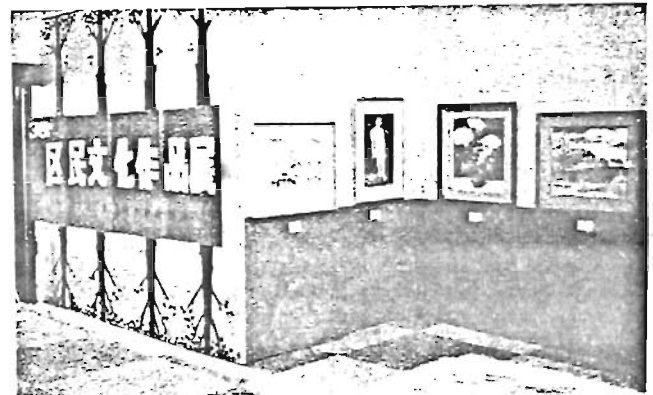
お知らせ

歳末助け合い運動に
ご協力下さい

11月5日〜25日

区の歳末助け合い運動が11月5日から25日まで行なわれています。こ

「電話相談室」をご利用下さい



「芸術の秋」区民文化作品展から〜豊島振興会館〜

電々公社では東京豊島地区管理部に「電話相談室」をひらきました。次のような電話についていろいろのご相談に応じておりますから、お気軽にご利用下さい。

- ① 電話をひくための費用を銀行から借りたいとき。その他費用調達についてのご相談。
- ② 電話を担保にお金を借りたいとき。
- ③ 電話をゆすり受けたいとき。またはゆすり渡したいとき。

所在地
豊島区西巢鴨一の三二七七
東京豊島地区管理部内

電話 (九三) 五〇〇〇

11月30日限り

申告所得税 個人事業税 第2期
○すでに送りしました納付書で、お早めに銀行、郵便局または税務署、税務事務所にお納め下さい。
○納期限に遅れますと、延滞税などの余分な税金がかかります。

豊島荘が休館します

皆さんにご利用いただいている熱海市の豊島荘は、例年どおり整備のために12月18日から31日までお休みで、1月は2日から開館します。なお2月分の申し込み受付は1月6日から、場所は区役所3階総務課窓口です。

新図書案内

- 金沢百石の城下町
- 失業保険の早わかり
- 調査計画便覧
- 運動会アイデア事典
- スキー教室
- 仏像案内
- 読売年鑑一九六四年版
- 拷問刑罰史
- 弗素化学
- 商店の大型化と大型店経営
- 能と能面の世界正統篇
- ソクラテスの妻
- 二条の後
- 名和 弓雄
- 安藤 貞一
- 井関 純
- 中村 保雄
- 佐藤 愛子
- 杉本 苑子

(豊島区立図書館蔵書)



⑫

早いものです、東京オリンピックまであとわずか一年足らず。ローマ大会の閉会式に輝やいた、東京で会いましょう。の電光文字が鮮やかによみ返ります。この世紀の祭典を迎えるために、東京はどこを向いても工事現場ばかり。掘り返された黒い土が盛りあわすかの間に全部完成するのだろうかーと心配になったりします。先頃都オリンドンピック準備局から発表された資料によると、国立競技場や都体育館を含む明治公園は全体の約17%、駒沢公園は約55%まで完成。明治公園の遅れは用地買収が未解決のためです。また高速道路、ロードレースコースなどの道路については、73%まで完成と明るい見通し。また宿泊施設については、ホテルが目録数の約60%、旅館が約85%まで達しておりこの他にもユースホステル、民泊、学校の宿舎などから申し込みを受けています。私たちもこれら着々と進められている準備に遅れをとらぬよう、心の準備を今からでも始めましょう。