

# 豊島区広報

世帯と人口  
2月1日現在  
人口 351,930  
男 179,730  
女 172,200  
世帯数 114,553  
(住民登録による)

昭和39年3月15日 東京都豊島区役所発行 電話 (981) 大代表 1111



豊島の発展をねがって

## 豊島副都心建設懇談会

二月五日 区民ホールにて

### 区議会の動き — 2月 —

- 〔17日〕 建設厚生財務連合会委員会  
日雇労働者に対する生活補給金について
- 〔ク〕 全員内示会  
昭和39年度豊島区歳入歳出予算案の内示について
- 〔24日〕 総務商工委員会  
区議会の議決を要する契約および財産の取得または処分に関する条例案外23件と、請願陳情5件について
- 〔25日〕 建設委員会  
豊島区立児童遊園条例案外4件について
- 〔ク〕 文教委員会  
都立高校増設に関する請願外4件の請願について
- 〔26日〕 文教委員会  
豊島区立秀山荘条例案外3件について
- 〔27日〕 厚生委員会  
豊島区立公益質屋事業特別会計条例案外7件と、請願4件について
- 〔ク〕 豊島副都心特別委員会  
都市計画地方審議会の計画決定などについての報告、区民に対する委員会の説明ならびに懇談会の開催について
- 〔28日〕 財務委員会  
豊島区財産の交換・譲与・無償貸付に関する条例案の外、17件について

# 新学年を迎える子ども

## おかあさん方へ

新入学される子、新級される子どもを持つおかあさん、おめでとうございます。心からお喜び申し上げます。

さて教育の上でことしはいつもの年と違ったところがあります。それは有史以来はじめてオリンピックが日本で開かれることです。

ところで私たちは、ばんばりに灯のともるひなまつりのころになると自分の幼いころを思い出して、子どもたちのために、あられの一袋も買おうと思います。また苦ししいことに出会うと「戦争のころは、もっと苦しかった」と思って、頑張る気持ちにもなります。これらの事実は、人間の人格形成に最も大きな影響を与えているもの、それは経験であるでしょう。ここであらうと思えます。親の愛の十分な子と不幸な境遇の子との情緒的傾向の差もこの理くつからうなづけます。

健康でしっかり勉強しなさいということはいつも変わらぬ教育目標です。しかしことし日本で開催されるオリンピックは、またいつの日、日本に巡り来るでしょうか。してみると「国中を彩る万国旗、碧雲にひる

がえる日章旗、大地をゆさぶる歓声

静寂を縫う莊重な君が代」私どもはこの時代の親として、この国民的感情をどのような形で子どもたちの経験の中に位置づけてやるか、しっかり考えなければならぬときではないでしょうか。

私も日本人はもう敗戦国民ではありません。また家のない浮浪者でもなければ国家と国民のつながりも

知らない人はありません。まして、次の日本を託すこの子どもたちにおいて、おやでありませぬ。この土地こそ我が祖国であるという国民的自覚をはっきり持たせる教育、それがこ

としのねらいです。外国人と出会ったとき、集会場での作法、国旗や他国の国旗に対する礼儀、君が代を歌う作法など、國民としてのきん持を忘れない教育をお願いしたいのです。もちろん学校の教育もこの方向にむかいます。

どうぞおかあさん方々、ここでしっかり考え方をまとめて、新学年を迎えていただきたいと思えます。

### ねずみ・蚊・ハエの退治はいまがチャンス!

暑くなると私たちが悩ませる蚊やハエは、いまさなぎや卵の状態です。地下に眠っています。ねずみもいまが一番繁殖の少ないときです。町会や婦人会など隣り近所が連絡しあって、町ぐるみで退治すれば一番効果があります。

### 越冬こん虫をなくそう

- ① 冬の蚊やハエは見つけしだい殺してしましましょう。
- ② 水たまりをなくして、下水の流れを良くしましょう。
- ③ 便所や犬小屋などのまわりの土中にあるハエのさなぎを取りましょう。
- ④ ねずみは出入口を見つけてふさいでしまうのが一番です。ね

ねずみは視えに弱いので、3日間位で餓死してしまいます。なお薬剤などについてのご相談は保健所までどうぞ。

豊島池袋保健所(九七〇四一七六) 長崎保健所(九七七一一九一)

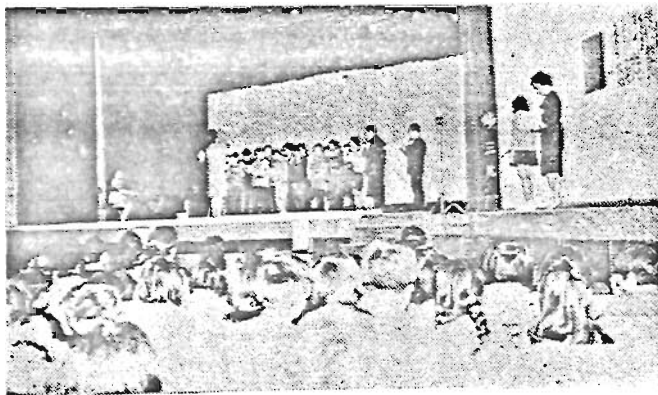
◇ 犬のふんの始末は誰でも気持ちの良いものではありません。飼い主が自分で始末しましょう。

◇ 犬はつないで飼いましょう。郵便配達員の最大の悩みは、飼った犬の放し飼いだそうです。「うちの犬だけはー」と安心せずに、ご家庭ではしっかりと犬をつないでおきましょう。

### 10周年を迎えた区立特殊学級

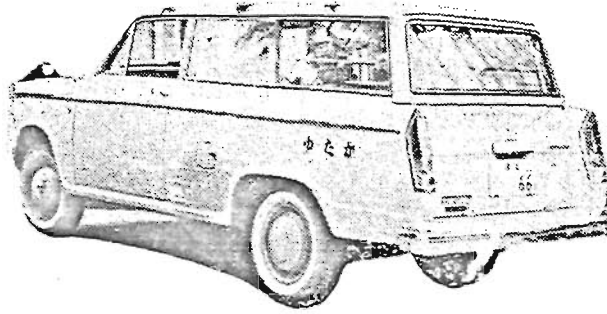
知能障害や体の不自由な子どもたちが勉強する特殊学級が開かれて10周年。この日を祝って区では2月27日午後1時から豊島公会堂で記念式典が開かれました。開設以来この学級の育成に協力してきました方たちに感謝状と記念品が贈られたあと、各学級の児童、生徒の作品展と学芸会があり父兄と一しよに楽しい日を過ごしました。

なお現在では、小学部八学級、中学部では七学級で一七二人の児童、生徒が学んでいます。



熱演の器楽合奏

# (1) ごぞんじですか？ あなたもご利用できます



毎日活躍しているサービスカー「ゆたか号」

- 映画フィルム・スライド・紙芝居などをお貸しします
- ▽ 一度にお貸しできる量
- 16ミリ映画フィルム 15巻まで
- スライド 5本まで
- 紙芝居 5編まで
- 16ミリ映写機 1台限り
- 8ミリ映写機 1台限り
- テープレコーダー 1台限り
- 幻灯機 1台限り
- ▽ 映画フィルムと16ミリ映写機は、16ミリの映写技術者証明書を持つている方でなければお貸しできません
- ▽ 16ミリ映写機や映画フィルムは、区のサービスカー「ゆたか号」で撮影場所までお届けいたします。終了しましたらまたとりに伺います。

- ▽ これらを使う場所は、豊島区内に限りです。
- ▽ 使いたい日の3日前までに、ハンコを持ってお申し込み下さい。紙芝居やスライドは当日でも結構です。
- ▽ 申込先 区視聴覚ライブラリー (区役所地下)
- 山中湖畔の秀山荘へ行ってみませんか！
- 春の行楽シーズンがやってきました。ご家族そろって、またお友だちと一緒に、軽いハイキングを兼ねて秀山荘へ行ってみましょう。美しい富士山を真正面に見る山中湖北岸の静かな台地にあります。
- ▽ 宿泊料
  - 1泊大人 一〇〇円
  - 子供 五〇円
- ただし連続して泊まるときは3日以内です。食事は自炊ですが、炊事用具・薪などは用意してありますので、ご自由にお使い下さい。
- ▽ 休憩 3時間以内 1回30円
- ▽ 交通費
  - 片道四四〇円(バス代を含む)
  - 新宿↓大月↓富士吉田(バス)↓山中湖入口↓(徒歩)秀山荘
- ▽ 申込先 区総務課給与係



秀山荘全景

- 申し込みはいつでも受け付けております。なお、7月と8月は小学校夏季林間施設のため、一般のご利用はできません。
- 図書館の館外貸出しをしています
- 7人以上のグループを作って申し込めば、館外貸出をしてもられます。ただし本を置く場所は、豊島区内に限りです。
- ▽ 貸出冊数 会員20名までは20冊・あと1名ふえる毎に1冊ずつふやせますが、最高限度は50冊です。
- ▽ 貸出期限 1か月
- ▽ 手続の方法 代表者(豊島

- 区内に住んでいる方に限ります)をきめて、会員の住所・氏名・年齢・職業・性別を書いたものに、代表者のハンコと住所を証明するものを添えて、お申し込み下さい。
- ▽ 申込先 区立豊島図書館 (区役所隣り)
- いろいろな悩みごとのご相談に応じております
- ▽ 結婚相談 結婚の紹介・その他 毎日午前9時～午後4時(土曜日は午前中だけ、第2・第4日曜、第1・第3月曜、国民の祝日は休み)
- ▽ 法律相談 民事・刑事その他法律上の問題(事件に關係のある書類は必ずお持ち下さい)
- 毎週木曜日午後1時～4時
- ▽ 母子相談 母子世帯や未亡人世帯 についてのすべての問題
- 毎週水金午後1時～4時
- ▽ 青少年相談 青少年を正しく育てるための問題
- 毎週月曜日午前10時～午後4時
- ▽ 苦情相談 国の事務に關係のある業務の苦情問題
- 毎月第2火曜日午後1時～4時
- ▽ 人権身の上相談 人としての人権に關する問題
- 毎月第2・第4火曜日午後1時～4時
- これらの相談は区役所1階の区相談室でやっております。



お知らせ

死亡一時金とは

国民年金から

国民年金の保険料を、3年以上納めていた被保険者が、年金の給付を全然受けないうちに死亡したときには、その遺族の方に「死亡一時金」が払われます。金額は保険料を納めていた期間に応じて変わります。

3年～5年	五、〇〇〇円
5年～10年	七、〇〇〇円
10年～15年	一四、〇〇〇円
15年～20年	二一、〇〇〇円
20年～25年	二八、〇〇〇円
25年～30年	三六、〇〇〇円
30年～35年	四四、〇〇〇円
35年以上	五二、〇〇〇円

昭和36年4月から今年の3月までの3年間、納めていた保険料を納めていた方が、今年の4月中に死亡しますと、その遺族の方に五、〇〇〇円が死亡一時金として支払われます。

なお、本年度分保険料の最終納期限は4月末日ですが、万一の保険事故に備えて、なるべく3月中に納めるようお願いいたします。

ご案内

国民健康保険の指定保養施設へ！

区では国民健康保険に入っている方のために、近隣の温泉地の旅館と保養施設の契約をしています。これをご利用になれば、一般の方よりも安い料金で泊まれます。お気軽にご利用下さい。

○ 料金は1人1泊2食付のものでこのほかに飲食税・入湯税・サービス料(1割)が加えられます。  
○ 利用する2週間位前までに、区国民保険(区役所1階)へお申し込み下さい。  
○ 土・日曜は大変混雑しますのであらかじめご了承ください。

温泉地名	旅館名	料金
塩原	原米屋旅館	一、〇〇〇円
川治	治高原荘	一、〇〇〇円
鬼怒川	八汐荘ホテル	一、〇〇〇円
四万	万積善館	一、〇〇〇円
伊香保	伊香保別館	一、〇〇〇円
湯村	湯村ホテル	一、〇〇〇円
箱根湯本	湯本ホテル	一、五〇〇円
箱根宮ノ下	明光苑	一、〇〇〇円
箱根	万平旅館	一、三〇〇円
湯河原	原旅館	一、二〇〇円
熱海	海咲見荘	一、二〇〇円
伊豆	東山望館	一、二〇〇円
伊豆	富士見屋旅館	一、二〇〇円
稲取	取白雲閣	一、二〇〇円

豊島公会堂の

使用申込受け期間が延長！

4月1日からは、公会堂の使用申し込みをいただいた月の6か月前から受け付けることとなります。(今までは使いたい月の2か月前に申し込みを受け付けていました)

例えば10月10日に使いたい場合は4月1日に使用の申し込みをすることができるとなります。

ただし1日が日曜日のときは、翌日から受け付け、1月だけは5日から受け付けます。

なお、国民健康保険の申し込み受け付けは、このことにより2か月前からです。

固定資産税評価台帳閲覧期間は

4月1日～20日

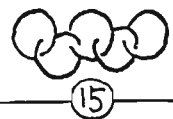
(昭和39年度分に限り)

新図書案内

- 南人傑 森末 義彰
- 戦国の犯科帳 井上 和夫
- 忍術 泉瀬平七郎
- 日本の文芸 岡崎 義恵
- 人間ドック 藤実 広山
- 人工臓器

- 双葉から学長へ B・Tワシントン
- 資料管理便覧 日本資料管理者協会
- 盆後の仕立方 大山 玲瓏
- インドネシア語小辞典 朝倉 純孝
- イタリヤ語会話 野上 素一
- ナポレオン遺言 三好 徹
- ニセ札使用の手記 武田 泰淳

みちくさ



15

歓声と興奮！白熱したゲームが終る。そしてファンファーレが華々しく鳴り渡ると、いよいよ優勝

選手の表彰です。おごそかに国歌が吹奏されるなかに、自国の旗がするすると昇るとき、選手にとっては最高の感激に、胸もふるえんばかりでしょう。

古代オリンピックでは、優勝者にはオリーブの葉の冠が授けられました。この葉はオリンピックのゼウスの神殿近くに茂るオリーブの木から、金のカマで刈り取ったものでした。

近代になると、一九〇八年のロンドン大会から、金銀銅のメダルが与えられることになりました。このほかにも一九五二年のヘルシンキ大会からは、一位から六位までにディプロマ(賞状)が与えられることになり、そのデザインも開催都市の特徴を表わすものとなりました。

現在でも古式にのっとってオリーブの冠が与えられることもあり、第11回のベルリンでは、冠のほかに樅の苗木が与えられました。樅はゼウスの神木だったからです。