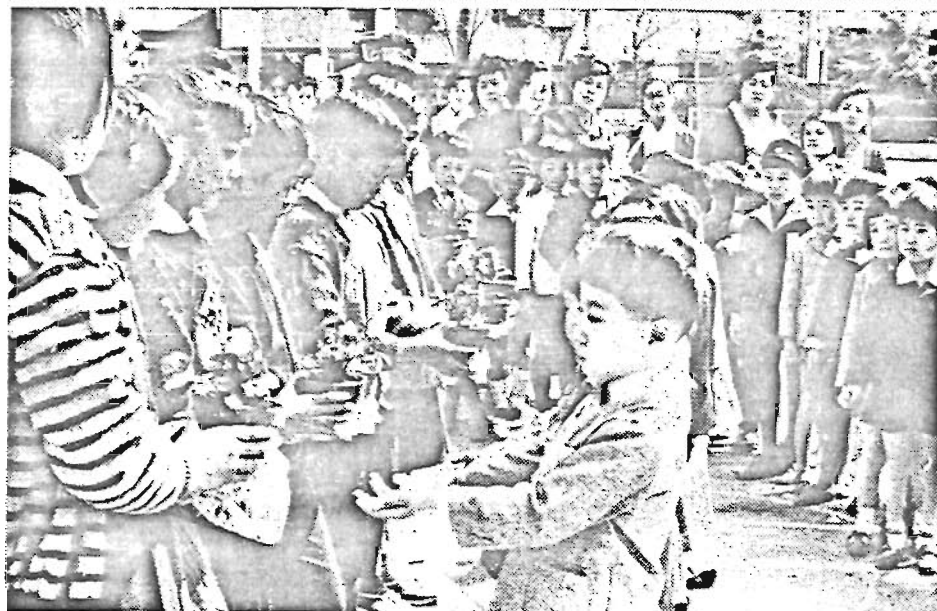


豊島区広報

世帯と人口
3月1日現在
人口 350,155
男 177,592
女 172,563
世帯数 125,755
(住民登録による)

昭和40年4月15日 東京都豊島区役所発行 電話(981) 大代表1111



晴れあがった4月6日、区内の区立小学校29校の入学式が、いっせに行なわれました。区立豊成小学校では、新しいころみとして、新1年生に鉢植えをプレゼント。花を大切にすることから、ひいては友人や学校を大切にすることを学ばせたい。毎日水をやって花を愛するうちに、ものを育てることの喜び、尊とさを心の中にはぐくんでもらいたい—という先生がたの願いをこめたもの。坊やの手にのせられたひなぎくの花は、やわらかい日射しを浴びながら、春のかおりをやさしくただよわせていました。

第1回 区議会 定例会

新正副議長に山下・矢島氏

昭和40年度予算案など可決

☆ 本年第一回豊島区議会定例会は、去る2月26日に招集され、昭和40年度予算案、特別区道路線の認定など、重要議案を上程し、それぞれその審議を各担当委員会に付託しておりましたが、いずれも原案どおり可決されました。なお最終日の本会議(3月27日)において、議長に山下虎雄氏、副議長に矢島博文氏が選挙の結果当選されました。☆

2月26日(日程第1日)

40年度各会計予算案、特別区道路線の認定など25議案と追加日程として一般会計予算案第4号ほか2議案が上程され、会期を3月27日までとしてその審議を各担当委員会に付託、予算関係については予算特別委員会を設けて審議にあたることになりました。

なお前回の臨時会で継続審査になっていた機構改革にもなう豊島区組織条例案ほか2議案は、原案どおり可決。また同日「水道料金その他の物価値上げ」に対する反対などの請願・陳情17件が提出され、これらも担当委員会で審査されることになりました。

3月12日(日程第2日)

日程第1日に担当委員会に付託されていた各議案は40年度各会計予算案を除いていずれも原案どおり可決されました。請願・陳情8件については採択されたのち、水道

料金値上げ抑制に関する意見書が議員提出議案として上程原案どおり可決され、関係当局に提出されました。

また本日、40年度一般会計補正予算案ほか11件の重要議案が上程され、各委員会に付託されました。

3月27日(日程第3日)

40年度一般会計予算案ほか15議案と、「生活保護者のレクリエーション費支給等に関する請願」など5件が議決されました。なお継続調査されていた「特別区の制度に関する調査」および学芸大学付属小学校跡地に関する請願など14件の請願陳情は、各委員会に継続審査、調査されることになりました。

また追加日程として、議員提出議案の「学芸大学付属小学校跡地に関する意見書」および「特別区の自治権確立に関する意見書」の議案が、原案どおり可決されました。

この日議長・副議長の辞職にもなう選挙の件が上程され、新議長に山下虎雄氏、新副議長に矢島博文氏が、選挙の結果それぞれ当選されました。

明るく美しく より豊かな環境づくり

総額四一億七千三百万円 昭和40年度予算決まる

豊島区の昭和40年度予算は、総額四一億七、三四五万円（第一号補正予算を含む）にのほりました。これは一般会計と国民健康保険、公益質屋の二特別会計をあわせた額です。このうち一般会計予算は、三二億三、二七八万円を占め、前年度の当初予算に比べると、一二億二、七四六万円の増になります。これはこの4月、東京都から区へ事務移管が行なわれましたので、第一号補正予算で大巾な予算が計上されたためです。

この結果、「明るく、美しく、より豊かな環境づくり」をめざす諸重点施策に、いっそうの努力がはらわれることになりました。

重点施策のおもなものは、次のとおりです。

副都心としての

基盤建設をめざして

土木関係（街づくり）

副都心促進育成のために街づくりに関連する諸施策の一環として、道路の整備費や交通安全事業などに四億四、二〇四万円が計上されました。

① アスファルト被覆舗装工事 九二、〇〇〇平方メートル

② 簡易舗装工事 一〇、〇〇〇平方メートル

③ 水銀灯の新設 一、二〇〇基

④ ガイドレールの設置 一、五〇〇メートル



⑤ 町内防犯灯に対して補助金 八、〇〇〇灯

⑥ 公園、児童遊園地の整備充実

皆さんの生活を

より豊かにするために

民生関係（暮らしづくり）

皆さんの生活をより豊かにするために、暮らしづくりにつながる民生関係の諸事業は、青少年問題、敬老対策、保健衛生対策、生業資金の拡充、共同作業事業の推進など、いっそうの力がそがれることになりました。また従来から重点的に行なわれてきている、厚生会館および保育園の新設などについても、東京都か

ら移管された事務事業にあわせて、区民の福祉増進をはかることになりました。



- ① 青少年健全育成対策の強化推進
- ② 成人職業学校年2回開設
- ③ 厚生会館の建設 一か所
- ④ 保育園の建設 二か所
- ⑤ 学校保育所の新設 十二か所
- ⑥ 保健衛生対策の促進
- ⑦ 公衆便所の新設と改築 四か所

教育環境の整備と

内容充実と

教育関係（人づくり）

教育面においては、学校教育の充実に重点がおかれ、児童生徒のための教育環境の整備、教育内容の充実と健康教育の徹底をめざしています。

また社会教育関係においては、青年学級、婦人学級など各種学級の充実、フィルムライブラリーの強力な推進などに予算が計上されています。

教育関係の予算総額は、九億一、八〇〇万円となり、おもな事業は次のとおりです。

- ① 教職員の研修と教育研究会の充実



- ② 教科改訂にともなう教材用具の整備と科学教育の振興
- ③ 児童のための学校施設開放
- ④ 校舎の改築 三七教室
- ⑤ 体育館の建設 三校
- ⑥ 視聴覚教育拡大として小学校4年生全学級にテレビ設置 七六台
- ⑦ プールの設置 一校
- ⑧ 学校プール浄化装置新設 六校
- ⑨ 貸出用映写機の増備
- ⑩ 16ミリフィルムの購入 六〇巻

40年度豊島区一般会計（補正第1号を含む）

歳 出		歳 入	
(千円)		(千円)	
議 会 費	102,925	特 別 区 税	2,228,267
総 務 費	623,495	特別区財政交付金	36,268
民 生 費	950,805	分担金及び手数料	16,240
業 務 費	43,286	使用料及び支出	49,618
経 済 費	442,047	国 庫 支 出	439,408
木 育 費	918,004	都 府 支 産	152,966
支 出 金 費	122,226	都 府 寄 附	2,511
予 備 費	30,000	特 別 寄 附	1
合 計	3,232,788	付 越 収 入	40,974
		合 計	266,535
			3,232,788

子供をすこやかに育てるために

「学童保育所」が始められます

仕事や病気などのために、子供の面倒をみる
 ことができないご家庭のお子さんが、交通事故
 を引き起したり、また非行に走ったりすること
 が、最近特にめだっています。子供にはどうす
 ることもできない理由のために、こうした状況

の渦に巻きこまれてしまう子供たち。その子の将来を
 考えたとき、心から痛ましいと思います。区では、こ
 れらの子供を一時的にお預かりして、遊びや勉強の指
 導を学童保育という名のもとに行なうことになり、5
 月から実施する予定で準備を進めています。

● 保育をしてもらうには

○……申込資格

区内の小学校に在学している1年
 生から3年生までのお子さんをお持ち
 ちの方で、次のひとつにあてはまる
 方。

① 片親で、仕事のためにいつも家
 にいることができない。

② 両親が共働きで家にいない。

③ 商売（自営を含む）のために、
 子供が日中家にいられない。

④ 保護者が長期間病気である。
 なお、保育を希望する子供に、6
 年生までの兄・姉がいる場合には、
 その子もはいることができます。

○……保育内容
 指導員が遊びや学習などについて
 指導いたします。

○……保育場所
 区立仰高・西巢鴨・巢鴨・大塚台
 池袋第一・同第二・同第五・日出・
 長崎・椎名町・千早の各小学校。

○……保育時間
 下校時から午後5時まで。夏休み
 と冬休みの間は、午前9時から午後
 5時まで。ただし日曜・祭日は休
 み。なお原則として保護者が迎えにく
 ることとなります。

○……定員 一校50名

○……費用 保育料 無料
 おやつ代 月三〇〇円（実費半額）
 ただし教材費として実費をいた

新入学児童を交通事故から守ろう

く場合があります。

○……申込方法

在学している学校の担任の先生に
 申し出て下さい。

特別区民税 非課税の範囲が
 ひろがりました

4月1日から年間所得二十二万円
 までの障害者、未成年者、老年者、
 寡婦の方たちには住民税がかかりま
 せん。

今月号「みちくさ」お休みします

● 報奨金の制度が

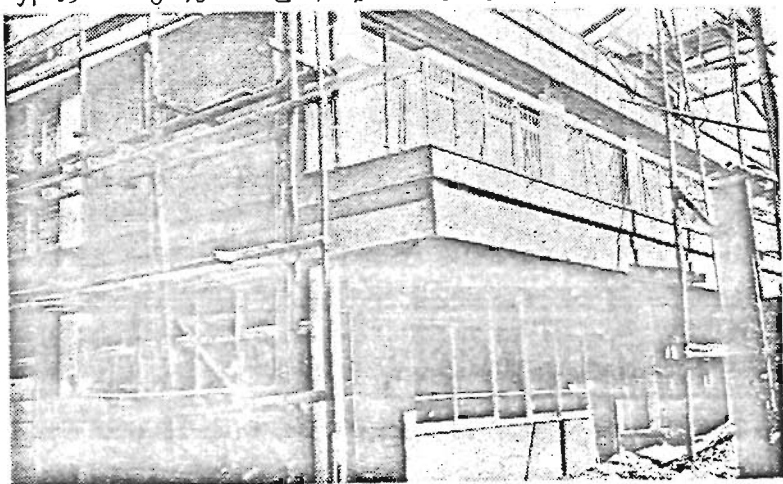
● 変わりました

固定資産税
 都市計画税

税金を納期前に納め
 たとき、皆さんにさし
 あげるお金のことを
 「報奨金」といいま
 す。

固定資産税と都市計
 画税の報奨金は、昭和
 40年度から即時払いと
 なりました。

これによって皆さん
 がこれらの税金を前も
 って納めるときには、
 納税額からあらかじめ
 報奨金相当額を差し引



＝完成ちかい区立高松保育園＝

建設中の高松保育園は、5月の開園をめざして、いま最後の仕上
 げを急いでいます。仕事をもつお母さんのために嬉しいプレゼント
 がまたひとつふえることとなります。収容定員は、2歳未満児15名、
 2～3歳児8名、3歳以上47名です。入園申込は福祉事務所総合相
 談室までどうぞ。

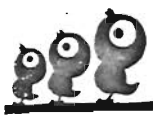
● 軽自動車税は

4月30日までに納めましょう

軽自動車税は、これまで原動機付
 自転車だけを区が課税し、それ以
 外の軽自動車税分は都が課税して
 おりましたが、昭和40年度からは、
 いずれも区が課税することになりま
 した。納税通知書は15日頃お送りし
 ます。必ず4月30日までに納めて下
 さい。また四輪で乗用の軽自動車税
 額は、年額三、〇〇〇円から、四、
 五〇〇円に改められました。

いて、その残額を税金として納め
 らばよいことになったわけです。

お知らせ



世帯に異動があったら

10日以内に届けましょう

国保の異動届

4月は、私たちの身のまわりにもいろいろ異動の多いときです。学窓を巣立って新しい職場についた人、地方から東京の学校に進学してきた人、また引越してきた人など。家庭内に異動があったとき、その世帯主は必ず10日以内に区役所国民健康保険課、またはお近くの出張所までお届け下さい。

- ☆国民健康保険にはいらないとてはならないとき(印鑑が必要です)
- ① 他の市区町村から豊島区内に転入したとき
- ② 職場の健康保険をやめたとき
- ③ 国保の組合をやめたとき
- ④ 生活保護を受けなくなったとき
- ⑤ 子どもが生れたとき
- ☆国民健康保険をやめなくてはならないとき(印鑑と保険証が必要です)
- ① 他の市区町村に転出するとき
- ② 職場の健康保険にはいったとき
- ③ 生活保護を受けることになった

とき。

④ 被保険者が死亡したとき。

なお次の場合にも、印鑑と保険証をもって届け出て下さい。

- ① 区内で住所が変わったとき
- ② 氏名が変わったとき
- ③ 世帯主が変わったとき
- ④ 世帯をわけたとき

保険料は指定の期限内に、区役所国保課、または保険料の徴収職員がお宅に伺ったとき納めて下さい。

新図書案内

- | | |
|---------|-------|
| 現代の貞女 | 平林たい子 |
| 一茶秀句 | 加藤 楸郎 |
| 詩文四季 | 佐藤 春夫 |
| 命なりけり | 丹羽 文雄 |
| 故国の妻へ | 和辻 哲郎 |
| 明治の東京 | 岡田 章雄 |
| 詩集詩の淵より | 高見 順 |
| 決定的瞬間史 | 和歌森太郎 |
| 史跡の旅 | 吉田 精一 |
| 成人病百科 | 保健同人社 |
| 日本の民踊 | 中山 義夫 |

区民相談係が新設されました

どうぞご利用下さい

ここでは皆さんの区政に対するご意見、ご希望、苦情などいろいろなご相談に応じています。

区民部区民課区民相談係は、区役所1階、21番の窓口です。電話(九八一)一一一内線三八五

人事異動

区では4月1日付をもって、人事異動を発令しました。

- 〔部長級〕総務部長三芳一郎 区民部長松沢鶴之助 厚生部長小田部孝市 建設部長金花守光(課長級)企画室長加藤一敏 総務部総務課長多田敬三 同財務課長小山昌則 同税務課長田辺彬区民部区民課長村田良吉 同戸籍課長島田貞雄 同住居表示課長武井諒 同経済課長矢野正道厚生部管理課長三上孝治 同福祉課長佐川福子 同国民健康保険課長岸野辰男 同国民年金課長杉浦準一郎 福祉事務所長山本淳 建設部管理課長千葉潤二 同土木課長清水長司 同建築課長横山巖 同営繕課長吉田重康 副収入役小杉秀雄 教育委員会庶務課長小沢寛 同学務課長水上忠 同社会教育課長佐々木節哉 同指導室長阿部義理 豊島図書館長長井次男 監査委員事務局長田井中幸男 区議会事務局局長河内栄一(係長級)企画室主任加藤正隆 総務部総務課庶務係長田島金太郎 同文書係長村田計義 同人事係長戸塚定義 同給与係長石井健雄 同統計調査係長村上誠康 同選挙係長北本英二 同財務課予算係長渡辺潔 同契約係長高橋増次 同管財係長石井敏弘 同検査係長鎌田末雄 同税務課管理係長増山力 同課税第一係長桜井光夫 同課税第二係長伊藤和夫 同課税第三係長村上茂 同徴収係長松田五郎 区民部区民課庶務係長田中敏明 同区民係長橋本正美 同広報係長高島繁 同公営係長秋原禎 同区民相談係長宮下明治 第四出張所長加藤武幸 第八出張所長高橋吉平 第九出張所長粕谷実 同戸籍課戸籍係長田村正夫 同住民登録係長吉田五男 同住居表示課管理係長広瀬嘉徳 同調査係長中村理行 同経済課商工係長高橋和弥 同消費経済係長浦辺正二 厚生部管理課庶務係長藤波時昭 同厚生係長加藤泰雄 同青少年係長飯島由彦 同福祉課社会福祉係長糸山茂夫 同児童福祉係長江口武夫 同保健衛生係長吉田鉄二 同雑司ヶ谷保育園長内田信子 同国民健康保険課管理係長並木輝太郎 同資格給付係長佐藤明夫 同賦課係長武藤義博 同徴収係長稲村源作 同国民年金課適用係長西崎徹也 同検認係長荒井市太郎 同給付係長宮本達雄 福祉事務所管理係長世一秀 一同主査行木賢 高橋静雄 寺井明道 横山滋 得居菊枝 同老人指導主事三木悦翁 同身体障害者福祉司浜中正春 同精神薄弱者福祉司浜谷栄子 建設部管理課庶務係長田中正弘 同管理第一係長土谷宏 同管理第二係長斎藤為作 同土木課工務係長八木橋彬 同公園係長高沢松一 堀之内内工事務所長保坂正雄 建設部建築課管理係長秋元安太郎 同指導係長波多野孝 同営繕課管理係長久野茂蔵 同営繕第一係長袴塚登美男 同営繕第二係長吉川弘二 収入役室支払係長荷田文雄 同収納係長駒形達二 同用品係長恩田秀雄 教育委員会学務課学事係長稲葉庄三 同教職員係長北条庸雄 同庶務課管理係長正木栄二 同施設係長津村円敬 同指導室事務係長中山茂 監査委員事務局主査白取英蔵 比留間良光 区議会事務局議事係長潮田一雄