

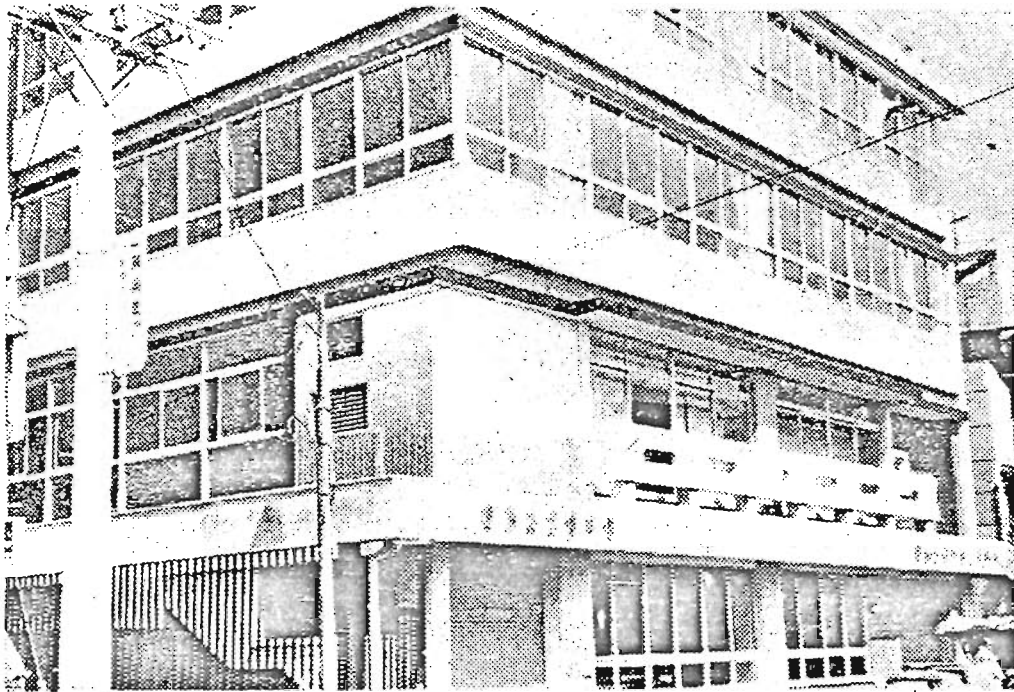
豊島区広報

世帯と人口
 5月1日現在
 人口 353,984
 男 179,505
 女 174,479
 世帯数 129,533
 (住民登録による)

昭和40年6月15日 東京都豊島区役所発行 電話(981) 大代表1111

青少年のグループ活動のために……

豊島区立青年館「完成」第3出張所と併設



6月1日にひらかれた豊島区立青年館！ 池袋駅西口から、徒歩約7分です。

青少年のための総合的な教養とレクリエーションセンターとして建設中だった、豊島区立青年館（池袋二の一、〇三五）がこのほど完成、6月1日に開館いたしました。

この青年館は、鉄筋コンクリート造り、地上5階・地下1階、延べ八百六十四平方メートルで、1

階には、区役所第3出張所が併設されています。

ここでは、団体やグループの活動とおして、青少年が教養を高めあったり、いろいろな技術を身につけたり、あるいは余暇を利用して、健全なレクリエーションを楽しむために、建てられたものです。

- 利用できる人は、区内の青少年団体、子ども会などの、社会教育団体です。
- 開館時間 午前9時～午後9時
- 休館日 毎週月曜日・国民の祝日の翌日・年末年始
- 使用料 無料
- 問合せ先 青年館事務室

会館内の施設紹介

室名	広さ	収容人員	主な使用目的
視聴覚室	53.46m ²	50名	優良映画試写会、映写技術講習会、各種音楽教室（バイオリン教室、その他）
会議室	23.1m ²	20名	各種集会、懇談会
和室	34.5帖	50名	各種集会、講習会、茶道教室、華道教室、習字教室
普通教室	73.26m ²	40名	青年学級、青少年講習会、研修会、各種教室、各種学級
文化教室	64.35m ²	40名	絵画教室、彫刻教室、工芸教室
レクリエーションホール	135.63m ²	100名	フォークダンス、ゲーム、体育研修会講習会、多人数の講演会、映画会
読書室	76.23m ²	30名	読書

今度こそ よい人 よく見て よく選ぼう

参議院議員選挙

7月4日

参議院議員の投票日も間近かに迫りました。

今まで参議院議員は、ほかの選挙に比べて投票率が悪く、一般の関心も高まっておりません。原因はいろいろあると思いますが、一票ぐらいいい、という考えがこの結果をもたらしたかと思われ、一こんどこそ私たちに与えられた貴重な一票を、一人のこらず正しく行使して立派な人を選びましょう。

知っておきたい選挙の知識

◇ 不在者投票

投票日に、やむを得ない用事で不在になるため、投票所に行けない人や、病氣出産などのために歩けない人は、投票日前に投票することが出来ます。

この場合は、投票の不正を防止するため、証明書が必要ですが、せっかくの投票の機会を活用するために、この制度を十分利用したいものです。

◇ 代理投票

文字を知らない人や体の故障で字の書けない人は、投票所の



係員に申し出て下さい。代って書いてもらうことができます。

◇ 点字投票

盲人のため、点字によって投票しようとする場合は、投票管理者に申し出て投票することができます。

◇ 投票時間

午前7時から午後6時までです。

・ ・ ・ お 願 い ・ ・ ・

みなさんのご協力により公営掲示場が、区内二七七か所に設置されました。この掲示板は、選挙運動用ポスター(地区区)を掲示するもの、こわしたりすると処罰されます。破損、汚損などがありましたら委員会または最寄の交番までご連絡下さい

山下 勤 (988)六〇二四
池袋一の一二六

武部 りつ (971)一三二〇

雑司ヶ谷六の一四四

木村雄次郎 (951)二二六二

南長崎五の二八ノ四

手紙、電話、口頭のいずれでも結構です。ぜひご利用下さい。

「遠慮なく『行政相談』に

行政相談とは、役所の仕事について、苦情やご意見をきき、いろいろな面から調査して、解決の道を見つけてゆこうとするものです。

相談員

また、いつでも受付ます。

中小企業のために ~融資します~

(1) 豊島区中小工業融資

申込資格

○ 豊島区内で、引き続き1年 申込資格
以上、同一場所同一事業を営んでいる。
○ 都内で、引き続き1年以上同一場所で同一事業を営んでいる。

○ 事業計画をもっている。

○ 特別区民税を完納している ○ 事業税、所得税(法人税)を完納している。

○ 確実な保証人がある。

○ 遊興娯楽関係以外のもの。 貸付金額 50万円以内

貸付期間 6か月以内

貸付期間 15か月以内(3か月 利率 日歩2銭4厘以内

すえ置期間を含む) 申込受付 6月7日~25日

利率 日歩2銭5厘以内

申込は、区民部経済課まで どうぞ 協和銀行、東京都民銀行まで。

(2) 東京都中小企業季節資金

蚊やハエの徹底的退治を

6月16日～9月30日 夏季衛生強調運動

☆ 梅雨があけると、いよいよ夏。じめじめした、うっとうしい日にも、やっとお別れ。これからは強い日射しがカッと照りつけてきます。暑い毎日です。少しでもさわやかに過ごしたいもの。こんなとき、もし蚊やハエが家中をブンブンと空中旋回していたら、よけい暑くなってしまいます。それだけでなく、蚊やハエは、恐ろしい伝染病をまき散らすモトでもあります。徹底的に退治してしましましょう。でも一軒一軒、バラバラにやってみたとこで、効果は期待できません。町ぐるみで、こぞってやってみてこそ、威力百倍というものでしょう。

☆

- ごみが町の片すみまに投げすてられているのをよく見ます。ごみはきちんとごみ容器に捨てましょう。容器はいつでも清潔に。
- 蚊やハエの発生源、便所の周囲は特に消毒を念入りに。
- 空地や墓地に草がぼうぼう生い茂っているのも、絶好の発生源。草はきれいに刈り取って下さい。
- 区では、蚊やハエの殺虫剤を、皆さんに無料で配付します。配付は期間中3回、町会などを単位に配ります。
- 町会などでいっせいに清掃活動をするときには、動力噴霧機をお貸しします。厚生部福祉課までどうぞ
- ドブなどの泥をあけて、その始末に困っているときは、建設部土木課まで、ご連絡下さい。タルをお貸

- 区立の小中学生から強調運動のポスター図案を募集しました。入選者は次の2名です。
池袋第三小学校6年 森田容一君
真和中学校3年 高野悦子さん
- このほか、7月中旬、巡回映画会をひろく予定でです。
腸チフス・パラチフスの
予防注射をうけましょう
- ◇対象 満3歳から60歳まで ◇費用 無料 ◇実施月日 6月15日・18日・22日・25日・29日・7月2日・6日・9日 ◇実施時間 午後2時から3時30分 ◇実施場所 豊島区医師会に加盟している医院、病院、診療所 ◇問合先 区厚生部福祉課

網だなはゴミすて場ではありません



水道の修繕サギにご注意!

最近「水道局からの巡回修繕です」と言って、各家庭を訪ずれ、簡単な修理をして修繕代を要求するサギが発生しています。水道局では、使用者からの申し込みがあったとき、修繕に行くことになっており、現在巡回修繕はしていません。おかしいと思われたときには、ご遠慮なく身分証明書を提出させて下さい。

移管事務の手引き ②



福祉事務所では、区内を巣鴨・高田・長崎池袋の4地区にわけて、それぞれ担当の主任(査察指導員)といひます。と地区担当員において、保護世帯の援助にあたっています。主任(査察指導員) 主査(査察指導員) 実際に保護の仕事をしてゆくうえに必要な、あらゆる指導を行なっています。このため主査は担当地区内の事情や社会状況などを、よく知っていなければなりません。豊富な知識と経験を十分に活用して個人指導や集団指導を行ない、地区担当員の指導が、より効果的に行なわれるよう努めています。

地区担当員 ケースワーカーと呼ばれる職員で、ひとりひとり一定区域を受け持ち、保護が必要な世帯の基礎的調査から、諸手続き、決定後の指導や援助をしています。保護世帯が一日も早く自主的に更生できるよう関係機関と密接な連絡をとりながら、家庭訪問を行なっています。

昭和40年5月1現在、豊島区的生活保護世帯数は、一八九四世帯担当員ひとりの受持数は、平均七六世帯です。



お知らせ

引揚者援護資金を

お貸しします

1 資格 引揚者国庫債券を持って
いる方で、生計・生業などの資金
が必要な方。

2 受付期間 6月1日～21日

3 受付場所 区厚生部管理課

4 貸付金額

二万八千円券は 六千円

二万円券 四千円

一万五千円券は 三千円

七千円券は 千五百円

5 利子 年六分

6 返還方法 担保として受けた債
券の、毎年の償還金を返還元利金
にあてます。

国保の「海の家」を

ご利用下さい

国保の被保険者の方なら、どなた
でもご利用できます。厚生部国民健
康保険課窓口、または各出張所まで
お申し込み下さい。利用券を発行い
たします。

期間 7月1日～8月25日

場所 江の島片瀬東浜 紀伊国屋

鎌倉由比ヶ浜 東亭

逗子 福助

なお利用料は無料です。

もうひとつ

商工従業員海の家

区内の商工従業員ののために、神奈
川県逗子に海の家をひらきました。
区民部経済課までお申し込み下さい

期間 7月1日～8月31日

定員 一日約一〇〇名。定員になり
次第、その日の申し込は締め切り

時間 午前9時～午後5時

利用料は無料、ビーチパラソル、
浮袋は海の家にあります。

無料法律相談において下さい

豊島区法律相談所開設15周年記念

とき 6月22日

午前10時～午後3時

ところ 三越池袋店(7階)

巡回少年相談所

第3回 主催/警視庁少年第一課

6月22日・23日 国電赤羽駅

東口前山一証券赤羽支店

6月24日・25日 東上線中板橋

駅前滝の川信用金庫中板橋支店

時間はいずれも午前10時から午後
5時まで。その場限りでなく、継続
してご相談に応じます。また性格や
知能テストも無料でおこないます。

道路に関することは

・都道についての許可申請や陳情な
どは、東京都第四建設事務所第一工

事課：電話(九七一)〇一三二一

たは、豊島区(区役所内)電話
(九八一)一一一内線二九九まで
・都道の清掃や猫の死体処理など
のことは、豊島清掃事務所まで。
電話(九八四)九六八一

区道についてのことは

豊島区役所建設部土木課まで。

電話(九八一)一一一

なお、くわしいことについての
問い合わせは、区建設部土木課まで
お申し出下さい。

豊島図書館開館時間延長

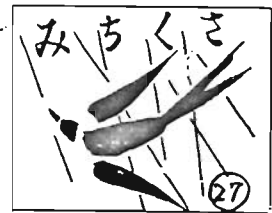
6月15日～7月17日まで

午前9時～午後7時

(2時間の延長です)

新図書案内

春の波濤	水上 勉
やがて寂寥	笹沢 志保
現代美術	東野 芳明
寄席育ち	三遊亭円生
文明開花	林 房雄
文学的的人生論	河上徹太郎
写真文学碑めぐり	本山 桂川
松本清張短編集	松本 清張
ルーブル美術館	高田 博厚
小住宅に住まい方百科	主婦の友社
相模湾産蟹類	生物学御研究所
読書と教養	福島 政雄
ママ知らないの?	森久保仙太郎
スポーツと人生	河野 謙三
絵画鑑賞入門	ヴェントウーリ



「番地からハウス
ナンバーに。たずね
やすくわかりやすい
町づくり」。

これが新しい住居
表示のキャッチフレ
ーズ。住居表示を行
なおうとするとき、とかく地元の住
民感情と役所の方針との間に、マサ
ツが起りがちです。一体、住居表示と
は誰のためにするのか。ひと言
でいうならば、決してそこに住んで
いる人たちのためにばかりするもの
ではない。不特定多数の人々、町民以
外の一般のひとたちのためにすると
言えましょう。町名や地番がたとえ
混乱していようと、実際にそこに
住んでいる人には、たいして不便は
感じないでしょう。何故なら、その町
の様子が完全にはみこめて、いるか
ら。けれど、その町を訪ねる人には飛
番や欠番、あるいは広い道路の向こ
うとこちらが同番地、というのはと
ても大きな問題です。その町に通じ
ていない人たちにとって、わかりや
すい町作りをする。これが住居表示
の真のねらいなのです。町の人にし
てみれば、線路の向う側も親しい人
ばかり、川向うの町だって幼いとき
からの思い出につながる大切な町で
す。その町をふたつにすっぱり切ら
れたら、とても悲しいこと。役所の
やり方は一方的だ、との声もムリ
ないところ。しかしここでもう
一度、住居表示とは何のためにする
のか、冷静に考えてみてはどうでし
ようか。