

豊島区広報

No. 186

7月号

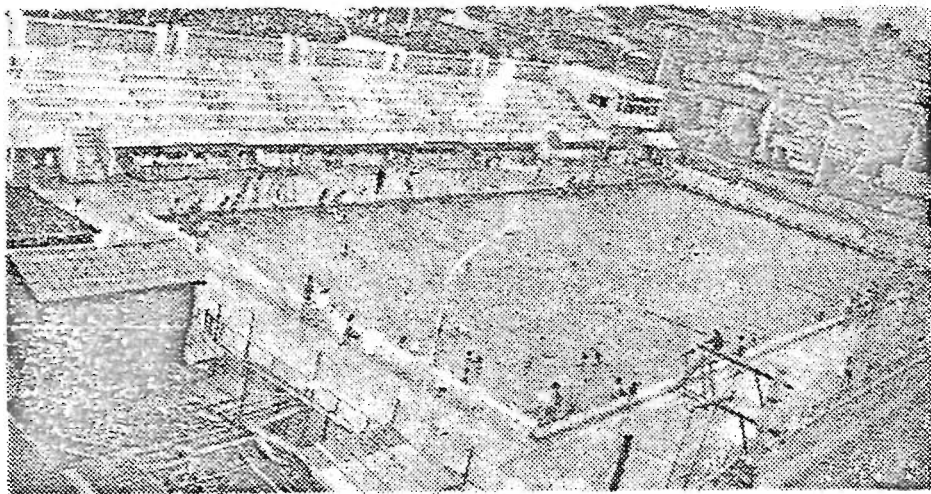
世帯と人口
5月1日現在
人口 353,797
男 179,286
女 174,511
世帯数 130,666
(住民登録による)

昭和40年7月20日 東京都豊島区役所発行 電話(981) 大代表1111

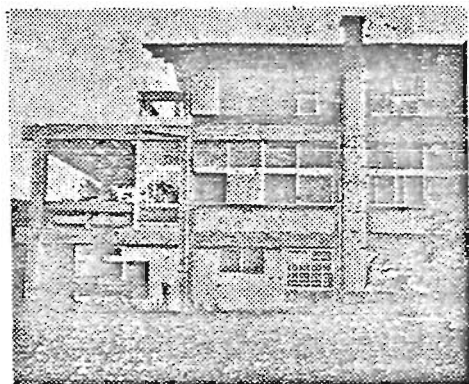
健康といこいの場

区営豊島プール公開

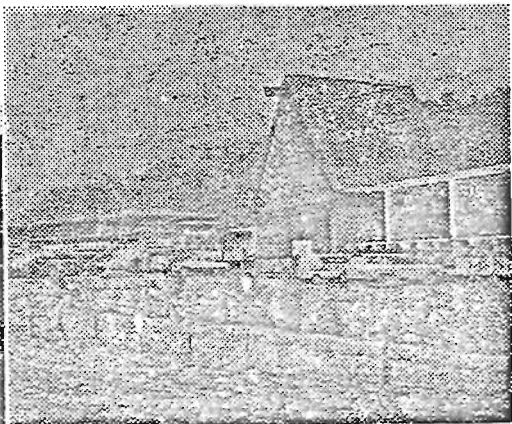
秀山荘 高麗清流園 の増改築完成



↑7月11日から公開された区営豊島プール。



↑新装なった秀山荘。



↑宿泊設備が完成された高麗清流園。

☆.....☆
オリンピック記念事業の一つとして着工しておりました。待望の区営豊島プールが、このほど完成、7月7日にその落成式が行なわれ11日、一般に公

開されました。また山中湖畔の秀山荘と埼玉県日高町の高麗清流園の増改築も完了しました。みなさんのご利用をおまちしています。

☆.....☆

☆：さあ泳ごう！

区営豊島プール

区営豊島プール(南長崎六の二〇〇)
―西武池袋線東長崎駅下車南へ徒歩5分―
は、日本水連の公認プールです。大きさは50×20メートルで、最深部が一六〇センチ浅いところは二三〇センチあり、競泳もできます。利用者は原則として中学生以上。なお区教育委員会主催の水泳大会などに使用するときは一一般の使用を中止します。このような場合はあらかじめお知らせします。

◇ 開場時間 午前9時から午後7時まで
◇ 使用料 大人 2時間 四〇円
子ども 二〇円

☆：霊峰富士をあいにて

新装なった秀山荘

美しい富士山を真正面に望む山中湖北岸秀山荘の増改築が完成、7月12日に落成式が行なわれました。ことしも7月と8月は小学校の夏季林間学校として使われるので一般の利用はそれ以後になります。時期と申込方法は追ってお知らせします。

☆：高麗清流園に

宿泊設備が完成

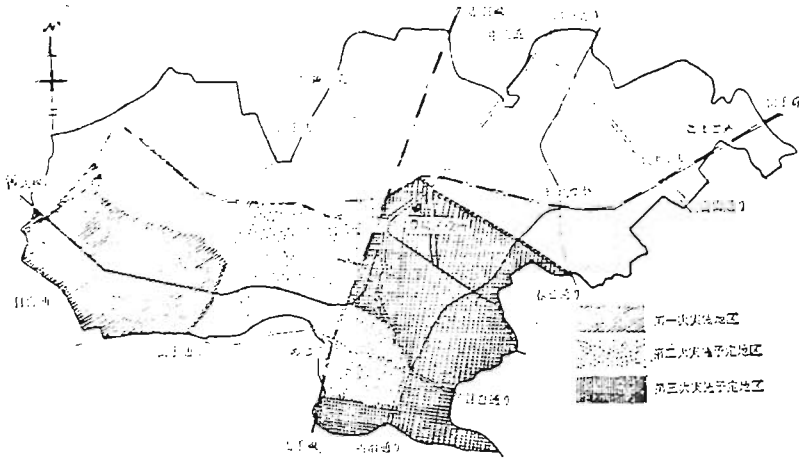
昭和38年、小学校低学年のために建築された高麗林間学校に、宿泊設備が完成しました。これは一般のみなさんにも利用していただくよう、増改築が行なわれたもので名称も「高麗清流園」と改められました。なお7月、8月は秀山荘と同様、小学生の林間学校となります。一般の利用申込については、追ってお知らせします。

わかりやすく たづねやすい町づくり 新しい住居表示

第3次実施計画の予定地域は

「春日通り」から南側

第3次実施計画予定地域は、右図に示すとおり、第2次実施計画地域の東側に隣接する地域、すなわち春日通り（池袋六ツ又ロータリー）から大塚辻町に通じる道路の放射8号線）以南の西巣鴨一丁目日出町一〜二丁目、池袋東二〜三丁目、雑司ヶ谷町一〜三丁目、高



田南町一〜三丁目の各全部と、池袋東一丁目、高田本町一〜二丁目、目白町二丁目の各一部を予定地域としております。この区域は豊島区全面積の約16・9%に及んでおり、第1次地域から合わせると約43・1%に達しております。このようにして逐次全区にわたって新しい住居表示の事業を進めてゆく方針です。

みなさんの

ご理解とご協力を

昨年11月1日に、第1次（長崎、南長崎地区）の実施をみましたが、只今審議中の第2次（西池袋、目白地区）に引き続いて、現在第3次実施計画地域を、あらゆる点から調査、検討をしております。

とくに関係地域のみなさんにご理解とご協力をいただくため、次のような方法で準備を進めております。

8月初旬を予定して

▽ 地元区議会議員協議会

▽ 地元町会長、商店会長協議会

▽ 周知用チラシ全戸配布

▽ 周知用ポスター掲出

▽ 8月中旬を予定して

▽ 町別地元説明会

▽ 8月下旬を予定して

▽ 地区別説明会

新しい住居表示制度の

特長は

◇ ・・・新しい住所のあらわし方
 例） 町名

豊島区何々（）丁目

街区番号 住居番号

○ 番 号

◇ ・・・新しい本籍のあらわし方

本籍は、人の身分関係をあらわし、住所とは本質的に違いますので、いままでの番地をそのまま使って、町名だけが新町名になります。

◇ ・・・住居表示の変更証明書

新しい住居表示が実施されたとき、運転免許証、土地・家屋の所有者や法人関係の代表者・住所の変更など、いろいろな手続きに必要となる住居表示変更証明書は、区役所区民課または、所轄の出張所で無料で発行されます。

◇ ・・・新築改築したときは

新しい住居表示実施後、家を新築したり、改築などで出入口を変更した場合は、必ず区役所住居表示課まで届出下さい。

第15回

社会を明るくする運動
 が行なわれています

7月1日から8月15日まで、全国いっせいに社会を明るくする運動が行なわれています。この運動はみんなの手を取りあって、犯罪と罪を犯してしまった人たちの更生をはかって、犯罪のない明るい社会をつくらうとするものです。

区ではこの目的に合わせて、おもに青少年の非行防止と非行青少年の保護更生に力を注いでいます。青少年相談所の開設、講演会、ケース研究会、地区大会、施設への慰問運動などのほか、社会を明るくする運動「区民の集い」を、7月29日午後1時から豊島公会堂で行ないます。多数の参加をお待ちするとともに、本運動のご協力をお願いいたします。

ご協力下さい

ことしも住民登録と、みなさんの居住とを一致させるため、8月10日まで調査員が直接お宅にうかがって、次のこととがらをおたずねしております。お留守でもわかるようご協力下さい。

☆ 家族・同居人・使用人などの居住状況

☆ 住民登録の有無

固定資産税第2期分
 申告所得税第1期分

は 7 月 31 日 まで に 納 め ま し ょ う

福祉年金額が引きあげ

支給範囲などもひろがる

◇ 福祉年金とは、いったい何か？ 満70歳以上のおとしよりや、重症の身体障害者・母子・準母子状態の人に支給されている、国民年金のことなのです。この福祉年金の年金額引きあげや、支給対象の範囲がひろがりました。私たちにとって嬉しいニュースです。ではどんな点が、どんなふうになったのか、簡単に説明してみましよう。

① 9月から引き上げられる福祉年金
 (一) 内は月額です。

種別	現在額	改正後の額
老令福祉年金	一三,三〇〇円(一,一〇〇円)	一三,三〇〇円(一,一〇〇円)
障害者	二二,六〇〇円(一,八〇〇円)	二二,六〇〇円(一,八〇〇円)
母子準母子	一三,三〇〇円(一,一〇〇円)	一六,〇〇〇円(一,三〇〇円)

② 8月から支給の対象となる人
 イ、満20歳以上70歳未満の精神薄弱者
 ロ、母子・準母子福祉年金の対象になる子は、満20歳まで。

③ 5月から支給の対象となった所得額
 イ、本人の所得 22万円まで
 ロ、本人や配偶者に中学卒業前の子どもがある場合(その子が重い病気や身体障害者のときは、満20歳まで)、所得額にある一定額が加算されてゆきます。この額が、子どもひとりにつき、4万円になりました。
 ハ、扶養義務者の所得 七一六、〇〇〇円(た

だし、これは5人の扶養親族がある場合)
 ④ 10月からは、公的年金と福祉年金との併給制限がゆるめられます。
 戦争公務によって、死亡したり痲疾となった人が公的年金(遺族扶助料や傷病手当)と福祉年金を受けている場合、公的年金の額が8万円までの人に限って、福祉年金が支払われていました。しかしこの公的年金額が、一〇二、五〇〇円までの人にまで、範囲がひろげられました。

以上のことについて、くわしいお問い合わせは、厚生部国民年金課(内線二八七)までどうぞ。

学校や病院などは

9月30日までに 定期報告をしましょう

学校や病院・診療所など、普通の家屋とちがった特殊な建物は、たぐさんの人が出はいりしています。このために、もし災害が起きると、その被害はいっそう大きなものになります。このため、これらの建物の現状を正確に知って、災害を未然に防止、あるいは最少限に食い止めることを目的として、毎年定期的に報告しなくてはならないことになっています。建物の所有者は、建築士に建物の調査を依頼し、その結果を豊島区長あて報告して下さい。昭和40年度に報告すべき建物は、学校、病院、診療所、自動車庫ですが、建築構造や規模によって多少違ってきます。くわしくは、建設部建築課調査係(内線三六八)へどうぞ。

あやつられてはたいへんです



森吉 正照

7月23日は投票日です
 東京都議会議員選挙

部から区へ

移管事務の手引き③

保護費 福祉事務所では、生活保護法にもとづいて、生活・住宅・教育の扶助費を、毎月初めに支払っています。支払場所は、保護者のもよりの金融機関で、入院患者のためには、送金もしています。保護者のみなさんに支払う金額は年間約二億三千万円です。

保育措置費 これは、保育所を運営してゆくために使われる費用のことです。保育所へはいる子どもにその費用を徴収したり、保育所へのいろいろな支払いなどを扱うほか、母子寮や入院助産の経理もしています。また老人ホーム、身体障害者、精神薄弱者の費用支払いなども扱っています。

国保の保養施設を利用しましょう

◇国保に加入している人なら、誰でも利用できます。
◇おはやめに厚生部国民健康保険課(内線 274)まで、お申しこみ下さい。

指定保養施設

地 名	旅館名	料金	地 名	旅館名	料金
塩	原米屋旅館	1,100	湯	沢西仁旅館	1,100
"	常盤屋	1,100	水	上白雲閣	1,200
草	津三間屋	1,100	四	万鍾寿館	1,100
川	治高原荘	1,200	湯	河原双美荘	1,500
鬼	怒川ハル	1,400	伊	東山望館	1,200
伊	香保屋別館	1,100	"	あらい荘別	1,200
箱	根湯本ホテル	1,700	古	奈古奈家	1,100
箱	根宮ノ下旅館	1,500	伊	長岡ときわ旅館	1,100
湯	河原旅館	1,200	熱	川みどり館	1,300
		1,500	稲	取白雲閣	1,200

お知らせ



☆引揚者のみなちに

生計資金をお貸しします

申込・毎月1日/25日

引揚者国庫債券を持っていて、毎日の生計費用にお困りの方のために債券を担保に、資金をお貸しします。ご遠慮なくお申し出下さい。

貸付金額 債券残存元金の約9割
利率 年6分

申込方法 引揚者国庫債券・ハンコ

おまの通帳を持って、厚生部管理課(内線二五二)まで、どうぞ。

☆電報・電話相談所ひらく

とき 毎月第1・3水曜日
ところ 区役所1階・区民相談係
電話の申込手続、債券、料金のことなど、どんなことでも結構です。

☆伊豆山荘(熱海市)にどうぞ

豊島荘完成まで

使用料 一泊 大人 八〇〇円
小人 六〇〇円

期間 7月15日から、豊島荘の改築完成まで(昭和41年5月予定)

申込 利用したい月の前月から、先着順で受け付けます。区民部区民課へどうぞ。ただし、ひとり引き

続き2泊までとします。

交通 熱海駅よりバスで伊豆山温

泉入口下車2分

夜間街頭都民相談

都政についてのあなたの意見・要望・苦情・なんでも結構です。お気軽にお出かけ下さい。

法律問題については、専門の弁護士が

ご相談に応じます。

とき 8月4日・5日

午後5時~7時

ところ 大塚駅南口

☆区営グラウンドご利用の方に

豊島区総合体育場内の、野球場の使用申込日が変わりました。

申込日 使いたい月の前月の3日午前9時、(休日の場合は翌日)

申込先 区民部区民課

庭球場・卓球場は今までとおり。

☆消費者調査を行ないます

区では、7月20日から区内居住の20歳以上の主婦を対象に消費者調査を行ないます。住民票から一〇〇〇〇名を選び出し、アンケートをお宅までお届けします。抽選に当たった方はぜひご協力下さい。(経済課から)

新図書案内

- 星と蛇 石原慎太郎
- だれもが孤独 丹羽 文雄
- 長崎犯科帳 永井 路子
- 美しい唇 石坂洋次郎
- 山家慕情 志田 石高
- 古銃 吉岡 新一
- 文字盤のない時計 沢野 久雄
- 民法の考え方 高梨 公之
- 病気のない世界 柳沢 文正
- 戦後を拓く思想 小田 実
- 幕末の武家 柴田 宵曲
- 雨のち晴れ 朝日新聞社
- シヨパンの手紙 小松雄一郎訳
- 日本の古代文化 佐野 大和
- 北アルプスの自然 富山 大学
- 嵐の中の民主教育 中野 伝一
- 万病に効く食事療法 丸山 誠一

みちくさ



最近、夏がやってくるたびに、不快指数ということがよく言われます。夕べの天気予報のときにも、今日の不快指数はいくら、と必ず

言いそえられます。人間の体が暑苦しく感ずるのは、単に気温の高いことばかりでなく、湿度や風速に深い関係があります。いったい不快指数とは何ものぞ? 新聞語辞典によると、「気温、湿度、風速、日射などいくつかの気象要素を組みあわせて人体の感ずる快・不快を数字で表わしたものを。普通気温と湿度から計算する」とあります。

計算方法
不快指数 = (気温 + 湿度) × 0.72 + 40.6

この不快指数、もとはと言えば、アメリカの旅行天気予報会社が、一九五七年に初めて発表したものなのです。これを気象台が採用して、今のように使われ出したとのこと。指数が七〇以上では一部が不快、八〇以上では全部の人が不快、八五以上では耐えられない程不快だといえます。気象台の示す不快指数を下げたくても、私たちにはどうにもできません。でもこの不快指数を更に高め、八五以上にしていくいろいろな要素、新聞をにぎわす悪質な犯罪や交通事故の記事、戦場や家庭内の人間関係のもつれなど、こんな隠れたくせ者を退治できたら、不快指数など吹き飛ばせるのではないのでしょうか。