

# 豊島区広報

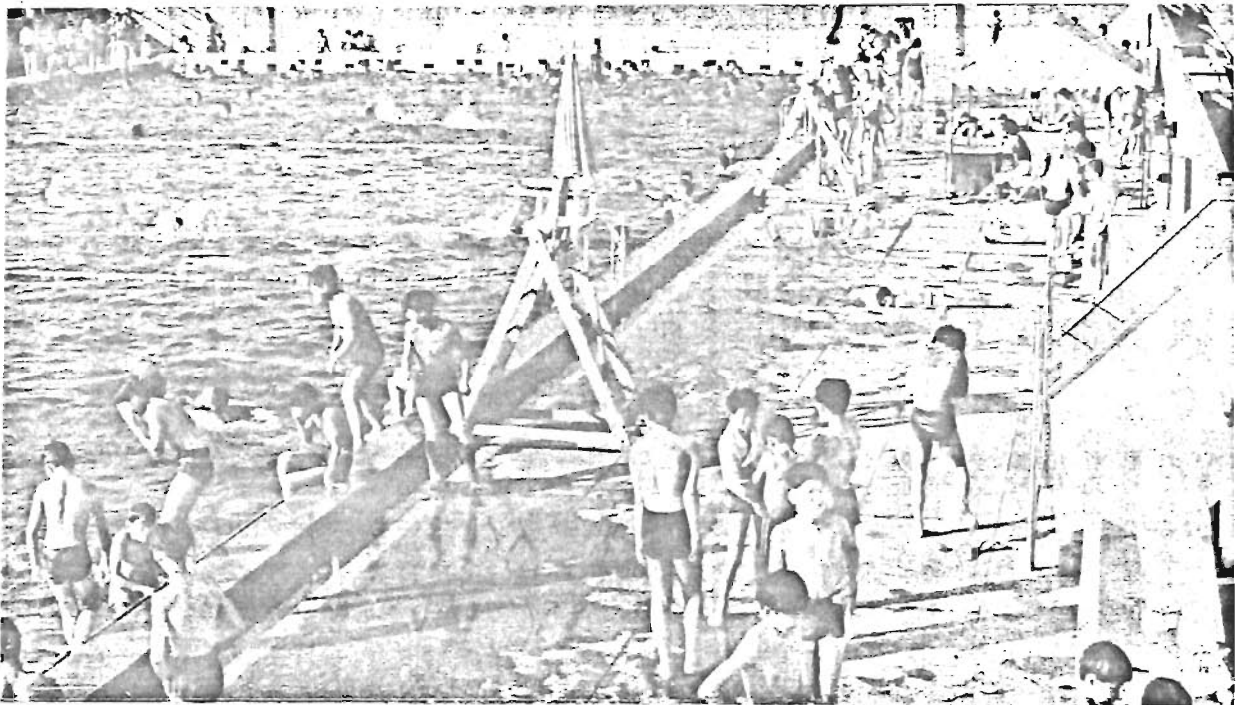
No.208

7 月 号

世帯と人口  
6月1日現在  
人口 347,526  
男 174,748  
女 172,778  
世帯数 135,668  
(住民登録による)

昭和42年7月20日 東京都豊島区役所発行

東京都豊島区東池袋1-18-1 大代表(981)1111



## 水しぶきいっぱい

### 区営豊島プールで泳ごう

うっとりツユ空が消え盛夏となりました。照りつける太陽の下でからだをきたえましょう。ここ区営豊島プールは例年より10日早く6月29日から公開されています。毎日午前9時から午後7時までで、9月上旬まで開いています。使

用料は、おとな2時間40円、子ども(小学生以下)2時間20円。所在地は南長崎6-1-20で、西池袋線東長崎駅南口下車徒歩5分のところにあります。なお、小学生以下は必ずひとりにつき、18才以上の保護者ひとりの付添いが必要です。

かわいいお子さんを

水の事故から

守りましょう

夏に水遊びはつきもの――。

楽しい水遊びもちょっとした不注意で、とり返しのつかないことになりがちです。

昨年6/8月の3カ月間、全国で水の事故で亡くなった方は、総数で二、四三八人、そのうち子どもの犠牲者がなんと一、五三七人。また都内では、三九人のうち三二人までが幼いのちを失っています。

これから暑い日が続きますので、家族ぐるみ、またはグループなどで、海や川へ出かけることが多いことと思われれます。

とくに、水泳や水遊び、魚とり、エビガニとり、トンボつりには、必ずおとながついてやり、また消防用貯水池などの危険な場所には近づかないよう水泳場以外では泳がないよう、よく教えておきましょう。

泳ぐまえには、準備運動をしましょう。また少しでもからだに悪いところがあったら、すぐに医師に診察してもらうなどして、無理な泳ぎはやめましょう。

かわいいお子さんを水の事故から守るため、家族の方はもちろんのこと、私たちみんなの手でみまもってやり、楽しい夏を過ごせるように――。

# 犯人が大手を振っている

## 泣き寝入りせずに

### たのもう 検察審査会

「国民の権利を守る検察審査会……ちかごろよく耳にすることと思います。では、この検察審査会とは、いったいどんな制度なのでしょう。……」

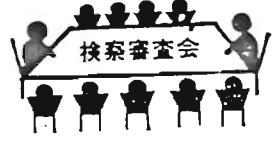
☆：詐欺、おどし、ひき逃げなどの犯罪が起きた場合、犯人を裁判にかけるか(起訴する)か(不起訴にする)をきめるのは、検察官(検事)の仕事です。

被害者が犯人を警察や検察庁に訴えたのに、検察官がその事件を裁判にかけてくれない。しかし、どうもなっとくできない——こんな場合に、被害者は「検察審査会」に申し出てこの判断が正しいものかどうかを審査してもらうことができるのです。

つぎの一例をごらんください

「Bは商用のライトバンを運転していて、まわりを追いかけて路地から飛び出してきたA子ちゃんをひいた——A子ちゃんは即死」

検察官は「●Bは時速二〇キロ以下の速度で運転 ●現場の



路地は塀にさえぎられA子ちゃんが飛び出してくることは予測できない不可抗力による事故

●BはA子ちゃんの遺族に対してできることだけのことをすると誓っている」などの理由で、Bを不起訴にした。

A子ちゃんの両親は、これになっとくできず、審査会に相談

路地は塀にさえぎられA子ちゃんが飛び出してくることは予測できない不可抗力による事故

☆Bは運転席横に女を同乗させ話しに気をとられ前方不注意

☆速度も四〇キロぐらい出していた ☆Bはその道をときどき通っており、よく子どもが遊んでいることを知っていた ☆不起訴になったとたん遺族に対する態度が不誠実になった ☆検察官はBの弁解だけで目撃者を取り調べていない

☆Bは「捜査を十分つくしたとは認められない。この程度の捜査でBを不起訴にしたのは不当でない」と議決し、これを検事正に申し送った。検察庁では再捜査した結果、Bを起訴し裁判で有罪となり、禁錮六か月を言い渡されたとのこと

以上のように検察官の不起訴処分は納得のいかない人は、検察審査会に申し立ててください。申し立て費用は一切無料です。

東京第一・二検察審査会事務局  
千代田区霞ヶ関一の一  
電話(381)五四二一

## 私道排水設備について 助成のワクが広がりました

このたび私道舗装と私道排水設備の助成についての規則が改正され、助成要件の巾が引きあげられました。

おもな助成の条件は

道路舗装では

① 巾員が一・八メートル以上のもの

② 公道に直接連絡しているもの(舗装された私道に接続しているものを含む)

③ 私道に下水施設がされていないもの

④ 交通がひんぱんであるもの

排水施設では

① 巾員が一・八メートル以上の私道のもの

② 私道が公設下水施設を設置されている公道に直接連絡しているもの

③ 私道に下水施設がされていないもの

④ 交通がひんぱんであるもの

⑤ 下水道施設は……1/2割

⑥ 一・八メートル以上で公道に接続できるものは……2/3割

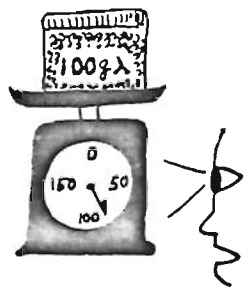
⑦ 下水排水施設は……1/2割

なお、特例として、都に対して下水排水設備の申請にもとづいて、助成金交付確定額の通知を受けた方はその確定額の2を区で助成することになりました

申請先とくわしいことについては、区建設部管理課管理第二係 (内線二六五)まで

## 消費者メモ①……買物上手10か条……

- かしこい消費生活の第一歩は、買物上手からはじまります。イスラエルの消費者協会が掲げた買物の10か条は、我が国の消費者にもあてはまります。
- ① 買物は計画的にする(思いつき買いをしない)
  - ② 商品の研究をする
  - ③ 食料品は時期をはずさず買う
  - ④ 価格表示のある店を選ぶ
  - ⑤ 現金買いがとく
  - ⑥ 包装にだまされない
  - ⑦ 表示や保証内容をよく読む
  - ⑧ 量目が正しいかどうかをみる
  - ⑨ JAS(ジャス)マーク、JIS(ジス)マークのあるものを選ぶ
  - ⑩ 支払った金に値しないものを買わされたときは、苦情を申し出る



# 町ぐるみで よい環境をつくろう

いよいよ待ちに待った夏休み、学校を離れて校外で生活する時間が長く、お子さんが非行化に走ったり、事故などおこしやすい時期となりました。

そのため、区内関係機関や団体、学校がいっしょになって、

7月1日から8月31日まで、おとなと子どもが手をつないで地域のつながりを強め、青少年にふさわしい環境を育てる運動をつぎの要領で進めますので、ご協力をお願いします。

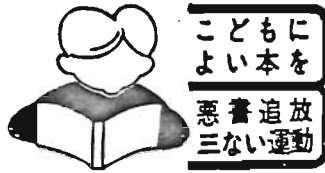
## 1. まちぐるみで手をつなぐ

(よい環境をつくる)

地区の実情に応じみんなで話し合い、地域の遊び場づくりをすすめる。

- ア. おとなと子どもの座談会
- イ. 学校と町会の連絡会
- ウ. 家庭の口を設ける

など



## 2. 読まない、見せない、売らない運動

(環境を美しく)

青少年に好ましくない本を家庭では子どもの目にふれないように、業者は売らないように呼びかける。

- ア. 家庭に対する呼びかけ
- イ. 不良図書回収、優良図書の利用

## 3. 団体活動のすすめ

(余暇の利用)

スポーツや団体活動参加を地域や団体が呼びかけ、勤労青少年の余暇の健全化をはかるためグループ、学習活動をすすめる。

- ア. 青少年団体の育成指導
- イ. 指導者の養成と青少年の話し合い促進
- ウ. 地域団体行事への積極的参加奨励

## 4. 青少年に愛のひと声を

(夏の非行化、事故防止)

愛のひと声を、おとなが自信と勇気をもって呼びかける。

- ア. 公德心の高揚
- イ. 事故防止、危険な遊びをやめさせる、危険な場所の総点検、交通事故防止
- ウ. 非行の防止、夜間の外出、飲酒、きつ煙等に注意し、睡眠薬遊びなどをさせない。

## — 1万円未満は無税 — 印紙税法がかわりました

7月1日から印紙税法が全面的にかわり、領収書については、いままで三万円以上に10円の印紙をはっていたのが、一万円以上20円となりました。今回の改正で適用の範囲が明確になり、内容によって金額が違いますので、くわしくは、豊島税務署問税課 211-711へ。

## 特別区民税・都民税(特別徴収)の納期の特例について

このたび、地方税法の一部改正にともない、税制簡素化のひとつとして、あらたに特別区民税・都民税の特別徴収税額、納期の特例の制度が設けられました。

この改正の結果、給与の支払いを受ける方が常時10人未満の事務所事業所などの、特別徴収義務者が納入する特別徴収税額については、申請書を提出し承認をうけた場合、左表の区分

区分	納期
6月から10月までの徴収分 (退職手当については4月から10月まで)	11月10日まで
11月から3月までの徴収分	4月10日まで

このことについてのお問い合わせは、  
総務部税務課課税第二係  
(内) 二四六へ

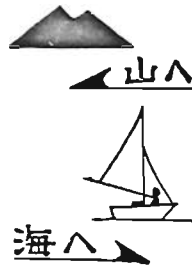
## 豊島区民キャンプ村

＝ 開 設 ＝

豊島区の皆さん、緑あふれる別天地へ行きましょう。一般区民、在勤者、在学者、どなたでもご利用できます。(中学生以上)

区教育委員会 体育係へ 981-1111 内418  
電話申し込みも受付けます。

と き… 7月22日～8月7日  
と ころ… 日光外山高原  
定 員… 1日80～100名(テント4～5人用20張常設)  
テント使用料参加料マキ代などは不用ですが交通費、食料寝具などキャンプ用品は各自持参してください



## 国保の『海の家』

＝ 開 設 中 ＝

国保の被保険者の方なら、どなたでもご利用できます。

区役所国民健康保険課、または各出張所窓口までお申し出ください。

と き… 7月1日～8月25日まで  
と ころ… 江の島東浜 紀伊国屋  
鎌倉由比ヶ浜 東 亭  
逗子 海岸 福 助

☆20名以上の団体の場合は国民健康保険課へ連絡してください



お知らせ

☆区道路台帳作成のため

測量にご協力を

区道路台帳作成のため、つぎの区域を7月上旬から12月下旬にかけて測量することになりました。このため、お宅の敷地内に区の職員または測量委託業者が立入ることがあると思いますのでご協力くださるようお願いいたします。この場合、必ず身分証明書を持っていきますので、ご不審の点がありましたら、提示を求めらるか区建設部管理課(内三六五)へお問い合わせください。

☆国保の保険証が

「うぐいす色」に

8月1日から国民健康保険の被保険者証が新しい、「うぐいす色」に変わります。新証は7月末日までに郵送しますが、使用については、つぎのことにご注意ください。

○旧保険証は7月31日まで有効です。新証は8月1日以前は使用しないでください。○現在病院または診療所で診療を受けている方は診療券をお持ちのことと思いますが、8月1日からはごめんどうでもなるべく早い機会に新証と診療券を病院・診療所の窓口へ提出して、確認をうけてください。

身体障害者に対する

軽自動車の減免について

身体障害者手帳の交付を受けていない方でも、戦傷病者特別援護法の規定による戦傷病者手帳を交付されている方は、今回、減免の適用が受けられることになりました。くわしいことは税務課課税第3係(内線251)まで。



電報を早く皆さんの

お手もとへ

交通事情の悪化により、電報配達に長い時間がかかりますので、一刻も早くおとどけするため、電話加入者または電話設置場所の居住者あての電報は、電話によってお知らせする「電話配達」の方法があります。

○旧保険証は8月1日から保険料徴収職員がお宅を訪問したときに、すぐ返せるようご用意ください。なお直接区の国保課または出張所へ返納されても結構です。

所得税第一期分の納期限は7月31日まで

豊島税務署

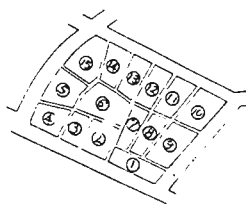
☆進んでうけよう

レントゲン検査

だるい、食欲がない、疲れやすい……暑さのためだなどと放っておくのはよくありません。池袋保健所では、つぎの日に無料でレントゲン検査をしますからご利用ください。○7月21日午前10時～午後3時 区立大塚中 池袋保健所 ○7月27日午前9時30分～11時 池袋保健所

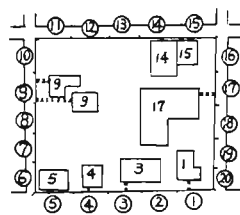
住居表示メモ

前号でおたずねの街区方式について説明いたしましょう。街区方式というのは、街区を表わすのに、今までの番地を使わず、新しく定められる「街区符号」と「住居番号」を使う方法で、東京都では都市形態の現状、市民生活の実態からこの方法をとっております。



町の整え方はお話ししましたが、町区域ができますと、今度はその中をやはり広い道路などで図のようにないくつかの街区に区切ります。大きさは、だいたい300㎡(千坪)で、都心に近い方の街区を一番とし、右廻り連続蛇行方式(連続した番号地理順)に番号をつけます。これが街区符号で「○番」と呼んでいます。住居番号は街区のまわりに、都心に近い方の角から15mおきに右廻りで番号をつけます。

これを基礎番号と言い固定しておきます。出入口がその番号に接している建物は、その番号をもって、住居番号とし「○」号と呼びます。この台帳は区役所にあります。いつでもご覧になれます。



問「わたしの家は、出入口が二つありますが、住居番号が二つつけられるのですか」

いえ、あなたの場合には、ふだんいつも使っている出入口をもとに、住居番号をつけますので、一つの建物に二つの番号がつけられることはありません。

問「新しくつけられる番号は、私達に知らせてくれるのですか

はい、住居表示を行うことが決った地区の皆さん全部に、「通知書」でお知らせします。なお各街区の四すみには、赤緑色の表示板をとりつけ、何町の何街区かが、わかるようになります。またあなたのお家が何号にあたるかすぐわかるように玄関や門柱に、ナンバープレートをとりつけます。次号へ続く



池袋電報電話局 971八二五五へ (無料)