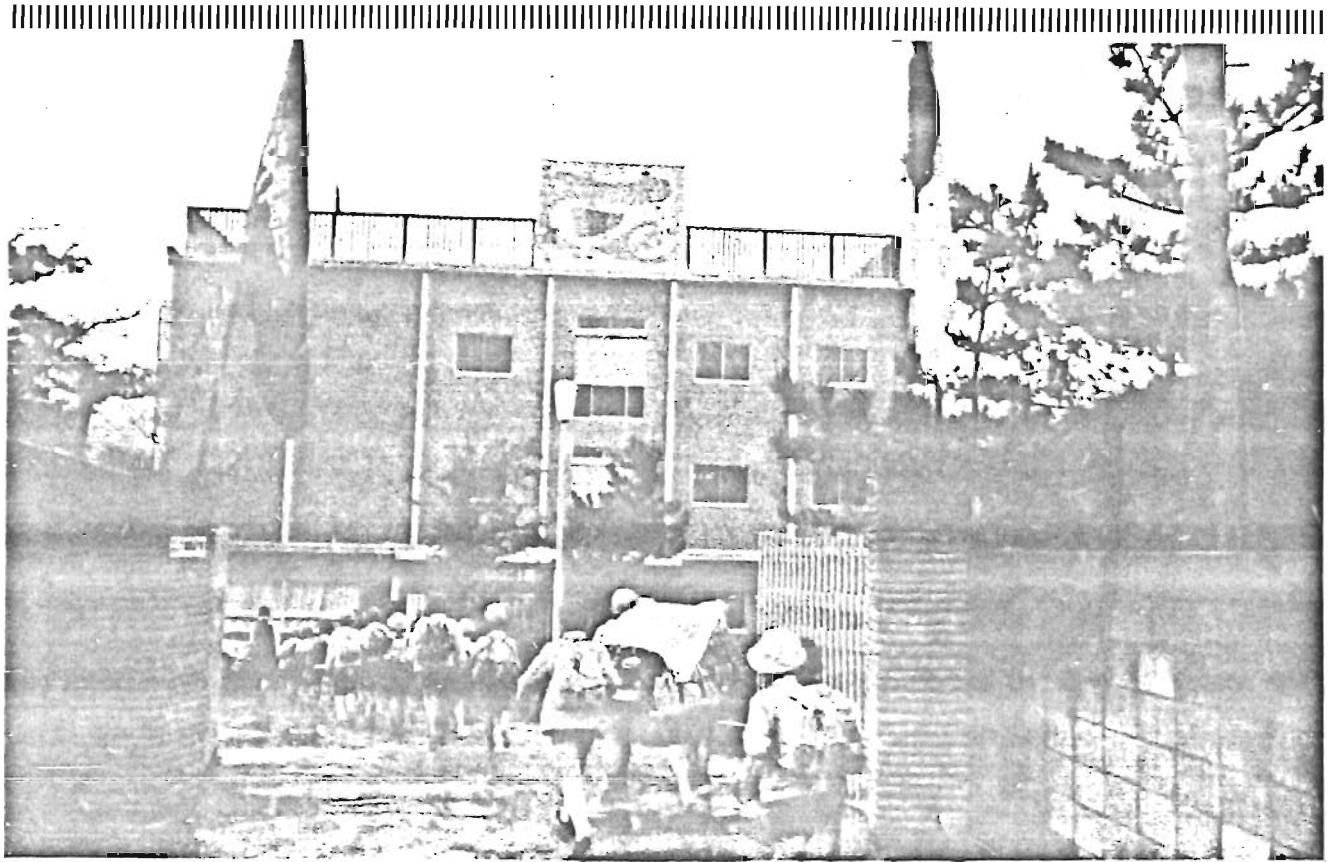


世帯と人口	
4月1日現在	
人口	337,553
男	169,163
女	168,390
世帯数	132,996
(住民登録による)	

# 豊島区広報

昭和43年5月20日  
 発行 豊島区役所  
 編集 区民部区民課広報係  
 豊島区東池袋1-18-1  
 大代表(981)1111



## 元気になって帰ろうよー 新装なった区立竹岡養護学園

千葉県君津郡天羽町にある区立竹岡養護学園は、園舎が老朽化のため、昭和41・42年度の2ヵ年計画で工事を進めていましたが、5月7日全園舎が完成しました。敷地面積約6千平方メートルのうえに、鉄筋3階建ての校舎と木造平家の寮舎など合わせて延べ1,985平方メートルの建築規模で、普通4教室、特別3教室のほか、保健室、教養室などが設けられています。

同日東京から入園児童を迎え新装なった学園にみんなニコニコ顔。ことしの9月には、きっと元気になって帰ってくるでしょう。この学園は、生まれつきからだが弱い「ツベルクリン反応陽転が1年以内である一病後の静養が必要である」などという事情のある小学校3年生以上の児童を対象とし現在まで3,187人がこの学園を巣立っています。

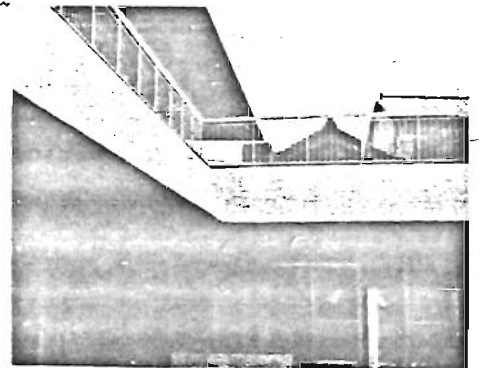
このほど完成しました区立池袋第三保育園(写真)は池袋二の10-19-11で、本区で初めての試みとして、零才児保育を七月一日から開始できるよう、いまその準備を進めています。家庭の事情などで入園を希望される方は、六月四日までに豊島区福祉事務所(981)一一一までお申し出てください。

○：対象児は生後八ヵ月以上、一年未満の離乳児で、発育状態が普通以上であること。

○：保育時間は、午前八時三十分から午後五時まで。

なお入園児の保護者には、家庭内における養育日誌をつけていただくことになっています。

**零才児保育**  
 7月1日から開始





# ご利用ください 区民相談室

結婚のこと、家のこと、税金のことなど、区では区民の皆さんに利用していただくため、区民相談室を開いております。相談はすべて無料、各専門の相談員が相談にあたり、絶対に秘密は守られます。どうぞお気軽にご利用ください。

## 区政相談

区の行政に対する、要望、意見などのほか、一般の相談も受けております。電話でも結構です。ご利用ください。

▽とき 毎日前九時～后五時

▽ところ 区役所、区民相談係  
でんわ(88)一一一内二七三

## 「相談員」 区民課職員

## 法律相談

借地、借家、親族、相続、訴訟のほか、法律関係全般について相談を受けております。

▽とき 毎木曜日后一～四時

▽ところ 区役所一階相談室

ただし、申し込みは当日九時から区民相談係で受け付け、定員になり次第締切りますのでお早目に申し込みください。

## 「相談員」 豊島法曹会弁護士

## 結婚相談

結婚を希望される方についての相談、紹介をおこなっております。

▽とき 毎日前十時～后三時

ただし、第二第四日曜日、第一第三日曜日はお休み、土曜日

は午前中。

▽ところ 区役所一階相談室

「相談員」 結婚相談指導員

▽申込方法

紹介を希望する方は、戸籍謄本、住民票謄本、自筆の履歴書各一通、写真(一カ年以内撮影のもの)二枚、血液証明書(保健所または診療所発行のもの)一通、勤務証明書をご持参のうえ、本人がおいでください。

## 「母子(家事)相談

家庭内のもめごとや、未亡人母子世帯、その他の問題について相談を受けております。

▽とき 毎月水金曜日

▽ところ 区役所一階相談室

## 「相談員」 母子相談員

## 青少年相談

青少年の非行を防止して、明るく、正しく育てるための相談を受けております。

▽とき 毎月曜日

▽ところ 区役所一階相談室

## 「相談員」 豊島区保護司

「相談員」 豊島区保護司

「相談員」 豊島区保護司

「相談員」 豊島区保護司

「相談員」 豊島区保護司

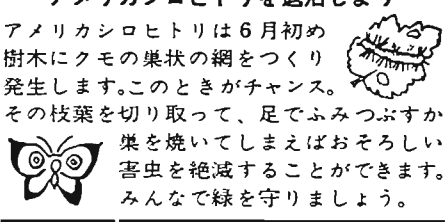
「相談員」 豊島区保護司

「相談員」 豊島区保護司

## 敵の大緑

アメリカシロヒトリを退治しよう

アメリカシロヒトリは6月初めアメリカシロヒトリの巣状の網をつくり、このときがチャンス。樹木に生じます。その枝葉を切り取って、焼いて害虫を絶滅させます。みんな緑を守りましょう。



## 人権の上相談

人権を侵害されたという方々のために人権擁護委員が相談を受けております。また身の上相談も受けております。

▽とき 第二第四火曜日

▽ところ 区役所一階相談室

## 「相談員」 人権擁護委員

## 行政相談

おもに国の行政に対する意見、要望や、その他恩給、年金等についての相談をお受けします。

▽とき 第二第四火曜日

▽ところ 区役所一階相談室

## 「相談員」 行政相談員

## 税務経営相談

所得税、事業税、相続税、贈与税、その他の税金、経営に関する相談を受けております。

▽とき 毎土曜日前中

▽ところ 区役所一階相談室

## 「相談員」 豊島税理士会税理士

## 電報電話相談

電報電話の苦情、要望、新規の受付など受けております。

▽とき 毎月第一第三水曜日

▽ところ 区役所、区民相談係

「相談員」 電々公社職員

「相談員」 電々公社職員

「相談員」 電々公社職員

「相談員」 電々公社職員

「相談員」 電々公社職員

「相談員」 電々公社職員

「相談員」 電々公社職員

「相談員」 電々公社職員

「相談員」 電々公社職員

「相談員」 電々公社職員

「相談員」 電々公社職員

「相談員」 電々公社職員

「相談員」 電々公社職員

「相談員」 電々公社職員

「相談員」 電々公社職員

「相談員」 電々公社職員

「相談員」 電々公社職員

「相談員」 電々公社職員

「相談員」 電々公社職員

「相談員」 電々公社職員

「相談員」 電々公社職員

「相談員」 電々公社職員

「相談員」 電々公社職員

「相談員」 電々公社職員

「相談員」 電々公社職員

「相談員」 電々公社職員

「相談員」 電々公社職員

「相談員」 電々公社職員

「相談員」 電々公社職員

「相談員」 電々公社職員

「相談員」 電々公社職員

「相談員」 電々公社職員

「相談員」 電々公社職員

「相談員」 電々公社職員

## 経済課からのお知らせ

### ◇家庭用はかりを無料検査します

区では、家庭用はかりの検査を無料で実施しますのでご利用ください。

とき 六月一日～十五日

ところ 区役所一階経済課

消費経済係窓口

検査するはかりの種類

二キログラム以下の家庭用はかり

検査をご希望の方は、はかりを窓口までご持参ください。

検査を受けた方には、検査成績書を差し上げます。

### ◇中小商業融資資金が借りやすくなりました

この資金は、区内に一年以上引き続き同一事業を営んでいる中小企業者(遊興娯楽関係を除く)にお貸しするものです。貸付は年間を通じ行ないます。

運転資金 六〇万(従来五〇万)

利息 日歩一銭八厘

(従来二銭)

期間 二四ヵ月以内

(従来一五ヵ月)

なお設備資金も一〇〇万円までお貸しします。どちらも申込書は経済課商工係の窓口にあります。くわしくは経済課内商工相談所(内88)へ

お知らせ



☆戦没者の遺族の方へ

昭和十六年十二月八日以降の戦没者遺族の方には特別弔慰金が支給されますが、五月三十一日まで請求しませんでしたと資格がなくなり、もらえなくなります。

①弔慰金だけしかもらえなかった遺族、②昭和四十年四月一日以前に年金、公務扶助料等をもらっていた戦没者のご両親や奥さんが死亡したり、子供が成人して年金、公務扶助料等を受給する人がなくなった場合は、兄弟や成人になった子供。

右の方でまだ請求されていない方は至急手続をしてください。くわしいことは、厚生部管理課厚生係(内三二二一三)へどうぞ。

☆福祉年金の所得状況届は

お済みですか(六月三十日まで)

福祉年金を受給されている方は、毎年所得状況届を六月三十日までに出していただくことになっております。この期日までに届けを出しませんと、九月份の支払いがおくれますから、お早目に出してください。

証書 (郵便局で五月期分までの年金を受領したものの印かん(証書に押してあるもの)届け出の用紙は係の窓口にて用意してあります。

なお住民税の申告をまだ出していない方は、同時に税務課で申告してください。

▽ お問い合わせは 厚生部 国民年金課 給付係 内線三三五、まで。

一大掃除の日と場所がきました。住居や町の内外をきれいにし、気持ちよい日を送りましょう。なお、大掃除で出たゴミは午後1時まで赤旗の立っているところへ捨ててください。

Table with 3 columns: 月/日 (曜日), 実施区域, 相談所. Lists dates and locations for large cleaning activities.

☆「ママの休日」お知らせ

区では今年も、生活に追われ休む暇もないお母さん方を「ママの休日」にご招待します。なお未就学のお子さんを一人連れて行けます。

参加資格 区内にお住みのお母さん

☆薬剤散布のお知らせ

区では、区道の街路樹および緑地帯、区立公園、また小学校、中学校、児童遊園などの樹木について、害虫の防除をおこないますが、区内の一般民家で被害を受けた樹木についても防除の応援をします。

申し込みは、土木課公園係 内線三六九へ

実施月、行先

六月四日(火) 大利根チサン センター、醬油工場見学、費用、募集人員 無料(弁当、菓子付)二五〇名 申込受付

厚生部福祉課、満員締切 申し込みは福祉課内線三六九



☆あなたの胃は大丈夫ですか

四十才以上で胃の具合が悪い胃が心配という方、池袋保健所で集団検診を行いますから、お申し込みのうえおでかけください。

とき 六月十二日(水) および十四日(金)

ところ 豊島池袋保健所

申し込み 往復はがきに住所氏名、生年月日、職業、電話番号を記入し、「胃の集団検診受診申し込み」と明記して 豊島区東池袋一の三十九の二 豊島池袋保健所保健係、あて お申し込みください(無料) 定員 百三十名 しめ切 五月三十一日

☆犬はつないで飼いましよう

部では、このたび飼犬取締条例を改正して、放し飼いの犬をすべて捕獲留置することになりました。飼犬はいつもつないでおかねばなりません。つかまる犬はかわいそうですが、これは飼主の責任です。

電報をお手元へ一刻も早くおとけするため

電話をお持ちの方への電報は電話によってお知らせする「電話配達」が最も早くときまます。電報をお出しになるときはあて名前に相手の方の電話番号とお名前をお書きこみください。詳細は(01)八一五五、へ

七月一日から郵便番号制度がはじまります

広報三月号でお知らせした郵便番号制度がいよいよ七月一日から実施されます。

郵便番号とは、日本全国の配達郵便局の受持区域ごとにつけられた三けたの数字で、東京を基点に、関東、東海、近畿などの順に定められております。これは郵便物のおもな流れを考慮したもので、東京を基点としているのは「一」という数字が数の基本であり読みやすく書きやすいうえに、東京の郵便量が非常に多いといった理由からです。豊島郵便局の受持区域の郵便番号は一七〇、一七一ときました。池袋一、五八丁目、駒込、巣鴨、西巣鴨、東池袋一丁目一五丁目、堀之内町が一七〇それ以外が一七一となります。