

世帯と人口

7月1日現在

人口	339,680
男	170,732
女	168,948
世帯数	140,341

(住民基本台帳による)

発行 東京都豊島区役所 豊島区東池袋1-18-1 ☎(981)1111

編集 区民部区民課広報係

竹岡養護学園沿革の概要

★昭和10年7月21日  
区立竹岡臨海学校として開校

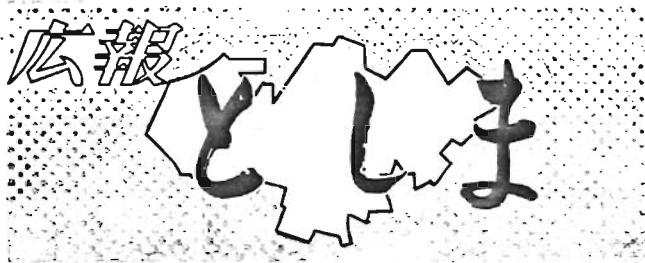
★昭和14年5月27日  
京都市直営の養護学園として開園(同19年3月20日第二次大戦のため閉鎖)

★昭和19年4月1日  
都立竹岡養護学園として開園(同20年6月25日閉鎖)

★昭和21年5月27日  
区立竹岡養護学園として開園

(所在地)  
千葉県習志野市竹岡三八〇(現 豊)

敷地五、三六九平方メートル  
校舎:鉄筋三階建て、延べ二、二六平方メートル  
食堂:木造平房建て、延べ五、四三平方メートル



# 明るい施設で虚弱体質を改善

## きれいな空気、楽しい生活

### 元気で学ぶ竹岡養護学園の児童たち

好むと好まざるにかかわらず、都市の公害問題は、日を追って激しさを加えていく現在、心身ともにたくましい子どもの成長を促すことは、いうまでもありません。こどもの健康増進は、一日もおろそかにできない重大な問題で、真剣にその対策が講じられなければならない。

豊島区では、教育の重点目標として「児童の体力増進と健康増進の充実」をあげ、逐年その施策を強力におしすすめ、大きな成果と実績をひとつひとつ積みあげてまいりました。その中でも、とくに他区にまさって設けられた区立竹岡養護学園の存在価値は、改めて見直してみるべき事項といえます。

緑に囲まれた大自然の環境の中で、からだの弱い児童が規律ある団体生活を築きながら健康をとりもどし豊かな体験と数多い思い出を胸に、今まで三、三〇八人の児童を送り出しています。ここに同学園の一端をご紹介します。

海や山に囲まれ  
すくねれた環境

特別教室も完備

池袋駅から二時間半、東京湾をへだてて三浦半島の観音崎と向かいあう房総西線上総海岸から南へ二軒、棚海岸に面し背に市兵衛山を見あげると恵まれた自然の環境の中に学園が設けられています。

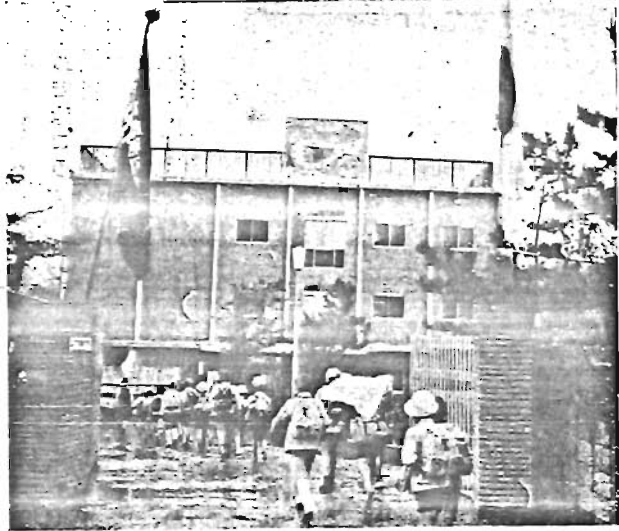
昨年五月、老朽化した園舎を全面的に改築し、装いも新たに充実された学園が誕生。普通教室をはじめ音楽室・家庭科理科室・視聴覚兼図書室の特別教室のほか、準備室や教材室、静養室なども整ったすくねれた学園です。

規則正しい生活

楽しい毎日

いま新しいお友だちと仲よく楽しい学園生活を送っています

【6時30分】和風の食堂で目をさました子どもたちは、早速海岸散歩。そして朝食、ネギやニンジンなどの嫌いだっただけでも食べ残しをしないことと喜ぶ給食のおばさん。



【写真】朝起きてすぐに始める乾布まさつ



【写真】学校にいるのと同じ勉強をします

【8時30分】給食準備がはじまる。勉強道具は「ハンカチやちり紙は「おかあさん」の保母さん」に「いってきましょ」と元気な声を夜に渡り廊下を通過して校舎にはいり、学校にいるのと同じ学習がはじまる。無口だった子がどんどん質問する「姿勢がよくなった」と先生を喜ばせている

【12時0分】先生といっしょに授業が終ったあとと安静(写真)

授業が終ると、保母さんへ「ただいま」の挨拶。3時におやつ。そして検温し健康簿へ記入。5時までは自由時間を楽しむ。

【5時30分】入浴

「さあ、さあ、さあ」といって水をかけます。新鮮な水と。野菜の煮つけなどのお皿が、つぎつぎにからになり、給食



この八月二十一日には全児童が健康をとりもどし、豊かな体験を楽しい思い出を胸にし、家庭に、そして学校に帰ることでしょう



【写真】学習の合間に素顔体操

【このような児童が勉強するところ】

小学校三年生以上の児童で、生まれつきからだの弱い、かぜにかかりやすい、偏食が多い、ツベルクリン反応で陽性(一年以内である)病後の静養が必要などという事情のあるお子どもを対象としています。入園期間は前期

(四月二十日、八月二十日)後期(十月二十日、三月二十日)の予定で二年一回に分けて行われます。入園を希望したい方は、学校の担任の先生に申し出て下さい。

(経費)保護者負担は、随費(おやつ代を含む)一日二百円のみ。学級教育費、小づかいなど月八、九百円がかかります。

のおどさんの頭がほころぶ。食後テレビをみているのか大きな笑い声が部屋から聞こえてくる

【7時50分】各部屋のスピーカーから児童向けの名作朗読が流れていく。就寝準備の音楽が流れることも、これは、いっせいに寝床にもぐり込み夢路についていた。これが一日の日課のあるまじです。この学園は、園長をはじめ先生や保母さんたち十七人がいつも児童といっしょに生活しているだけに、他の学校には見られない親子的な温い人間関係が結ばれていることといえましょう。

この八月二十一日には全児童が健康をとりもどし、豊かな体験を楽しい思い出を胸にし、家庭に、そして学校に帰ることでしょう



推名町小学校 三年三組 田馬 隆次



大成小学校 六年一組 大成 雛子

「朝のかがいさんほ」

朝おきると喉おんをします。寝るとかぶぶまぶまの音楽がながれてきます。体がほかほかするので、とてもいいきもちです。ねむくても、朝のかがいさんほは、さぼりするので、大好きです。いろいろなかいが、とれるので、よけいすぎです。ぎんやタンカも、海の上をのびのびと走っています。こんな事もみんな勉強です。

朝食もみんなおいしです。そればかりか、ふく園長先生のおもしろくて、ためになるお話が、ほとんどの日にあるので、いつも楽しみにしています。食事が終わって、りょうにかえり、日ちやくさんが今しゅうの歌、一二三と二百六十五歩のマーチをみんな元気で行うたいです。

「いい子になったね」といわれるように

わたしは、へん食でこの学園にきました。はじめは家がこいしくなりましたが、空もきれいでとてもうれしく思っています。六年生の教室はながめがいい三階です。寮は「ゆり」寮母は長門先生で十七人のお友だちとおふろは女子全員でいりとてもにぎやかですが、もっと長くてもいいと思います。からだをよごすにしたいことは、からだをよごすにしたいです。正しい生活になれる。勉強をきちんとする。自分やまのことに責任を持つ。おがまを直す。それから「学園」についていい子になった」といわれるように、がんばりたいと思います。

# お暑いですねー



## 涼しいところで



図書館で本を読みます

豊島図書館(東池袋)の一〇一九(内線)と豊島図書館(豊島五の)一〇九一(一〇三六〇八)が設けられております。とくに豊島図書館は浴場が完備

## からだをきたえます



区営プールで泳ごう

南長崎六の一(西武東武長崎駅前口下車徒歩五分)にあって9月上旬までの午前9時~午後7時まで開いています。料金は二時間大人40円小人20円

## 家族と友だちといっしょに、スポーツを楽しんでもらおうと体育館(要町三の三六、四一~一七〇)と総合体育場(東池袋四の四



体育館

一(四一〇九四)で、個人公開日を下表のとおり設けています。使用料は二時間大人40円小人20円。正午から一時までは大人20円・小人10円で指導員が支援指導もしてくれます。休日は毎週月曜と祝日の祝日です。なお総合体育場の卓球場は毎日個人公開をしています。団体で利用したいときは、両施設の事務所か区体育管理事務所(内線)へお申込みください。

# あなたはどうぞやそ過ごします

これ快活な読者を楽しませるために、また同様に大人専用の読者室も設けられています。休館日：豊島は日曜・祝日、毎月14日、東池袋は日曜・祝日、毎月末日となっています。



## 土曜漫画映画会に行きます

## 水曜コンサート

鑑賞します



8月中だけは毎週水曜の午後5時30分から開きます。場所は同じく区民センター音楽

## しごとにつきます



洋裁、各種縫製、紙工、発刺りなど、未経験者でも指図がいてすぐしごとにつきます。ご希望の方は住所を確かできるものと印かんをもって長崎共同作業所(長崎二の二七〇一六四五八)池袋共同作業所(東池袋二の五五〇一七八)へ。



## くらしのたすけに

## 共同作業へ通います

スポーツを楽しもう  
区立長崎中学校(南長崎四の一)の校庭をスポーツコート開放しています。利用日は毎週、四日曜と祝日は休館(除く)、毎週、五、六、日曜は貸切り(時間五、門)です。お問い合わせは区体育管理事務所(内線)へ。

区立長崎中学校	総合体育場		体育館	
	前	後	前	後
バスケット	バスケット	バスケット	バスケット	バスケット
バレーボール	バレーボール	バレーボール	バレーボール	バレーボール
卓球	卓球	卓球	卓球	卓球
その他	その他	その他	その他	その他

## 催し

小・中学生を対象に8月13日午前10時から区立集鶴図書館(集鶴五の一〇九一四一三六〇八)で「お話しと映画の会」を開きます。お友達にどうぞ。

## 告知

8月11日(土)の第一、三日曜の午前9時~午後6時まで開いていただきます。利用したい方は池袋東池袋四の四(総合体育場)へ。電話：(一〇九四)まで。使用料は：時間大人40円、小人20円。夏休み中の児童館は日曜児童館の休館日は見込みの間(七月二十日~八月三十一日)月曜日から日曜日に変わります。

## 募集

水泳大会  
区では、8月24日(日)のとき31日に区民水泳大会を区立集鶴プールで開催します。参加資格は、高校の部、区内在住、在籍生徒、一般の部、小学生を除く区内在住、在籍者、18歳以上の部、30才以上の在住、在籍者です。種目は自由泳、平泳、背泳、バタフライ、リレー、メドレーリレー(一位一位まで賞品、二全賞に参加賞を、申込みは9日まで(体育館(内線)へ)。



## お知らせ

テニス・バレーボール個人公開  
8月11日までの第一、三日曜の午前9時~午後6時まで開いていただきます。利用したい方は池袋東池袋四の四(総合体育場)へ。電話：(一〇九四)まで。使用料は：時間大人40円、小人20円。夏休み中の児童館は日曜児童館の休館日は見込みの間(七月二十日~八月三十一日)月曜日から日曜日に変わります。

# 希望を築く国民年金

## 給付額を大幅に引きあげ

### 期待される年金に

国民年金では、物価や生活水準などが変わると年金の額をそれに見合った額に手直しすることが、法律で定められています。

そこで、最近の経済の移りかわりや生活態度の向上などから年金をもっと良くしようと、大幅な改正をし国民年金の内容充実、期待される年金に生れ変わらうとしています。

#### ◇老齢年金の引きあげ

(昭和45年7月から)

四十年間かけ金を納めたときの年金額は、これまでの九万六千円が十五万三千六百円に引きあげられます。

また昭和四十六年四月から始まる十年年金は、これまでの二万四千円が六万円と、とくに大幅な引きあげが行なわれることとなります。

#### 明日への

#### ◇所得比例給付の新設

(昭和45年10月から)

国民年金は、かけ金が定額で支給される年金も、かけ金をかけた期間に応じて決められています。より高い年金を受けたい方のために、所得比例給付が新たに設けられます。

かけ金は、一般のほか月に三百五十円です。年金額は、四十年納めて月七千二百円になります。これを一般の分月一万二千八百円と合わせると、毎月二万円の年金ということになります。

#### ◇障害年金の引きあげ

(昭和45年7月から)

普通の障害について、これまでの年金額最低保障六万六千円が、九万六千円に引きあげられます。とくに重い障害については、これまでの一万二千円の加算が二万四千円になるため、これまで



引きあげられます。

なお、二人目の子から一人につき四千八百円が加算されるのは、これまでと同じです。

#### ◇高齢者の任意加入の再開

(昭和45年1月から)

明治三十九年四月二日から明治四十四年四月一日までに生まれた方で昭和三十六年当時、国民年金にはいらなかった方は、これまで国民年金には入れないことになっていましたが、このたびの改正で再びはいることが



この年金額七万二千円が、十二万円になり毎月一万円が受けられることとなります。

#### ◇母子年金の引きあげ

(昭和45年7月から)

これまでの年金額最低保障一万五千二百円(月四千六百円)が九万一千二百円(月七千六百円)に引きあげられます。

なお、二人目の子または孫か弟妹から一人につき四千八百円加算されるのは、これまでと同じです。



#### ◇遺児年金の引きあげ

(昭和45年7月から)

これまでの年金額、最低保障三万円(月二千五百円)が九万一千二百円(月七千六百円)に

できるようになります。

ご希望の方は、昭和四十五年一月一日から六月三十日までです。これに加入した方は、かけ金を五年間納めると、年額三万円(月二千五百円)の老齢年金が受けられます。なお、かけ金は一か月七百五十円です。

#### ◇改正後のかけ金

(昭和45年7月から)

年金額的大幅引きあげのためには、どうしてもそれ相当のかけ金が必要となります。このため、つぎのようになります。

いざ三十四才まで二百五十円、三十五才以上三百円のかけ金が昭和四十五年七月から一律に四百五十円になります。

#### ◇福祉年金も大幅に改善されます

(昭和44年10月から)

年金額から三千円支給を止められていましたが、この制限がはずされ、金額支給となります。

○所得に支給制限の緩和  
(昭和44年5月から)  
福祉年金は、本人の所得が年間二十八万円をこえると、支給が止められることになっていましたが、これを三十万円まで引きあげられます。

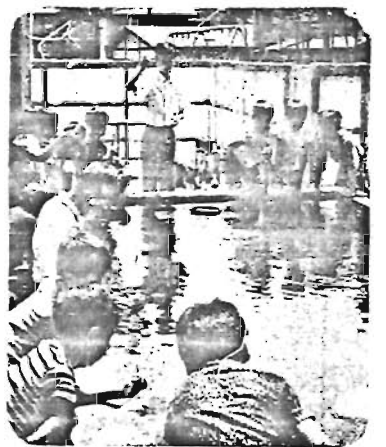
また、年金を受けている方の配偶者や、扶養義務者の所得による支給制限もたとえば扶養親族五人のときの制限額百五万五千円が百九万二千五百円になるまで大幅にゆるめられることとなります。

夫婦がともに老齢福祉年金を受けていますと、それぞれの国民年金課給係(内課35)へ

#### ◇特別区民税・都民税の納期限は

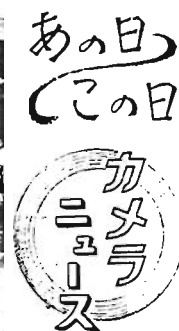
9月1日までです...お忘れなく!

(納税はお近くの金融機関でできる口座振替のご利用を)



マナーも勉強  
児童館で「釣り教室」

高田三丁目の高田児童館では、ボール遊びを前に、釣りの技術やマナーの勉強が行なわれた。「乱暴なササの扱いはお互に迷惑」一語を立たせるとほかの人のニヤをたべかかった魚が逃げる一筋かに「静かに」と釣りでのお行儀も書きました。



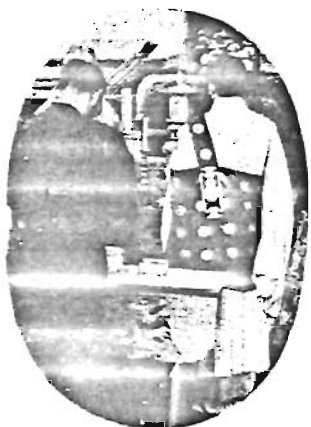
安らかに無縁仏  
法明寺で供養

戦後の混乱期、栄養失調などで行きたおれた身元不明者、生活苦の自殺者などを安置している「無縁仏の墓」を法明寺内に設けています。区では毎年お盆を前に法要を行なっています。ことしも新盆を迎えた行路死亡人や置き去られた遺骨などを合わせて百六十三体の供養が区関係者多数が出席してしめやかに行なわれました。

#### 面白いけど注意して

花火の季節、事故をなくそう

楽しい夏を過ごしてもらおうと消防署のおじさんたちは「花火の正しい遊び方教室」を各小学校で開きました。シュー、パチパチ、ドカンと音や火があがるたびに大喜び。それでも「点火はローソク」で「必ずおとなといっしょに」などの注意にこどもたちは神妙にうなずいていました。



#### ことしの健康優良児

川崎君と入江さん

今年度の健康優良児を決める最終審査会がこのほど行なわれ、サンバワンに高松小六年の川崎信二君と栗成小六年の入江春彦さんが決まりました。

この日29校から選ばれた10人は発育、成績、運動能力などの総合判定を受けたが、いずれも芳らぬ持ち主ばかり、審査員も思わず「頭をかかえる」ほど一重だった。



### あなたも40才

#### 胃の無料検診

「この不安な胃の調子が悪い」  
 この不安な胃の調子が悪い、毎日を送るよう、区では豊島区医師会に委託して検診を行なっています。

早期検診でガンを防ぐためにあなたの胃の中を見せさせていただきます。

この検診を受けられる方は、区内にお住いの四十才以上の健康保険加入者です。費用は、レントゲン撮影および精密検査とも無料です。

お申込みは……  
 区役所出張所が病院、医院などに申込書を備えてあります。これに住所、氏名、年齢などを書き込んで「豊島区医師会館内臨床検査センター（西池袋三の

三二の六 第一二三二二」あてお送りください。折り返し受診日と一般検査場所をお知らせします。

なお一般検査で判定できなかった方については、精密検査の日取りを追って通知いたします。

受診のときの注意……

- ① 受診当日は朝食を控えてから飲み物や食べ物をとらないこと。
- ② 健康保険証をお忘れなくくわしいことは、区福祉課保健衛生係（内線319）または豊島区医師会、池袋保健所（97-14171）、長谷保保健所（97-1191）まで。

### 成人職業学校で

#### 技術を学ぼう

新しく就職したいが自信がない。現在の職場でもっと活躍したい。このような人のために、成人職業学校を開きます。この機会に技術を身につけて、あなたの職域を広げてみませんか。

申込受付：八月二十六日～三十日。但し自動車運転科は二十八日までに。先着順。

開校期間：九月五日～十一月二十四日

授業時間：毎週月水金曜日の午後六時～八時三十分

夏休みは、子どもたちにとって楽しみがいっぱい。しかし反面危険も少なくありません。

このため区は警察、関係機関団体など力を合わせて、危険から守る運動をすすめています。

一、区民のみ  
 なさん、つぎ  
 のことに注意

### 夏休み、子どもに愛の目・注意の目

「子どもを交通事故から守ろう」

とくに幼児の交通事故が急激にふえています。夏休みになるとおもて遊ぶ機会が多くなり、それだけ交通事故の危険も高まります。

最近における事故原因の主なもの、とび出し、幼児のひとり歩き、路上遊び、自転車（二人乗り）などの類になっています。

子どもの交通事故は、家庭のちよとした注意から、じょうぶな防衛力ができます。



池田の視光 みんなのこわさない よこさない

もちろんおとな自身も正しい交通ルールを守りましょう。

池田に用心

最近市内の要町、高松、池袋八丁目、西池袋方面で幼児がとたずろをされたという事件が十数件発生しています。

### 蚊とハエの退治は

#### みんなの力で

暑い夏は日本蚊蚋や赤痢などが流行する季節です。蚊とハエの退治には殺虫剤よりも、発生させないことが第一。ご近所と協力して、蚊やハエのいない清潔な街づくりをしましょう。

☆水たまりや、みだまりをなくしましょう。

☆雑草はすぐ刈り取りましょう

☆殺虫剤を使うときは、注意書きをよく読んでから。

☆入学資格：区内在住在勤の方で義務教育を終了し上級学校に在学していないこと。ただし自動車運転科は区民のみ。

☆申込手続：入学資格を証明する書類（身分証明書等）を持ち厚生部管理課内線311・355

科	目	定員	全場
経理事務(中級)	五〇	東豊厚生会館	
簿記	三〇	長崎厚生会館	
和成	科四〇	池袋東厚生会館	
自動車修理科	二〇	豊島自動車学校	
自動車運転科	二〇	豊島自動車学校	

「問」このごろ新聞などで話題になっている自主流通米は配給米やヤミ米とどう違うのですか(要町の主婦から)

【答】四十四年度新米のとれる八月頃から「自主流通米」が出回り、産地や銘柄が選べます。配給米と違う点は、値段が物価統制令からはずされ、自主的に決められるので少し高くなりそうです。ただし食糧管理制度の基本を維持していくため、公認の米屋から購入し価格を明示して買ってください。

### 官公所たより

八月は個人事業税第一期分の納付月です。お近くの金融機関か郵便局など、お早めにお納めください。

なお都税の一部改正により、個人事業税の専従者控除額の引き上げが認められました。

▽青色専従者：十七万円が完全給与制に。

▽白色専従者：十一万円が十五万円に。

お手もとに届きます納税通知書の税額は、すべて改正された税法に基づき計算されています。

「質問箱」

「質問」このごろ新聞などで話題になっている自主流通米は配給米やヤミ米とどう違うのですか(要町の主婦から)

【答】四十四年度新米のとれる八月頃から「自主流通米」が出回り、産地や銘柄が選べます。配給米と違う点は、値段が物価統制令からはずされ、自主的に決められるので少し高くなりそうです。ただし食糧管理制度の基本を維持していくため、公認の米屋から購入し価格を明示して買ってください。

「質問箱」

この質問箱は、読者の方のコーナーです。提案・意見・苦情のほかに知っておきたいことなども結構です。ふるって投稿ください。ただし署名は公開するものではありません。ご返信はできません。

原稿には住所・氏名・年齢・職業・電話番号を明記のうえ、区民課広域係（内線311）までお送りください。なお紙上匿名を希望される方は、その旨を書き添えてください。

「質問」このごろ新聞などで話題になっている自主流通米は配給米やヤミ米とどう違うのですか(要町の主婦から)

【答】四十四年度新米のとれる八月頃から「自主流通米」が出回り、産地や銘柄が選べます。配給米と違う点は、値段が物価統制令からはずされ、自主的に決められるので少し高くなりそうです。ただし食糧管理制度の基本を維持していくため、公認の米屋から購入し価格を明示して買ってください。

「質問箱」

この質問箱は、読者の方のコーナーです。提案・意見・苦情のほかに知っておきたいことなども結構です。ふるって投稿ください。ただし署名は公開するものではありません。ご返信はできません。

原稿には住所・氏名・年齢・職業・電話番号を明記のうえ、区民課広域係（内線311）までお送りください。なお紙上匿名を希望される方は、その旨を書き添えてください。

「問」このごろ新聞などで話題になっている自主流通米は配給米やヤミ米とどう違うのですか(要町の主婦から)

【答】四十四年度新米のとれる八月頃から「自主流通米」が出回り、産地や銘柄が選べます。配給米と違う点は、値段が物価統制令からはずされ、自主的に決められるので少し高くなりそうです。ただし食糧管理制度の基本を維持していくため、公認の米屋から購入し価格を明示して買ってください。

「質問箱」

この質問箱は、読者の方のコーナーです。提案・意見・苦情のほかに知っておきたいことなども結構です。ふるって投稿ください。ただし署名は公開するものではありません。ご返信はできません。

原稿には住所・氏名・年齢・職業・電話番号を明記のうえ、区民課広域係（内線311）までお送りください。なお紙上匿名を希望される方は、その旨を書き添えてください。

「問」このごろ新聞などで話題になっている自主流通米は配給米やヤミ米とどう違うのですか(要町の主婦から)

【答】四十四年度新米のとれる八月頃から「自主流通米」が出回り、産地や銘柄が選べます。配給米と違う点は、値段が物価統制令からはずされ、自主的に決められるので少し高くなりそうです。ただし食糧管理制度の基本を維持していくため、公認の米屋から購入し価格を明示して買ってください。

「質問箱」

この質問箱は、読者の方のコーナーです。提案・意見・苦情のほかに知っておきたいことなども結構です。ふるって投稿ください。ただし署名は公開するものではありません。ご返信はできません。

原稿には住所・氏名・年齢・職業・電話番号を明記のうえ、区民課広域係（内線311）までお送りください。なお紙上匿名を希望される方は、その旨を書き添えてください。

「問」このごろ新聞などで話題になっている自主流通米は配給米やヤミ米とどう違うのですか(要町の主婦から)

【答】四十四年度新米のとれる八月頃から「自主流通米」が出回り、産地や銘柄が選べます。配給米と違う点は、値段が物価統制令からはずされ、自主的に決められるので少し高くなりそうです。ただし食糧管理制度の基本を維持していくため、公認の米屋から購入し価格を明示して買ってください。

「質問箱」

この質問箱は、読者の方のコーナーです。提案・意見・苦情のほかに知っておきたいことなども結構です。ふるって投稿ください。ただし署名は公開するものではありません。ご返信はできません。

原稿には住所・氏名・年齢・職業・電話番号を明記のうえ、区民課広域係（内線311）までお送りください。なお紙上匿名を希望される方は、その旨を書き添えてください。

「問」このごろ新聞などで話題になっている自主流通米は配給米やヤミ米とどう違うのですか(要町の主婦から)

【答】四十四年度新米のとれる八月頃から「自主流通米」が出回り、産地や銘柄が選べます。配給米と違う点は、値段が物価統制令からはずされ、自主的に決められるので少し高くなりそうです。ただし食糧管理制度の基本を維持していくため、公認の米屋から購入し価格を明示して買ってください。

「質問箱」

この質問箱は、読者の方のコーナーです。提案・意見・苦情のほかに知っておきたいことなども結構です。ふるって投稿ください。ただし署名は公開するものではありません。ご返信はできません。

原稿には住所・氏名・年齢・職業・電話番号を明記のうえ、区民課広域係（内線311）までお送りください。なお紙上匿名を希望される方は、その旨を書き添えてください。

「問」このごろ新聞などで話題になっている自主流通米は配給米やヤミ米とどう違うのですか(要町の主婦から)

【答】四十四年度新米のとれる八月頃から「自主流通米」が出回り、産地や銘柄が選べます。配給米と違う点は、値段が物価統制令からはずされ、自主的に決められるので少し高くなりそうです。ただし食糧管理制度の基本を維持していくため、公認の米屋から購入し価格を明示して買ってください。