

# としま

交通事故相談所=常設



毎週火、木、土曜日の午後  
一時～四時まで、区民センタ  
12階(東池袋1-2050)  
03-7601-7601で行なってい  
ます。お気軽にどうぞ。

世帯と人口  
9月1日現在  
人口 334,654  
男女 167,812  
世帯数 166,842  
137,317  
(住民基本台帳による)

発行 東京都豊島区役所 豊島区東池袋1-18-1 ☎(981)1111 編集 区民部区民課広報係

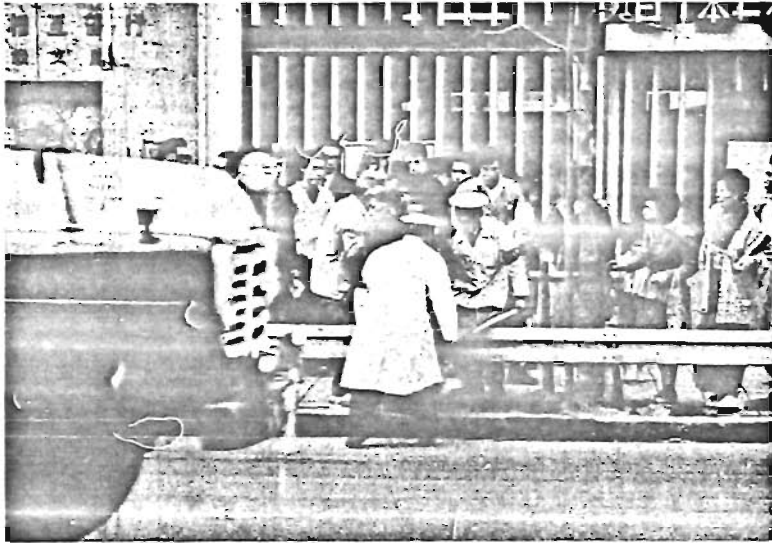
## 誕生日を迎えた 交通災害共済

### エスカレーターする交通戦争

#### この機会に、あなたもぜひ加入を

日本のどこかで毎日約四十人の人が交通事故で亡くなっています。エスカレーターする交通戦争は、九月十七日現在でついに死者一万九百八十八人。これは昨年より一か月以上も早いペース。この悲しい記録は決して止めなければなりません。

しかし、現状では、ますます急増する傾向にあります。不要にして交通事故によって死亡または傷害を受け、そのうえ補償問題もなかなかうまくゆかず、つい泣き寝入りする例をよく耳にします。このようにいうことをすこしでも解消させようと、二十三区では、昨年十月一日から共同で「交通災害共済事業」を実施しました。豊島区では現在約三万二千人の方が加入しています。一方、見舞金の支払いは、死亡四人を含め八十六件、三百四十万円となっています。いつ、どこで、だれが交通事故にあうかわかりません。加入している方、この機会にご家族そろっての加入をおすすめいたします。



#### 二百円の掛金で

#### 最高50万円の見舞金

この共済制度の加入方法は、区役所またはご近所の出張所に願付してある「自動加入者証発行機」に、百円玉二つを入れまして二連綴りの「加入者証」が出てきます。それに住所、氏名、生年月日、世帯主との続柄などを記入、切り取り下部の一枚を発行機に投入するだけで、最高五十万円の保険が受けられるしくみとなっています。

加入できる方は……

東京都二十三区内にお住いの方、もちろん豊島区内に住居があれば、どなたでも一人一人に限り加入できます。

有効期間は……

加入した日の時刻から翌年の同日同時刻までの一年間です。

対象となる交通事故は……

自動車、電車など陸上のみでなく航空機、船などの交通機関による人身事故一切を含みます。事故発生場所は、日本国内

#### あなたの有効期間は…… 継続加入のおすすめ

この制度が発足してからもう一年。あなたの加入した日を確かめましょう。保費は近く有効期間満了する方に、ご通知いたします。ぜひ継続して加入されるようおすすめてします。なお有効期間満了前に加入し、継続手続き(新旧加入者証を区役



【写真】これが「自動加入者証発行機」です。ここへ100玉2つお入れください。手拭きには簡単にすみませ

#### 係員がお伺いします

職場やグループなどで一括して加入したいときは、ご連絡ください。係員がお伺いします。

#### 見舞金

等級	交通災害の程度	見舞金額
1等級	死亡	50万円
2等級	全治6月以上の傷害	10万円
3等級	全治3月以上の傷害	5万円
4等級	全治1月以上の傷害	2万円
5等級	全治1週間以上の傷害	5千円
6等級	全治1週間未満の傷害	2千円

※交通災害を受けた日から二年以内に傷害の程度が、加重して上位の等級に移行した場合は、請求により差額が支給されます。※有効期間中の交通事故があれば、二十三区内に住居を有する限り、そのつど何回でも支給されます。

このことについて、くわしいことは区役所一階、交通災害共済受付窓口(内線9)まで。

見舞金の請求者は……  
自傷の場合は加入者、死亡の

10月10日「体育の日」午前9時～午後5時まで、つぎのように各会場を無料で開放します。  
家族のみならず、近所の方たちと、明るく楽しい一日をすごしてみませんか。  
★家族体操教室……区立体育館  
親子がいっしょになってトランポリンで体操を楽しみましょう。  
★親子卓球会……区立体育館  
親子と、子どもどうしの組に分かれて競技します。  
★軟式野球教室……総合体育場  
クラス別に分かれて指導します。午前は初心者、午後は中上級者。雨天は中止。  
★和・洋弓教室……総合体育場  
作法と実技を指導します。午前は和弓、午後は洋弓です。  
★サッカー教室……長崎中学校  
午前は小学生、午後は中学生以上となり。雨天は中止。  
★親子バレーボール  
親子がいっしょになって競技します。雨天のときは体育館。  
★少年野球会……総合体育場  
町会選出の小学生チームが各試合します。家族そろって応援しましょう。雨天中止。  
★家族ハイキング……黄沢公園  
先着親子五〇組。申込先は官報ハガキに住所、氏名、年齢、電話番号を書いて当係まで。



10月10日は「体育の日」家族そろってスポーツを楽しもう、

●会場の所在地

区立体育館(豊島区三ツ木) 03-7601-1701 バス(東池袋)徒歩一分

総合体育場(東池袋西四の四) 03-7601-0904 池袋(西武池袋線)徒歩十分

長崎中学校(長崎西四の三) 03-7601-2200 西武池袋線(池袋西四の七) 徒歩十分

西武線(池袋)徒歩十分

▽お問い合わせはと申込先は区民部区民課(内線9)へ。

# 新しい住居表示の実施率は80.5%に

## 巣鴨・上池袋 は明年 四月一日 実施

かねてから準備をすすめていた巣鴨、西巣鴨、上池袋地区の町地域が、去る七月に開かれた区議会できまり、いよいよ新住居表示がスタートします。

昭和三十八年長崎地区を手始めとして実施にはいった新住居表示も、こんどの地区を合わせると、規模は六七町、一〇万二千世帯、二四万四千人に達しました。このことは区全面積の八〇・五パーセントになるわけですが、これは都全体の平均実施率七二・五パーセントより、ややうわまわっています。

関係区民みなさんのふだんからの区政協力を深く感謝してやみません。これから残りの地区について、逐次作業をすすめていく予定ですので、なおいっそうのご協力をいただきたいと思えます。

### ☆巣鴨地区

山手線や白山通りをまたいだ町、また巣鴨五丁目と二、三、四丁目の境界線が家の床下を走り、鋸の刃のように入りくみかばげしいところで、地元の方でさえ全くわからないという町の状態でした。それは明治二十三年町村制施行のときの町区域が、市部合併後も引き継がれ、いまにまで続いたためです。それから八

十年、やっと法律で町区域を整理してわかりやすくしたのです。

地図でごらんのように「巣鴨」の冠詞は、そのまま残して、白山通りをポイントに左右に五つの町がつくられたのですが、ただ北区域に面した西巣鴨四丁目の一部(池袋大根原)が新しく巣鴨五丁目になりますので、ご注意ください。

▽規模面積：〇・八〇二平方キロ (二四万二千坪) 人口約二万二千人

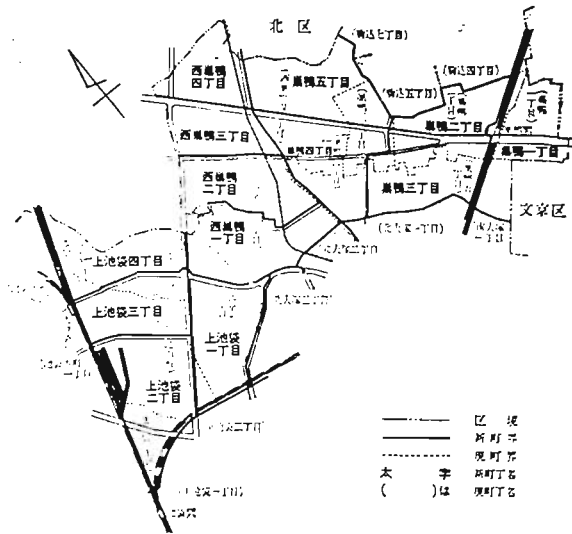
### ☆西巣鴨地区

この地域も歴史的にみると古く、大正七年七月に巣鴨村を西巣鴨町にあらためられたところですが、時代の遷移とともに、それから堀之内町、池袋が分離し、そうして、こんどの新住居表示制度の実施にともない、一部が「東池袋、南大塚、北大塚」にまた「上池袋」にかわろうとしています。

つい一年前までは、国電大塚駅前まで、西巣鴨ののびていたため、たづねる人が非常に困惑したところでした。

こんど、磁研通り以北、北区域まで四つの町にこじんまりと整理されました。

この場合も、西巣鴨三丁目の



### ☆上池袋地区

この地域は、まさに混成群といいたところ。西巣鴨二丁目、池袋一、七、八丁目、堀之内町というように……。それだけに新町名をつけるにも、町を編成するにも、いろいろな問題のあったところですが、最終的には上図のような町が四つ誕生するわけです。これは、前の巣鴨、西巣鴨のように、いままでの町名を残さないで、新しく「上池袋」という名称になりますので、それだけたづねる人にはわかりやすいことでしょう。

なお堀之内町は単独町名(二丁目のない町)であると同時に

### ☆住居番号は正しく

いま調査中でまわっていきませんが、巣鴨と上池袋地区は十月下旬、西巣鴨地区は来年二月下旬頃お知らせする予定です。

住居表示が実施されると、新しい表示で住所を表わしていただきます。知人や取引先などに広く新表示をお知らせしてください。

すでに実施している町に配達されている郵便物のうち、長崎地区で二〇パーセント、雑司が

### 谷地区で二五パーセント、南北大塚地区で五〇パーセントくらいは古い町名、地番などで書かれて、そのために配達がおくれたり、届かなかったりしています。知り合いなどに新表示をお知らせするときは、間違いないように正しくお知らせください。

### ◆実施済地区のみなさんへ

街角にはられている街区表示の紛失や、破損がめだつていけません。いま職員が巡回して調べていますが、もしお気づきがありましたらご連絡ください。

### ◆新築された方に

家を新築、改築された方は必ず住居表示課か出張所に届けてください。係員が現地調査し、正しい番号をお知らせいたします。お問い合わせは住居表示課 内線302まで。

## 東京をきれいにする週間



### 町のよさを追放 より美しくより清潔に

人間はだれでも、自分たちの生活環境がよくなっていくより、清潔であることを望んでいます。しかし、私たちは無意識のうちによくなっていくようなことにはなっていないか。人間の生活によいものはつきものとはいえず、そのまま放っておいてよいわけはありません。よこれらの要素はちよと注意すればなくすことができます。私たちの町東京をいっよきれいにしようとお互いに心がけましょう。



すすんで参加を……  
なお、この週間はもちろん、町会、婦人会などの方々が毎月定期的に美化活動を行なっている。あなたの町で……まわりで……清掃活動が始まる時は、すすんで参加し、みんなの力で、明るいきれいな町をつくりましょう。

### 募集 文化作品

区民みなさんの力作を一室に集めた区民文化作品展に、多数の応募をお待ちしています。応募作品は日本画、洋画、彫刻、漆芸、染織、陶芸、写真、書、俳句、短歌、手芸。応募資格は18才以上の区内在住者でアマチュアの方。出品は一人両部

門一点、日本画、洋画は額入りで三十号以下。書は半折以下で飯巻に、また写真白黒(四つ切り)カラー(キャビネ)の大きさで未発表のもの。彫刻・漆芸・陶芸はひとりずつ持てることのできる程度。俳句・短歌は短冊または色紙。作品搬入は10月28日直接区役所まで。お問い合わせは文化係(内線302)へ。

◆「ママの休日」にご招待  
毎日の生活に追われて休む暇のない働きおあさん。

バスバイクで10月30日山梨県勝沼ブドウ園へ一日招待します。弁当、お菓子も用意します。1日から先着二百五十人を抽籤係(内線302)で受け付けます。なお未就学児一人をつれていただけます。

◆8ミリ映画教室  
あなた自身で映画をつくらう。楽しい8ミリ教室が生徒さんを呼んでいます。定員は50名。10月20日・11月7日はこの五日間で夜間開講、引当金は開講費は各自負担ですが撮影機のない方にはお貸しします。9日から文化係(内線302)へ受付。

◆青少年のつどい  
相模湖、石巻山へハイキングしませんか。11月9日と16日の二回で定員は先着順各回百名。申込先は社会教育第二係(内線415)または青年館861六七四〇







40才以上のみなさん

胃の検診

七月から実施しています胃の検診は、ガンや胃潰瘍などの早期発見と予防に大変好評のうち、千五百人の方が受けています。一般検診はお近くに検診車

最近、家庭や会社などに、身体障害者援助・被爆者救済などにあてるといふ理由をつけて、電球やお茶などを売り歩きながら協力を呼びかけている者がおります。区や部は、募金を売買の手段として利用しようなどとしていては許可しておりませんからご注意ください。

占領軍被害者の特別給付金の請求 45年2月で時効 占領期間中(昭和二十年八月十五日)〜二十七年四月二十八日占領軍の不法行為により、人身被害を受けた方、または死亡された方の遺族は、特別給付金・支給金を請求することができます。この請求権は昭和四十五年二

寄付をするときは よく確めて 金銭物品等の寄付を募集する場合には、許可を受けなければなりません。

特設行政相談所を開設

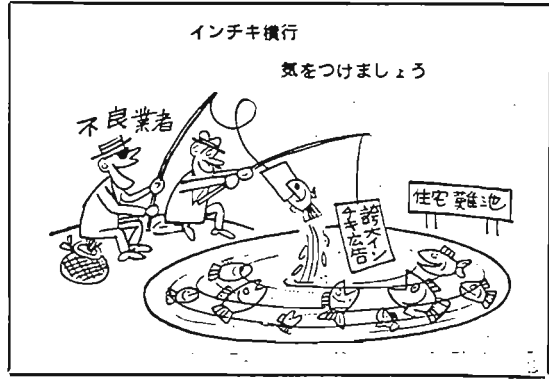
いしだあゆみさんが一日所長に

十月十二日(十八日まで)「行政相談週間」と定め、つぎの会場で特設行政相談を開きます。 恩給、年金、生活保護、建築道路など、国の行政に関する苦情・要請を受け付け、その解決に努力いたします。この機会にぜひお聞かせください。

十三日 午前十時〜午後四時 西武百貨店七階(二)の目、いしだあゆみさんが一日所長に) 十五日 午後一時〜四時 区役所第六出張所 十六日 午後一時〜四時

厚生会館をご利用ください

区役所第十出張所 区立厚生会館は、総合的な福祉施設として区内四か所に設けられています。 老人の憩いに： 各種の会議に： 読書に： または青少年のレクリエーションの場としてみなさんの利用をお待ちしております。施設内容は： フラゴールの話し合いなどができる会堂室 △青少年たちが余暇を楽しくでるる遊楽室や読書室



区画整理が完了 昭和四十四年九月二日付で、国電東武駅周辺第三十一地区の土地区画整理事業が終り、地番が変更になりました。該当された方には、区役所戸籍課からご通知いたします。

区営質屋のご利用を 買ぐさのほのお米の通帳、または保険証などと印かんをお持ちになれば、一〇二万円一世帯五万円まで、利子月三分、十六日未満の場合は半額です。池袋公益質屋 7-19477 池袋本町一-四〇の七

特別区民税・都民税の第3期分 納期限は10月31日です

納税は便利な口座振替(自動払)で

相続税の申告方法は...

【問】この夏、すこしばかりの財産を減らして、夫は世界のひととなりました。相続税のしかたについて教えてください。(西池袋の主婦から) 【答】(実家の内容をお知らせ) お聞きしませんと、はっきりしたお答えはできませんが、相続税のあらましをお知らせします。

質問箱



の申告書を提出しなければなりません。 基礎控除額 四百万円と法定相続人一人当り八十万円との合計額(相続の放棄をした人も法定相続人に含む)。配偶者控除額 配偶者が十五年を超え一年(二十二年)を超え(最高二百万円まで)▽相続税の計算のしくみは ①課税額(課税)の計算額から基礎控除額・配偶者控除額(課税)を差し引いた金額(課税控除額) ②課税額(課税)を、法定相続人が法定相続分に従って取得した人と法定して各人ごとの取得金額を計算。これにそれぞれ税率をかけて税額を算出し、その合計額を求める(相続税の総額) ③「相続税の総額」を、相続人により実際に財産を取得した人の課税額に比率によってあな分して計算します。④さらに配偶者の税金控除や未成年者控除などがある場合には、それぞれの税額から控除して各人の納税額を計算します。(豊島税務署資産課税より 44(二七一))

官公所たより

豊島税務事務所から 10月15日は自動車税第二期分の納付月です。お近くの銀行、信用金庫、信用組合、郵便局などでお早目にお求めください。 経油引取税は道路の建設や整備などの道路を良くするために使われる都税です。自動車の所有者の方で、経油でないもの(例えば灯油)を買い、燃料として使うと、経油引取税が課税され、かえって負担が重くなります。(注意してください) 結核と成人病予防に 健康診断を受けよう 豊島長崎保健所から 一年一回の無料定期診断が行われます。レントゲン検査は六十才以上の方、三十才以上の方は、血圧測定も行ないます。

国民年金からの お知らせ

八月一日発行「広報」としごの三頁に掲載しました。国民年金の改正内容は、第六十一国会において廃案となりましたのでお知らせします。 なお法律改正が成立しだいあらためて掲載いたします。

44年度 奨学生募集

池袋育英奨学会では、奨学生を募集しています。希望者はこの機会に応募してください。 資格 区内に住所のある方 入会費 高校五名 大学五名 奨学金 月額 高校二千元 大学三千元

秋の結婚シーズンです 祝電はお早めに

大変日などは、祝電のラッシュ。結婚式当日をさけて十日前からうてる「配達日時指定電報」でどうぞ。11番は、毎日午後二時〜四時頃がすいています。

Table with columns for date and location, listing various schools and organizations for health checkups.