

世帯と人口

1月1日現在

人口	333,479
男	167,184
女	166,295
世帯数	137,239

(住民基本台帳による)

消費相談常設

お買いものついて品質、規格、価格、産目や衛生などについて苦情やご意見、そのほか消費生活についてのことならなんでも相談に応じています。ご利用ください。

☆と き…毎日勤務時間中

☆と ころ…区役所1階経済課内消費者相談室 (内線289)

発行 東京都豊島区役所 豊島区東池袋1-10-1 ☎(981)1111

編集 区民部区民課広報係

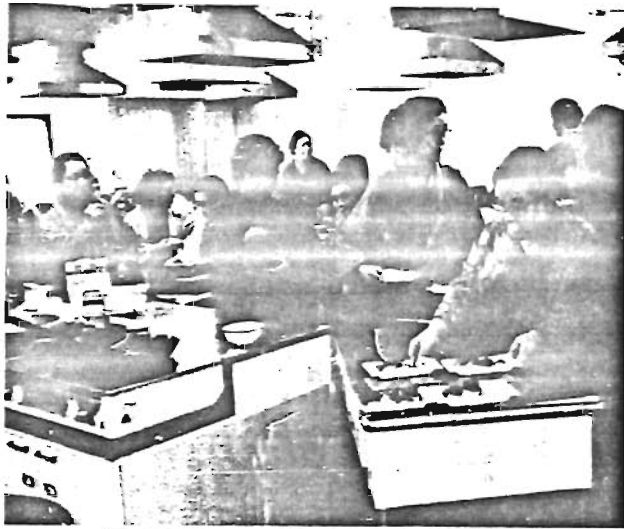
# “強くかしの消費者に”

## 身につけよう 正しい消費者知識を!

最近のめざましい経済成長や科学技術の進歩は、私たちのまわりに、豊富な新しい商品をもたらした。日常の消費生活に豊かさを増しています。しかし、日増しに広がる物価に苦しみ、「ごまかし商品」や「欠陥商品」に悩まされるなど健全な消費生活を阻害する問題もたくさん起っています。このようななかにあつて、区ではいろいろな消費者保護対策を進めています。行政の保護取締りだけでは、十分な成果はあげられません。消費者自身がその果すべき役割を考え、商品に対する正しい知識や上手に選ぶ知恵を、もつことも大切なことです。その一つとして、区で開く消費者講座や懇話会などには進んで参加し、強くかしの消費者になりましょう。

### “ごまかし食品を追放 裸にされない『王様』に”

消費者は王様。とまではやされ、その実はずいぶん肉のはいった「アタのひき肉」、トリ肉のはいっていない「トリスープ」など、不当表示のウソつき食品を買わされた、にがに経験をしたことはいませんか。このことは、消費者の無知、無関心につけこんだ、業者の悪徳行為と



〔写真〕 区民センターで開かれた人工肉の料理教室

## 消費者行政の促進 保護対策を強化

消費者には、①安全の権利、②知らされる権利、③選択できる権利、④意思が反映される権利、の四つの権利があります。区では、この基本法をもとに、次の項目を柱として、消費者の保護対策に力を入れ、これから懇話会など、専門講師を招き、より区民に密着した活動を続けてまいります。

【業者の指導と取締り】

米の適正な配給に関する指導

家庭用品の品質表示検査、電気用品の検査、計量器の検査、指導などを行っております。

【消費者教育】

消費者知識の普及をはかるため、

### みなおそう自然の魅力 厚化粧より、まず中味

着色された真赤な「タラコ」、真黄色の「タラコ」、真白な「かまぼこ」など、これらの食品は店頭でよく見かけるものですが、いかにもおかしそうな、美しい色なので、私たちが消費者は目を奪われ、表面の色だけを見て、中身の鮮度を考えずに買ってしまいがち。そのうえ、この着色剤や漂白剤が、もしも、有害であつたら…消費者にとって、ゾーとするような問題です。

これらは、昨年の大きな社会問題としてとりあげられた、チクロやサリチル酸で代表される規格、価格などについて「不当

表示」であるとして、公正取引委員会から排除命令の出たもので、牛乳とした表示、  
 ◇三馬肉のかん詰に牛肉・ウマ肉のすきやき風味付と表示、  
 ◇みかん果汁にバインの香料または果汁を加え、バインジュースとした表示、

着色された真赤な「タラコ」、真黄色の「タラコ」、真白な「かまぼこ」など、これらの食品は店頭でよく見かけるものですが、いかにもおかしそうな、美しい色なので、私たちが消費者は目を奪われ、表面の色だけを見て、中身の鮮度を考えずに買ってしまいがち。そのうえ、この着色剤や漂白剤が、もしも、有害であつたら…消費者にとって、ゾーとするような問題です。

これらは、昨年の大きな社会問題としてとりあげられた、チクロやサリチル酸で代表される規格、価格などについて「不当

### 消費者の役割は あなた自身が…

これからの新しい時代に生き残る私たちが消費者は、役所の行う保護、取締りだけに期待せず、多くの消費者問題を解決することは出来ません。

【消費者情報の発行】

生活の知識や消費者問題をとり

### 強い消費者になるには グループ運動で

消費者のひとりひとりが、問題を認識し、積極的に生活の安定向上に取り組んでいく心構えが必要です。

個々バラバラの弱い立場にある消費者が、強い消費者になるためには、自主的な組織化運動が必要で、各地でいろいろな消費者グループが生まれ、活発に運動をすすめています。

本区でも婦人団体や自主グループなど、区から派遣の講師を中心に消費者講座、懇話会など意欲的な活動が行われてきました。これは、あなたも消費生活の正しい知識を習得し、強くかしの消費者になりましょう。くわしいことは経済課消費経済係(内線290)までどうぞ。

月 日	時 間	会 場	所 在 地	交 通 機 関
2月17日 (火)	午後1時~4時	長崎厚生会館	長崎二-27-18	西武池袋線 西池袋駅
2月18日 (水)	"	豊島区立青年館	池袋2-1.035 (第三出張所)	国池袋駅 西口
2月19日 (木)	"	巣鴨厚生会館	巣鴨三-15-20	国巣鴨駅
2月20日 (金)	"	豊島振興会館	東池袋一-19-1	国池袋駅 東口

## 2・3月は税の月

### 所得税・個人事業税・住民税(区民税)の 申告の時期となりました

受付は2月16日から3月16日まで

ことしもまた申告の時期となりました。正しい申告は公平な課税のもととなり、申告がおくれたり、おこたつたりしますと、不利な取扱いを受けることとなります。みんなこぞって申告いたしましょう。

#### 三税共同説明会を開きます

次の日程で共同説明会を開催いたします。お近くの会場までおいでください。

## 正しい申告、笑顔で納税

1. 所得税の確定申告書を出された方は、住民税および個人事業税の申告書を出さなければならない。所得税の確定申告書裏面に、

納税と申告はお早目に！

#### 特別区民税(住民税)の申告

① 申告をしなればならない人

ことしの一月一日現在で、豊島区内に住所があり、昨年中に所得のあったかたです。

2. 税務署で納税相談の結果、所得税の確定申告書を出す必要がなくなったかたは、住民税、個人事業税の申告をしてください。税務署内で受付けております。

3. 今年は三月十五日が日曜日にあたりますので、申告期限は三税とも三月十六日です。期限までに申告しないと大変な迷惑をおかけしますので、お早目に申告してください。



#### ④ 申告書の提出先は……

区役所税務課 2月16日からおよび出張所 3月16日まで

給与所得者で特別徴収の方法により給料から住民税を納めている人で、昨年中に火災、風水害等により損害を受けたときの罹損控除または医療費控除をうけるかたは、この申告書を出して、3月16日までに納付しなくてはならない。用紙は区役所税務課にあり、用紙は区役所税務課にあり。

#### ③ 給与所得者の罹損・医療費控除申告

納税についてお願い

☆一時に納税することが困難な場合は、第三期分の税額の2%以上を、3月16日までに納付し、その残額について5月31日(今年6月1日)まで延納することになりますから、確定申告

5・15・25の日は  
相談日

控除の種類	43年分	44年分
基礎控除額	157,500円	167,500円
配偶者控除額	157,500	167,500
扶養控除額(1人目)	77,500	95,000
扶養控除額(2人以上)	95,000	107,500
生命保険料控除額(最高)	37,500	37,500
医療費控除額(最高)	300,000	300,000
損料控除額	長期のみ(最高) 10,000	10,000
短期のみ( )	2,000	2,000
障害者控除額	長期両方( ) 10,000	10,000
障害者控除額	77,500	87,500
特別障害者控除額	107,500	127,500
老年者、寡婦、勤労学生控除額	77,500	87,500
給与所得控除額	最高限度額 265,000	348,000
青色申告特別控除額	150,000	150,000

#### ☆個人事業税について

個人で物品販売業、製造業など所得税における通常(営業) (第一種事業)を営んでいるかたは、医療業、農業などの自由業で所得税における通常(その他事業) (第二種事業)を営んでいるかた等については、年間の所得が課税の対象となりますが、前年の所得から事業主控除、事業専従者控除などを差し引いた残りの所得に課税されます。

なお、この改正が行なはれた場合はそれにより、第一種事業と第二種事業とを兼営しているかた、ならびに開業医のかたは、明細書をお出しください。各用紙は税務事務所の個人事業税係にありますからお申し出ください。

#### 振替納税を利用しますと、金融機関があなたにかわって指定の預金口座から自動的に振替えて納税してくれます。

まだこの制度を利用されていないかたは、二指定になる預金口座の印鑑をお持ちのうえ、左記へお申し出ください。

豊島税務署 984-2271  
西池袋三の三三の二二  
東池袋一の一八の一  
豊島税務事務所 981-2211  
東池袋一の一八の一  
豊島区役所 981-1111  
各金融機関

#### 所得税の還付申告はお早く

所得税の還付を受けられるかたはなるべく早く(できるだけ2月中に)申告してください。申告がおくれますと、おくれただけ支払いがおくれる場合もあります。

#### 振替納税制度の利用を

所得税および個人事業税・住民税(特別区民税・都民税)の



# 児童手当の申請は お済みですか？

## 2月末までに申請された方 12月分から支給されます

「児童手当制度」が去る十一月一日から実施され、現在その受付を行なっています。この制度には次の三種類の手当があります。該当するお子さんがおいでになる方は、お早目に申請してください。なお二月二十八日までに申請手続きを済ませた方には、十二月からの分まで、さかのぼって支給されます。

### ①一般手当

赤ちゃんと義務教育終了前の児童を三人以上扶養しているご家庭の三番目からの児童については、児童一人につき、月額三千元

### ②障害児手当

二十才未満の障害児で ①二級以上の身体障害児 ②三度以上の精神薄弱児 ③慢性麻痺 ④進行性筋萎縮症  
★児童一人につき 月額五千元

### ③遺児手当

父または母が死亡、離婚した(行方不明)および働けないような重いけがをした。またこれらと同様な状態にある場合の義務教育終了前の児童  
★第一子と第二子は児童一人につき 月額三千元  
★第三子以降の児童は一般手当三千元が加算 月額五千元  
★遺児であり、そして障害児で

### ④支給制限

①保護者の特別区民税の所得割

## 心身障害者扶養年金について

この年金は、保護者が亡くなったり、または廃疾の状態になったあと障害者に終身年金を支給し、生活の安定と福祉の向上をはかるとともに、残された障害者の将来に対し保護者の抱く不安を軽くするための制度です。  
【加入できる方】  
①都の区域に住み ②年令45才未満の保護者が条件です。(ただし三月三十一日までに加入される方には年令制限はしないことになっています)  
【掛金の額と減免など】  
▽35才未満 千円  
▽35才以上45才未満 千五百円  
▽45才以上 二千円  
次の場合は、掛金が減免されます。

額が、年一万五千元以上(父と母の所得があるときは、その合算額が一万五千元以上)課せられていたときは、その年度中は支給されません。  
・支給対象児童が法令の規定に基づいて児童福祉施設(母子寮を除く)精神薄弱者援護施設などに収容保護されているときはその期間中は支給されないことになっていきます。  
【支給期間】  
手当の支給は、申請した月から資格がなくなるまで。  
【支給期日】  
支払い期日は、毎年三月、七月、十一月の三期に、それぞれ前月分までの分を支払うことになっていきます。  
【受付と問い合わせ先】  
区役所二階福祉課福祉係(内線312・357)まで。

額が、年一万五千元以上(父と母の所得があるときは、その合算額が一万五千元以上)課せられていたときは、その年度中は支給されません。  
・支給対象児童が法令の規定に基づいて児童福祉施設(母子寮を除く)精神薄弱者援護施設などに収容保護されているときはその期間中は支給されないことになっていきます。

### ⑤支給期間

手当の支給は、申請した月から資格がなくなるまで。

### ⑥支給期日

支払い期日は、毎年三月、七月、十一月の三期に、それぞれ前月分までの分を支払うことになっていきます。

### ⑦受付と問い合わせ先

区役所二階福祉課福祉係(内線312・357)まで。

「ハイ 一年生合格」  
新入学児童の健康診断  
「アーンとお口をあけて」4月の入学期を前に、区立29小学校では1月に健康診断が行なわれました。ママさんたちに付添われた三六七〇人はそれぞれの通学校に、七歳生(ハイ一年生)の案内で歯や視力などの検査を受け、先生に「ハイ一年生合格」といわれ、こどもたちはニッコリ。



# あの日この日

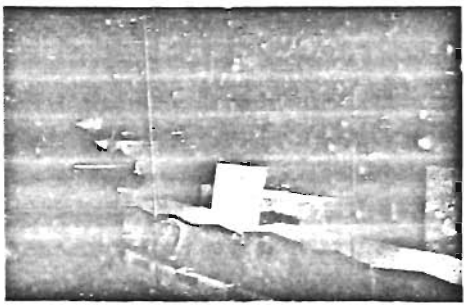
## カメラ ニュース

ながい・ながい  
谷端川の帯状公園  
谷端川の暗渠化した幅員45・55メートル、延長千三百八十二メートルの覆蓋地上に、二か年計画をもってグリーンベルト建設が進められ、その初年度として約半分の工事がまもなく竣工しようとしています。  
全工完成のあかつきには、緑地不足に悩む本区の過密地帯に、ひとすじの光明を投げかけ得るものと大きく期待されています。



## この夏完成をめざして 二つの保育園が起工

池袋四の一七五に「池袋地区(仮称)と西池袋二の二五」に「西池袋地区(仮称)」の二つの保育園の起工式が1月13日に行なわれました。いずれも赤児を含め百二十人の児童を予定し、この夏には完成の見込みです。これら区立保育園は17か所となります。(写真は木村秀樹区長の撮り)



## こゝでしか見られない 豊島の絵馬展

区民センターの史料展示コーナーで、豊島の絵馬展を2月28日まで開いています。展示品は「鬼子母神解脫の図」「任三末広りの図」「狩野洞向軍鶴」や有名な奉納絵馬など。いずれもこゝでしか見られないものばかりです。おさそい合せのうえにお出かけください。

## 募集

区役所一般事務補助のアルバイト  
区役所では45才未満の男女六十名のアルバイトを募集しています。学歴は高卒程度以上の方で日額九百円。しごこの内容は区役所・出張所一般事務の補助です。ご希望の方は総務課職員係(内線214・215)までどうぞ。

## ★書道教室

基礎から実用書式まで学べます。科目は「ペン字」と「毛筆」の部で各コース共定員は四十名。申込みは2日から先着順で受付です。授業は「ペン字」の部が9日から3月16日までの月・木曜。「毛筆」の部は10日から3月17日までの火・金曜。時間と教室は、いずれも午後6時30分から8時30分までで区民センターで開きます。授業料は無料ですがテキストなどは実費負担。申込先とお問い合わせは文化係(内線417)まで。

## ★写真教室

写真技術のABCから楽しく学べます。定員は三十名で2日から先着順で受付です。開設期日は10日から3月17日までの火・水・木曜の15回コースとなっています。いずれも午後6時から8時30分までで区立青年館で行ないます。内容は講義と印画実習で無料ただし薬品、印画紙は実費負担となります。申込先は文化係(内線417)です。

## ★陸・海・空の自衛官

18才から24才までの日本国籍の男子。初任給二万五千元で賞与は年三回支給されます。受付は休祭日を除き常時行なっています。受付先とくわしいことは、区民係(内線263)までどうぞ。

告知板・こくちばん 告知板・こくちばん 告知板・こくちばん



期限内にお早く

引揚者特別交付金の請求

3月31日

終戦日まで一年以上(特別の場合)は終戦日以前、一年未満でいた人またはその遺族に支給されている「引揚者特別交付金」の請求は終了しましたか?

前回の特別交付金を受給しなかった人、遺族請求、相続人請求の人などは、添付書類が複雑です。必ず二月中にご相談ください。

旧警防団員等特別支出金の申請

2月28日

戦時中、防空に従事して負傷したり、病気がかった警防団員、および死亡した警防団員の遺族の方へ、特別支出金が支給されます。

死亡した人.....七万円

負傷した人.....五万円

病気がかった人.....五万円

遺族の範囲は

① 警防団員の死亡当時の配偶者、父母、祖父母、子、孫、兄弟姉妹。

② その他三親等内の親族で、死亡団員の葬祭を行なった人

申請期限は

昭和四十五年二月二十八日

これらについてのお問い合わせは

福祉課課長係(内線358)まで。

ありがとうございます

歳末たすけあい募金

みなさまの暖かいご協力により、昨年末のたすけあい募金は目標を上回って約四百四十万円集まりました。早速配分委員に於いては、生活保護世帯、要保護世帯、老人ホームの老人などにお見舞いの金品をお贈りしました。多数の感謝のお手紙をいただき、お礼申し上げます。なお収支は清算次第改めてご報告申し上げます。

わたしの便利帳

届きましたか?

広報係では、前回は引き続き、都と共同編集で便利帳を作成してみなさんのお宅にお届けしています。ことしは、「わたしの便利帳」と改題して、区や都のしごと、窓口などをわかりやすく掲載しました。

一月末までに届かないご家庭がありましたら、もよりの出版所かまたは広報係までご足労ください。

工業統計調査に

ご協力ください

一月中旬から「工業統計調査」が行なわれています。これは毎年十二月末現在でその年のわが国の生産活動の成果について調査し、製造業の実態を明らかにするものです。調査員が区内のすべての工場と製造業の本店をおたずねして、調査票の記入をおねがいいたします。この調査結果は国や都郡の行政



「問」このたび長女が結婚することになりました。結婚式のとき法律的に二人が離かに夫婦になったことを参列の方に披露したいのですが、(駒込三丁目主婦から) (答) 婚姻届を提出し、戸籍表に似た様式と用紙を用紙で審査のうえ受理しますと届出人の申請により証明書を発行いたします。特別様式による証明書の手数料は四百円です。届出人の申請により区長名

「質問箱」 戸籍課より(内線279) 備えつけてあります。なお休日に届出された方は前日までに戸籍課にご相談ください。

40才以上の方「胃の検診はお済み?」 昨年7月から胃の検診はガンや胃潰瘍などの早期発見に効果的と大変好評です。一般検診はもちろん精密検査も無料です。申込用紙は、区の出版所、医療機関、保健所にあります。

「献血にご協力を!」 ビジネス通信システムの特別展示を行ないます。特別展示では(東京電報八重洲地下街の)東京電報サービスセンターで、二月十六日から三月十五日までクロスバ式構内交換機、分散中継式構内交換機、加入電信、データ通信宅内装置、テレメール、模写電信、符号交換機、小形電子計算機、そのほかいろいろな付属設備等展示します。お問い合わせは豊島地区管理課983-15000へ。

「告知板」 小くちばん 土曜日の午後5時30分から、区民センター5階音楽室でレコードコンサートを開いています。2月はシューベルトの歌曲と豊麗な名曲をそろえました。4日シューベルト作曲「冬の旅」レスピーギ作曲「ローマの墳墓」18日シューベルト作曲「美しい水車小屋の娘」ハイドン作曲「弦楽四重奏曲ひばり・鳥」25日シューベルト作曲「白鳥の歌」ストラヴィンスキー作曲「マレエ春の祭典・ペトルーシユカ」です。お気軽にどうぞ。◇ことも書 奥町三の八区立奥町図書館(910-3608)で、14日午後2時から「お話と映画・楽しいゲーム遊び」などを聞きます。お子さんの参加をおすすめします。

「告知板」 小くちばん 土曜日の午後5時30分から、区民センター5階音楽室でレコードコンサートを開いています。2月はシューベルトの歌曲と豊麗な名曲をそろえました。4日シューベルト作曲「冬の旅」レスピーギ作曲「ローマの墳墓」18日シューベルト作曲「美しい水車小屋の娘」ハイドン作曲「弦楽四重奏曲ひばり・鳥」25日シューベルト作曲「白鳥の歌」ストラヴィンスキー作曲「マレエ春の祭典・ペトルーシユカ」です。お気軽にどうぞ。◇ことも書 奥町三の八区立奥町図書館(910-3608)で、14日午後2時から「お話と映画・楽しいゲーム遊び」などを聞きます。お子さんの参加をおすすめします。

「告知板」 小くちばん 土曜日の午後5時30分から、区民センター5階音楽室でレコードコンサートを開いています。2月はシューベルトの歌曲と豊麗な名曲をそろえました。4日シューベルト作曲「冬の旅」レスピーギ作曲「ローマの墳墓」18日シューベルト作曲「美しい水車小屋の娘」ハイドン作曲「弦楽四重奏曲ひばり・鳥」25日シューベルト作曲「白鳥の歌」ストラヴィンスキー作曲「マレエ春の祭典・ペトルーシユカ」です。お気軽にどうぞ。◇ことも書 奥町三の八区立奥町図書館(910-3608)で、14日午後2時から「お話と映画・楽しいゲーム遊び」などを聞きます。お子さんの参加をおすすめします。

「東京信用保証協会」 城北連絡所が支所に 東京信用保証協会では城北連絡所の業務の進展にともない、一月五日から従来の連絡所を支所とした。これにより中小企業のみならず、金融の円滑化は一層充実いたします。ご利用をお待ちしています。所在地 豊島区東池袋一ノ二〇ノ一〇 豊島区民センター二階 電話 987-5445(代)

「告知板」 小くちばん 土曜日の午後5時30分から、区民センター5階音楽室でレコードコンサートを開いています。2月はシューベルトの歌曲と豊麗な名曲をそろえました。4日シューベルト作曲「冬の旅」レスピーギ作曲「ローマの墳墓」18日シューベルト作曲「美しい水車小屋の娘」ハイドン作曲「弦楽四重奏曲ひばり・鳥」25日シューベルト作曲「白鳥の歌」ストラヴィンスキー作曲「マレエ春の祭典・ペトルーシユカ」です。お気軽にどうぞ。◇ことも書 奥町三の八区立奥町図書館(910-3608)で、14日午後2時から「お話と映画・楽しいゲーム遊び」などを聞きます。お子さんの参加をおすすめします。

「告知板」 小くちばん 土曜日の午後5時30分から、区民センター5階音楽室でレコードコンサートを開いています。2月はシューベルトの歌曲と豊麗な名曲をそろえました。4日シューベルト作曲「冬の旅」レスピーギ作曲「ローマの墳墓」18日シューベルト作曲「美しい水車小屋の娘」ハイドン作曲「弦楽四重奏曲ひばり・鳥」25日シューベルト作曲「白鳥の歌」ストラヴィンスキー作曲「マレエ春の祭典・ペトルーシユカ」です。お気軽にどうぞ。◇ことも書 奥町三の八区立奥町図書館(910-3608)で、14日午後2時から「お話と映画・楽しいゲーム遊び」などを聞きます。お子さんの参加をおすすめします。

「告知板」 小くちばん 土曜日の午後5時30分から、区民センター5階音楽室でレコードコンサートを開いています。2月はシューベルトの歌曲と豊麗な名曲をそろえました。4日シューベルト作曲「冬の旅」レスピーギ作曲「ローマの墳墓」18日シューベルト作曲「美しい水車小屋の娘」ハイドン作曲「弦楽四重奏曲ひばり・鳥」25日シューベルト作曲「白鳥の歌」ストラヴィンスキー作曲「マレエ春の祭典・ペトルーシユカ」です。お気軽にどうぞ。◇ことも書 奥町三の八区立奥町図書館(910-3608)で、14日午後2時から「お話と映画・楽しいゲーム遊び」などを聞きます。お子さんの参加をおすすめします。

「告知板」 小くちばん 土曜日の午後5時30分から、区民センター5階音楽室でレコードコンサートを開いています。2月はシューベルトの歌曲と豊麗な名曲をそろえました。4日シューベルト作曲「冬の旅」レスピーギ作曲「ローマの墳墓」18日シューベルト作曲「美しい水車小屋の娘」ハイドン作曲「弦楽四重奏曲ひばり・鳥」25日シューベルト作曲「白鳥の歌」ストラヴィンスキー作曲「マレエ春の祭典・ペトルーシユカ」です。お気軽にどうぞ。◇ことも書 奥町三の八区立奥町図書館(910-3608)で、14日午後2時から「お話と映画・楽しいゲーム遊び」などを聞きます。お子さんの参加をおすすめします。