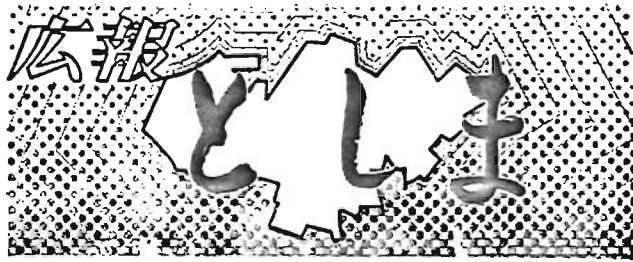


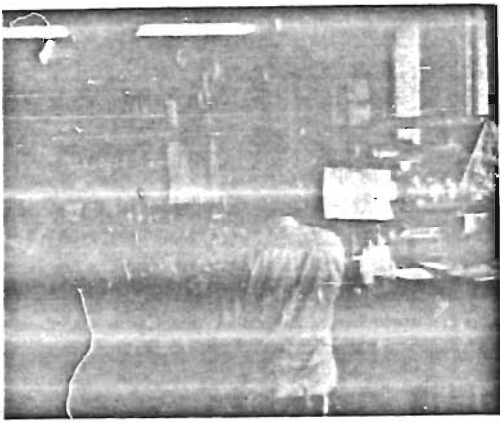
世帯と人口
2月1日現在
 前月比
 人口 333,653人 (174)
 男女 167,200人 (16)
 世帯数 166,453人 (158)
 (339)
 (住民基本台帳による)



発行 東京都豊島区役所 豊島区東池袋1-18-1 ☎(981)1111

編集 区民部区民報広報係

路上駐車をなくそう
 路上駐車は、ほかの車や歩行者の妨害になり、事故の原因ともなっています。また車ごと盗難にかかり、その車がひったくりや誘かいたなどの犯罪に利用されています。
 区内から路上駐車を追放するため、警察署では取締りを行っています。自動車を所持の方は、区内の路上駐車を追放にご協力ください。



(写真) 上：一般検査は、この検診巡回車で胃のレントゲン撮影を行います。右：豊島区医師会館内の臨床検査センターの検査室。

全国ではじめて
好評うける “胃の無料検診”

あなたはもう40才 胃は大丈夫？

最近、厚生省から日本人の平均寿命は「男69・05才、女74・30才」と発表されました。この数字によると明治30年頃と比べ男は27年、女は30年も長く生活を営んでいることを示し、これからも年々その率を高めることでしょうか。寿命が伸びれば、それだけ人口構成の老化問題が考えられます。そして老化が進むにつれて、放置することができない一つとして「成人病」対策があげられます。「脳卒中・がん・心臓病」成人の三大病と恐れられています。とくにがんは、ますますその猛威をふるい、豊島区内に於いてだけでも、40才以上の人で、この一年間に死亡した人のうち四人に一人は、がんによって亡くなられています。

区ではこの問題を重視し、全国ではじめての試みとして独自の「がん対策保健事業」として消化器系のがん対策に取り組んでいます。胃腸疾患の不安を一日も早く取り除き、いつも健康で明るい毎日が送れるよう、豊島区医師会に委託して検診が行なわれ大きな成果をあげています。この機会にあなただの胃の中をぜひお見せください。

早期検診で がんの予防
 ★受診者はすでに二千人
 昨年七月、受付が開始されてから現在まで、すでに二千人の方が検診を受けられました。このうち、昨年未だに三百七十二人の方が精密検査を受け、下表のような結果をみています。

胃の集団検診では、自覚症状のある人を診察する病院の場合にくらべて、早期がんが十倍も高い率で発見されています。このように数字からみると、胃の集団検診の役割は、いかに大きいかが、おわかりのことと思います。

★40才以上ならなたでも
 胃がんは、自覚症状がないことが多く、症状があったとしても一般の胃病に似たような症状ですから、がんかどうかはわかりません。「あたしの胃は大丈夫」といわずに進んで受けま



(写真) 精密検査は這回操作で撮影

受診資格のある方は、区内にお住いの40才以上の健康保険加入者ならだれでも受けられます。
★検診時間は5分以内
 検診方法は、X線間接撮影がおもです。胃を空にしておき、バリウムという白い液を飲み、いろいろな方向から五〜六枚撮影します。この時間は三〜五分です。
 なお精密検査の必要な方には追ってお知らせします。このときの費用も無料、これは全国ではじめての試みです。
★申込みは簡単です
 もよりの医師会加入の病院、医院、池袋・長崎保健所、区役所出張所などに申込書と封筒が備えてあります。

精検者の内容

病名	男	女	計
胃がんの疑い	2	1	3
胃かいよう	66	23	89
胃ポリープ	5	2	7
十二指腸かいよう	39	23	62
胃炎	78	96	174
その他	15	22	37
計	205	167	372

(昭和44年7月12日)

これに住所・氏名・年齢・職業などを添えて、ポストへお入れください。折り返し受診日と検査場所をお知らせします。このことについてくわしいことは区厚生部福祉課保健衛生係(内線319・329)までどうぞ。

「胃がん」をなくすチエ5章

1章 がんはしるしのび足で
 がんが恐ろしいといわれるのは死亡率が高いこととあります。が、はじめは目立った症状がなく、どうもおかしいと思う頃にはもう身体中にひろがっていて手が見つかるからです。

2章 早く発見
 胃の集団検診をすると胃潰瘍胃ポリープ(胃の中にできるできもの)慢性胃炎などがみつかりません。これらを放置して慢性化させると、がんにつながるおそれがあります。これを俗に「前がん性状」といわれ

3章 早期がんはなおる
 集団検診では、早期のがん

4章 年に一度は検診を
 40才—この年齢は社会的に

5章 食生活の改善を
 日本人に胃がんが多いのは、かたよった食事を大食し、胃に重い負担をかけ塩辛い物や熱いものを食べるからだともいわれます。アメリカでは食生活の改善により胃がんを半分に以下にへらした実績があります。あなたも、かたよった食事傾向をさげ、良質の蛋白質、カルシウムを中心とした新しい食生活に

早期発見が「カギ」
40才すぎたら年に一度は検診を

早寝早起の習慣を……

新入学児をもつおかあさんへ



四月の入学期をひかえ、新入学児童をもつおかあさんたちはなにかと準備に心せわしいことと思います。お子さんにとって学校へ入学することは、人生の大きな転換期といえましょう。その大切なスタートが順調にすべり出せるよう、次のことによく注意して、楽しく、安心して勉強できるよう心がけましょう。

■入学前の準備……

このころは大半のこともが、幼稚園課程を経てきていますので、新入学といっても以前ほど心配はないと思いますが、次のようなことだけは身につけさせておきたいものです。

- ▽…あいさつができる
- ▽…自分の名前が読める・書ける・読める
- ▽…はい、いいえの意志表示ができる

■もちものは……

かばん、筆箱などの学用品はあまり精巧なものだと、扱いも複雑になりがちです。中ものから入る品を与えてください。またあまりまわりのこともとかげはなれた、せいたく品はさけたいものです。

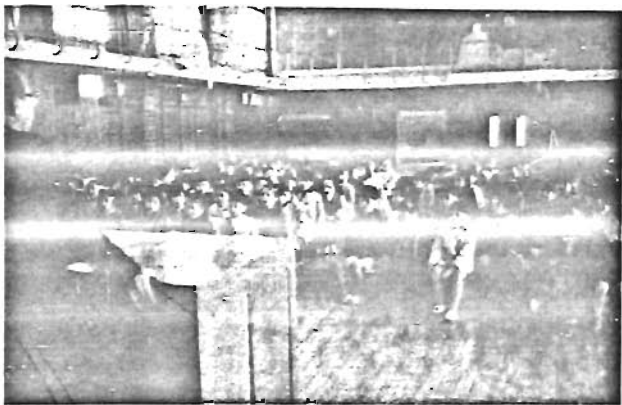
■名前をつけて……

衣類や持ちものは大小にかかわらず名前をつけてあげましょう。また教科書におおいをかける

■交通事故を守る

朝は叱らない。朝から宿題のことなどで叱られて、しょんぼり登校することも。途中で事故がなかったのが不思議なくらい。

「忘れ物」を途中で思い出し急いでとりに帰ろうと引き返し事故にあったことも。また、遅刻しそうになって、あわてて走っていたので信号も目に入りませんでした。「車を疑うように走ってきて、やつと間にあつた」。話しを聞くだけでゾーとします。



ボク もう1年生 “早くもお友だちと仲よし”

ことしも区立小学校へ入学するこどもは、3,670人を見込まれ、それぞれの学校で6年間たのしい勉強をはじめます。ここ池袋第三小学校では、早く学校になじんでもらおうと「一日入学」を行いました。

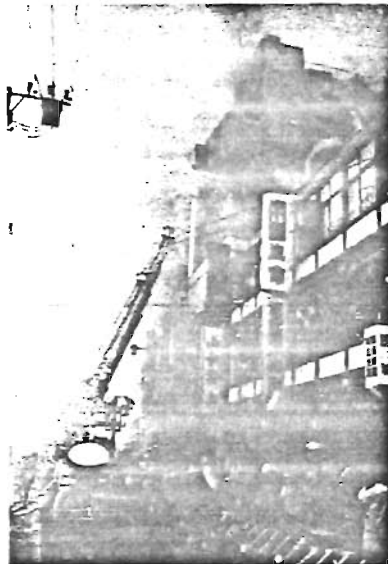
家庭(職場)の防火は あなたの責任

春の火災予防運動 2月28日～3月13日

春さきの気象状況は、特に延焼拡大の危険性があり、また最近の火災は、いたましい犠牲者(今年になって一月十六日現在まで、都内で発生した火災二、〇二一件のうち死者は三三〇人)をともなう傾向が多くなっております。

そこで、春の火災予防運動が全国的に展開されますが、豊島区池袋消防署ではこの機会に、次のことに注意して火災から守る生命と、財産を守りましょうと呼びかけています。

- 責任もとう
- あなたの火災予防………
- 火事をおこさないために………
- 主路は、家庭の防火管理者といえます。家の中の火気管理をはじめ、こどもに火遊びをさせないしつけなど、日常の生活の中で、火災予防を責任をもってやりましょう。
- 出るとき 寝るとき
- 火の元点検………
- 火事がおきたとき………



場合は、すきとおつて中の表紙がすけて見えるような材料を使つてあげてください。こどもは絵をみることによつて、なんの教科書か判断します。

健康は……

学校で新入生の健康診断をう

けたことと、いいます。そのとき注意された病気が、早く治療をうけ、毎日楽しく通学できるようにしててください。

また、学校で給食がはじまります。すきらいのないよう、へん食をなおすことも忘れないうでください。

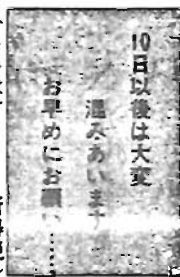
ご協力ありがとうございました 44年度歳末助け合い運動 一決算報告一

昨年11月に行なわれました「歳末助け合い運動」につきましては、区民みなさんのあたたかいご協力により予想以上の成果をみる事ができました。心からお礼申し上げます。なおみなさんの善意によって見舞品を贈った方から礼状がきております。

決算報告		被保護1人世帯	1,927,800円
支	各地区募金額	2人~3人世帯	1,953,500
	3,760,467円	4人~5人世帯	590,100
	篤志家の寄付金その他	6人以上世帯	121,500
	716,217円	要保護世帯	1,035,000
出	区内費	単身入院者	900,000
	3,864,000円	結核命令入院者	80,100
	前年度繰越金	老人ホーム入所者	178,200
	304,057円	私立保育園	600,000
収	収入	母子寮	120,000
	8,644,741円	保育園児	496,470
	支出	心身障害児	39,000
支	繰越	三多摩施設	55,000
	8,096,670円		
	繰越		
	548,071円		

特別区民税の申告 都民税

▽…ことしの一月一日現在で豊島区内に住所があり、昨年中に所得のあつた人(給与所得者は除く)、または、学生・病氣療養・家事手伝いなどでまったく収入のなかつた人も、お手数でもその状況をくわしく書いて申告してください。



▽…申告書の用紙は、二月中旬に郵送いたしましたので、納税について心配な方のために納付相談を受け、なくされたときは、区役所から豊島区税務署から

所得税の申告と納税 贈与税の申告と納税 昭和44年度分所得税、贈与税の申告と納税の期限は三月十六日です。延納制度もあり、納税について心配な方のために納付相談を受け、なくされたときは、区役所から豊島区税務署から

役所税務課または各出張所に請求ください。▽…申告書の受付は次のとおりです。

各出張所 三月九日~十六日までで日曜日を除く。ただし土曜日は午前中。

身障者に愛の柱を

加入しましょう 「心身障害者」の扶養年金制度

45才以上の方は
3月末日で
加入できなくなります

昨年の四月一日に発足したこの制度は、障害者の終身にわたる生活の安定と、福祉の向上をはかるとともに、現在扶養しているかたがたの不安を軽減することを目的としています。

加入者が死亡(廃疾)されたときには、
☆月額2万円の年金が支給されます。

現在、加入者数は、障害者数に比べてたいへん少なく、この制度を知らなかった方も多いため、思われま。障害者を扶養している方で、資格のある人は至急加入されるようお勧めします。

【加入できる方】

- ①都の区域に住み ②年令45才未満の保護者が条件です。(ただし三月三十一日までに加入される方は年令制限はしないことになっています)
- ③掛金の月額と減免など
- ▽35才未満 千円
- ▽35才以上45才未満 千五百円
- ▽45才以上 二千元

次の場合は、掛金が減免されます。
①生活保護を受けているとき
②住民税が免税または非課税のとき
③住民税が均等割のみの場合は二分の一減額
④加入者が二人以上の障害者のために加入するときは二人目以上の障害者の掛金の二分の一に相当する額を減じます。

【年金受取人】

障害者の保護者に万一死亡、もあるときは 月額七千円。

廃疾などの事故があった場合は、保護者に代って障害者の面倒をみる方、または年金を自分で管理できる場合は、障害者本人が、課福祉係(内線312・357)まで。

児童手当の申請はお済みですか!



児童手当制度が去る十二月一日から実施され、現在その受け付け行なっています。この制度には次の三種類の手当があります。該当するお子さんがおいでになる方は、お早く申請してください。

①一般手当

赤ちゃんから義務教育終了前の児童を三人以上扶養している二家庭の三番目からの児童については、月額三千円

②障害児手当

20才未満の障害児で(一)二級以上の身体障害児 (二)三度以上の精神薄弱児 (三)脳性麻痺 (四)進行性筋萎縮症

③遺児手当

父または母が死亡、離婚した(行方不明)および働けないような重いけがをした。またこれらと同様な状態にある場合の義務教育終了前の児童。

④支給額

支給対象児童が法令の規定に基づいて児童福祉施設(母子寮を除く)精神薄弱者援護施設などに収容保護されているときはその期間中は支給されないことになっています。

⑤支給期間

支払い期日は、毎年七月、十一月、三月の三期に、それぞれ前月分までの分を支払うことになっています。

★第三子以降の児童は一般手当三千円が加算 月額五千円。
★遺児であり、そして障害児で線312・357)まで。

ホラ こんなにとべるヨ!

全校あげてナワとび運動

寒さに負けぬ、じょうぶなからだをつくらうと区立大明小学校では、全校あげてのナワとび運動。放課後や休み時間など児童たちはピョン、ピョンと汗を流し、今年の冬は「かせて休む子どもが少なかった」と先生や父兄をよろこばせていました。



あの日この日 カメラ ニュース

受験生でいっぱい

図書館・開館延長のサービス

区立豊島区立東郷図書館では、入学試験を目前に控え、真剣な表情の学生や予備校生でいっぱい、毎朝九時開館を待ちかねて五、六十人が並ぶほど、函館青館では受験競争の落ち着く三月中旬まで、閉館を二時間延長し、午後七時まで開いています。



老人王将・名人位めざして

待ったなしの名勝負

豊島区老人クラブ連合会主催の囲碁、将棋大会がこのほど区立東郷厚生会館で開かれました。紅一点のおばあさんを迎えて各クラブ代表の選手五十人が参加。すうりや並んだ盤を前にパチリ、パチリ、「ウーんこりやいかん」といいながらも、なごやかな一日でした。



暖かい 日ざし

待ちかねる新芽のお出まし

まるはだかの街路樹、公園の樹々。その枝おろしが行なわれました。新芽が伸びやすいように今年も二月いっぱいかかって枝を切りそろえる作業。「排気ガスで木ハダはまっくら。洗ってやらないぐらい」と公園課の職員ノコギリ、ハサミの扱いもとりわけていいに、存じたくをこらしてやりました。

催し 第2回絵馬展
好評の第1回に続き、啓子七人遊ぶの図、「坂田金時元服の図」など、鬼子母神に奉納されている珍らしい絵馬を展示します。3月2日(5月30日まで)区民センター5階(日祭休)

★土曜映画会
土曜の午後のひとときを映画でおすこしくください。毎土曜日1時から区民センターで、7日「動物園日記」14日「激動の20世紀」21日「大自然にははたなく」28日「ギャグエンカン」そのほか短編映画も同時に上映

★子ども会
東郷三の八区立東郷図書館(910三六〇八)で、26日午後2時から「お話と映画・楽しいゲーム遊び」などの会を開きます。お子さんの参加をお勧めください。

★レコードコンサート
早春の水曜日の夜をレコードコンサートでお楽しみください。毎水曜日、5時30分から区民センターで、4日シベリウス作曲「フィンランディア」他 11日「ショパン作曲「小のワルツ」」他 18日「ショパン作曲「別れの曲」」他 25日「バルトーク作曲「管弦楽のための協奏曲」」他

募集 バイオリン教室
バイオリン教室の生徒を募集。小学生20名を先着順で(初心者のみ) 会場は青年館、期間は4月から来春3月まで。受講料は無料ですが教材費は各自負担してください。受付は4月1日から文化係(内線437)

★音楽教室
オーケストラ科の生徒を募集
打楽器、木管、金管、コントラバスおよびチェロの各楽器生。教室は区民センターで4月から来春3月まで週一度の練習。受講料無料、教材費は各自負担。楽器一部貸与。受付は4月1日から文化係(内線437)へ。



国保だより

家族に異動があったら

三月から四月にかけては、転勤、就職、進学など家族に異動が多いときです。家族がふえたり減ったりしたときは、必ず十四日以内に区役所出張所に国保の被保険者証をお持ちになつてお届けください。届けていたでくのは次のような場合です。

- ① 区外から転入したとき(他の健康保険加入者を除く)
② 職場の健康保険をぬけたとき(この場合は国保課窓口でも扱いますが、会社発行の喪失証明書が必要です)
③ ことが生まれたとき(保険証のほか母子健康手帳、印かんをもつて国保課まで)
④ 生活保護をうけなくなったとき(国保課でも扱います)
▽国保をぬける場合
① 豊島区外へ転出したとき。
② 職場の健康保険に入ったとき(この場合は国保課窓口で)

引揚者特別交付金

終戦日まで一年以上(特別の場合終戦日以前、一年未満でも)外地に生活の本拠を有していた人またはその遺族に支給されている「引揚者特別交付金」の請求は終了しましたか? 前回の特別交付金を受給しなかった場合、引揚者が死亡した

も扱います。職場の保険証をお持ちください。

- ③ 死亡したとき(保険証のほか、印かんと死亡を証明できるものを持参して国保課まで)
④ 生活保護をうけたとき(国保課でも扱います)
くわしいことは国保課資格給付係(内線322・324)まで。

保険料納入についてのお願い

保険料は皆さんの健康を支える柱となるもの、毎月忘れずに納入くださるようお願いいたします

戸籍の届書にご注意

昭和四十五年四月一日から昭和四十六年三月三十一日まで国勢調査の年になります。四月一日から、出生、死亡、婚姻、離婚の届け出をする方は、職業欄についてくわしく記入していただくことになっております。

- (例) 一般事務員 庶務係 事務 会計事務員 外勤事務員 郵便電報外務員 基金、検針 電気関係 発電工、変電工 電気工事人 印刷製本 文選工、印刷工、製本工 サービス業務 ホステス、理容美容師 お手伝い 販売業務 小売店主 飲食店主(店員)、セールス 自動車運転者 バス、タクシー 教員 幼稚園、大学教授

官公所たより

固定資産税課税台帳

区では、皆さんの便宜をはかって徴収に伺っておりますが、徴収職員は守備範囲も広く、何れも足を運ぶことができない状態です。このため留守がちな方には、お宅に近い郵便局や銀行で払込むことのできる便利な納付書を差しあげております。用紙は出張所に備えてついておりますが、当係にご連絡くださればお送りいたします。

春の防犯運動



3月1日~10日
空巢のシーズン
お出かけには
隣・近所へ
ちよつとひとこと

有害広告物をみつけたら

このまわりの青少年を健康に育成しましょう。有害な広告を見つけたら左記へお知らせください。過去六日間で百八件の通報がありました。あなたの通報が明るい環境をつくりまします。

あなたの土地や家屋が評価しなおされました。これは三年に一度実施されるもので、ことし決まったこの価格(45・1・1現在)は四十七年度まで使われることとなります。

この固定資産税課税台帳に登録されている価格は、固定資産税、都市計画税のほか不動産取得税や登記のときに納める登録免許税の算出のときにも使われるものです。

この固定資産税課税台帳に登録されている価格は、固定資産税、都市計画税のほか不動産取得税や登記のときに納める登録免許税の算出のときにも使われるものです。

このまわりの青少年を健康に育成しましょう。有害な広告を見つけたら左記へお知らせください。

このまわりの青少年を健康に育成しましょう。有害な広告を見つけたら左記へお知らせください。

【問】アパートに住んでいます。契約の更新が目前にせまっています。主と話し合っているのですが、家賃などの点で大変わりにません。引越すのも大変で、どこか相談してのつてくれるところはないでしょうか?(駒込四丁目アパートの住民より)

【答】住宅問題は本当に深刻です。区にできることは限られていますが、解決のお手伝いをさせていただきます。

【問】何となく不安、様子もわからない。こんな方のために池袋公共職業安定所(東池袋三の五の三 9714520)では、三月十七日十九日までの午後一時から四時まで講習会を、区民センターで開きます。受講料は無料。定員は百五十名で先着順に当所を受け付けます。

【問】何となく不安、様子もわからない。こんな方のために池袋公共職業安定所(東池袋三の五の三 9714520)では、三月十七日十九日までの午後一時から四時まで講習会を、区民センターで開きます。受講料は無料。定員は百五十名で先着順に当所を受け付けます。

【問】アパートに住んでいます。契約の更新が目前にせまっています。主と話し合っているのですが、家賃などの点で大変わりにません。引越すのも大変で、どこか相談してのつてくれるところはないでしょうか?(駒込四丁目アパートの住民より)

【答】住宅問題は本当に深刻です。区にできることは限られていますが、解決のお手伝いをさせていただきます。

【問】何となく不安、様子もわからない。こんな方のために池袋公共職業安定所(東池袋三の五の三 9714520)では、三月十七日十九日までの午後一時から四時まで講習会を、区民センターで開きます。受講料は無料。定員は百五十名で先着順に当所を受け付けます。

【答】住宅問題は本当に深刻です。区にできることは限られていますが、解決のお手伝いをさせていただきます。

文化財講座(講演と映画)
三月六日午前十時から東京文化会館で行ないます。くわしいことは都教育庁文化課2125-11(代)まで

職業訓練生 募集
都立専修職業訓練校は下記により四月入校生を募集しています。お申し込みは三月七日までに各訓練校または公共職業安定所へ。

区内の公衆電話は一部分三分で切れます
ご注意ください

職業訓練生 募集
都立専修職業訓練校は下記により四月入校生を募集しています。お申し込みは三月七日までに各訓練校または公共職業安定所へ。

職業訓練生 募集
都立専修職業訓練校は下記により四月入校生を募集しています。お申し込みは三月七日までに各訓練校または公共職業安定所へ。

職業訓練生 募集
都立専修職業訓練校は下記により四月入校生を募集しています。お申し込みは三月七日までに各訓練校または公共職業安定所へ。

職業訓練生 募集
都立専修職業訓練校は下記により四月入校生を募集しています。お申し込みは三月七日までに各訓練校または公共職業安定所へ。

職業訓練生 募集
都立専修職業訓練校は下記により四月入校生を募集しています。お申し込みは三月七日までに各訓練校または公共職業安定所へ。

職業訓練生 募集
都立専修職業訓練校は下記により四月入校生を募集しています。お申し込みは三月七日までに各訓練校または公共職業安定所へ。

職業訓練生 募集
都立専修職業訓練校は下記により四月入校生を募集しています。お申し込みは三月七日までに各訓練校または公共職業安定所へ。

職業訓練生 募集
都立専修職業訓練校は下記により四月入校生を募集しています。お申し込みは三月七日までに各訓練校または公共職業安定所へ。

職業訓練生 募集
都立専修職業訓練校は下記により四月入校生を募集しています。お申し込みは三月七日までに各訓練校または公共職業安定所へ。

職業訓練生 募集
都立専修職業訓練校は下記により四月入校生を募集しています。お申し込みは三月七日までに各訓練校または公共職業安定所へ。

職業訓練生 募集
都立専修職業訓練校は下記により四月入校生を募集しています。お申し込みは三月七日までに各訓練校または公共職業安定所へ。

Table with columns for school name, address, phone number, and training details. Includes schools like 板橋専修職業訓練校 and 大塚専修職業訓練校.



法律相談(区民センター相談室 9847601)
法律相談(区民センター相談室 9847601)
法律相談(区民センター相談室 9847601)

法律相談(区民センター相談室 9847601)
法律相談(区民センター相談室 9847601)
法律相談(区民センター相談室 9847601)