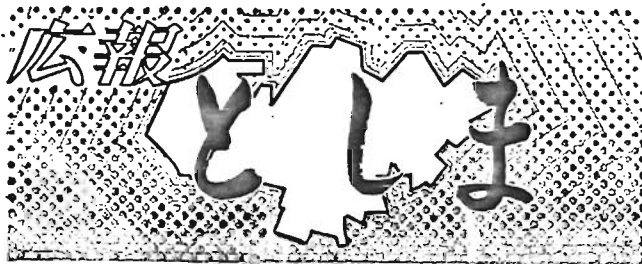


世帯と人口	
6月1日現在	
前月比	
人口	333,791 (+63)
男	167,420 (+171)
女	166,371 (-108)
世帯数	139,510 (+454)
住民基本台帳による	



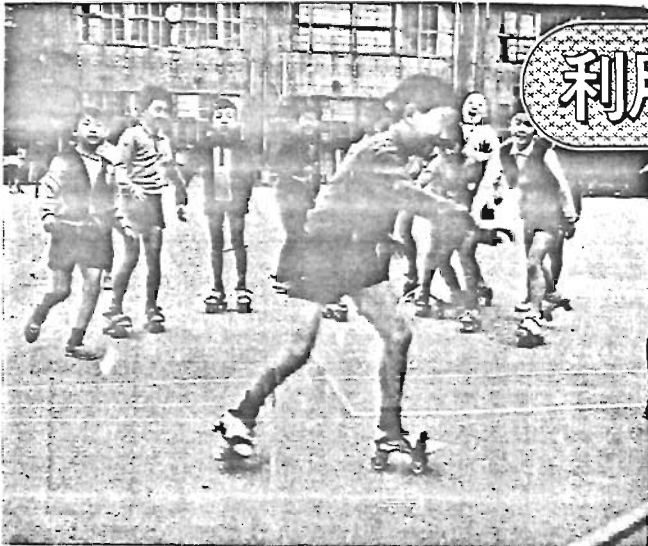
発行 東京都豊島区役所 豊島区東池袋1-18-1 ☎(981)1111 〒170 編集 区民部区民課広報係

校庭利用指導員の登録者

こどもの安全と、楽しく正しい遊びに理解がある— 休日勤務ができる— そして体が丈夫な方、学校の校庭でこどもたちのよき遊び相手になってみませんか。

区教委社会教育第二係(内線415)では、只今その希望者の申し出を受付中です。待遇は一日勤務千二百円。

利用される学校開放



【写真】のびのびとローラースケートを楽しむ池袋第一小学校のこどもたち。

年間で十六万人が利用

施設を整備 楽しい遊び場に

こどもの一日は遊びが主体。そのこどもたちに遊び場を—と叫ばれながらも、最近の交通事情、社会環境などの影響を受けて、年々こどもの遊びに対する規制が多えたり、失なわれつつあります。このままでは、親の願い、区の願いはだんだん遠くなるばかりです。

これに対処するため、区では年次計画をたてて公園、児童遊園、児童館などの建設促進をはかっています。とくに、とも身近な遊び場のひとつとして、役立たせようと昭和四十年から始めたのが学校開放です。現在区立二十九の全小学校校庭を日曜日、休校日に開放。過去一年間に延十六万人もの児童が利用しています。しかし、いままでの校庭状態では、必要以上に興味もたれるこどもの遊びに制約が加えられ、せっかくの広場が敬遠されて、しまいは危険いっぱい、私たちがおとなの希望と、こどもの夢をかなえる「楽しい遊び場」づくり、四十五年度は昨年度の二倍をこえる千六百四十九万円の予算を計上、強力にその施策をおすすめています。

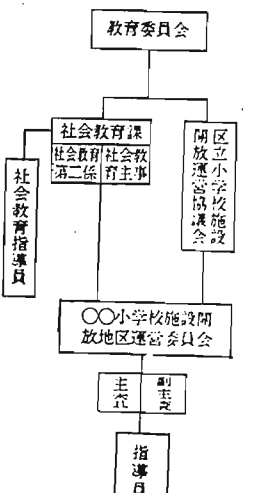
★校庭はいはひらくて、やきゅうやローラースケート、じてんしゃのりができてとてもうれしいです。まい日あそびしてくれたいいなあとおもいます。池袋第一小学校三年築谷秀男

★じどうゆうえんちだとジャンブルやブランコとかきまっただあそびしかできません。学校の校庭には、いつもおともだちがいて、いつでもあそべてたのしいです。同小三年木戸隆

開放利用日をふやします。

ことしから、利用日をふやします。こどもたちの安全な遊び場を提供しようと、西果鴨小学校ほか四校に対して、土曜日の放課後を開放しました。

校庭利用は、こんな組織で、運営されています



安全でしかも楽しい遊びができるよう、運営協議会や地区運営委員会などが設けられています。構成メンバーは、学校長はじめPTA、青少年委員、家庭教育委員、体育指導員のほかこの事業に深い理解をもった方たちがあつていいます。

遊びの禁止をゆるめます

池袋第一小学校ほか十二校の校庭では、こどもたちがとこせましくローラースケートに興じています。

このようにこどもたちの好きなローラースケート、球技、自転車乗りなど、禁止されていた遊びも校庭で十分楽しめるよう、学校環境の整備されているところから、各地区(学校ごと)に設けられている委員会が話し合いがもたれ、そして開放されるしくみになっています。

これは学校施設を含め、区民みなさんに迷惑をかけないように防球ネットの新設、または校舎の管理に影響のないよう、そして利用することもたちの便利と安全のために便所の増設、舗装などを整備する必要があるからです。すでに大塚台、栗町小学校には網入りガラスを取り付け、移動式のバックネットを備えてこどもたちは野球を楽しんでいます。逐次他校でも規制されている球技などができるよう継続して計画をたてています。



【写真】平和小学校体育館は卓球が盛ん。

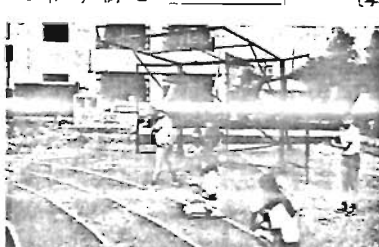
体育館も使いたい

雨のために外で遊べない—こんなときに自宅の部屋では、満足な遊びはできないと思えます。そこで昨年から平和小と清和小の体育館に卓球やバレーができる設備をして開放しました。他の学校については、どのような整備をしたら、教室や施設に影響を与えずに使用できるか、いま真剣に、その検討をすすめています。

指導員のもとで安全で楽しい遊びを

どんなに社会が変わろうと、このように遊びには、心身ともにすこやかなこどもに育てていくために、こどもたちにとって欠かすことのできないものなのです。

このように遊びには、心身ともにすこやかなこどもに育てていくために、こどもたちにとって欠かすことのできないものなのです。



【写真】大塚台小学校に設けられた移動式バックネット

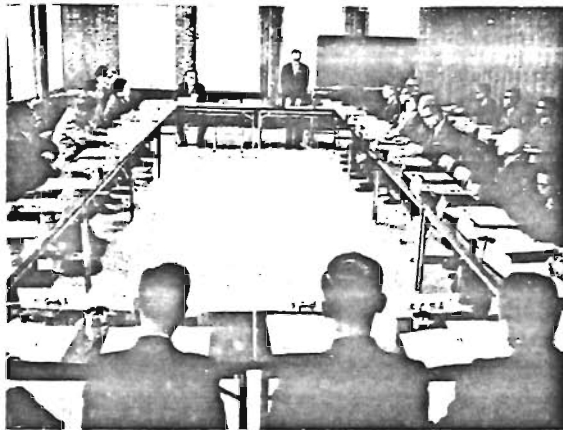
遊ぶことから学ぶことも

このようなこどもたちの遊び場としての学校開放で、遊びのなかからこどもたちは、いろいろなことを学びとります。友だちと遊ぶなかで、きまりを守ることの大切さ、仲良く遊ぶ楽しさ、自分から進んでやろうとする態度、遊びをおしてごく自然のうちに身につけていくものです。

このように遊びには、心身ともにすこやかなこどもに育てていくために、こどもたちにとって欠かすことのできないものなのです。

とくに、育ち盛りのこどもたちには、遊びほど大切なものはありません。学校開放を大いに利用させてあげてください。

住みよい街づくりをめざして



豊島区再開発基本計画 審議会 発足

〔写真〕 審議会では、これから審議をかさね結論をまとめ、区長に答申することになっていきます。なお、審議会の構成メンバーはつぎのとおりです。

〔学識経験者〕
谷口成之(東海大学工学部教授) 恒松治(学習院大学経済学部教授) 大塩俊介(都立大学文学部教授) 鈴木成文(東京大学工学部助教授) 浅野武矩(豊島工業協会会長) 天沼光政(豊島区小学校PTA連合会会長) 大曾根銈治(豊島区町会連合会会長) 佐々木千里(東京商工会議所豊島支部長) 佐々木英夫(帝都高速交通営団理事) 武部りつ(豊島区婦人団体協議会会長) 千野保久

〔区職員〕
日比寛道(助役) 斎藤一(教育長) 多田敏三(総務部長) 小山昌則(区民部長) 山本壽(厚生部長) 清水長司(土木部長) 金花守光(建築公営部長)

〔関係行政機関職員〕
協坂忠良(東京都都庁整備局都市計画第一部長) 岩出進(同第二部長)

〔副都心地帯を推進する会長〕
西島丈夫(東京都区画整理協会庶務理事) 元谷吉吉(豊島区商店街連合会会長)

〔区議員〕
新川栄一 服部スエミ 河村孝信 菊地輝天 塚越常三 花山寧 前田政 長橋孝 竹内武安

窃盗、詐欺、おどし、交通事故など、いろいろの犯罪者を裁判するところは、裁判所です。しかし裁判所は検察官から請求がなければ、どんな重大な犯人でも処罰することはできません。犯罪の害をうけた人が、警察や検察庁へ訴えたが、検察官が裁判を裁断にかけてくれない。どうも納得がいかない。こんな不満をお持ちの方はいませんか。そんなときは、どんな事件でもあきらめることなく、いつでも一検察審査会へご相談ください。

このように検察審査会は、検察に世の声、民の声を反映させる大切な国の機関です。

申し手数料はいりません。このほか、検察事務の取扱いについてご不審の点やご不満の点がある方は、千代田区霞が関一の一の二 東京第一検察審査会・同第二検察審査会 四五四一までご相談ください。

犯人が大手をふっている 検察審査会のしごと

ご存じですか

あつたかどうかを審査し、その結果を検事に申し入れます。これまでに審査会によって、検察官の裁判にかけない処置が不当であるとか、裁判にかけるとの処置が不当であるとかを検事正へ申し入れて、これがもとで犯人が裁判にかけられ、有罪の判決を受けた例は、全国でもたくさんあります。

副都心としての地勢的役割を担う豊島区は、首都東京の城北地区の玄関口にふさわしい繁栄ぶりに目をみはるものがあります。

最近、マスコミ機関にも報道されていますとおり、わが国をめざましい経済成長にともない高層ビルの林立、地下鉄、高速道路や幹線道路の整備など、街の様相は日を追うごとに変貌しつつあります。

一方では、深刻化をたどる住宅問題、交通事情の悪化騒音や大気汚染による公害など、緊急に解決をせまられている問題は、その数を増やしています。

望ましい姿といえましょう。本区では、これらのことについて早く目を向け、昭和四十二年六月、東京大学工学部都市工学科高山研究室(主任高山英華教授)に対して、豊島区全域における地域再開発の基本構想に関する調査研究を委託してまいりましたが、その成果が昨年十月区長に報告されました。

この報告書に基づいた資料にして、いよいよ、住みよい豊島区への街づくりを目標に、各界の有識者を委員にお願ひし、ここに再開発審議会の発足をみたわけです。

この審議会は「豊島区再開発基本計画審議会条例」に基づいて、区長の諮問機関として設けられたもので、その第一回の会議が、去る六月十二日に豊島区民センターにおいて開かれました。

駒込一丁目
48-25

新住居表示の維持を促進

町名表示板を取付けます

みなさんの協力により、新住居表示制度も、区全域一三〇一平方キロメートルの八〇・五パーセント(一〇・四七平方キロメートル)の地域について新しい住居表示が実施されています。

区では、この実施された全地区六十七町に対して、なおいっそうわかりやすく、たすねやすい、新住居表示を発展させようと、七月上旬からアルミ製の町名表示板(八七三〇×三〇×三〇)を

二(二)を取り付けることになり、いまその準備をすすめています。

新しい住居表示制度の維持を促進させるために、区では三か年計画をたてて、実施地域の実地調査を行なっています。

今年度は、すでに実施されたから五年近くを経過した、南長崎・長崎・西池袋・目白地区に

対象戸数は、約五万四千戸で十でに各戸に取り付けたいとした「住居表示板」の上部の見やすいところに、職員が何回も取り付けすることに なっています。

くわしいことは、住居表示課(内線24)までどうぞ。

◆土曜日の午後6時から区民センターで開催いたします。1日「ソニア」2日「ハルカ」3日「美しき青きドナウ」4日「ベルギー」5日「フアウストの却り」6日「ハイ」7日「交響曲」8日「ねむるの美女」9日「11」10日「おぼろ」11日「軍医」12日「おぼろ」13日「おぼろ」14日「おぼろ」15日「おぼろ」16日「おぼろ」17日「おぼろ」18日「おぼろ」19日「おぼろ」20日「おぼろ」21日「おぼろ」22日「おぼろ」23日「おぼろ」24日「おぼろ」25日「おぼろ」26日「おぼろ」27日「おぼろ」28日「おぼろ」29日「おぼろ」30日「おぼろ」

募集 ジュニア・リリーグループ
キャンペーンの知識や技術、レクリエーション指導の実際などを修得して頂くために、8月21日(23日)まで区立高麗湖遊園で開きます。参加費は三百円で定員五十名です。受付は7月11日から社会教育第二課(内線24)まで先着順に。
★東京都職員
短大・高校卒業程度(見込含む)
職種は事務・土木・建築・機械
申込受付(郵送) 8月25日までの消印のあるもの(持参) 8月25日(27日)まで、試験日は9月27日。問合せ先は都人事委員会試験課(内線六九三)。申込書は区職員係(内線24)にあります。
消費生活講座へのお申し込み
ビタミン剤や胃腸薬など、大衆薬は健康を損なうに効くか。この問題を提起された東大医学部高橋正嗣医師をお招きして、7月10日区民センターで午後1時30分から開きます。定員は五十名で先着順に受付。申込先は5日から消費生活係(内線24)へ。お電話でもどうぞ。

レコード コンサート
本曜日の午後6時から区民センターで開催いたします。1日「ソニア」2日「ハルカ」3日「美しき青きドナウ」4日「ベルギー」5日「フアウストの却り」6日「ハイ」7日「交響曲」8日「ねむるの美女」9日「11」10日「おぼろ」11日「軍医」12日「おぼろ」13日「おぼろ」14日「おぼろ」15日「おぼろ」16日「おぼろ」17日「おぼろ」18日「おぼろ」19日「おぼろ」20日「おぼろ」21日「おぼろ」22日「おぼろ」23日「おぼろ」24日「おぼろ」25日「おぼろ」26日「おぼろ」27日「おぼろ」28日「おぼろ」29日「おぼろ」30日「おぼろ」

国民年金

七月からの年金額

こんなにもありがとうございました

年金の種類	年 金 額
老 齢 年 金 (通算老齢年金)	320円×納めた月数 (25年納付 9万6,000円) (40年納付 15万3,600円)
障害年金	最低保障額 9万6,000円 とくに症状の重いときは 2万4,000円加算
母子年金 (準母子年金)	9万1,200円 2人目の子から1人につき 4,800円加算
遺児年金	9万1,200円 2人目の子から1人につき 4,800円加算
寡婦年金	老齢年金の半額
死亡一時金	1万円から5万2,000円まで

途中でやめられた方も

再び加入ができます

9月30日まで

昭和三十六年国民年金発足したとき、明治三十九年四月二日から同四十四年四月一日までに生まれた人が、加入したいわゆる十年年金は、今回の改善で二倍半の年額六万円になりました。

引きあげられます

水洗便所の助成金

下水道の設備のととのった地域で、その処理区域内において家屋の所有者または所有者の同意がある家屋の使用が、くみとり便所を水洗便所に改造しようとするときに、助成金一万二千五百円以内(前年度は一万一千円)の助成金が受けられます。

この場合、改造者の各世帯構成員の前年の総所得金額(退職所得金額などを含む)が、百二十五万円未満であること。また、申請期間は、公示され

☆再び加入できる方
前記にかがけた期間に生まれ現在公的年金に加入していないまたは老齢や退職による年金が受けられない方

☆納付期間とかけ金
以前国民年金や他の公的年金などに加入していなかった期間について、月額四百五十円を昭和四十七年六月三十日(ただしその日以前に六十五歳になる人は、六十五歳になる日の前日)までに納めていただくことになっています。

☆支給開始と年金額
六十五歳から支給されます。十年間すべて国民年金の保険料を納めた場合は、六万円。他の公的年金と通算されるときは、通算老齢年金(右表参照)の計算による年金額です。

☆申し出の期間と受付窓口は
七月一日から九月三十日まで(区国民年金課(内線31))へ。

生活保護世帯、都民税および特別区民税のかからない世帯には三万七千五百円以内(昨年度三万三千元)の助成金がもらえることになっています。

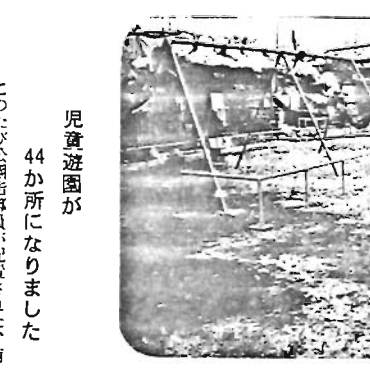
ご協力ください

この運動は、すべての国民が犯罪の防止と罪を犯した人たちの更生について理解を深め、それぞれの立場において力を合わせ、犯罪のない明るい社会を築こうとする全国的な運動です。



ボクは白くて丈夫な歯
リズムに合わせて歯みがき体操

「オシンのような大きなお口をあけて」—西果鴨第二保育園では、歯みがきの習慣づけに一生懸命。健康な身体づくりはムシ歯退治からと、正しい歯みがき方を教え、「お家へ帰っても忘れないでネ」保護さんにいわれ「ハイ、大きな声で返ってきました。」



区内の寺を巡る
「名宝展」を開いています

区民センター五階の史料展示コーナーで八月末まで開かれています。家康はじめ徳川家歴代将軍の直筆や絵巻(白泉寺所蔵)、首飾十二律記号が書かれた法華経(正法院所蔵)、江戸時代の大名や庶民生活などを各頁に彩色、描写した書物など(洞雲寺所蔵)、二十五点が飾られています。この機会にぜひどうぞ。

「ぬるぬるするヨ」
学校水田で「田植え」

区立西果鴨小学校の学校農園で、田植えを行いました。五年生の理科に「稲」の勉強があることから四年前にミニ水田を受け、毎年田植えや稲刈りの実習を実施。昨年は都会スズメにすっかり流され、収穫は半年の半分。こっちは豊作を祈って「かかし」をたてるか。

児童遊園が
44か所になりました

このたび公園指図員が配置された、南長崎四丁目と西池袋二丁目の児童遊園が開園。こどもたちは大よこび。さつそく園内を駆けまわっているわが子を見守るママたちは、目を細めていました。

お知らせ 豊島プール
オープン
9月6日までの午前9時午後7時まで開いています。ご利用ください。とこは南長崎六の一〇(線二二二六)。西武線東長崎駅南口下車徒歩七分。料金は2時間大人四十円、小人二十円です。

▼区民センター開館
7月25日(8月9日)まで山梨県八ヶ岳高原でキャンプ村を開きます。30張のテントが用意され百三十人収容できます。その使用料と炊事用道具は無料。受付は12時から体育係(内線43)で。

▼壮年体力テスト
25歳以上の方を対象に高田小学校で7月5日午前9時正午まで行ないます。ご希望の方は当日学校へ。体育係(内線43)から。

▼不動産取引苦情相談常設
区民センター(別七六〇)で毎月第一、四水曜日の午前10時午後4時まで無料で開いています。

▼テニスの個人公開ひろげます
総合体育場(別〇九四)で第一、三日曜日に開いていましたが、毎週水曜日の午後1時5時個人公開にあてます。利用料金は2時間大人四十円、小人二十円です。

▼海の家、開設三週年
☆国保海の家(民徳)
7月11日(8月16日)まで千葉県御宿に設けその受付を行なっていますが、まだ若干余裕がありますので、希望者は早目に国保課管理係(内線31)へ。利用料は一泊二食で大人八百円、小人六百円。

☆国保連合会の無料更衣所
7月1日(8月25日)まで、江の島東浜海岸、鎌倉由比ヶ浜海岸、逗子海岸で開設。ご利用される方は、国保課から出張所まで、無料利用券をさしあげます。

☆商工海の家、利用案内
区ではこどもも商工従業員のために、神奈川県三浦海岸に7月1日(8月31日)まで定員百五十人の海の家を無料開設いたします。申込みは商店会長(団体長)か事業主を通じて区経済課(内線43)へ。なお海の家にはビーチパラソル浮袋、波乗りなどの遊具や湯茶が用意してあります。ご利用、ください。

告知板・こくちばん
☆国保連合会の無料更衣所
7月1日(8月25日)まで、江の島東浜海岸、鎌倉由比ヶ浜海岸、逗子海岸で開設。ご利用される方は、国保課から出張所まで、無料利用券をさしあげます。

告知板
区ではこどもも商工従業員のために、神奈川県三浦海岸に7月1日(8月31日)まで定員百五十人の海の家を無料開設いたします。申込みは商店会長(団体長)か事業主を通じて区経済課(内線43)へ。なお海の家にはビーチパラソル浮袋、波乗りなどの遊具や湯茶が用意してあります。ご利用、ください。



住民基本台帳の
実態調査を行ないます

今年も七、八月の二か月間にわたり、区内全住民の住民票の整備を図るために実態調査を行ないますので、八月の月上旬に調査員がおうかがいいたします。ご協力をお願いいたします。

また、調査員には身分証明書を持参するよう指示しておりますが、ご不審の点がありましたら住民記録係(内線33)までお問い合わせください。

引揚者特別交付金の
請求期限が延長

引揚者やその遺族の方に支給されている「引揚者特別交付金」の請求期限が一年延長され、昭和46年3月31日までとなり、また請求してない方は、福祉課課長係(内線33)までお早めに請求してください。

なお、前回特別給付金を受給しなかった場合、引揚者が死亡した場合、本籍地が離れていた最近転籍した場合、特に裏付資料が必要となる場合などは、手続きに相当期間を要しますので、お早めに相談くださるようお願いいたします。

道路台帳作成の
測量にご協力を

道路台帳を作成するため測量を行なっていますが、このたび実施する地域は東鴨一丁目全域、東鴨三・四丁目一部、北大塚一・二丁目全域、東池袋四・五丁目一部となっております。測量期間は十月中旬までかかります。皆さんの宅地内に区の職員、または測量業者が立ち入ることがあるかと思いますが、なにとぞご協力をお願いいたします。

区役所出張所の
会議室が使用できます

地域団体の会合用に第四、七八、十、十一の五つの出張所にある会議室を無料で開放しております。利用時間は午後九時までは、日曜・国民の祝日は除かれます。

胃の無料検診を実施中

申込用紙は区出張所、病院医院にあります。

新設区立保育園の
入園を受付

十六、十七番目の保育園が、九月に開園いたします。お子さんを入園希望される方は、七月二十五日(土)までに福祉事務所まで申込んでください。

私の住民票はどこ?

住民票がどこにあるかわかりませんが、私は二年前福岡県から上京して、住所を転々としたためどこに住民票があるかわからなくなっています。住所を届けたいと思います。住所を届けたいという方が、どうしたらよいでしょうか。上池袋二丁目S生(店員)



質問箱

あなたのご来まで市町村に届けた住所は、「戸籍の附票」に順次記録されています。したがって、住民票がどこにあるかわからなくなったときは、あなた

工場事業主の方へ

七月二〇日から八月二十八日まで、山手線外側の工場実態調査を行ないます。公害調査員にご協力をお願いいたします。



海浜でのニケット

「またたにものをなげずてないうちに」

宮公所たより

七月は固定資産税第二期分の納付日です。お近くの金融機関で、お早めにお納めください。

固定資産税、所得税の納税は、便利な振替納税制度をご利用ください。

あなたの預金光の金融機関があなたに代って、その預金から税金を納めてくれる制度です。ぜひご利用を

☆豊島税務所から

七月三十一日まで所得税第一期分の納税は、すでに予定納税の通知書をお届けしましたが、六月三十日現在、次のような事情のために予定納税額より少なくなる見込まれる方は、七月十五日までに当署窓口へ減額申請を提出してください。

☆保健所から

七月一日(土)は「衛生週間」です。いよいよ暑さもきびしくなっています。この夏を元気で乗り切るために、保健所では食品公害や生活環境の整備を中心として「地区衛生を推進する衛生週間」を実施いたします。

☆電報電話局から

電報、電話をテーマにした図画のコンクールを行ないます。大ぜいの小学生の作品をお寄せください。

☆水道局から

最近、ガス爆発事故が発生しています。このような事故があった場合、家庭の排水設備にトラップが取りつけないと、思われぬ惨事を招くことがあります。

☆東京婦人少年室から

七月七日 東長崎駅前交番側
九日 池袋西公園
なお、九日、キッチンカーによる栄養指導、献血なども同時に行ないます。

☆愛の献血に
ご協力を

長く親しまれた豊島消防署高田出張所が、このほど自由出張所と名称が変更されました。

お宅の排水設備には「トラップがついていますか」最近、ガス爆発事故が発生しています。このような事故があった場合、家庭の排水設備にトラップが取りつけないと、思われぬ惨事を招くことがあります。トラップとは、台所の流しや手洗器、風呂場などの下にある