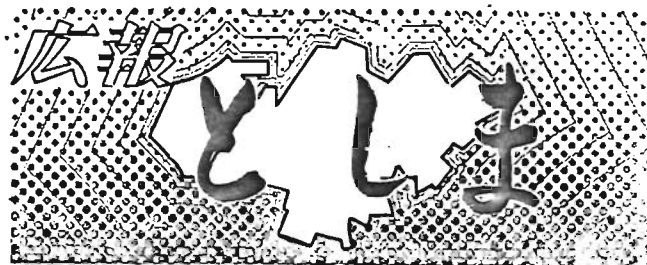


世帯と人口  
7月1日現在

人口	333,178	(-613)
男	167,088	(-332)
女	166,090	(-281)
世帯数	139,490	(-20)
（住民基本台帳による）		



発行 東京都豊島区役所 豊島区東池袋1-18-1 ☎(981) 1111千170 編集 総務部広報課

内線273は  
あなたの電話

広聴専門の内線電話番号です。希望を述べたいが区役所へ行く暇がない、手紙を出したいが窓口がわからない、このようなときは、ぜひ内線273であなたの声をお聞かせください。

# あなたの声を区政に



～あなたの声が区を育てます……区政相談～

## 区の組織を改正

### 動きだした広聴活動

区政を民主的に運営するためには、区民の生活の状況を区民みなさんにお知らせし、それに対するご意見や要望、ご不満などをお聞きして、これを区政に反映させることも必要不可欠なことです。

今まで、とかく不十分だった広聴活動を積極的に進めるために、このたびの区議会において『豊島区組織条例の一部が改正』されました。

これによりお知らせすることを主とした広報係と、みなさんの声を聞くことを主とした広聴係を新たに設け、これをいっしょにした広報課が八月一日から発足いたしました。

## 広聴は

### 行政の栄養源

『話し上手の聴きべた』よく耳にすることばです。ひとの話はうわの空で聞き、自分ばかりが夢中になっておしゃべりするのでは、話し合いはいつも一方通行です。

広報と広聴は車の両輪です。いま広聴が区の業務体系の中で

## その声が区を育てます

電話や手紙あるいは来訪などで寄せられるみなさんからのご意見、要望、苦情などの処理は、広聴係のもっとも大きな仕事の一つです。

今までは広報係内に設けて処理にあたっていましたが、これを分けて発展的に一本立ちにしたわけですね。

## 広げられる広聴活動

みなさんからの意見や要望などを積極的にとり入れ、これをいかに区政に反映させ、区民全般に還元することができると、いまつぎのようなことを考え、慎重にその検討をしています。

## 区民と区政のパイプ役『区政連絡会』

区行政がスムーズにしかも円滑に運営されるためには、区民みなさんの深い理解と積極的な協力がなければならぬことは論をまちません。

これがより目的をいつも効果的に達成させようと、昨年四月から各出張所毎に区政連絡会が設けられています。

この連絡会は町会の代表者、区議会議員、区関係者をもって組織され、毎月月上旬に定期的に開催され、たえず区政に対する意図の疎通をはかり、区民と区の信頼関係の樹立に努めています。

広報と広聴は車の両輪です。いま広聴が区の業務体系の中で

## 好評を受ける区民センターの「各種相談」

毎日の生活の中で起ってくる悩み……この解決方法をいっしょに考える各種相談が（下表をご覧ください）区民センターではじまってから九一年、四千二百人の方が訪ねられています。

その間、多くのみなさんの道しるべとなつて喜ばれてきました。しかし、まだこの相談への理解不足もあるようです。相談に行くのはなん

となく恥づかしい、自分の無知、無力をさらけ出すようである。そのようなお考えの方もいるようです。そんなことから問題がこじれて、あわてて相談に。事前の二〇の〇九四一七六〇一に相談なさるのがもっとも得策。ひとりで知恵を絞っても理解の糸口がつかめない、解決がわかってもどうも不安なときにはぜひ区民センターに足をお運びください。ベテラン相談員が親身になって知恵を貸してくれま

あなたも区政に対するご意見、ご要望がありましたら町会代表者に申し出て下さい。連絡会を通じて区政に反映させ、よりよい豊島区を育てるものにもなります。なお特に必要のある場合は、一般区民の参加する会も開かれることになっています。

## 気軽に相談『明るいくらし』

毎日の生活の中で起ってくる悩み……この解決方法をいっしょに考える各種相談が（下表をご覧ください）区民センターではじまってから九一年、四千二百人の方が訪ねられています。

- ☆結婚相談……………  
毎日午前10時～午後3時  
ただし第1・3日曜の次の月曜、第2・4日曜と祭日は休み。
- ☆法律相談……………  
毎週木曜午後1時～4時  
なお当日12時30分までにお出ください。定員をこした場合は抽せんとなります
- ☆母子（家事）相談……  
毎週月・水・金曜午後1～4時
- ☆青少年相談……………  
毎週月曜午前9時～午後4時
- ☆税務経営相談……………  
毎週土曜午前9時～正午
- ☆交通事故相談……………  
毎週火・木・土曜午前9時～午後4時
- ☆人権の上相談……………  
毎月第2・4火曜午後1時～午後4時
- ☆行政相談……………  
毎月第2・4火曜午後1時～午後4時
- ☆不動産取引苦情相談……  
毎月第1・4水曜午前10時～午後4時

### 気をつけよう 甘いことばと暗い道

昭和四十四年中、都内において痴漢や変態などに扱われたという届出は二千八十七件。これは前年に比べ減少こそしておりますが、この種の発生率は依然として高く、ことに最近はその誘いを手段とした事犯が多くなり、内容的にはむしろ巧妙悪質化のきざしさえみられます。その被害多発ゾーンが八月二十、

#### ▼三百人の子どもが 性犯罪の被害者

十三才未満の子どもは被害は三百人で、全体の二〇・二%、そのうち五才以下の幼児が五十一人をも占めています。

時間帯は午後二時と六時の間に被害が多く、場所は路上でねらわれるのが、もっとも多く全体の二十九%となっています。

#### ▼子どもの被害を 防ぐために

（子どものしつけ）  
☆：むりやりに連れ去られ

#### ★花火遊び・山や海へは いつも大人といっしょ

（花火遊びは）火が消えたとおぼえてのぞき込むと「パン」と破裂して手や顔にケガをしたり残り火が原因で火事になったりする危険があります。おとながいっしょになって空パケツに水を用意する☆説明書をよく読む☆ロウソクから点火☆使用済みの花火は水の中へ☆風向きを考慮してから。

（海や山へ行くときは）気象状況をよく確かめ、無謀な行動はとらないことです。またグループで出かける場合は、必ず年長

## 楽しく 夏休み 明るく

海や山・花火や水遊び・夏休みは子どもたちにとって一番楽しい時期。しかし学校を離れ校外での生活が長くなるためちょっとした気のゆるみから、大きな事故を起さないとも限りません。明るい楽しい夏がすごせるよう。みんなの力で見守ってあげましょう。



【写真】このほど区立駒込中で開かれた「社明運動」のパレード

#### ★子どもの生活や 行動に気をつけよう

昨年七、八月中に、犯罪を犯かして捕縛された都内の少年は、二千九百三十四人、不良

どといわれても、絶体についていったりしない（家庭では）  
☆：一人だけで遊ばせないようにし、グループで遊ばせる  
☆：いつも子どもの遊び場所を確かめて、ときどき様子を見る  
☆：よくよくに幼児はだまされやす

いので、目の届くところで遊ばせる  
（一般のみなさんは）  
☆：人通りの少ない、狙われやすい場所を遊んでいるのをみかけたら、ひと声注意を  
☆：見知らぬ人が、子どもの附近をうろついている一抱きかかえた一こんなとき憶せ  
☆：声をかけてたしなめるか、一（一〇番へ）

行為九千八百九十九人を数えています。犯罪では窃盗や暴行、傷害が、不良行為ではシンナーなどの薬物乱用、家出、無断外出などが目立っています。このため区では、関係機関や関係、学校などと協力して、夏におこしい非行や事故防止に力をそそいでまいります。みなさんの家庭でも、つきのことによく注意し、夏休みを明るく楽しく過ごしましょう。

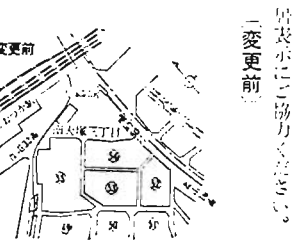
◇：外出先や用件、帰宅時間をしっかりと守り、そして必ず守らせる  
◇：夜遊びやむだ使いは、不良化にしたり、被害にかかるとにもなる夜間の外出はさける  
◇：子どもの生活行動には絶えず注意しましょう  
◇：子どものよくない行ない、危ない遊びを見かけたときは注意しよう

#### ★30か所を開放 裏通りに夏休みの遊び場

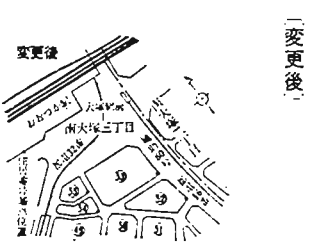
八月三十一日までの夏休み中、子どもの交通事故を防ぐために、ふだん禁止されている区内三十か所の裏通りに時間帯をつくらうことになり、少しもきゅうくつな思いや抵抗感をなくすことが出来るもの

9月6日までの午前9時～午後7時まで開いています。小学生以下の場合は必ず一人につき父兄一人の同伴が  
**区営豊島プールで  
体を鍛えよう**  
必要、南長崎六の一、952二  
二二六（東長崎駅南口下車徒歩七分）料金は2時間大人四、四、小人二、二円です

南大塚三丁目の一部  
**住居表示を変更**  
8月1日から  
都ではかねてから大塚駅周辺の区画整理事業を進めてきました。このほど完了の運びとなり、混乱していた街区が整然とされました。  
これにともない南大塚三丁目の52・53・54・55番の住居表示が八月一日から左図のように変更いたします。  
この地区のみなさんの住所となる住居番号は、区役所でつきますので、建物を新築したり事務所・営業所などを新設される場合は、区役所住居表示係まで届けてください。  
係員が現場に出向いて調査をし、みなさんに正しい住居番号をお知らせいたします。  
たすねやすくかりやすい住居表示にご協力ください。



告知板・こくちばん  
◆レコード・コンサート  
毎週水曜午後6時から区民センター音楽室で開かれています。5月11日（土）「ベトナム戦争」交響曲ほか、12日（日）「ウィーン少年合唱団」同じく「青春」ドナウエーカ、19日（日）「チャイコフスキー」白鳥の湖ほか、26日（日）「モーツァルト」ピアノ協奏曲第26番「童冠」式ほか、なお5日は音楽評論家門馬直真氏が解説いたします。くわしくは文化係へ。  
◆お知らせ  
休館日  
高田・西長崎児童館は、8月31日まで夏休み期間中、月曜の休館を日曜休館とします



告知板・こくちばん  
◆土曜映画会のご案内  
8月は夏休みの特集として、心暖まる名作の児童劇映画とほかいな短編映画を上映しました。会場は区民センターでいずれも午後1時からがらう。15日「友情の旅」22日「三匹の魔法の犬」29日「ちから太郎」です。  
◆果樹園遊覧でこれも会  
小学生を対象に8月14日午前10時から果樹園遊覧（果樹園の八の二〇一三六〇八）で一張芝居と映画の会を開きます。お子さんの参加をおすすめください。  
◆レコード・コンサート  
毎週水曜午後6時から区民センター音楽室で開かれています。5月11日（土）「ベトナム戦争」交響曲ほか、12日（日）「ウィーン少年合唱団」同じく「青春」ドナウエーカ、19日（日）「チャイコフスキー」白鳥の湖ほか、26日（日）「モーツァルト」ピアノ協奏曲第26番「童冠」式ほか、なお5日は音楽評論家門馬直真氏が解説いたします。くわしくは文化係へ。  
◆お知らせ  
休館日  
高田・西長崎児童館は、8月31日まで夏休み期間中、月曜の休館を日曜休館とします

告知板・こくちばん  
◆土曜映画会のご案内  
8月は夏休みの特集として、心暖まる名作の児童劇映画とほかいな短編映画を上映しました。会場は区民センターでいずれも午後1時からがらう。15日「友情の旅」22日「三匹の魔法の犬」29日「ちから太郎」です。  
◆果樹園遊覧でこれも会  
小学生を対象に8月14日午前10時から果樹園遊覧（果樹園の八の二〇一三六〇八）で一張芝居と映画の会を開きます。お子さんの参加をおすすめください。  
◆レコード・コンサート  
毎週水曜午後6時から区民センター音楽室で開かれています。5月11日（土）「ベトナム戦争」交響曲ほか、12日（日）「ウィーン少年合唱団」同じく「青春」ドナウエーカ、19日（日）「チャイコフスキー」白鳥の湖ほか、26日（日）「モーツァルト」ピアノ協奏曲第26番「童冠」式ほか、なお5日は音楽評論家門馬直真氏が解説いたします。くわしくは文化係へ。  
◆お知らせ  
休館日  
高田・西長崎児童館は、8月31日まで夏休み期間中、月曜の休館を日曜休館とします

# 第11回 国勢調査

## 『10月1日』

### 全国いっせいに実施……

ことしの十月一日には、全国いっせいに国勢調査が行なわれます。この調査は、五年ごとに全国はもろもろ、都道府県や区市町村の人口の大きさや男女、年齢、職業などの構成を正確に明らかにし、国のしごと、都道府県や区市町村の行政の基本となる資料を得るために行なわれるものです。ことしは、大正九年の第一回調査から数えて、ちょうど五十周年を迎えますが、今回もこれまで以上の成果があげられますよう、格別のご理解とご協力をお願いいたします。

#### 調査の方法は

区では、このため十に国勢調査実施本部を設けて、準備をすすめています。今回は区全域を二万六千二百八十八の調査区分に分けて、その中から選ばれた調査員が調査にあたることになっています。

調査員の方は、九月二十四日から三十日までの間に、受持ち調査区の各世帯に「調査票」と

その「記入例」をお配りいたしますので、記入例や注意事項をよくお読みになつてください。

#### 秘密は固く守られます

調査票に記入されたことからは、統計をつくることのみ使われ、その他の目的に使われることは絶対ありません。安心してありのまま記入してください。

このことでもくわしいことは総務課統計調査係(内線219)までおたずねください。

#### サラリーマンの奥さん

「自分の年金を、お持ちになりませんか!」

それです。

サラリーマンの奥さんは、勤め先でご主人が加入している厚生年金や共済組合の年金によって、あるていど老後や万一の場合の生活を保障されています。その保障は必ずしも十分とはいえません。そこで、そのときに備えて、いまから国民年金に加入させませんか。

老後は、ご主人は厚生年金、または共済組合から、奥さんは国民年金と夫婦そろって年金が受けられ、また、ご主人が万一の場合は、遺族年金のほかに国民年金からは母子年金が受けら

れまます。

▽加入できる年齢は——二十歳以上五十九歳未満の方

▽かけ金は——月額四百五十円

▽年金額は——

①…老齢年金は六十五歳から支給されます。

#### 国民年金保険の納付は

お済みですか!

お送りした納付書によりお近くの銀行等で忘れずに納めましょう!



さあ余暇に鍛えよう  
「勤労青少年センター」早くも大にぎわい

男性はボデービル、女性は美容体操、本格的なサーキットトレーニングの設備をもった勤労青少年センターは7月5日にオープン、早くも連日大にぎわい、30才未満の勤労青少年ならどなたでも無料で利用できます。大塚駅北口下車徒歩三分 北大塚1-15915-2334。



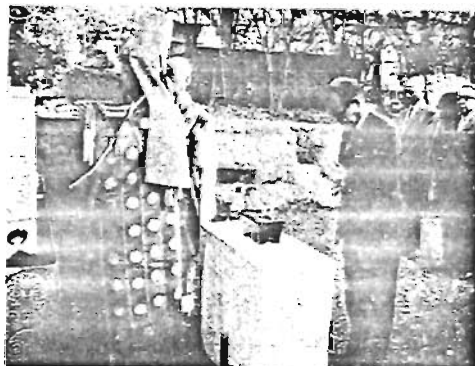
『ぬるぬるするヨー』  
児童館でドジョウつかみどり

このほど区立高田・西栗町児童館では、同館ゾールのオープン祝ってドジョウつかみ大会が開かれました。ゾールに放されたドジョウを各学年別に分かれて追いまわしたが、大変な騒ぎ。一匹を最後まで追いかけることも、コーナーに追いつめて両手ですくうことなども、性格がにじみ出てか、見ているこちらも大笑いでした。



季節の花をたむけて  
—無縁仏の供養—

被災の苦痛、喪失の痛など相次いで、身元不明の行方をお尋ね、生活苦からの自殺者など多量に発生し、無縁仏の墓を法明寺境内に設けています。区では毎年お盆を前に法要を行なっています。こゝしもお盆を過ぎた行路死亡人、置き去られた遺骨など、合わせて百六十七体の供養が、木村区長はじめ関係者多数が出席してのやかに行なわれました。



#### 募集

区民文化教室

いまでも続いています  
毎月10日の首都美化デー

#### 告知板・こくちばん

9月3日(11月中旬までの)週一回午後6時から初心者を対象に区民センターで開きます。科目は茶道華道・ペン字・毛筆・俳句・短歌で定員各四十名。希望者は8月20日から文化係(内線47)で先着順に受付。教材費は実費負担。  
★統計グラフコンクール  
統計思想の普及と表現技術を高めるために、統計グラフを募集しています。大きさは小・中学生は72・8×51・5cm、高校生以上は103×72・8cmで紙質、色彩、材料は自由。応募点数の制限はありませんが作品が二枚以上にあたるシリーズものは除かれます。出品されたい方は9月5日までに住所・氏名性別職業(児童・生徒・学生の場合は所属学校名学年)を明記して千代田区丸の内三の五都営事務局計部丸の内三の五都営区統計調査係(内線219)まで、入賞者には賞状、記念品などが贈られます。  
★校庭利用指導員の登録  
こどもの安全を楽しく正しい遊びに理解がある1体口勤務ができる1人としてからだが丈夫な方、学校の校庭でこどもたちのよき遊び相手になつてみませんか。待遇は一日勤務千二百円(社会教育第二係(内線45)で受付中)。★写真教室  
9月8日(10月30日)までの毎週火・金曜午後6時から初心者を対象に区立青年館で開きます。定員は四十名で8月20日から先着順に文化係(内線47)で受付。受講料は無料ですが教材費は自己負担。

#### 告知板・こくちばん

9月8日(10月30日)までの毎週火・金曜午後6時から初心者を対象に区立青年館で開きます。定員は四十名で8月20日から先着順に文化係(内線47)で受付。受講料は無料ですが教材費は自己負担。



特別区民税・都民税 第二期分の納税を

八月は、特別区民税・都民税の第二期分の納付月です。お近くの銀行、信用金庫、信用組合、郵便局または、区役所出張所などで、お早目にお納めください。

退職後の特別区民税・都民税 特別区民税・都民税は、一月一日現在の住所において、前年の所得に対し課税されます。従って、退職などにより現在は収入が無くとも、前年中に所得があった場合は、納税する必要があります。

得があれば課税されます。この点は、その年の所得に対し課税され、給与から源泉徴収される所得と根本的に異なります。

特別区民税・都民税の給料からの天引きは、毎年六月分を第一回として翌年の五月まで二回にわたり徴収されます。

このため、年の途中で退職されると、天引きできなくなった未納の税額は、普通徴収に切り替えて課税され、納税通知書が送られます。

また、第一回の天引きをされないうちに退職した場合は、普通徴収でのみ課税されることになり納税通知書が送られます。

例1：本年3月31日退職の場合 ①昭和四十四年度分 ②昭和四十五年年度分

国保指定の温泉旅館を

ご利用ください

国保では、みなさんの健康を守る立場から、保養施設として各地の温泉旅館を指定し、利用いただいています。

Table with columns: 温泉地名, 旅館名, 宿泊料金. Lists various hot springs and their associated inns and rates.

愛の献血に

ご協力を

三月まで天引きされているので、四月と五月に天引きされる予定の未納の税額が普通徴収に切り替えて課税されます。

六月から始まる給料からの天引きはできないので、普通徴収で課税されます。

例2：本年6月30日退職の場合 ①昭和四十四年度分 ②昭和四十五年年度分

六月分のみ天引きされているので、七月から明年五月までの十一回にわたり天引きされる予定の未納税額が普通徴収に切り替えて課税されます。

三月まで天引きされているので、四月と五月に天引きされる予定の未納の税額が普通徴収に切り替えて課税されます。

図書の利用方法と

貸出し方法は?

〔問〕育児に追われ、読書から遠ざかってしまったが、最近、やつと自分の時間がもてるようになり、図書館で図書の貸出しを行なっているというところを近所の人から聞き、私、ぜひ利用したいと思っています。利用方法、貸出し方法を教えてください。(池袋本町一丁目の主婦から)

〔答〕図書館では館内で読書する余裕のない方、お宅で暇をみて読書した方々のために無料で図書の貸出しをしております。

このとき交付される貸出券をお持ちになれば区立図書館(豊島区東区)で一回二冊以内を十日間借りられます。

「胃の無料検診」を実施中 申込用紙は区出張所病院、医院にあります。



工場実地調査に 二協力を! 区公害課では七月二十日より八月末まで、区の西側地域の工場実地調査を行なっております。

Table with columns: 時間, 会場, 実施月日. Lists health check-up events for children and adults.

尿検査・血圧測定(30才以上の方)・成人病指導などの無料健康診断を行ないますので、ぜひお受けください。

官公所たより

豊島区事務所から

納税証明や固定資産課税台帳の閲覧などの申請書に貼付する収入証紙は8月1日から各申請窓口にある自動販売機で購入することができます。

消費者センターの 池袋支所が開設 かしこく、つよい消費者づくりの場としてご利用ください。

現在準備中で貸出し開始は十月頃になる予定ですが、当区にお住いの視覚障害者に一回点字図書二冊、録音テープ二巻以内を郵送などにより十四日間以内借りられます。

8月は個人事業税第一期分の納付月にお忘れなくお早目に...