

世帯と人口  
10月1日現在  
前月比  
口 328,409(-147)  
男 164,354(-111)  
女 164,055(-36)  
世帯数 136,466(+50)  
(住民基本台帳による)

# 広報としま

発行 東京都豊島区役所 豊島区東池袋1-18-1 ☎(981)1111 〒170 編集 総務部広報課

内線273は  
あなたの電話  
広聴専門の内線電話番号で  
す。希望を述べたいが区役所  
へ行く暇がない。手紙を出  
したいが窓口がわからない。  
このようなときは、ぜひ  
内線273であなたの声をお  
聞かせください。

昭和45年度

## 区功労者の表彰

### 10月1日 豊島区の誕生日に

十月一日「豊島区の誕生日」に、本区表彰条例に基づく豊島区功  
労者表彰式が区民センター文化ホールで行なわれました。  
この表彰制度は地方自治の確立、産業の振興、発展、社会福祉の  
増進その他地域社会の向上に貢献された方々あるいは学校教育、社  
会教育に尽力し、さらには我が身の危険をかえりみず尊い人命を救  
助された徳行・善行によって他の模範となる方などを広く顕彰し、  
その功績をたたえようとするものです。  
今年度の表彰は、昨年に引き続き第二回目ですが、表彰にあつた  
のは表彰審査会の厳正な審査を経て、次の九十四名の方々が選ば  
れ、附れの表彰式にのぞみました。



#### 自治功労

- (各種相談員)
- 安藤信一郎 西池袋二二二一五
  - 小川 著 長崎一四一四三
  - 岡 得夫郎 東池袋一四一三
  - 亀甲 海蔵 東池袋一三三三
  - 橋本 計夫 千川町一三二四
  - 小泉 領一 南大塚三三三
  - 小林 賢治 高松二一七
  - 佐藤 直敏 上池袋三三三
  - 佐藤 操 長崎三三三
  - 菅井 和一 長崎三三三
  - 寺崎 万吉 千川町一五
  - 福田力之助 池袋四一七三四
  - 松浦 堅一 池袋四一四六一
  - 水野東太郎 南長崎三三三
  - 秋地 秋二 上池袋三三三
  - 吉田栄三郎 長崎一三三
  - 渡辺 英男 目白五一五
- (区に勤務した職員)
- 長町 正康 練馬区春日町
  - 四一三三三〇
- (区立小中学校に勤務した教職)
- 高田 怡平 埼玉県比企郡幾川
  - 村大字馬場三六一
  - 鈴木 正 練馬区向山甲二丁目
  - 田中 優次 練馬区小竹町二丁目

#### 教育功労

- (区立小中学校区)
- 井出 泰 北大塚三三三
  - 伊藤 三郎 南長崎三三三
  - 大橋 博 東池袋一三三
  - 神谷四男 西池袋一三三
  - 神崎 文一 南長崎三三三
  - 児島 徳高 高松二一七
  - 菅谷 武雄 南大塚三三三
  - 柴谷 与助 千葉県津田町
  - 町竹岡六四五
  - 田崎 廣 南大塚三三三
  - 丹羽 文平 池袋二二二
  - 丹羽 通晴 駒込二二二
  - 窪野 要 南大塚三三三
  - 橋本 光雄 長崎三三三
  - 保坂 俊夫 南長崎三三三
  - 堀川 孝造 駒込二二二
  - 村田 文雄 東池袋一三三
  - 森 武宗 長崎一三三
- (私立幼稚園設置者)
- 伊東 昇二 千早町二一九
  - 角本 一史 東池袋一三三
- (私立幼稚園設置者)
- 鈴木 四郎 文京区目白台
  - 三三三七一
  - 石井鉄太郎 品川区北品川
  - 一三三二二
  - 片山ハツエ 長崎一三三
  - 新渡戸ロト 新宿区東大久保
  - 二二二二二
  - 新渡戸ロト 新宿区東大久保
  - 二二二二二
  - コトコトコ
  - 市川院蔵 駒込二二二

#### 社会福祉事業功労

- (私立保育園設置者)
- 鈴木 四郎 文京区目白台
  - 三三三七一
- (私立母子家庭設置者)
- 石井鉄太郎 品川区北品川
  - 一三三二二
  - 片山ハツエ 長崎一三三
  - 新渡戸ロト 新宿区東大久保
  - 二二二二二
  - 新渡戸ロト 新宿区東大久保
  - 二二二二二
  - コトコトコ
  - 市川院蔵 駒込二二二

#### 公共事業功労

- (消防団員)
- 加藤 亮平 長崎三三三
  - 宮崎 角藏 南長崎三三三
- (町会長)
- 市川 勝義 南大塚三三三
  - 小林 剛高 駒込二二二
  - 豊島 十九 池袋四一四二五
  - 堀 久久 西池袋一三三
  - 松平海太郎 南長崎三三三
  - 矢田 行保 上池袋三三三
  - 山崎 松治 池袋四一四〇二
- (関係各種団体の長)
- 倉林清三郎 目白一七一
  - 福川 基 駒込二二二
  - 中谷 外吉 上池袋一〇七
  - 平井 清松 東池袋三三三
  - 三川 清 目白四一六
  - 岡田 フク 池袋本町三三三
  - 斎藤 止ま 北大塚三三三
  - 松尾 まさ 雑司が谷三三三
  - 山本 伝代 目白三三三

#### 公益功労

- 日向野隆二 東池袋三三三

### 中小商工業融資資金のご案内

売上げと生産増に  
ご利用ください

もうすぐ節税。売上げをふや  
したい。生産をあげたいとい  
う方、この際ご利用ください。  
運転・設備資金とも  
百万円まで融資します

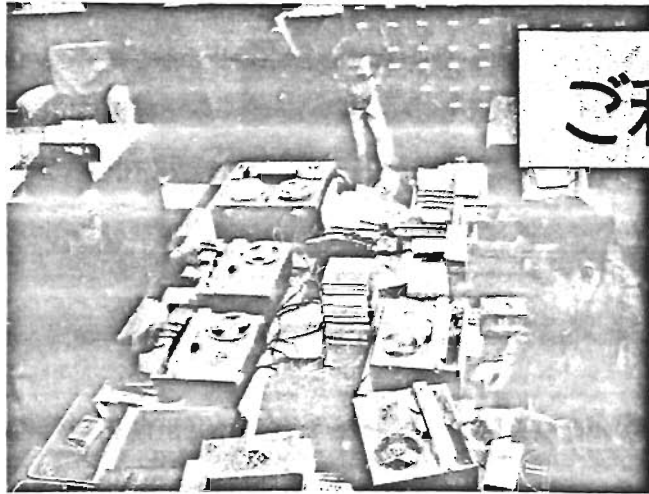
お貸しできる方は：  
①区内に引き続き一年以上同  
一の事業を営む ②代表者の住  
所並びに住居の事業所の所在地  
が共に区内に、または正当事業  
所の所在地が区内にあつて、③  
事業計画と資金計画があること  
※ただし流動性資金、飲食業  
(大衆食堂これに準ずるものを  
除く) 仲介・不動産・質屋・金  
融・専門のサービス業を除  
く利息は：  
年利六分六厘(七五分以内)  
(日歩一銭八厘(七五分以内))  
ただし日歩一銭(五厘)のうち五厘  
は公費で負担します。

返済期間は：  
● 運転資金は三十か月以内(四  
か月繰上返済) ● 設備資金  
(設備資金は四十二か月以内  
(六か月繰上返済、割賦返済)  
(担保・保証人・保証料は：  
必要に応じて変更しますが、保証  
料は金額区で負担します)  
近代化長期  
設備資金は  
二百万円まで融資  
お貸しできる方、利息は前項  
と同じですが、返済期間は六十  
か月以内で六か月繰上返済、割賦  
返済となります。

担保・保証人は、必要に応じて  
要しますが、法人の場合は代表  
者個人を連帯保証人とします。  
保証料は、貸付期間百万円以  
内四十二か月まで公費で負担。  
● 申込受付期間は：  
年間を通じて月曜～金曜日ま  
では午前十時～午後三時、土曜  
日は午前九時～正午までです。  
● 申込先とお問い合わせは：  
区民部経済商工係(内線33)

# 身障者に区が積極政策

## ご利用をお待ちしています



(写真) ただ今「声の図書」整備中 ～豊島図書館にて～

世の中には生まれながらに、あるいはその後の事情によって、不幸を背負った人びとはたくさんおられます。こうした人びと、ことに心身に障害のある方に、必要な暖かい福祉対策が望まれています。もちろん国や都が大きな力で対策を講じなければならぬことですが、区においては、この問題をいち早く重視し、でき得る限りの援護対策を積極的に取り組んでまいりました。

とくに、視覚障害者のための「声の書」積読者のための「援護施設」の開設は、他区に例を見ない特筆事項で、早くも多くの関心が寄せられています。

### ひかり文庫

#### 11月2日開設

#### 目の不自由な方に「点字図書」や「声の図書」

図書は生活のカチを支えてくれます。区では、現在二つの図書館を設けて、多くの方の利用に供しています。

豊島図書館では、この輪を広げ、ひとりでも多くの方に教養を身につけて頂くこと、このたび区内に住む目の不自由な人びとのために「ひかり文庫」発足の準備を進めてきましたが、その整備もとのい、十一月二日から開設することになりました。

「ひかり文庫」は、日本文学はもちろんのこと外国の名作や教養ものなど、幅広い点字図書六百冊、声の図書(録音テープ)二百巻を備え、おもに郵送により個人貸出を行なうことになっています。

テープレコーダーの貸し出し  
お宅までお届けします

また盲人用テープレコーダーもお貸しします。テープレコーダーは、移動図書館「あけぼの号」により、お宅までお届けにまいります。

なお貸出と期間は、点字図書二冊・録音テープ二巻までで郵送の日を除いて十四日間、テープレコーダーは一か月間お貸しすることになっています。

申込みは電話でもOK

貸出しの申込みは、電話でも郵便でも結構です。多数のご利用をお待ちしています。

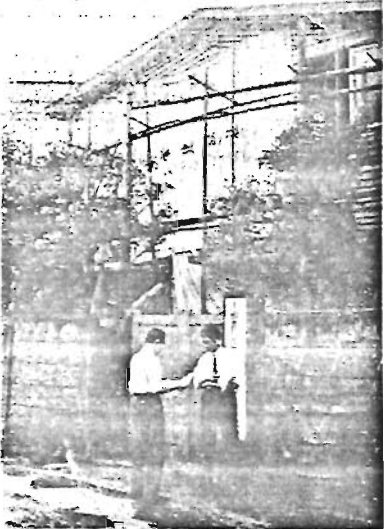
豊島図書館ひかり文庫東池袋一十九の一(内線47)へ。

### 声の広報

#### 只今準備中

「ひかり文庫」の開設にととも、広報課では「声の広報」を進めています。

開始時期については、本紙に掲載しあらためてお知らせいたします。



(写真) 完成待たれる「さくらの家」

### さくらの家

#### 11月20日開所

#### 心障者の団らんの場 作業通じて 他人の仲間入り

かねてから、駒込四の六の十六郵便局跡に建設中の「さくらの家」がこのほどできあがり、この十一月二十日に都内初の重度精神障害者の福祉施設として、お目見えします。

この施設は、木造二階建て、延べ百二十平方メートルの規模で精神に障害のある方の団らんの場として、また簡易な作業を通じて社会性の育成と明るい家庭環境の形成に役立てようとする百二十七万円をかけてつくられたものです。

このなかに生活実習室、作業室などが設けられ細かい心づかいがなされています。

指導には都の障害相談員がいたり、また軽作業の訓練も行なうことになっています。

利用できる方は……

区内にお住まいの十五歳以上  
の精神薄弱者(愛の手帳)所持  
者がお伺いしております。

「ご利用時間……」  
午前九時から午後五時まで  
土曜日は正午、日曜・祝日は休業  
受付日時と場所は……

利用ご希望の方は、十一月二日から「愛の手帳」をご持参のうえ、厚生部管理課庶務係(内線35)までお出かけください。定員に達し次第締め切ります。

なお精神薄弱者に関する相談は区福祉事務所(内線30)の福祉課がお伺いしております。



希望の図書を

いっばい聞かせて

ひかり文庫が出来ると聞きまして、私もぜひとも聞きたいと思っていました。本区に二重の喜びになることと、皆さんが希望している本が読めることとが実現することになります。この点で区の方々にお願いしたいと思っております。私たちと同じ盲人の方の「ひかり文庫」をまだご存知ないかたがいましたらぜひお知らせください。ぜひこの機会に忘れません。

また、これを機会に「声の書」集一冊でも聞きたいと思っております。本区に二重の喜びになることと、皆さんが希望している本が読めることとが実現することになります。この点で区の方々にお願いしたいと思っております。私たちと同じ盲人の方の「ひかり文庫」をまだご存知ないかたがいましたらぜひお知らせください。ぜひこの機会に忘れません。



かくせない喜び

しかし暖かい身守りを

特殊学校、養護学校からも入居を拒否された自閉症をもつ母親です。その子に死に別れ、ひたすら守り育てきた子を施設に入れると生木をさかせる思いです。しかしそれがとくに大きなあやまちではないかと身にふるえさせられていました。

このようにときに「さくらの家」が開成されることを聞き、私も視てみるにやむを得ず救いを求めたいと思っています。ご理解ある関係者にぜひ、感謝いたします。

今後のお願いですが、通う問題の解決、センターなどの実現を期待すると同時に、精神障害者一人一人の人間であるということ、気の毒がる前にみなさんの深いご理解をぜひお願いいたします。

### 催し

レコード  
コンサート

午後6時から区民センターで開かれています。11月は、4日ドナルド・チャペック・チェロ協奏曲(坂田)、柴田四重奏曲(六重奏)、交響曲第九番、11日ビゼー歌劇カレン、解説音楽家門馬直彦氏、18日チャイコフスキー・交響曲第四番、第一番・イタリヤ奇想曲・交響曲第五番(坂田)、24日「タンゴの夕」・青空・夜のタンゴ・真珠取リ・タンゴ・バルシューター・夜明けの太陽のワルツ・カニート、解説音楽評論家木田文夫氏。

◆区民文化作品展  
11月1日(5日)まで区民センター(美術部)と区民センター(文芸部)で開催されます。区内にお住いのアマチュア作家による作品は、日本画・洋画・彫刻・漆芸・染織・陶芸・書道・俳句・短歌・手紙・刺繍などが出品されています。

◆果樹園遊園地  
小学生を対象に11月21日午後2時から豊島図書館(豊島区八の宮一丁目三六〇八)で「お話し・ゲーム・映画の会」を開催します。ぜひお子さんの参加を。

◆東池袋の恵にせひどうぞ  
豊島区青年会主催の「東池袋の恵にせひどうぞ」が、このほど11月30日(12月3日)まで区民センターで開かれます。日本画・洋画・彫刻・書道・染織・陶芸・書道・俳句・短歌・手紙・刺繍などが出品されています。

◆土曜映画会のご案内  
11月は家庭教育に関する短編映画「こころの愛」が行われます。会場は区民センター(11月14日)、「ライオン物語」(21日)、「くらの真実」(28日)「決戦日」。

◆例年の有花展  
11月17日(20日)まで豊島公会堂前の中池公園で開催されます。ぜひお出かけください。

◆例年の有花展  
11月17日(20日)まで豊島公会堂前の中池公園で開催されます。ぜひお出かけください。

◆例年の有花展  
11月17日(20日)まで豊島公会堂前の中池公園で開催されます。ぜひお出かけください。

# 国民年金 母子年金 などの

## 請求を忘れていませんか？

いよいよ待望の老齢年金の支給が明年から始まるようになっています。国民年金を目的としたこの制度もようやく実質的な面からわかれ、日の目をみるようになったわけですね。一万、内容でも厚生年金と同じく二万円年金の実現をみています。さらに、最近のめざましい社会経済の進展にみあう年金のストライド制への移行が考えられるなど、わが国の社会福祉の基調が立ちあがった年金行政面で、大きく一歩を踏み出したといえるでしょう。

この国民年金制度は、他の公的年金に加入していない(二十歳から六十歳までの人)を対象に、老後の所得保障を目的として設けられたものです。そのほか保険料を納めていないときに傷病にかかったり、事故にあつたり、夫が死亡したりした場合、その失われた所得を補う意味で、障害年金、母子年金、遺児年金、遺児年金などが支給されることになっていいます。またこの制度が始まるまえ、すでに老齢者、障害者、母子状態であった人に支給される福祉年金があります。

しかし、以上のような年金制度も老齢者を除いては、該当者は極めて少ない状態であるため、効果的なPRが必要です。このため、請求されていない方も少なくないと思われまふ。そこで老齢年金を除き、これらの制度のあらましを述べてみることにしました。

### 障害年金

国民年金の被保険者が傷病にかかり、加齢して三年を経たか、固定してしまつたとき、その障害の程度が国民年金法で定める二級以上に該当した場合、保険料を定められた期間以上納めていた場合に支給されます。年金額は、二級該当者は九万六千円、一級該当者は十二万円です。

なお、障害程度はおおむねつきのおりです。

級	一	二
眼	両眼の視力の和が0.04以下	同左 0.08以下
耳	両耳の聴力損失がそれぞれ90デシベル以上	同左 80デシベル以上
手	両腕の機能に著しい障害を有する程度	片腕の機能に著しい障害を有する程度
足	両足の機能に著しい障害を有する程度	片足の機能に著しい障害を有する程度
その他	病後機能障害が、日常生活に著しい障害を有する程度	同左

(昭和三十六年四月一日前)に傷病が固定し、またになおらないで七十歳までの間に一級に該当した人、二十歳になるまでに傷病にかかり、二十歳から六十五歳までの間に一級に該当した人。明治四十四年四月一日以前に生まれた人で七十歳になるまでにその傷病が一級に該当した人は障害福祉年金が支給されます。年金額は三万七千二百円です。ただし、この福祉年金は、保険料の納付を要しませんが、支給について制限(①公的年金支給制限②所得制限)が設けられています。

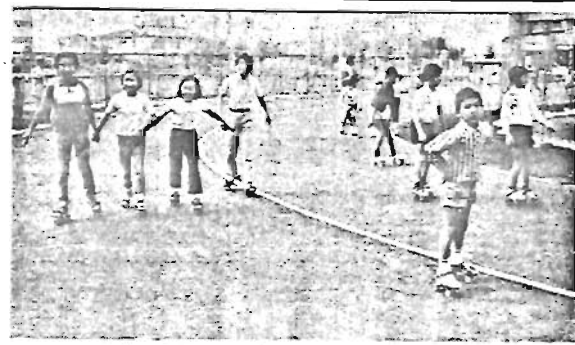
### 母子(遺児)年金

国民年金の被保険者(女子)の夫が死亡して、十八歳未満の子どもと生活している母子状態になったとき(遺児年金)、被保険者が死亡して遺児のみが残されたとき(遺児年金)、それぞれ被保険者が定められた期間以上保険料を納めていた場合に支給されます。年金額は九万一千二百円、十八歳未満の子が一人増すと四万八千八百円が加算されます。

なおこの制度が始まるまえ(昭和三十六年四月一日前)すでに母子(遺児)年金の状態にあつた人で、義務教育終了前の子(弟妹)と生活していた場合は、母子(遺児)年金(遺児年金)が支給されます。(年金額三万一千二百円、一人増すと四万八千八百円)このほか、三年以上保険料を納めていた人がなくなったときに遺族に支給される死亡一時金(最低一万円、最高五万二千円)老齢年金を受けずになつた人の妻に支給される寡婦年金(老齢年金の二分の一の額)があります。

このように、社会保障制度の一環としてつくられた国民年金制度には、いろいろな種類の給付があります。他の公的年金の保障が得られず、あるいは国民年金にはいることができなかった人でも、この制度の年金給付の対象としてとりいれられていますので、傷病にかかったとき働き手がなくなつて母子状態になったときなどは、ご相談においください。

お問い合わせは国民年金課給付係(内線三三五)まで。



池袋西口のローラースケート場オープン

池袋駅西口近く、学芸大附属小跡地に設けられた幅員8メートル、1周200メートルのローラースケート場、バレー・テニスコート場三面が「体育の日」にオープンしました。小中学生を対象にした、このスポーツ施設は池日大にぎわい、日曜と祝日は午前9時～午後5時、平日と土曜は正午～5時まで(雨天は休場)利用できます。お宅のお子さんにソート耳うちしてください。「ハイ、もちろん使用料は頂きません」。



### あの日この日

交通ルールを守ってママの目は光っています

去る10月7日、区内のおかあさんたち四十三人が多摩川べりの交通安全指導センターへ出て、「母現交通安全教室」に参加。正しい自転車乗りの乗り方や交通ルールのマナーを学び、交通事故防止はママのしごととばかり真剣にメモをとっていました。



竹岡養護学園の入園式

からだの弱い児童が、親えながら勉強する学校、区立竹岡養護学園の入園式が10月13日区民センターで行なわれました。式をすませたことまち六十九人は、釣竿やリックを背負い、まるで遠足にでもかけるよう。この式式に参列した先生たちに「丈夫になつてください」と激励され、軽い足どり一現地向かいました。

### 過密都市に緑を

池袋西口駅前公園沿いで、地元の主婦による植木市が開かれ人気を呼んでいます。植木や草花が市価の二割安とあつてにぎわつていますが、人気はもつたら盆裁はあつたか。11月と12月の1日、2日、午後4～10時までの区の後援で開催します。



### 募集

8ミリ映写教室

11月26、27日、12月7、8日は午後6～8時で会場に区民センター、11月29日は撮影会です。対象は区内居住者と在勤者(定員は四十名)。無料受講できずがカメラ材料費二百円は自己負担。撮影機のない方にはお貸しいたします。8ミリ映写の魅力もあななも味わつてみませんか。12日から先着順に文化係(内線四)で受付。

内容は、区内の工場に調査への協力をお願いし、調査票をまとめてもらうことです。調査の期間は、来年1月中旬から2月中旬までで場所は一調査区につき三、九一五円。二十歳以上の方二十名募集します。(ご希望の方は11月30日までに統計調査係(内線四)へ)▼陸・海・空の自衛官

18歳から24歳までの日本国籍の男子。初任給二万五五百円が賞与に年三回。区民係(内線四)で常時受付しています。

▼消費者講座へのお誘い

「消費者心理と企業の販売戦略」をテーマに、日本消費者協会野田店理事長を招いて11月17日午後1時30分から区民センターで開催します。定員六十名。5日からの消費経済係(内線四)で先着順に受付してください。

お知らせ

西果鴨中学校 スポーツ開放

区立西果鴨中学校(南大塚三の十八番一〇六六)の体育館で開催しています。個人使用(第1日)はバドミントン、第2日バスケケットボール、第3日バレーボール、第4日バドミントン。利用時間は午前9時～午後5時までで無料。貸切使用ですが使用時間は午後6～9時までです。料金は1時間百円。第5日曜と祝日の昼と夜、水曜と土曜の夜間も貸切いたします。ただし昼間の料金は1時間七十円です。なお利用方法は個人・直接体育館へどうぞ。貸切は1か月前までに体育課管理係(内線四)へ。



ねたきり老人に

暖かい愛の手を

長い間床について日常生活に... 生計の中心者の所得が低い家の方を対象に...

マッドレスを

さしあげます

三つに分割ができる「スプリングマットレス」の支給ができるようになります。

ご希望の方は、区福祉事務所(内線33)までご相談ください

特殊ベッドを

お貸しします

寝たまま、横になって、物にもたれて食事をするなど... この

お金を借りたのですが

【問】これから年末に向けて何かとものいりが続きます。いくらやりくりしてもどうして現金が足りないのですか

質問箱



【答】豊島区池袋公営住宅はみなさんの手軽な金融機関で

ような方のために無料でお貸し... このベッドは、ハンドルを回すと上半身が起きたり、足の部分があがったり...

家庭専任者が

伺います

日常、家庭以外の方に世話を受けている。または家族が病弱などのため介護ができないなど

母子栄養食品を

さしあげます

生活保護を受けている世帯、国民税非課税世帯、または均等割だけかかっている世帯の

このようの方に

す。衣類、カメラなどの買物を担保に、一〇二万円、一世帯五万円までお貸しします。



＝46年度区立西巣鴨幼稚園児募集＝

抽せんによる。入園料500円。保育料一年額18,000円(月額1,500円を毎月納入)

投げ捨て・寝たばこをやめよう

秋の火災予防運動 11月26日～12月2日

今年になって、都内で発生した火災七、五八四件のうち死傷者二、三八九人(十月七日現在)

官公所たより

★豊島税務事務所から 11月は個人事業税第2期分の納付月です

★豊島郵便局から 住みよい社会をつくる

★豊島税務署から 納税者の声を聞く旬間

★下水道局から 排水設備にトラブルを

★豊島税務署から 納税者の声を聞く旬間

入選者には国税庁長官賞が贈られます。ふるって応募を。ヤミ酒追放にご協力ください

納税者の事務が電子計算機により処理されます。税務署の事務のうち、申告所得税納税等の整理が昭和四十六年四月の申告分から、申告所得税納税等の整理が昭和四十五年十一月の処理から、法人税納税等の整理が昭和四十六年四月の処理からそれぞれ電子計算機により行なわれます。

お近くの銀行、郵便局または直接税務署へ納めてください。豊島税務署(限)二二七一

★危険なガスが下水道から室内に入ってくるのを防ぎます。最近の大阪市におけるガス爆発事故のようなことが起ったときでも、トラップが取りつけられていると思われ



献血にご協力を!

★国民金融公庫から 融資の申込みはお早めに

★東商中小企業相談所から 浅草分室開設のお知らせ

★危険なガスが下水道から室内に入ってくるのを防ぎます。最近の大阪市におけるガス爆発事故のようなことが起ったときでも、トラップが取りつけられていると思われ