

広報としま

世帯と人口
4月1日現在

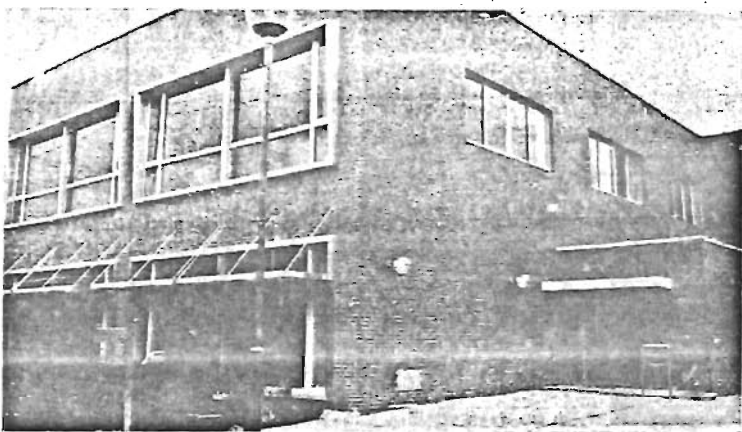
前月比
人口 326,223 (-1,263)
男 163,218 (-757)
女 163,005 (-506)
世帯数 136,824 (-196)
(住民基本台帳による)

内線273は
あなたの電話

広報専門の内線電話番号です。希望を述べたいが区役所へ行く暇がない！手紙を出したいが窓口がわからない！このようなときは、ぜひ内線273であなたの声をお聞かせください。

発行 東京都豊島区役所 豊島区東池袋1-18-1 ☎(981) 1111 〒170 編集 総務部広報課

くらしの中には図書館を



ゲットと便利な千早図書館
6月1日オープン!!

日本は世界でも有数の図書出版国で、読書人口も大変な数にのぼるといわれていますが、市民生活の中に図書館を利用する習慣はほとんどないようです。

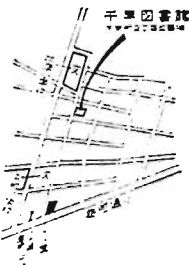
アメリカやヨーロッパの都市の人たちのあいだでは、読書や資料あつめといえは図書館というものが、常識として、生活の中にとけこんでいるようです。これは、最近のようにぼろぼろ資料がはん乱する

区では、このように区民のみなさんに気軽に利用できるように、それが日常生活の一部になるよう、図書館を新設し、内容の充実をはかっております。また、三番目の千早図書館がオープンすることになりました。

図書館を地域の文化センターに

図書館や公民館が、地域の文化センターとして、お互いに交流し、地域の活性化に貢献し、区民のみなさんの誰もが気軽に学び、楽しむ、語りあえる図書館を、これからは、一人一人が図書館に関心を持つようになり、

- ◇建物 鉄筋コンクリート造 地上二階地下一階 建築延面積 一、四二・六 平方メートル
- ◇設備 閲覧室席数 二五〇席 その他席数 六一席
- ◇開館時間 午前九時から午後七時まで (ただし、土日は五時まで)
- ◇休館日 定期休館日 毎月月曜日 国民の祝日 一月二・三・四日 十二月二十八、二十九、三十、三十一日
- ◇館内整理日 毎月十四日
- ◇利用方法 利用する方の便宜を図るため



【交通】池袋駅西口からバス豊島区役所行・日本橋駅行・千早通りなど豊島区役所下車徒歩三分 電話(九九五)八三六一

利用者が書架に入り、自由に図書を借りる方法にします。また手続についてもできるだけ簡素化します。

◇館外閲覧(個人貸出)について 登録制度により貸出しをします。二冊以内 十日以内

◇児童室(母親コーナー) 子ども(小学生以下)の読書の指導、相談及び子ども会などを開催します。

◇コピーサービス 電子コピーを備えつけてコピーサービスを行います。(用紙は利用者の負担となります。)

◇食堂 軽食・飲料を主とし、安くておいしいものを用意します。

◇図書について 一般 八千三百冊 児童 二千二百冊 (開館時は九千冊)

◇その他の特長 乳母車・車いすの方もご利用いただけるようになっています。

☆豊島図書館

池袋駅東口から徒歩五分。交通至便の地にあるため区内の区立図書館の中では、上位を争う

☆各図書館の特色

池袋駅東口から徒歩五分。交通至便の地にあるため区内の区立図書館の中では、上位を争う

木村区長任期満了 職務代理に日比助役

木村秀崇豊島区長は、さる四月四日をもって、任期が満了いたしました。四月五日からはつぎの区長が選任されるまでの間、区長の職務は日比寛道助役が代理者となります。

目下自由な方の「読書」にと昨年十一月に発足したひかり文庫は、今年度はさらに内容を充実し、点字図書千二百冊、声の図書(録音テープ)五百巻とします。

申込みは、電話でも郵便でも結構です。



☆巣鴨図書館

関電大塚駅から徒歩八分の住宅街にあり、落ち着いた雰囲気の中で、読書・研究ができるとして好評です。蔵書は約一万五千冊。この図書館で毎月行なっている「子ども会」はおはなし・マリスム遊びを楽しむよい子どもの明るい声でにぎわいます。

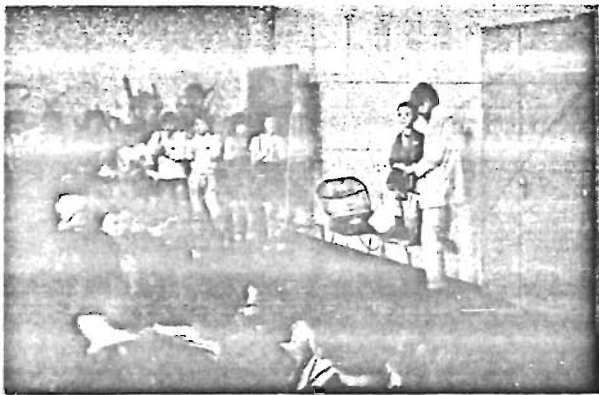
ひかり文庫

目下自由な方の「読書」にと昨年十一月に発足したひかり文庫は、今年度はさらに内容を充実し、点字図書千二百冊、声の図書(録音テープ)五百巻とします。

申込みは、電話でも郵便でも結構です。

現在三四五団体、四、三〇人の方から非常によろこばれています。あなたもグループをつくり、ステーションを指定して図書館に申し込んでください。ご希望の本をお手もとへお届けします。

青少年の健全育成へ 大人も子供も共に学びあおう



育成における基本的姿勢

— 対策から教育へ —

育成のねらいは、青少年の自立性をうちかうことにあります。このことは、同時におとなにも要求されることです。おとなには自立性があり、子どもはおとなのもっている自立性を習得すればよいのであるとも言い切れません。なぜなら、自立性はおとなにそなわっている既得権ではないからです。当然のことですが、自立性のないおとなが子どもの自立性を培うことはできません。そこで問題は、おとなと子どもが一緒に接触し合うなかで、それぞれ自立性を習得し合っていくことです。青少年を育成するのではなく、「青少年とともに育成し合う関係」です。今までの青少年育成は、どちらかという、非青少年を輔導・矯正するという色彩を強く持っていました。今日では、その経験をふまえたうえで、教育的な関係をつくり出さなければなりません。「対策から教育へ」という方向がそれです。くりかえしますが「教育的」ということは、一方(おとな)から、他方(子ども)へと与えればすむというのではなく、おとなそのもののあり方を問題にしなければなりません。直接子どもたち

新しい動き

こうした動きは、徐々にではありますがありますが、昨年の実践活動の中にかがえまします。代表例を2・3あげてみましょう。

①地域ぐるみの青少年育成運動
行川・アヨランド(房総半島)

旅行・若い青年の中から班長を選び、その青年たちが実際に面でのイニシヤティブ(指導力)を發揮した。若い人たちがおとなとの交流・次期リーダーの養成などができた。

②青少年関係の指導者(成人)の教育活動

各自が自由な発言をし、率直な問題提起をした。成人の学習機会が少ないうえに、おとな自身が教育の新しい動向として大きな意義があった。

③青少年の意識(実態)調査

地域の青年たちの意識が明らかにになり、彼らの要求に基づいた今後の活動が可能になった。各自が手付けして、その調査活動にあたることにより、自分たちの役割がはっきりした。

これら地区委員会がおこなった青少年育成活動は、ほんの一部のものでしかありません。しかし、この三つの活動例のなか

には、非常に大切なことが含まれています。いずれも共通していることは、おとなの側から子どもに、近づいていくこと。ところが、おとなの側から子どもが近づいていくこと。地域ぐるみで一緒に旅行に行くことは、青少年との接触の一つのきっかけをつくってくれます。また子どもたちのことを深く知るために、自分たちが学習し、自分自身を深く知ることが大切なこと。さらに、現在の青少年が何を考え、どんな行動をしているのかを知るための調査活動も必要です。こうした具体的活動の中から、育成はいかにあるべきか、という指導理念をつくり上げていくこと。今日ももっとも必要なことで、これに考えてゆきたいと思えます。そこで、区内にこうした新

児童館の子どもたち

ある福祉指導員の生活から

今朝、私は「今日も仕事か。」は過している。ある日、一年生のE君が初めて本を手に取り、読みだした。ただどろどろと一字一句追いついて読んでいく。ページ読むのが、気分的には一時間くらいかかるような感じがした。それもE君はやめない。その日は二ページ読んで「これでお願いします。」と飛びだしたが、私は、ただだたこんなに字を覚えて本を読むことが大変なことか、といふこと、それに立ち向かっていく子どもの力を知らされたい。

さまざまなたの子どもたちの顔や言葉、動作によって、私の中の何かざくざくと揺らぎ、新しい何かを見出した。子どもたちと共にいることこそ、今の私が願ってやまないことである。

(西栗崎児童館 堀 安子)

催し ◇土曜映画会
会場は区民センター五階で時間はいずれも午後一時から五時。1日「森は生きていく」8日「パンガラ救助隊」15日「ペンドラゴン城の竜」22日「小さな空の英雄」29日「海王子、山王子」など、ニュース・短編映画も同時に上映いたします。

◇レコード・コンサート
毎週水曜日の午後6時から区民センター音楽室で開いています。5月は12日「ハイドン」・弦楽四重奏曲第63番「ひばり」他。解説は音楽評論家門馬直美氏。19日「ロマン名演集」解説は音楽評論家青木啓氏。26日「シューマン」交響曲第1番「春」交響曲第3番「ライオン」お気軽にどうぞ。

◇第二回遠征散歩会のご案内
5月22日(七)午後1時30分から遠征めぐりをいたします。

コースは、駒込駅の奥より出口に集合し、染井霊園を中心として周辺の寺院を巡ります。講師は那土史研究家の後藤富郎氏・伊藤生洪氏。15日から遠征先着五十名程度まで受け付けます。

なお、小雨のときは決行します参加者は花を一本持参してください。申込みは文化係(内線47)へ。

◇第九回豊島文化財展
5月1日から7月20日まで区民センター5階の史料展示室で開いています。今回は洞窟寺の寺宝展として、弁財天像・洞窟寺の版木等洞窟寺の所蔵による由緒ある品々を展示しています。お気軽においでください。

◇豊島図書館で「こども会」
5月8日(土)豊島図書館(東部三の八の二番地三〇八)で行ないます。

内容は「スライドによるおはなし、えいご、リズムあそび、うた」で一年生以下は午後2時から、一年生以上は午後2時40分からです。

お子さんの参加をおすすめください。

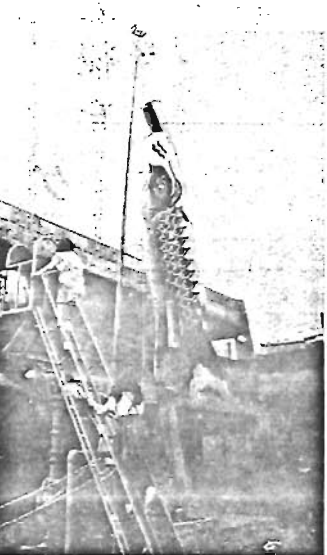
昭和四十六年度の豊島区における青少年育成運動の基本方針は、つぎの二点に決定しました。

第一目標 地域社会への積極的参加と連帯性の強化
第二目標 青少年の団体活動への参加促進

これらの二点には、つぎのような共通点があります。おとなも子どもも一緒に、地域グループに参加し、そこでの活動を通じて育成される……ということ。すなわち「参加社会」をめざして

現代社会を評して、「参加社会の世界」だけでは充分ではあり会」という言葉があります。かまいません。むしろ規模は小さくとも、直接的な触れ合いの中で、されそれです。今日では、おとなと子どもとの協同によってなされるようになつてきています。とはいえ、今日では「参加」という意味合いも大きく変わりつつあります。

特に現代の社会では、集団や組織の巨大化により、直接の参加の場を失った人たちは、マスコミ(テレビ・ラジオ・新聞・各種雑誌)によりつくり出されるイメージの世界への参加を多く持つようになってきています。しかし、育成という問題を考えた場合、どりしても「イメージ



国民年金で 明るい老後を

二十歳になったら

国民年金加入の手続きを

わが国では、現在二十歳以上の国民は、みんながどれかの年金に加入するという国民皆年金の制度ができています。そして国民年金は、会社・役所などで厚生年金保険や共済組合などにはいっていない方についても、より豊かな、より楽しい老後の生活を送れるように、また病氣やケガなどのときの生活の不安に備えるために、設けられている制度です。

保険料免除の手続き

七月末日までに

二十歳になって、まだいずれの年金制度に入っていない方も、必ず国民年金の加入手続きをしてください。

▽必ず加入しなければならぬのは……

二十歳以上(六十歳未満)の人で、他の公的年金制度に加入していない方です。

国民年金は、保険料を納めていたとみなされ、将来年金額がきても、あるいは万一の事故のときも、年金が受けられなくなります。

しかし、国民年金の被保険者の中には、いろいろな事情によって、保険料の納付が困難な場合も生じてきます。

春の予防接種のお知らせ

春の定期予防接種のつぎのお知らせを行います。かわいい赤ちゃんの健康を守るため、必ず受けましょう。

接種場所へおいでのときは母子健康手帳と、同封の予防接種記録・問診票(必ず記入のこと)上書きをご用意ください。

- ▽種痘(第一期)
 - 昭和44年7月1日から同年12月31日までに生まれた方
 - 昭和45年1月1日から同年5月31日までに生まれた方
 - 昭和45年6月1日から同年11月30日までに生まれた方
- ▽ジフテリア・百日ぜき・破傷風Ⅱ混合
 - 第一期 昭和45年7月1日から同年11月31日まで
 - 第二期 昭和44年7月1日から同年12月31日まで
 - 第三期 昭和44年7月1日から同年12月31日まで

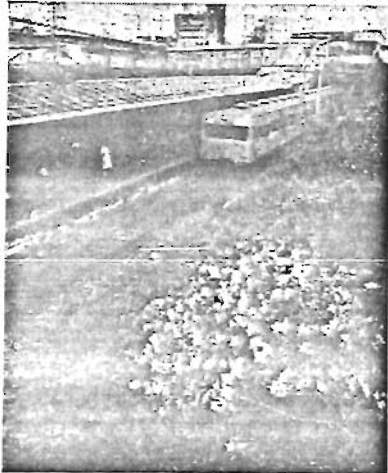
実施場所	ジフテリア・百日ぜき・破傷風Ⅱ混合		種痘		時間
	1期1回目	2期2回目	接種	検査	
豊島区医師会館	4月27日	5月26日	6月1日	6月8日	午後2時から 3時30分まで
長崎小学校	5月7日	5月27日	6月2日	6月9日	
仰光小学校	5月7日	5月28日	6月4日	6月11日	
雑司が谷小学校	5月10日	5月31日	6月10日	6月17日	
文成小学校	5月13日	6月3日	6月22日	6月29日	
時習小学校	5月14日	5月15日	6月25日	7月2日	
空町小学校	5月17日	5月18日	6月28日	7月5日	
豊島区医師会館	5月18日	5月21日	6月30日	7月7日	

そこで、このようなときに、保険料の納付を免除するしくみが設けられています。これにはつぎの二種類があります。

☆法定免除……生活扶助を受けている人および国民年金の障害年金・障害手続年金・母子(養育)年金を受け付けている人は、届出するとその状態が続いている期間は保険料の納付が免除されます。

☆申請免除……失業したり病氣などで、一時的に収入がとたえ保険料が納められないときは、都知事に申請して、認められれば納付を免除されます。この申請免除の手続きはいつでもできますが、毎年七月三十一日までに手続きをとりますと、その年の四月から翌年三月まで一年分の保険料が免除されますので、なるべくこの期間に申請してください。

保険料が納められないといつてそのままにしておくと国民年金課徴金(内課33番)にこ相談ください。



今年のは葉のつやもよい
駒込駅のツツジ今が見頃

国電駒込駅ホームの南北土手は赤・白・ピンクのツツジ花でいっぱい。明治43年山手線が開通したのを記念に、地元の人たちの手で植えられたのが始まり。いま五百株のツツジに見とれホームのベンチにすわりこんでいる老夫婦や、同駅を通過する人々を楽しませています。

あの日
この日
カメラ
ニュース



明るく育てています
心障者の「さくらの家」

都内ではじめての重度心障者者の福祉施設として、昨年11月に駒込に設けられた「さくらの家」が、指導員のもとに明るく笑顔の中へ育っています。はじめは、いきなり集団生活をはじめたためか、おびえているような人もいましたが、いまは生き生きと喜びを身体いっぱいに表示するようになり、ママたちを喜ばせています。



喜ばれている公園指導員

現在30か所の区立公園や児童遊園に60人の指導員がいて、子どもたちとすつきり仲良し。「おばちゃん足をすりむいた、赤チンつけて」「あの子がじいめるの」「急用ができたので、この子をちょっと預かって」指導員のおばちゃんもモテモテタイムス。

募集

毎日の生活に追われて休む暇のない低所得家庭のお母さん方を、7月11日(日)新宿コマ劇場「北島三郎特別公演」お芝居とヒットパレードへご招待します。

お弁当とお菓子は当区で用意します。募集定員は700人。申込みは1日から31日まで各地域の民生委員が受け付けます。なお、参加を希望される方が定員を超える場合は、選定委員会で選定してその参加者を決めさせていただきます。参加者にはお返しがいたします。お問合せは福祉係(内線31・33)へどうぞ。



9月まで全滅作戦展開中

暖かい日差しに誘われて、どこからともなくハエや蚊が飛びまわります。区ではこども伝染病の予防と住みよい環境づくりに9月まで殺虫剤の散布を行います。害虫退治にはみんなの力がぜひ必要です。暑い夏を過ごすために、我が家からいよいよ「さくら」の活動がはじまります。

告知板・こくちばん

区立保育園で週5日の勤務。報酬は一日千四百円で栄養士の資格のある方。希望者は保育係(内線30)までおたずねください。

▽親子体操教室開設

3歳児とその母親を対象に5月11日から開設します。受け付けは1日から。体育係(内線)へどうぞ。

告知板・こくちばん

消費生活講座へのお誘い

今回は、よい食品の選び方(牛乳・食肉)をテーマに5月18日午後1時30分から区民センター音楽室で開きます。

講師は消費生活コンサルタント田智恵子氏。受付は10日から消費生活係(内線30・31)へ電話してください。費用は無料です。

▽消費生活見学会について

5月26日に「製粉、加工食品の工場」を見学します。

区内に住む主婦の方なら、どんなにも無料でご参加できます。

定員は百名。十日から消費生活係(内線30)で先着順に受け付け。

告知板・こくちばん

募集

毎日の生活に追われて休む暇のない低所得家庭のお母さん方を、7月11日(日)新宿コマ劇場「北島三郎特別公演」お芝居とヒットパレードへご招待します。

お弁当とお菓子は当区で用意します。募集定員は700人。申込みは1日から31日まで各地域の民生委員が受け付けます。なお、参加を希望される方が定員を超える場合は、選定委員会で選定してその参加者を決めさせていただきます。参加者にはお返しがいたします。お問合せは福祉係(内線31・33)へどうぞ。

告知板・こくちばん

消費生活講座へのお誘い

今回は、よい食品の選び方(牛乳・食肉)をテーマに5月18日午後1時30分から区民センター音楽室で開きます。

講師は消費生活コンサルタント田智恵子氏。受付は10日から消費生活係(内線30・31)へ電話してください。費用は無料です。

▽消費生活見学会について

5月26日に「製粉、加工食品の工場」を見学します。

区内に住む主婦の方なら、どんなにも無料でご参加できます。

定員は百名。十日から消費生活係(内線30)で先着順に受け付け。



大切な夜の静寂

PR

35歳から受けられます
ガンや胃液場などの早期発見と予防に行なっている「胃の無料検診」は大変好評を受けています。

いままで四十歳以上の方を対象に実施していましたが、これを三十五歳までに引き上げました。この機会にあなただけの胃の中をぜひお見せください。

検診時間は三〇分です。また精密検査の必要方も無料で受けられます。

申込用紙は、もよりの医師会加入の病院、医院、保健所、区役所出張所などに備えてあります。

移動区民相談を開きます

お気遣いどうぞ

区税、道路、公園、建築、公害などの問題、そのほか区政一般についての意見、要望、苦情などどんな小さなことでも結構ですからお聞かせください。相談は無料です。

移動相談についてのお問い合わせは広報課広聴係(内線27)へ。

5月21日(金)	勤労青少年センター
5月25日(火)	高田児童館
5月28日(金)	長崎厚生会館

時間はいずれも午後1時30分から4時までです。



「この道路にガードレールをつけてほしいんですが…」

す。くわしいことは区民課保健衛生係(内線27)までどうぞ。

新しい行政相談員が
きまりました

新しい行政相談委員としてつきの方が決まりました。

恩給年金・生活保護・建築・道路など国の行政に關する苦情・要望などを受け付けその解決に努力する相談員で、区では毎月第二、第四火曜日の午後一時から四時まで区民センターで相談に應ずるほか自宅でも随時相談に応じています。

山下 池袋本町一〇三〇の五 〇三〇二六

田辺清勝 長崎三〇三三〇

十六 〇三三九三

引揚者特別交付金の請求期限さらに一年延長

「引揚者特別交付金」の請求期限が、さらに一年延長され「昭和47年3月31日まで」となりました。まだ請求していない

方は、福祉課福祉係(内線27)でお早めに請求手続きをしてください。なお、前回特別交付金を受給しなかった場合、引揚者が死亡した場合、本籍が離れている場合、特に裏付資料が必要となる場合などは、手続に相当の期間を要しますので、お早めにご相談ください。

社会教育関係団体を
調査しています

教育委員会では、当区における社会教育活動の発展を図るため、区内各地域にある各種の団体を調査しています。

この調査によって、各団体の実態を把握し、団体活動の活発化をはかるとともに、今後の団体育成のための参考といたしますので、ご協力ください。

なお、くわしいことは社会教育第一係(内線47)にお問い合わせください。

成人大学「文学講座」と「歴史講座」開講のお知らせ

▼平安朝文学の名作「枕草子」講師日本女子大学教授文学博士土上村悦子氏

5月24日から7月5日まで毎月曜日午前10時から12時まで区民センター5階視聴覚室で開きます。定員は10名(先着順)で区内在住の20歳以上の方。申込みは直接窓口へおいでください。

▼「ヨーロッパ古代史」講師は東京大学助教授木村尚三郎氏

6月上旬から開講いたします。(日時未定)

問い合わせは社会教育課社会教育第一係(内線47)へ。

庭球場の使用一時中止

区立総合体育場(東池袋四の四十一の三十)の庭球場(排球场を含む)は、夜間照明設備の工事をため、五月十日から六月三十日まで休場します。

迷惑をおかけしますが、しばらくごしんぼうください。完成後は、ナイターでテニスをお楽しみください。

区役所第九出張所の
完成まじか

区役所第九出張所は、要町一丁目四十二番地に移転するため、現在工事をいそいでいます。が五月中旬から新庁舎で執務を開始します。

消費者の
勉強会にどうぞ

区では、消費者知識の普及啓発を図るため、左記により七日間にわたる消費者啓発講座を開催します。豊島区内に居住している方で消費者生活に關心の深い方の参加をお待ちしています。定員は五十名。六日から消費経済係(内線27)で先着順に受付。

▼講座の日程と内容

8日	消費者保護基本法について
11日	消費者行政の現状と問題点
15日	消費者心理とくらし
17日	消費者の組織化と活動のすすめ方
23日	物価はなぜ上がるのか
28日	物統令適用停止に伴う米価のゆくえ
30日	工場見学会

官公所たより

★東京都広報室から

総合部民相談を開催します
都民相談室では、つぎのとおり「総合部民相談」を開催します。

相談の内容は、都の仕事についての苦情や要望などをお受けするほか、法律、身の上、税金、交通事故の相談にも応じます。

▼日時 五月二十八日(金)から三十一日(月)まで午前10時から午後4時まで
▼会場 西武百貨店池袋店七階
▼お問い合わせは 東京都広報室都民相談室相談第三課(電話)五七五五

◇第一期分固定資産税・都市計画税を未納の方に
この都税は、四月三十日が納期限でしたが、五月三十一日まで、郵便局を添付した銀行振込などの金融機関で、引き続き取扱っていますから、この期間に完納されるようお願いいたします。

◇あなたのお金があなたに代わって納めます
固定資産税・個人事業税口座振替納税制度をご利用ください。納期を忘れる心配もなく、またご不在がちな方には便利な制度です。

お問合せは 豊島税務事務所(二二二) 納税と同時にもらえます
車検用納税証明書

◇自動車税を納める方に
(1) この都税は、五月三十一日が納期限です。お忘れなく郵便局または銀行などの金融機関(東京都公金収納取扱店)の窓口へお払い込みください。

(2) この自動車税のお問い合わせには、必ず自動車登録番号を明示のうえお問い合わせください。

(3) 自動車を譲渡したり、廃車をしたような場合は、

「陸運事務所」へその登録の手續きを済ませてください。

(4) 自動車税の「継続検査用」納税証明書が改正されました。昭和四十六年度自動車税納税通知書の左側に「継続検査用」の納税証明書が連続してあります。

この「納税証明書」は、後日車検検査のときに必要なものですから、車検証などといっしょに保管しておくようにしてください。

★労働基準監督署から

労災保険からのお知らせ
労災保険の年度更新手続きの時期がきました。五月十五日までに手続きすることになっていますので報告書を作成し、納付書添えてお近くの銀行郵便局に納付してください。

このことについてのお問合せは池袋労働基準監督署(一五五六)へどうぞ。

★東京電力から
電気を安全に使っていただくため、屋内配線の定期調査をお願いします。

調査の結果はその場でお知らせしますので、不良箇所があるときは、信用ある電気工事店に依頼してすぐ修理して下さい。

修理がすみましたら、調査の際お渡しするハガキに修理内容をご記入のうえ、投函してください。

なお、調査は関東電気保安協会職員がこない身分証明書を持ってあります。

5月 上池袋三・四丁目、東池袋二丁目・五丁目、西池袋一・二丁目

6月 池袋一丁目・四丁目、池袋本町一丁目・四丁目