

参議院議員(地方区)投票率は

回数	執行年月日	全国平均	東京都	豊島区
第1回	22. 4. 20	61.12%	52.69%	51.8%
2	25. 6. 4	72.19	54.67	51.3
3	28. 4. 24	63.18	44.82	41.8
4	31. 7. 8	62.11	48.96	54.3
5	34. 6. 2	58.73	49.39	47.4
6	37. 7. 1	68.22	61.96	60.4
7	40. 7. 4	67.02	61.06	59.5
8	43. 7. 7	68.94	62.61	59.6

広報としま

世帯と人口
5月1日現在
前月比
人口 328,599 (+2,376)
男 164,551 (+1,333)
女 164,048 (+1,043)
世帯数 139,572 (+2,748)
(住民基本台帳による)

発行 東京都豊島区役所 豊島区東池袋1-18-1 金(981)1111 千170 編集 総務部広報課

えらぼう国のうちぞとになう人

わたくしたちは、自分のものを何か買物するとき、あれこれとかなが慎重に選びます。ところが「選挙」となると、買物をするときほど熱心に、また慎重になつていて欲しい。選挙は政治の出発点—あなたの意見を政治に反映させる唯一のチャンスです。選挙は危険です。よく考えて自分自身の判断で、もっとも適任と信じる人に投票いたしましょう。

参議院議員選挙

投票日……6月27日

投票時間 午前7時～午後6時

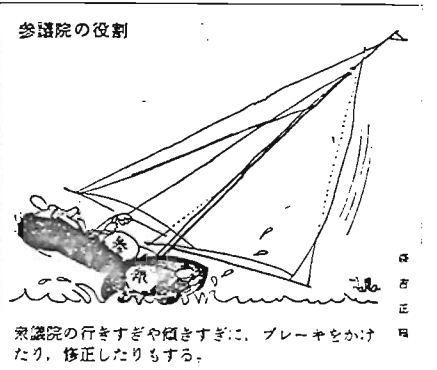
統一地方選挙に続いて参議院議員選挙の投票日も近づいてきました。参議院議員選挙は、ほかの選挙にくらべ、投票率(上表)が示すように、関心がうすいようです。しかも毎回本区の投票率は、全国平均を大きく下回っています。原因はいろいろ考えられますが、これから六年の長い期間、国政をまかす大事な選挙です。さきの区議会議員選挙で74.14%の投票率をさらに上積みできるよう、あなたの貴重な一票をもれなく投票しましょう。

- 今回の選挙のできる方
- ① 昭和二十六年六月二十八日以前に生まれ、昭和四十六年三月二日までに豊島区の住民基本台帳に記録されている方です。
 - ② 本年三月三日以後、本区に転入された方は、前住地(選挙人名簿に登録されているところ)で投票できます。
- 不在者投票のできる方
- ▽ やむをえない仕事、出張、職務について
 - ▽ 住所が移転し、選挙人名簿に登録されている区市町村外に居住中の方。
 - ▽ 病氣、負傷、妊娠、身体障害などで、投票当日歩行困難を見込まれる方。



(写真) 4月11日に行なわれた統一地方選の開票風景

- ◆ 不在者投票の方法はつぎの二つの方法があります
- ① 選挙人名簿に登録されている選挙管理委員会において「宣誓書」よりできます。この場合、印かんをご持参ください
- ② 「宣誓書」(用紙は選挙管理委員会にあります)を同封して、郵便で選挙人名簿に登録されている選挙管理委員会に投票用紙などを請求します。請求を受けた選挙管理委員会はつぎの用紙をお送りします。投票用紙へ自宅などで候補者



参議院の役割

氏名を記載し、無効となりません。ご注意ください。

不在者投票用封筒(この封筒は絶対に開かないでください。開くと投票できず、候補者氏名を書き添えてください)

以上の投票用紙を受けとった方は居住地、旅行先、所在地の選挙管理委員会で投票してください。この場合、届かなかった場合でも、選挙管理委員会へ九八—一—一へ。

二班編成の場合は六月十五日と二十五日の午後八時から豊島公会堂で開きます。

一班編成の場合は六月二十五日午後八時同じ公会堂です。くわしいことは豊島区選挙管理委員会へ九八—一—一へ。

二班編成の場合は六月十五日と二十五日の午後八時から豊島公会堂で開きます。

一班編成の場合は六月二十五日午後八時同じ公会堂です。くわしいことは豊島区選挙管理委員会へ九八—一—一へ。

二班編成の場合は六月十五日と二十五日の午後八時から豊島公会堂で開きます。

一班編成の場合は六月二十五日午後八時同じ公会堂です。くわしいことは豊島区選挙管理委員会へ九八—一—一へ。

ズバリお聞かせください

981-1133



6月1日からこの電話番号でお掛けになります。録音機があなたのお話しをお伺いいたします。一回の通話時間は2分間で切れます。ご利用は、要領よくお話しください。

なお、録音されたご利用は、翌日広報課から直接あなたに回答いたしますので、氏名、電話番号などもお話しください。

利用時間

- ☆平日 午後5時30分から 翌朝8時30分まで
- ☆土曜 午後0時30分から
- ☆日曜・祭日 一日中

電話番号(九八—一—一三三三)

※平常事務の時間中に、希望を述べたいが区役所へ行く暇がない—手紙を出したいが窓口がおからない—このようなときは98—1—1—1にお掛けになり内線273をお呼びください。これは広報専門の電話番号です



地方税法等の改正

扶養や基礎控除など 所得控除を引上げ

このたびの地方税法等の一部改正によって、昭和四十六年度特別区民税・都民税などについて、つぎのとおり負担が軽減されることになりました。

控除項目	改正前	改正後
基礎控除	30万円	100万円
扶養控除(1人)	8万円	9万円
扶養控除(2人以上)	10万円	11万円
基礎控除(基礎控除)	13万円	14万円
基礎控除(基礎控除)	2万5千円	2万7千5百円

なお、六月十日に納税通知書を郵送しますが、その税額は、すべて改正された税法等にもとづいて計算されたものです。

▽特別区民税・都民税関係
障害者・未成年者・老年者の非課税の範囲額が、三十二万円(改正前)から、三十五万円(改正後)に引き上げられました。

児童手当の請求をお忘れなく

毎年三月、七月、十一月は児童手当の支給月です。手当は支給月の末日に銀行に振り込まれますので、翌月初めに銀行に行き受取ってください。まだ手当を受けていない方で、つぎに該当される方は、至急申請手続きをとってください。手当は申請された月から支給します。

▽支給を受けられる方
区内に住んでいて、つぎの支給対象のお子さんを扶養している方です。ただし、特別区民税(市町村民税)の所得割額が一萬五千円以上ある年は、手当の支給が一時停止されます。

◆一般児童手当
赤ちゃんと義務教育終了前

▽電気ガス関係
電気およびガスに関する免税点が、それぞれつぎのとおり引き上げられました。

種別	改正前	改正後
ガス	二〇〇円	一、四〇〇円
電気	六〇〇円	七〇〇円

課税状況届の提出

六月二十三日までに、昭和四十六年度の特別区民税のわかる書類(例えば納税通知書など)と児童手当支給資格者証、ハンコをお持ちになって課税状況届(用紙は窓口にあります)を児童課税係までご提出ください。

なお、期限までに提出されないと、七月三十日の銀行振込ができない場合がありますのでご注意ください。

▽お問合せは児童係(内線切)へ

便利な「口座振替」で

特別区民税・都民税の第一期の納期限は、六月三十日です。第二期分は第四期分までは八月十日より、明年一月が元月まで納付月です。

お忙しいみなさんに代って、金融機関(銀行、信用金庫、信用組合)が、納期ごとに納税しつづける「口座振替」制度をご利用ください。

★大変便利です
納期ごとに金融機関や役所に行かなくてもすむので、お忙しい方、不在がちな方には特に便利です。

★納期限を忘れず
延滞金を払うことがありません。

★金融機関へ前納の申し出をすれば祝金金を受けられます。
★手続きは簡単です

「たばこ」は区内で買いましょ
「特別区たばこ消費税」というの区税のあることをご存知ですか?
本年度の予算でも、区税収入四七億円の約一九%にあたる約九億一千万円が計上されています。特別区民税に比べ重要な財源となつていきます。

この金額は、学校体育館など六カ所、保育所なら九カ所くらい建てられる金額に相当します。この税金は、豊島区に収められ、災害、疾病その他の理由で生活

区税の減税などが受けられます

生活保護法による扶助やその他の各扶助を受けている方や、災害、疾病その他の理由で生活が非常に苦しく、納税が著しく困難な場合は、納期限の七日前までおいでください。

納税者の秘密は固く守られ、それだけ事情により、納税の猶予(分割払い)、税額の減免あるいは、延滞金の免除等を受けられる制度ですから、安心してご相談ください。(課税課)

特別区民税・都民税の第一期分の納税

特別区民税・都民税の第一期分の納税は、六月十五日までに納付してください。

この金額は、六月十五日までに納付したときに支払われ、延滞金を払う必要はありません。

▽特別区民税・都民税の第一期分の納税
六月は、特別区民税・都民税の第一期分の納付月です。
お近くの銀行、信用金庫、信用組合、郵便局または区役所、出張所などで、お早めにお納めください。(納税課)



告知板・こくちばん
毎週水曜日の午後6時から区民センター音楽室で開きます。6月は2日ドヴォルザーク、弦楽四重奏第6番「アメリカ」他、9日メンデルスゾーン「交響曲第4番イ長調「イタリア」」他、16日モーツァルト「特選」解説は音楽評論家門馬直美氏、23日「ジャズ・特選」解説は音楽評論家青木洋氏、30日「ベリウズ・ヴァイオリン協奏曲第二」他、入場は無料です。

告知板
第十八回豊島区芸術展
6月11日から6月15日まで区民センター一階総合展示場で開きます。出品は日本画、洋画、彫刻などで区内在住の美術家・作家の力作を一堂に集めました。お気軽にご覧ください。

告知板
◇はかりの無料検査と計量相談
各種計量相談と家庭で使用されている体脂肪計、水銀計、はかりなどの無料検査を実施します。なお、修理も承ります。無料でご覧いただけます。
日時 6月19日(土)午前10時から午後4時まで
場所 長崎厚生会館 四五二二
長崎 27-18

告知板
◇体力年齢を測る会
体力年齢のテストのほか、体力相談、血圧測定も行ないます。お気軽にお出かけください。
6月6日(日)午前9時~12時
6月6日(日)午前9時~12時
地名町小学校(長崎島4の30の5)参加資格 満25才以上の方
申込み 直接会場受付または費用 無料
簡単な運動のできる服装をお願いいたします。くわしくは体育係(内線切)へおたずねください。

催し

◆土曜映画会
会場は区民センター五階。時間はいつでも午後一時から。6月5日「文と母の新橋旅行」12日「くろくおび大行」19日山のお天気がいい26日「日本の民家」です。
なお毎回ニュース・短編映画も上映いたします。

レコード・コンサート
毎週水曜日の午後6時から区民センター音楽室で開きます。6月は2日ドヴォルザーク、弦楽四重奏第6番「アメリカ」他、9日メンデルスゾーン「交響曲第4番イ長調「イタリア」」他、16日モーツァルト「特選」解説は音楽評論家門馬直美氏、23日「ジャズ・特選」解説は音楽評論家青木洋氏、30日「ベリウズ・ヴァイオリン協奏曲第二」他、入場は無料です。

ご家庭の奥さま方へ

ご自分の年金を大切にしたいですね

勤め先で厚生年金や共済組合などに加入されているご主人は、老後は老齢年金で、そして病氣やケガのときは障害年金で、生活が保障されることになっていきます。しかし、奥さんには、ご自分の老後のための年金は、もちろん、病氣やケガなどのときの保障は、何もありません。

そこで、奥さんがご主人となるときのために、今から国民年金に加入させませんか。

老後は、ご主人は厚生年金が共済組合などから、奥さんは国民年金から、夫婦そろって年金が受けられるわけです。もしもご主人に万一のことがあった場合は、遺族年金のほかに、国民年金からは母子年金が受けられます。

▽加入できる年齢
二十歳以上五十九歳未満の方

▽福祉年金の支給制限緩和
福祉年金や、老人医療費助成の請求をされた方は、毎年「所得状況届」を提出してください。

福祉年金の支給制限緩和

年金も増額に

福祉年金は、受給権があっても、本人や配偶者及び扶養義務者に一定額をこえる所得があるときや、本人の受けている公的年金などが一定額以上であるときは、年金が受けられないことになっていますが、この制限も年々緩和され、今年も法律改正によって次表のように制限が緩和されるとともに、年金額も増加することになりました。

福祉年金を受けられる所得と公的年金額

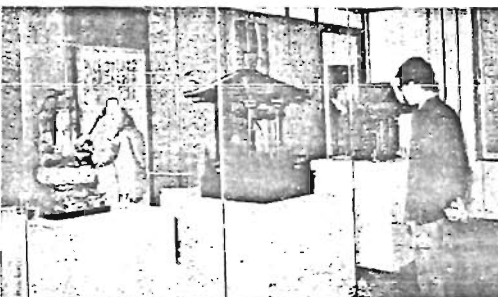
Table with 4 columns: 種別, 改正前, 改正後, 実施時期. Rows include 本人所得, 配偶者・扶養義務者所得, 厚生年金等, 障害・公務員扶助料等.

福祉年金額

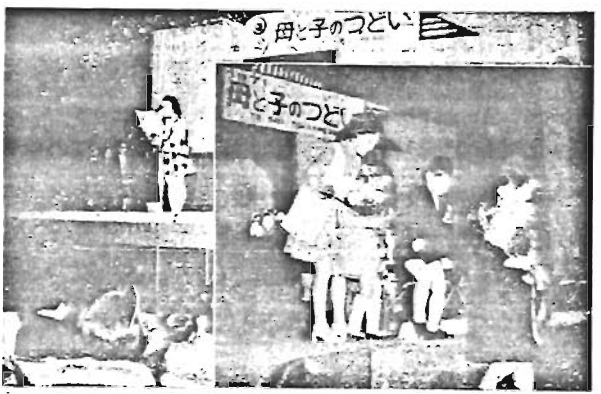
Table with 4 columns: 種別, 改正前, 改正後, 実施時期. Rows include 老齢福祉年金, 障害, 母子・孤児.

得状況届」を出していただくことになっていきます。これは、その年の五月から翌年四月までの福祉年金が受けられるかどうかまたその年の十一月から一年間有効の老人の医療証が交付されるかどうかをきめる大切な届けです。もし期間内にこの手続きを済ませないと、その決定がおくれ、年金が受けられなくなったり、老人医療証が交付されなくなる場合がありますので、忘れずに届けましょう。

ここでしか見られない
洞雲寺の寺宝展



あの日この日 カメラ ニューズ



あなたももう立派な社会人
新就職者激励大会

76年の歴史に終止符
拘留所の解体工事始まる

告知板・こくちばん
募集
6月16日から8月4日まで毎週水曜日午後6時から8時30分まで

告知板・こくちばん
募集
6月16日から8月4日まで毎週水曜日午後6時から8時30分まで

告知板・こくちばん
募集
6月16日から8月4日まで毎週水曜日午後6時から8時30分まで

実施場所	種 位		時間
	接 種	検 診	
会館	6月10日	8日	午後2時から 3時30分まで
小学校	6月12日	9日	
小学校	6月14日	11日	午後2時から 3時30分まで
小学校	6月16日	13日	
小学校	6月18日	15日	午後2時から 3時30分まで
小学校	6月20日	17日	
小学校	6月22日	19日	午後2時から 3時30分まで
小学校	6月24日	21日	
小学校	6月26日	23日	午後2時から 3時30分まで
小学校	6月28日	25日	
小学校	6月30日	27日	午後2時から 3時30分まで
小学校	7月1日	28日	
小学校	7月2日	29日	午後2時から 3時30分まで
小学校	7月3日	30日	
小学校	7月4日	7月	午後2時から 3時30分まで
小学校	7月5日	7月	

予防接種を受けましょう
六、七月の子定はつきのとおりです。かわい、走ちゃん、健康を守るため必ず受けましょう

PRコナ
「たばこ」は区内で
大谷区役所の
区では心身障害者の方々に希望をもつていただくため、「さくら」の家を昨年十月に開設、大変よろこばれております。しかし、このような施設も利用できない重症の人たちがまだ多数おられると思えます。そこでこの方々のために、ご本人やご家族のご意見などをお聞



きして『希望の椅子』を作成いたしました。この椅子は、安全保持の椅子にステンレス製の便器と、デコラ製の机を取り付けた座り心地のよい美しい椅子です。この椅子は重症の方も、長時間健康的に安心してご利用できるよう設計されています。また児童の方はこの椅子で読書、テレビ、食事なども楽しくできるようなっております。



今後、希望に満ちた明るく楽しい毎日をすごしていただき、また少しでも介護者のお役に立てばと願っております。この椅子は、次の方に無料で給付いたします。区内に居住し、身障手帳または愛の手帳の交付を受けた者でつぎの要件を備えている方です。▽身体障害者(児)については下肢または体幹に係る障害の程度が三級以上。

▽精神障害者(児)については判定基準一、二度で肢体不自由と合併する。
▽希望の方は福祉事務所の身体障害者福祉司、または精神薄弱者福祉司(内線三四三)までどうぞ。

▽種痘(第一期)
昭和44年7月1日から同年12月31日までに生まれた方
昭和45年1月1日から同年5月31日までに生まれた方
昭和45年6月1日から同年11月30日までに生まれた方
▽ジフテリア・百日せき・破傷風混合
第一期 昭和45年7月1日から同年12月31日まで
(三回式)ら同年12月31日まで
に生まれた方
第二期 昭和44年7月1日から同年12月31日まで
に生まれた方(昭和45年の春に第一期を完了した方)

▽再開園のお知らせ
新築のため休園していましたが、園舎が谷保保育園は、九月一日再開園する見通しとなりました。このため、休園に際して転園していただいたお子さんの関係もあり、新たに入所ご希望の方につきましまして、七月十五日までに入所申請をしていただくことになりました。

再開される同園は、南池袋三ー七四四にあって鉄筋二階建、収容定員は百名の見込みです。入所ご希望者は福祉事務所まで、申請されるようお知らせいたします。

お問い合せは福祉事務所(内線三四四)へ。
戦時中旧防空法の規定により防空に従事して負傷したり病気がかかったり、あるいはそれが原因で死亡した医療従事者の特別支給金が交付されます。
▽支給額 死亡者 七万円
負傷者 五万円
病人 五万円
▽申請期限 昭和四十七年二月二十九日
※医療従事者とは、医師・歯科医師・獣医師・薬剤師・産婆・保健師・看護婦です。
お問い合わせは厚生部福祉課(内線三二三)

死傷した医療従事者の方へ
職業相談・職場見学などをおこなった婦人パートタイム講習会を開催します。

☆公共職業安定所から
職業相談・職場見学などをおこなった婦人パートタイム講習会を開催します。

池袋・長崎保健所から
衛生相談所を開きます
もう十ヶ月も経つてくる暑い夏を健康で過ごしていただくこと、衛生相談所を開きます。ぜひご利用ください。
▽池袋西公園 六月二日
▽池袋西公園 六月九日
とき：午後一時～四時まで

☆東京都公署局から
このたび都公害防止条例の改正により、公害を発生する予測のある工場には、必ず公害防止管理者を置かなければなりません。このためその試験がつぎの要領で行なわれます。
☆受付期間は六月二十一日から六月二十六日まで
受付先は都公害局規制指導部指導課 二二四一七四一へ。

☆豊島郵便局から
だいたいなギラナスは、一ヶ月郵便貯金に、中でも定期貯金に大きくふやすのに有利です。皆さまの御協力を。

☆東京都公署局から
このたび都公害防止条例の改正により、公害を発生する予測のある工場には、必ず公害防止管理者を置かなければなりません。このためその試験がつぎの要領で行なわれます。
☆受付期間は六月二十一日から六月二十六日まで
受付先は都公害局規制指導部指導課 二二四一七四一へ。

☆豊島郵便局から
だいたいなギラナスは、一ヶ月郵便貯金に、中でも定期貯金に大きくふやすのに有利です。皆さまの御協力を。

☆東京都公署局から
このたび都公害防止条例の改正により、公害を発生する予測のある工場には、必ず公害防止管理者を置かなければなりません。このためその試験がつぎの要領で行なわれます。
☆受付期間は六月二十一日から六月二十六日まで
受付先は都公害局規制指導部指導課 二二四一七四一へ。

▽種痘(第一期)
昭和44年7月1日から同年12月31日までに生まれた方
昭和45年1月1日から同年5月31日までに生まれた方
昭和45年6月1日から同年11月30日までに生まれた方
▽ジフテリア・百日せき・破傷風混合
第一期 昭和45年7月1日から同年12月31日まで
(三回式)ら同年12月31日まで
に生まれた方
第二期 昭和44年7月1日から同年12月31日まで
に生まれた方(昭和45年の春に第一期を完了した方)

▽再開園のお知らせ
新築のため休園していましたが、園舎が谷保保育園は、九月一日再開園する見通しとなりました。このため、休園に際して転園していただいたお子さんの関係もあり、新たに入所ご希望の方につきましまして、七月十五日までに入所申請をしていただくことになりました。

☆豊島プール・オープン
二十七日から九月上旬までの午前九時～午後七時まで開きます。ところは南長崎六の一の二十(内線二二六)。(西武線東長崎下車徒歩七分)料金は二時間大人四十円、小人二十円です。なお小学生以下の利用者は、ごども一人につきおとなが必ず一人付添っていただきます。

☆区立雑司が谷保育園
再開園のお知らせ
新築のため休園していましたが、園舎が谷保保育園は、九月一日再開園する見通しとなりました。このため、休園に際して転園していただいたお子さんの関係もあり、新たに入所ご希望の方につきましまして、七月十五日までに入所申請をしていただくことになりました。

☆豊島区
今年、中学を卒業し、秋田から上京、理容店で見習いとして働き込んでいるのですが、まだ東京になれている、まだお金のたくわえもありません。

☆豊島区
今年、中学を卒業し、秋田から上京、理容店で見習いとして働き込んでいるのですが、まだ東京になれている、まだお金のたくわえもありません。

☆豊島区
今年、中学を卒業し、秋田から上京、理容店で見習いとして働き込んでいるのですが、まだ東京になれている、まだお金のたくわえもありません。

☆豊島区
今年、中学を卒業し、秋田から上京、理容店で見習いとして働き込んでいるのですが、まだ東京になれている、まだお金のたくわえもありません。

☆豊島区
今年、中学を卒業し、秋田から上京、理容店で見習いとして働き込んでいるのですが、まだ東京になれている、まだお金のたくわえもありません。

☆豊島区
今年、中学を卒業し、秋田から上京、理容店で見習いとして働き込んでいるのですが、まだ東京になれている、まだお金のたくわえもありません。

☆豊島区
今年、中学を卒業し、秋田から上京、理容店で見習いとして働き込んでいるのですが、まだ東京になれている、まだお金のたくわえもありません。

☆豊島区
今年、中学を卒業し、秋田から上京、理容店で見習いとして働き込んでいるのですが、まだ東京になれている、まだお金のたくわえもありません。

☆豊島区
今年、中学を卒業し、秋田から上京、理容店で見習いとして働き込んでいるのですが、まだ東京になれている、まだお金のたくわえもありません。

☆豊島区
今年、中学を卒業し、秋田から上京、理容店で見習いとして働き込んでいるのですが、まだ東京になれている、まだお金のたくわえもありません。

☆豊島区
今年、中学を卒業し、秋田から上京、理容店で見習いとして働き込んでいるのですが、まだ東京になれている、まだお金のたくわえもありません。

☆豊島区
今年、中学を卒業し、秋田から上京、理容店で見習いとして働き込んでいるのですが、まだ東京になれている、まだお金のたくわえもありません。

☆豊島区
今年、中学を卒業し、秋田から上京、理容店で見習いとして働き込んでいるのですが、まだ東京になれている、まだお金のたくわえもありません。

☆豊島区
今年、中学を卒業し、秋田から上京、理容店で見習いとして働き込んでいるのですが、まだ東京になれている、まだお金のたくわえもありません。

☆豊島区
今年、中学を卒業し、秋田から上京、理容店で見習いとして働き込んでいるのですが、まだ東京になれている、まだお金のたくわえもありません。

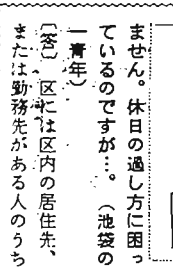
☆豊島区
今年、中学を卒業し、秋田から上京、理容店で見習いとして働き込んでいるのですが、まだ東京になれている、まだお金のたくわえもありません。

☆豊島区
今年、中学を卒業し、秋田から上京、理容店で見習いとして働き込んでいるのですが、まだ東京になれている、まだお金のたくわえもありません。

☆豊島区
今年、中学を卒業し、秋田から上京、理容店で見習いとして働き込んでいるのですが、まだ東京になれている、まだお金のたくわえもありません。

☆豊島区
今年、中学を卒業し、秋田から上京、理容店で見習いとして働き込んでいるのですが、まだ東京になれている、まだお金のたくわえもありません。

☆豊島区
今年、中学を卒業し、秋田から上京、理容店で見習いとして働き込んでいるのですが、まだ東京になれている、まだお金のたくわえもありません。



☆豊島区
今年、中学を卒業し、秋田から上京、理容店で見習いとして働き込んでいるのですが、まだ東京になれている、まだお金のたくわえもありません。

☆豊島区
今年、中学を卒業し、秋田から上京、理容店で見習いとして働き込んでいるのですが、まだ東京になれている、まだお金のたくわえもありません。

☆豊島区
今年、中学を卒業し、秋田から上京、理容店で見習いとして働き込んでいるのですが、まだ東京になれている、まだお金のたくわえもありません。

☆豊島区
今年、中学を卒業し、秋田から上京、理容店で見習いとして働き込んでいるのですが、まだ東京になれている、まだお金のたくわえもありません。

☆豊島区
今年、中学を卒業し、秋田から上京、理容店で見習いとして働き込んでいるのですが、まだ東京になれている、まだお金のたくわえもありません。

☆豊島区
今年、中学を卒業し、秋田から上京、理容店で見習いとして働き込んでいるのですが、まだ東京になれている、まだお金のたくわえもありません。

☆豊島区
今年、中学を卒業し、秋田から上京、理容店で見習いとして働き込んでいるのですが、まだ東京になれている、まだお金のたくわえもありません。

☆豊島区
今年、中学を卒業し、秋田から上京、理容店で見習いとして働き込んでいるのですが、まだ東京になれている、まだお金のたくわえもありません。

☆豊島区
今年、中学を卒業し、秋田から上京、理容店で見習いとして働き込んでいるのですが、まだ東京になれている、まだお金のたくわえもありません。

☆豊島区
今年、中学を卒業し、秋田から上京、理容店で見習いとして働き込んでいるのですが、まだ東京になれている、まだお金のたくわえもありません。

☆豊島区
今年、中学を卒業し、秋田から上京、理容店で見習いとして働き込んでいるのですが、まだ東京になれている、まだお金のたくわえもありません。

☆豊島区
今年、中学を卒業し、秋田から上京、理容店で見習いとして働き込んでいるのですが、まだ東京になれている、まだお金のたくわえもありません。

☆豊島区
今年、中学を卒業し、秋田から上京、理容店で見習いとして働き込んでいるのですが、まだ東京になれている、まだお金のたくわえもありません。

☆豊島区
今年、中学を卒業し、秋田から上京、理容店で見習いとして働き込んでいるのですが、まだ東京になれている、まだお金のたくわえもありません。

☆豊島区
今年、中学を卒業し、秋田から上京、理容店で見習いとして働き込んでいるのですが、まだ東京になれている、まだお金のたくわえもありません。

☆豊島区
今年、中学を卒業し、秋田から上京、理容店で見習いとして働き込んでいるのですが、まだ東京になれている、まだお金のたくわえもありません。

☆豊島区
今年、中学を卒業し、秋田から上京、理容店で見習いとして働き込んでいるのですが、まだ東京になれている、まだお金のたくわえもありません。

☆豊島区
今年、中学を卒業し、秋田から上京、理容店で見習いとして働き込んでいるのですが、まだ東京になれている、まだお金のたくわえもありません。

☆豊島区
今年、中学を卒業し、秋田から上京、理容店で見習いとして働き込んでいるのですが、まだ東京になれている、まだお金のたくわえもありません。