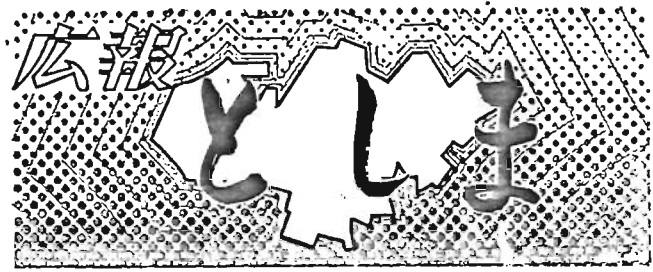


世帯と人口
8月1日現在

人口	326,367(-1,353)	前月比
男	163,293(-648)	
女	163,074(-705)	
世帯数	138,817(-1,115)	
(住民基本台帳による)		



発行 東京都豊島区役所 豊島区東池袋 1-18-1 電話(981)1111 千170 編集 総務部広報課

おとしよりの健康を守る
健康診査を行ないます
健康で毎日が楽しく過せるよう
六十五歳以上(明治39年4月1
日以前の出生者)を対象に健康診
査を無料で行ないます。
該当者には通知を差しあげます
とき：9月1日～9月30日まで
ところ：老人健康診査会場の表
示してある病院・医院
なお、一般診査の結果、もっと
くわしく調べる必要があるときは
精密診査を受けられます。

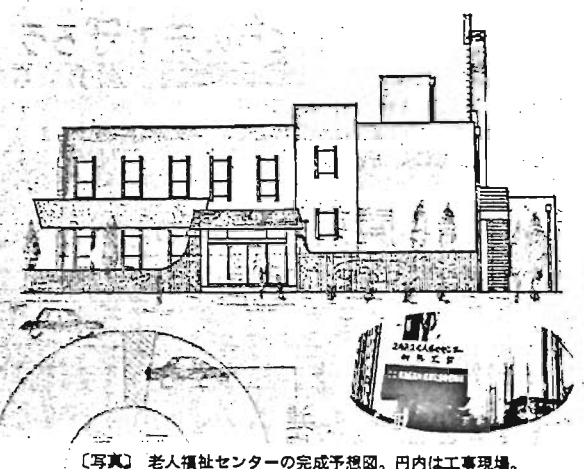
おとしよりの殿堂

明春オープン目指す 老人福祉センター

都市の過密化は、老人にとっても住みにくい社会環境を生み出していま
す。本区では、この問題をいち早く重視し、従来から老人福祉向上のため
に、地道な施策をおし進めてきましたが、とくに明春オープンを目指す
老人福祉センターの建設が注目されています。同センターは、二か年
計画のもとに、用地取得費を含め総工費一億九千万円をかけて、南池袋三
丁目四〇番に設けようとするものです。

いこいと教養とレクリエーションに
他に例を見ない総合施設

このセンターは、区内にお住まいのおとし
よりのための娯楽、集会、浴室などが設け
られるほか、生活、就労、健康の各種相談
および後退機能回復訓練などを行ない、安
らかな生活が送られるよう設計され、早く
もその完成が待たれています。



〔写真〕 老人福祉センターの完成予想図。円内は工事現場。



長寿を祝う
区をあげて多彩な催し
ながいあいだ社会につくってこられたおとしよりを敬い、
長寿をお祝いするため、区ではことしも多彩な催しを行な
う計画をたて、いまその準備を進めています。ひとりで
も多くの参加が期待されるようお持ちしています。

敬老大会
区では、老人クラ
ブ連合会、社会福祉
協議会と共催で六十
歳以上の方を対象に
敬老大会を開きます
とき：九月十五日
午前の部 九時三
十分 午後の部 二
時三十分から
ところ：豊島公会堂
※：満員の際は、お断わりするこ
とがありますので、お早目。

敬老金
すでにお申し出のあった七十
五歳以上の方(一年以上区内居住
者)に、九月十五日頃、民生委員
を通じて敬老金をお贈りします。

はり・灸・マッサージ
はり、灸、マッサージ師会のこ
協力により、七十歳以上の方を対
象に、無料奉仕

地域敬老会
町会、婦人会などで催す敬老会



**希望の椅子を
贈ります**

先頃、本区独自の事業として、
重症心身障害者(児)に、机
特殊便器付の「希望の椅子」を
お贈りしたところ、本人はもと
より家族の方がたから、日常生
活のうえに非常に役立つと喜ば
れています。
なお、この椅子はからだの不
自由なおとしよりにも非常に適
していることがわかりましたの
で、つぎの方にも無料で給付す
ることになりました。
▽：区内にお住いの六十歳以上
の方。
▽：歩行が困難で、外出ができ
ず、用便などに支障があり、
この椅子を利用できる方。
ご希望の方は福祉事務所(内
線30・35)または民生委員にお
申し出てください。

**訪問診査が
受けられます**
六十五歳以上のねたきり老人
の方で、日常生活にこのほか
支障をきたしている……このよ
うな方のために医師の訪問診査
を受けることができます。
ご希望の方は、老人健康診査
のお知らせと同封のハガキに希
望の医師名をご記入のうえ、お
申込みください。通って区民課
保健衛生係(内線39)からご通
知いたします。

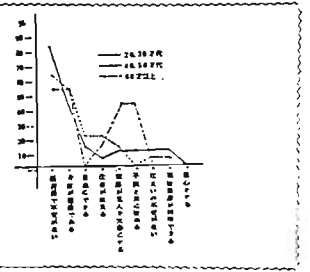


無料奉仕
はり・灸・マッサージ師会
とき：九月二十一日(火)
申込受付：当日午前10時から午後
二時まで、奉仕会場で受付。

管	内	場
第1	出張所管内	会 豊島区池袋二丁目
第2	"	池袋東 豊島区池袋三丁目
第3	"	池袋西 豊島区池袋四丁目
第4	"	池袋南 豊島区池袋五丁目
第5	"	池袋北 豊島区池袋六丁目
第6	"	池袋東 豊島区池袋七丁目
第7	"	池袋西 豊島区池袋八丁目
第8	"	池袋南 豊島区池袋九丁目
第9	"	池袋北 豊島区池袋十丁目
第10	"	池袋東 豊島区池袋十一丁目
第11	"	池袋西 豊島区池袋十二丁目

無料入浴
区浴場組合の厚意により七十
歳以上の方は、九月十五日に限り
無料でお風呂に入れます。

寿手帳
六十五歳になられた方には、郵
送で寿手帳を贈りします。
くわしくは福祉課(内線31)へ。



幸せな老後は……
健康が第一
経済安定と

モニターの目
今年度第一回の区政モニター
三十九名による「老人福祉対策
について」のアンケートのなか
から「老後を幸せに暮らすため
には、何が一番大切だと思います
か」について回答を求め
たところ、右図のような
結果をみました。
数字が示すように、経
済的な安定と健康である
ことが、一番望まれてい
ることが見られます。
つきに家族との問題に
ついては以外と低く、全体的に
は現在の家族形態から、経済的
安定と健康であれば「自分の生
活は自分で」という考え方が強
くなってきているようです。年
代別では経済面と健康について
は、一様が高いが、経済的側面
では20～30歳代で83.3%と、
きわだっており、一方家族関係
について見ると「家族が老人を
大事にする」「子供と共に住め
る」について、60歳以上はそれ
ぞれ42.9%回答しているのに
対し、20～30歳代は11.1%、
40～50歳代では「家族が老人を
大事にする」14.3%、「子供
と共に住める」はゼロ。高令者
と若年層との考え方に、いちじ
るしい相違が見られています。



【写真】大正12年9月1日午前11時58分44秒
関東地方に震度6(烈震)の大地震がおそい、無気味な大砂塵が空をおおった。(東京都消防庁提供)

関東大地震はマグニチュード(地震の規模を表す単位で記号はM)七・九、その他新潟地震(昭和三十九年)はM七・五、十勝沖地震(昭和四十二年)はM七・九、ロスアンゼルス地震(昭和四十六年)はM六・六でした。広島に落とされた原爆はM六・〇に相当します。

関東大地震を経験されてなくても地震のもつエネルギーの膨大さがおわかりになることでしょう。

※マグニチュードが一ふえる
と地震のエネルギーは三十倍
以上になります。

もし今、関東大地震クラスの地震が発生したら、都市機能が集中し、人口が過密した東京は、言語に絶する被害を受けるであろうことは、容易に想像されます。

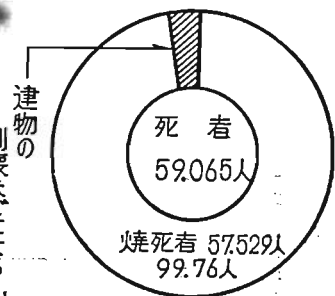
ところが、地震に対する根本的な対策としては、都市を改造することですが、これは財政、

地域社会など種問題が山積しており、一朝一夕に改造できるものではありません。また現時点では、確実に地震を予知することもできません。

そうなる地震が発生した場合、いかにして生命を守り、被害を拡大させないようにするか、の対策を緊急に講じなければなりません。そのため東京都では、震災予防条例を制定(九月都議会の子定)し、区では、区内の都市構造の再開発について豊島区再開発基本計画審議会において検討中です。その他緊急対策を講ずる手段として、警視庁・消防庁・第四建設事務所などを構成員とする震災対策プロジェクトチームを設置するなど、の対策を講じておられますが、ほんのりとも区民のみならず、一人一人の地震に対する心がまえが大変なことは、いまでもありません。

「地震で一番恐ろしいこと」……
つぎの図をくらんでください。

関東大地震のときの被害(旧東京市内)



焼失棟数 218,994棟
焼失面積 35.96 km²
(豊島区面積の約2.7倍)

この図でわかるように、旧東京市内の人命の被害は、地震による直接的被害よりも、第二次的に発生した火災による犠死者が多いことです。家にいるときは何よりもまず火の始末を(外にいるときは流石・飛石などの混乱にまぎこまれないように)することが大切です。

地震が発生しますと
・電話が不通になり、消防署への通報ができなくなる。
・橋の落下、電柱の倒壊、道路の損壊などで消防車がいかれない場合もある。
・水道管の破裂や送電線が切断され、水道が断水して消火栓が十分に使用できなくなる。
このように十分に予想されず、かきこらに一件の火災でも始末できないと被害が大きくなります。

グラグラと揺れると無気味でもあり、建物が倒れると思えばあわてて外に飛び出す人がいるようですが、よほど木造の老朽住宅でない限り倒れることはないと思ってください。

(木造住宅の推定倒壊率 一〇〇〇棟に対し



倒壊などによる
死者 59,065人
焼死者 57,529人
99,766人

重点事項
ことしの重点は、歩行者事故とくに子どもと老人の事故の防止で、あわせて飲酒運転の絶滅をはかることです。

土曜・日曜は子どもの事故が多く発生する傾向にあります。幼児のとび出しや危険な遊びの防止をはかるために「愛の一声」運動を心がけましょう。

秋の交通安全運動実施
今年の秋の交通安全運動は、九月二十七日(月)から十月六日(水)までの十日間にわたって行なわれます。

目的
この運動は、歩行者・運転者・運転者の雇主・その他路上交通に関係するすべての人に交通安全思想の周知徹底をはかり、正しい交通ルールの実践を習慣づけ、交通事故防止の徹底をはかることを目的とします。

月	日	会 場
9月	16(木)	小学校
	17(金)	池袋中学校
	18(土)	池袋中学校
	20(月)	池袋中学校
	21(火)	池袋中学校
	22(水)	池袋中学校
	23(木)	池袋中学校
	24(金)	池袋中学校
	25(土)	池袋中学校
10月	2(日)	池袋中学校

※時間は午後6時から8時まで
※スリッパをご用意ください。(区民センター、十文字学園は不要)

特別区民税の未申告者の実態調査を行ないます
本年度の特別区民税・都民税の申告については、二月に申告書をお送りしましたが、相当数の未申告者があったため、それらの方には、再度申告されるよう六月に申告書をお送りしました。

大部分の方からは申告書が提出されましたが、なお未提出の方がありますので、課税の公平を期するため、これらの方を個別に訪問し、昨年中の収入状況を調査することになりました。調査は、九月中旬から十一月

募集
消費生活センターの衣料品の運び方と加工の問題点をテーマに9月21日(火)午後1時30分から区民センター第三会議室で開きます。

講師は消費生活コンサルタントの松田智恵子氏です。定員は50名申込みは10日から消費生活センターへ電話してください。

○ママの休日へご招待
お仕事に、お子さんの養育に毎日忙しいお母さんの方を静岡県真羽みかん園へ招待します。期日は10月28日(水)。募集定員は30名ですが、学校へあがる前のお子さん一人をつけて行きます。お弁当とお菓子は区で用意します。

お申込みは9月1日から9月30日まで各地域の民生委員へどうぞ。なお、参加希望者が定員をこえてきたときは、選定委員会で参加者をきめます。

お問合せは福祉課(313)へ。
○15ミリ発声機操作講習会
開催期日
第一回 9月28日・30日・10月4日・5日・7日
第二回 10月8日・11日・12日
14日・15日
昼の部は午後2時～5時
夜の部は午後6時～9時
対象 区内在住・在勤で満十八歳以上の方
定員 各回とも30名
会場 区民センター五階映写室
受付 9月17日(金)午前9時から。定員をこえたときは18日に抽選します。

申込方法と問合せ
申込書に所定事項を記入のうえ、文化係(内線切)・区民センター五階へ。
○青年教室各コースのご案内
・華道11月1日から
・社交ダンス11月1日から
・ペン習字11月1日から
・レクリエーション11月1日から
・話し方11月1日から
各コースとも定員40名。申込先こくわしいことは社会教育係(内線切)までどうぞ。

告知板・こくちばん
お申込みは9月1日から9月30日まで各地域の民生委員へどうぞ。なお、参加希望者が定員をこえてきたときは、選定委員会で参加者をきめます。

お問合せは福祉課(313)へ。
○15ミリ発声機操作講習会
開催期日
第一回 9月28日・30日・10月4日・5日・7日
第二回 10月8日・11日・12日
14日・15日
昼の部は午後2時～5時
夜の部は午後6時～9時
対象 区内在住・在勤で満十八歳以上の方
定員 各回とも30名
会場 区民センター五階映写室
受付 9月17日(金)午前9時から。定員をこえたときは18日に抽選します。

申込方法と問合せ
申込書に所定事項を記入のうえ、文化係(内線切)・区民センター五階へ。
○青年教室各コースのご案内
・華道11月1日から
・社交ダンス11月1日から
・ペン習字11月1日から
・レクリエーション11月1日から
・話し方11月1日から
各コースとも定員40名。申込先こくわしいことは社会教育係(内線切)までどうぞ。

年金だより

七十歳以上の方は
老齢福祉年金を請求しましょう

九月十五日は「敬老の日」です。お年寄りのみなさんが永年社会につくされたことに感謝し、これからも末長く健康な毎日を送りてくれますよう心からお祈り申しあげます。

さて、七十歳以上の方が受けられる老齢福祉年金の請求はもうお済みですか。老齢福祉年金は七十歳以上の方であれば、たとえ請求する権利がありません。しかし、この福祉年金は全額国の負担でまかなわれているため、支給についてはいろいろの制限が設けられています。

☆年金額

二万四千元(月額二千円)
ことしの十一月から二万七千六百円(月額二千三百円)になります。

☆請求できる方

日本国民で、日本に住所がある七十歳以上の方(昭和四十六年十一月からは、国民年金法で定める二級程度の障害があるときは、六十五歳以上の方)です。

☆時効

請求をしないと五年で時効となり年金が受けられなくなりま

☆年金額

二万四千元(月額二千円)
昭和四十六年十一月から二万七千六百円(月額二千三百円)
☆年金を受けられる公的年金額と所得額

つぎのいずれにも該当する方が受けられます。

- 1. 本人の恩給等の公的年金がつぎの金額未満であるとき
- ア 恩給、厚生年金、普通扶助料等の場合

二万四千元(十一月からは二万七千六百円)
イ 戦争公務にもとづく扶助料等の場合

十七万七千七百円(十月からは准尉以下の公務扶助料を受けている方は金額に関係なく福祉年金が全額支給されます。)

2. 本人の前年中の所得額が三十五万円以下であるとき。

3. 配偶者または扶養義務者の前年中の所得が下表の額未満であるとき

医療、障害者、特別障害者、老年者、寡婦等の控除を受けた方の場合は、一定の額が右の所得額に加算されます。

☆請求手続

—老人医療証は請求されましたか—

都内にお住まいのお年寄りに医療費を助成する制度があります。

これは、昭和四十四年十二月一日から設けられたもので、福祉年金の受給者などを対象に、医療費の本人負担分を東京都がかわって支払う制度です。

◇助成を受けることができない方

都内にお住まいの七十歳以上の方で、つぎのいずれかに該当する方です。

- ・福祉年金を受けないことのできる人
- ・他の公的年金を受けているために、福祉年金は受けられないが、本人の所得が三十五万円以下で、配偶者、扶養義務者の前年中の所得

扶養親族数	所得額
0人	881,500円
1人	1,059,000円
2人	1,174,000円
3人	1,289,000円
4人	1,404,000円
5人	1,519,000円

つぎのものをおもちになって国民年金課給付係(内35線)へおいでください。

・戸籍抄本 一通

・住民票の世帯全員の写し(住所地の区役所出張所に請求すれば、手数料は無料でもらえます。)

・本人または配偶者が公的年金を受けている場合は、その証書

・印かん

が一定額未満(福祉年金の場合と同じ)であること。

◇助成する医療費の範囲

・国民健康保険被保険者の本人支払分(医療費の30%)

・各種社会保険被扶養者の本人支払分(医療費の50%)

◇助成の方法

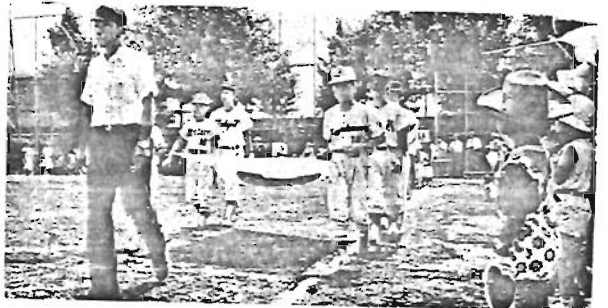
・東京都から「医療証」を交付します。

・東京都と契約した医療機関に「医療証」と健康保険証をいっしょに提示して医療を受けます。

・医療機関が本人支払分をまとめて東京都に請求します。

◇請求手続

福祉年金の請求手続きをすれば、同時にすませたことになります。



甲子園の向うを張って
～少年野球大会開かる～

区少年野球大会は、8月13日から区営グラウンドで開催されました。この日東京消防庁音楽隊の演奏するリズムにのって、参加35チーム、800人は甲子園裏の堂々たる入場行進。開会式後、24日までトーナメントで優勝が争われたが、応援に駆けつけたママたちは、わが子のプレーにヤンヤの声援。これまた都市対抗戦張りでした。



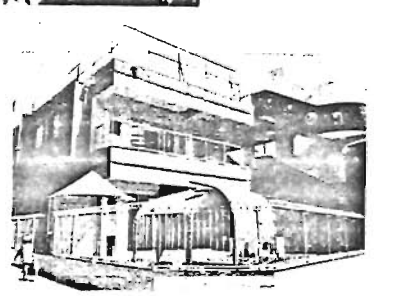
981-1133
この電話は休日・夜間でも利用できます。



モテています—
ボクは「都電文庫」

ボクは、大塚駅から錦糸町まで走り続けていた、16系統のチンチン電車でした。しかし都営交通事業再建計画とあわせて、ことし3月17日にクビになりました。でも今は、チビちゃんの都電文庫として大塚公園内に治まり二度目のお勤めに喜びを感じています。この間は本、テレビに出まして、今テレビにいるところですよ。ハイ。

解体工事終了
再開待つか、旧スガモプリズン
園地的に話題をまいた、旧スガモプリズンの解体工事が始まったのは去る4月。今はこらんとおり原っぱ同様、ここに都心豊島の再開を待たせて、いよいよ公園、駐車場、バスターミナルや高速道路のランブウェイ、そして大きなビルが「動き出す池袋改造もそう遠くないさぞうだ。



羨いも新たに
「南池袋保育園」完成

池袋三丁目旧維新谷保育園跡に昨年12月から工事を進めていました。南池袋保育園がこのほど完成。9月1日から開園することになりました。同園は敷地との関係から屋上に特殊塗装を施した運動場を設けたのが特徴。もうすぐお友だちといっしょに可愛い園児の哭声が聞えてくることでしょう。

告知板・こくちばん
◆第4回成人大学開講
9月23日から11月4日まで毎週木曜午前10時から12時まで区民センター5階視聴覚室で開きます
内容は心理学講座「児童心理」講師は、園原キリスト教大学助教授原喜英先生、区内在住の25歳以上の方なら、どなたでも参加できますが、全開講を通して受講できる方をのぞみます。定員は10名で先着順に受け付け。申込みは9月3日から直接社会教育第一係(内線418・419)の窓口かまたははがきでどうぞ。
◆主婦の教室
10月から毎週一回、十七回のコースで開きます。
科目は、料理、ペン字、毛筆、茶華道、話し方で区内在住の主婦の方が対象です。定員は各料40名希望者は申込書にハガキを添えて9月20日午前10時から午後5時まで文化係(内線417)へ。

催し

レコードコンサート
毎週水曜日の午後6時30分から8時まで区民センター五階の音楽室で開きます。9月は、1日モーツァルト「交響曲第41番(長調ハジュビター)」8日ヨハン・シュトラウス特集「美しく青きドナウ」他。22日チャイコフスキー「ロメオとジュリエット」他。29日シューベルト特集「門馬直美氏の解説を交えて「未完成交響曲」「歌曲集」を予定。お問合せは文化係(417)へ。
*土曜映画会
土曜日の午後1時から区民センター1映写室で開いています。

告知板・こくちばん
9月11日(土) 果物園遊覧(果物園の八の二電話三三〇八)で行ないます。
内容は「ガイドによるおはなし、えいが、リズムあそび、うた」で一年生以下は午後2時から、二年生以上は午後2時40分からです。



「たばこ」は区内で買いましよ！『特別区たばこ消費税』は大切な区の財源です。

お子さんについての なやみを教育相談で

お子さんの教育について、なやみやご相談のある方はごさいませんか。

本区では、このような問題の解決の一助にと、つぎのように教育相談を行なっております。

お子さんのしつけ、家庭教育環境、性格、交友、学習などについてご相談のある方は、区教育総合研究室内の教育相談室をお気軽にご利用ください。

△対象

- ◎区立小・中学校に在籍する児童・生徒およびその保護者
- ◎区内在住の未就学児および高校生などとその保護者

△相談日

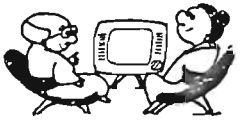
月～金曜 午後一時～五時
土曜 午前十時～午後三時
△申込方法はつぎのとおりです

物質的な福祉対策は、自宅で家族とともに生活している人はまず心配度が少ない。しかし、精神的な福祉は欠けていくのではないかと。例えば講師をまわって老人に生きる楽しみを与えるような話を、あるいはドクターに健康管理の話を聞く等の催しを一月一、二回でも出来るよう区が補助して町会主催等で行なうようにはどうか。

この場合、施設の問題は不可欠の条件である。

(千川町 大橋義夫 33歳)

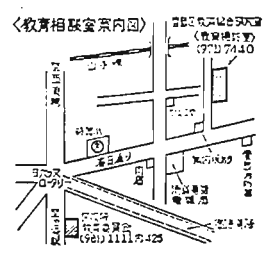
老人福祉対策についての モニターアンケートから



「一人暮らし老人」の孤独感や身寄りのない隔絶感であり、やはり何らかの「はげみ」が必要である。

孤独の解消には、どうしても後顧のうれい(生活の保障)を取りのぞいてやり、趣味(例えば碁とか、将棋、俳句など)で結びあえる場をつくってやることが必要ではないか。

もちろんその場合大切なのは老人たちが自主的に動くのは、期待できないので、呼びかけるとか、交通費を負担してやるとかのおお立てが条件になると思ふ。(南大塚 伊藤卓夫 30歳)



△相談料 無料
△このことについてのお問い合わせは、つきへどうぞ
・教育委員会指導室(内線40)
・豊島区教育総合研究室教育相談室 07-7440
東池袋二の三十八の十

会場	曜日	会場	所在地	検査内容	時間
9月1日	日	水木金月火水木金月	4-36-1	循環器検査	午後2時から3・30分まで
2日	月	文高時日	4-12-1	呼吸器系検査	
3日	火	成田留出谷	2-51-4	呼吸器系検査	
4日	水	小池小学校	2-43-1	呼吸器系検査	
5日	木	小池小学校	2-43-7	呼吸器系検査	
6日	金	小池小学校	4-453	呼吸器系検査	
7日	土	小池小学校	2-1053	呼吸器系検査	
8日	日	小池小学校	2-18-24	呼吸器系検査	
9日	月	小池小学校	2-12-1	呼吸器系検査	
10日	火	小池小学校	2-10-11	呼吸器系検査	
11日	水	小池小学校	4-40-1	呼吸器系検査	
12日	木	小池小学校	2-39-2	呼吸器系検査	
13日	金	小池小学校			
14日	土	小池小学校			
15日	日	小池小学校			
16日	月	小池小学校			
17日	火	小池小学校			
18日	水	小池小学校			
19日	木	小池小学校			
20日	金	小池小学校			

健康診断を 実施します

みなさんの健康は、いかがですか。結核や成人病、慢性呼吸器系疾患は、知らないうちに侵されている場合もあります。一年に一回は健康診断をうけて自分の健康を確かめましょう。

検査はすべて無料です。※会場のうち池袋第五小学校、豊成小学校、仰光小学校、大塚小学校の四会場では、別に呼吸器系検査を行いますが、検査に時間がかかるため、検査できる人員は五十名程度になります。お早にめおいでください。※循環器系検査は満三十歳以上の方で、血圧測定、尿検査、成人病指導などを行いません。※呼吸器系検査は満十八歳以上の方で内科診察、尿検査、肺機能検査などを行いません。※検査の結果、精密検査を必要とする方には二週間以内に連絡します。

10月1日から 共同募金

区立大塚中学校校庭 少年野球などに開放

区では中学校の施設を一般スポーツ用に開放する事業の三校目として、区立大塚中学校の校庭を開放いたします。

▽場所 大塚中学校校庭 (豊島区西果崎三十七の二)

▽開放種目
サッカー 少年野球

▽対象 いずれも小・中学生

▽開放をはじめの日から
九月十二日(日) から

▽開放日・時間
毎月第一日曜 サッカー
毎月第二日曜 少年野球
から第五日曜 少年野球
と国民の祝日

みなさんの胸に 10月1日は 都民の日です。

10月1日は、都民の日です。遠く空の下でこどもたちが胸につけてください。

区役所・出張所にあります。一コ 三十円

区民陸上競技大会
ことしもおなじのとおり区民陸上競技大会を開きます。

とき 十月三日(日)

ところ 国立競技場

資格 区内在住、在勤者および区内在住、在学の高生

くわしくは体育課(内線40)へおたずねください。

部別	性別	年齢	トラック競技	フィールド競技
一般	男子	50歳以上	1000m	走幅跳 走高跳 砲丸投
		40歳以上	100m 1000m	
		30歳以上	100m 1500m	
一般	女子	30歳未満	100m 400m 1500m	走幅跳 砲丸投
		制限なし	5000m	
		制限なし	400m リレー	
高校	男子	〃	100m 200m	走幅跳 砲丸投
		〃	400m リレー	
		〃	100m 5000m	
高校	女子	〃	100m 400m	走幅跳 走高跳 砲丸投
		〃	リレー	

区立勤労青少年センター(北大塚一十五の十)では館内特別整理のため、十月十二日(火)は休館します。

官公所たより
☆豊島区税務事務所から
税務事務所では現在家屋調査を行なっております。

☆海外移住事業団から
東京部と共催でつぎのとおり海外移住の映画と相談会を行ないます。

とき 九月三十日
午後六時～九時
豊島振興会館

ところ 豊島振興会館

内容 映画「カナダの日本人」 「ラブラタに花ひらく」
入場は無料。お気軽にどうぞ

☆職業訓練生募集
大塚高等職業訓練校ではつぎのとおり訓練生を募集中です。

タイプ 三十名(昼間部)
経理事務 三十名(夜間部)
経営実務 三十名(夜間部)

募集期間 八月二日から九月十一日まで

お問合せは同校(豊島区北大塚一十五の十) 9180四二

☆警視庁から
ゆくえ不明の人をさがす相談所開設
期間 九月一日から三十日まで
午前八時三十分から
午後五時まで(日曜、祝日も実施)

☆池袋育英英会から
46年度「奨学生募集」
つぎの要領で募集しています

希望者は応募してください。
▽資格 区内に住所の方
▽人員 高校生・大学生各十名
▽奨学金 月額 高校生二千元 大学生三千元 (返還の義務なし)

▽応募用紙交付締切 9月11日
▽応募締切 9月20日
※申込先とお問い合わせは 南池袋一〇六の十五 西武鉄道ビル内 池袋育英英会事務局 981-3211

希望者は応募してください。
▽資格 区内に住所の方
▽人員 高校生・大学生各十名
▽奨学金 月額 高校生二千元 大学生三千元 (返還の義務なし)

希望者は応募してください。
▽資格 区内に住所の方
▽人員 高校生・大学生各十名
▽奨学金 月額 高校生二千元 大学生三千元 (返還の義務なし)

希望者は応募してください。
▽資格 区内に住所の方
▽人員 高校生・大学生各十名
▽奨学金 月額 高校生二千元 大学生三千元 (返還の義務なし)

希望者は応募してください。
▽資格 区内に住所の方
▽人員 高校生・大学生各十名
▽奨学金 月額 高校生二千元 大学生三千元 (返還の義務なし)

希望者は応募してください。
▽資格 区内に住所の方
▽人員 高校生・大学生各十名
▽奨学金 月額 高校生二千元 大学生三千元 (返還の義務なし)

希望者は応募してください。
▽資格 区内に住所の方
▽人員 高校生・大学生各十名
▽奨学金 月額 高校生二千元 大学生三千元 (返還の義務なし)