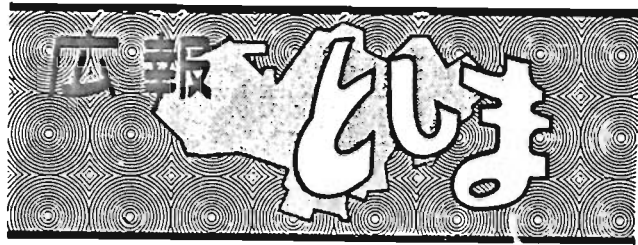


世帯と人口
3月1日現在

人口	322,604	前月比	-269
男	160,906		-142
女	161,698		-127
世帯数	137,341		-141

(住民基本台帳による)



区民相談室に

お立ちよりください。
区民のみなさんが、区政についてのご意見、ご要望、苦情、問合せなどを気軽に持ちこめる相談室です。受付は、執務時間中です。どうぞご利用ください。
電話(981)1111 内線472・475

発行 東京都豊島区役所 豊島区東池袋 1-18-1 ☎(981)1111 千170 編集 広報室

歳入(千円)	歳出(千円)		
特別区税	5,599,370	議会費	174,657
地方譲与税	54,500	総務費	1,908,862
自動車取得税交付金	148,270	民生費	3,566,929
特別区交付金	2,083,752	産業経済費	326,181
交通安全対策特別交付金	78,421	土木費	1,086,370
分担金及び負担金	53,903	教育費	3,444,829
使用料及び手数料	117,730	公債費	107,640
国庫支出金	1,222,965	諸支出金	53,509
部支出金	333,473	予備費	30,000
財産収入	4,056		
寄附金	616		
繰越金	53,699		
諸収入	898,222		
特別区債	710,000		
合計	10,698,977	合計	10,698,977

47年度 豊島区予算 総額 132億9640万円

区民福祉の向上へ

五つの重点施策

今年度、区が使う予算総額は百三十二億九千九百四十万円です。このうち区政一般の事務事業を行なうに必要な一般会計は、百六億九千八百九十八万円となっており、一般会計単独で百億円の台に乗ったことが注目されます。今年度は、住民福祉の充実を中心とし、区民のみなさんの要望を先取りした密度の濃い内容となっています。

老人福祉増進のための施策

老人福祉センターとして一千二百二十五万円を計上して四月、千八百九十三万円をかけ建設に開設されました。お年寄りに集会所、娯楽、教養の場を提供すると同時に健康回復、健康増進のための諸設備も完備した文字通り福祉施設の中心的存在といえます。

六十五歳以上六百八十八人を対象に、夏冬の二回、寝巻などの身の回り品を支給するため二百五十万円を予算化いたしました。一人暮らしの老人対策として、お年寄りの部屋と近所の家庭とを、インターホンまたは応答ベルで結び、安心して生活できるように、その設置費を予算化しました。

老人福祉センターとして一千二百二十五万円を計上して四月、千八百九十三万円をかけ建設に開設されました。お年寄りに集会所、娯楽、教養の場を提供すると同時に健康回復、健康増進のための諸設備も完備した文字通り福祉施設の中心的存在といえます。

六十五歳以上六百八十八人を対象に、夏冬の二回、寝巻などの身の回り品を支給するため二百五十万円を予算化いたしました。一人暮らしの老人対策として、お年寄りの部屋と近所の家庭とを、インターホンまたは応答ベルで結び、安心して生活できるように、その設置費を予算化しました。

老人福祉センターとして一千二百二十五万円を計上して四月、千八百九十三万円をかけ建設に開設されました。お年寄りに集会所、娯楽、教養の場を提供すると同時に健康回復、健康増進のための諸設備も完備した文字通り福祉施設の中心的存在といえます。

六十五歳以上六百八十八人を対象に、夏冬の二回、寝巻などの身の回り品を支給するため二百五十万円を予算化いたしました。一人暮らしの老人対策として、お年寄りの部屋と近所の家庭とを、インターホンまたは応答ベルで結び、安心して生活できるように、その設置費を予算化しました。

老人福祉センターとして一千二百二十五万円を計上して四月、千八百九十三万円をかけ建設に開設されました。お年寄りに集会所、娯楽、教養の場を提供すると同時に健康回復、健康増進のための諸設備も完備した文字通り福祉施設の中心的存在といえます。

六十五歳以上六百八十八人を対象に、夏冬の二回、寝巻などの身の回り品を支給するため二百五十万円を予算化いたしました。一人暮らしの老人対策として、お年寄りの部屋と近所の家庭とを、インターホンまたは応答ベルで結び、安心して生活できるように、その設置費を予算化しました。

老人福祉センターとして一千二百二十五万円を計上して四月、千八百九十三万円をかけ建設に開設されました。お年寄りに集会所、娯楽、教養の場を提供すると同時に健康回復、健康増進のための諸設備も完備した文字通り福祉施設の中心的存在といえます。

六十五歳以上六百八十八人を対象に、夏冬の二回、寝巻などの身の回り品を支給するため二百五十万円を予算化いたしました。一人暮らしの老人対策として、お年寄りの部屋と近所の家庭とを、インターホンまたは応答ベルで結び、安心して生活できるように、その設置費を予算化しました。

老人福祉センターとして一千二百二十五万円を計上して四月、千八百九十三万円をかけ建設に開設されました。お年寄りに集会所、娯楽、教養の場を提供すると同時に健康回復、健康増進のための諸設備も完備した文字通り福祉施設の中心的存在といえます。

六十五歳以上六百八十八人を対象に、夏冬の二回、寝巻などの身の回り品を支給するため二百五十万円を予算化いたしました。一人暮らしの老人対策として、お年寄りの部屋と近所の家庭とを、インターホンまたは応答ベルで結び、安心して生活できるように、その設置費を予算化しました。

老人福祉センターとして一千二百二十五万円を計上して四月、千八百九十三万円をかけ建設に開設されました。お年寄りに集会所、娯楽、教養の場を提供すると同時に健康回復、健康増進のための諸設備も完備した文字通り福祉施設の中心的存在といえます。

六十五歳以上六百八十八人を対象に、夏冬の二回、寝巻などの身の回り品を支給するため二百五十万円を予算化いたしました。一人暮らしの老人対策として、お年寄りの部屋と近所の家庭とを、インターホンまたは応答ベルで結び、安心して生活できるように、その設置費を予算化しました。

老人福祉センターとして一千二百二十五万円を計上して四月、千八百九十三万円をかけ建設に開設されました。お年寄りに集会所、娯楽、教養の場を提供すると同時に健康回復、健康増進のための諸設備も完備した文字通り福祉施設の中心的存在といえます。

六十五歳以上六百八十八人を対象に、夏冬の二回、寝巻などの身の回り品を支給するため二百五十万円を予算化いたしました。一人暮らしの老人対策として、お年寄りの部屋と近所の家庭とを、インターホンまたは応答ベルで結び、安心して生活できるように、その設置費を予算化しました。

老人福祉センターとして一千二百二十五万円を計上して四月、千八百九十三万円をかけ建設に開設されました。お年寄りに集会所、娯楽、教養の場を提供すると同時に健康回復、健康増進のための諸設備も完備した文字通り福祉施設の中心的存在といえます。

六十五歳以上六百八十八人を対象に、夏冬の二回、寝巻などの身の回り品を支給するため二百五十万円を予算化いたしました。一人暮らしの老人対策として、お年寄りの部屋と近所の家庭とを、インターホンまたは応答ベルで結び、安心して生活できるように、その設置費を予算化しました。

老人福祉センターとして一千二百二十五万円を計上して四月、千八百九十三万円をかけ建設に開設されました。お年寄りに集会所、娯楽、教養の場を提供すると同時に健康回復、健康増進のための諸設備も完備した文字通り福祉施設の中心的存在といえます。

六十五歳以上六百八十八人を対象に、夏冬の二回、寝巻などの身の回り品を支給するため二百五十万円を予算化いたしました。一人暮らしの老人対策として、お年寄りの部屋と近所の家庭とを、インターホンまたは応答ベルで結び、安心して生活できるように、その設置費を予算化しました。

老人福祉センターとして一千二百二十五万円を計上して四月、千八百九十三万円をかけ建設に開設されました。お年寄りに集会所、娯楽、教養の場を提供すると同時に健康回復、健康増進のための諸設備も完備した文字通り福祉施設の中心的存在といえます。

六十五歳以上六百八十八人を対象に、夏冬の二回、寝巻などの身の回り品を支給するため二百五十万円を予算化いたしました。一人暮らしの老人対策として、お年寄りの部屋と近所の家庭とを、インターホンまたは応答ベルで結び、安心して生活できるように、その設置費を予算化しました。

老人福祉センターとして一千二百二十五万円を計上して四月、千八百九十三万円をかけ建設に開設されました。お年寄りに集会所、娯楽、教養の場を提供すると同時に健康回復、健康増進のための諸設備も完備した文字通り福祉施設の中心的存在といえます。

六十五歳以上六百八十八人を対象に、夏冬の二回、寝巻などの身の回り品を支給するため二百五十万円を予算化いたしました。一人暮らしの老人対策として、お年寄りの部屋と近所の家庭とを、インターホンまたは応答ベルで結び、安心して生活できるように、その設置費を予算化しました。

老人福祉センターとして一千二百二十五万円を計上して四月、千八百九十三万円をかけ建設に開設されました。お年寄りに集会所、娯楽、教養の場を提供すると同時に健康回復、健康増進のための諸設備も完備した文字通り福祉施設の中心的存在といえます。

六十五歳以上六百八十八人を対象に、夏冬の二回、寝巻などの身の回り品を支給するため二百五十万円を予算化いたしました。一人暮らしの老人対策として、お年寄りの部屋と近所の家庭とを、インターホンまたは応答ベルで結び、安心して生活できるように、その設置費を予算化しました。

震災予防対策強化のための施策

消火器の地域配備

地震時における火災発生危険度に応じ、区内全域をA・B・C・Dという四つのゾーンに区分し、逐次、消火器を配置していく計画です。今年度は、最も危険の手懸されるA地域を対象に、八十メートル間隔で配置し初期消火の一助といたしました。さらにA地域に在住する生活保護家庭に現物で支給する経費も合せ一千六百四十二万円を計上いたしました。

社会教育推進のための施策

社会教育会館の建設

一般区民を対象とした社会教育の総合的施設が、千早地区と南大塚地区の二カ所に建設され、三億一千五百六十六万円を投じたこの施設が完成すれば、区民の自発的な学習活動、各種催物等、自由集会の場として、大いに活用できるわけです。

その他の施策

木造校舎の鉄筋化

木造校舎の鉄筋化 八億八千六百八十九万円をかけて、小学校七十一教室、中学校二十七教室、合計九十八教室を鉄筋化する計画です。

児童福祉増進のための施策

保育所の建設

二億三千四百三十六万円を計上し、南大塚地区と南長崎地区等の三カ所に建設し定員の増を図ります。これにより区立保育所は二十三カ所になります。

心身障害者福祉増進のための施策

区内二番目の心身障害者施設の建設

区内二番目の心身障害者施設の建設 四十五年度から十五歳以上の精神薄弱者を対象に開設し、精神薄弱者を対象に開設し、二億三千四百三十六万円を計上し、南大塚地区と南長崎地区等の三カ所に建設し定員の増を図ります。これにより区立保育所は二十三カ所になります。

老人福祉増進のための施策

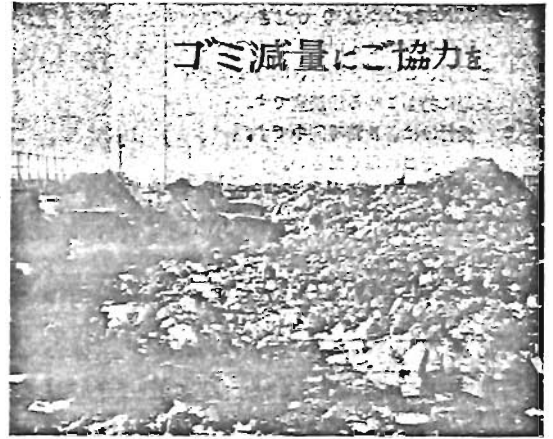
老人福祉センターの建設

老人福祉センターの建設 千八百九十三万円を計上して四月、千八百九十三万円をかけ建設に開設されました。お年寄りに集会所、娯楽、教養の場を提供すると同時に健康回復、健康増進のための諸設備も完備した文字通り福祉施設の中心的存在といえます。

児童福祉増進のための施策

私立保育所の増設

私立保育所の増設 私立幼稚園の補助金の増額 かねてから懸案になっており、今年度も三カ所建設すると同時に、既設児童遊園の整備にも力を入れ、その経費一億三千六百八十四万円を計上しました。



あなたの生活をおびやかす

巨大な敵—ゴミ

東京都の一日のゴミ排出量は平均五〇〇トン(月曜・火曜は五七〇〜六〇〇トン)といわれています。これは、あの町を走っている清掃車で五五〇台分といふことです。これを区民一人あたりの排出量に換算すると、一日平均一・七キログラムにもなります。

下の表は、最近五か年間の東京のゴミの組成の変化をあらわしていますが、野菜くずなどの台所のゴミは、昭和四十一年の三十三・八パーセントから四十五年は三十一・五パーセントに低下しているのに対し、紙屑は二十六・九パーセントから三十一・三パーセントに、プラスチック類は五・四パーセントから十・三パーセントに、繊維類は二・〇パーセントから四・六パーセントに増加しています。このことから、東京のゴミ戦争の元凶の一つに、プラスチックゴミや紙屑の増加があげられ

最近5年間のゴミの組成の変化

Table showing the composition of garbage in Tokyo from 1941 to 1945. The table is divided into '可燃物' (Combustible) and '不燃物' (Non-combustible) categories, with sub-categories like '紙屑' (Paper), 'プラスチック' (Plastic), and '繊維' (Fiber). Percentages are shown for each year.

資料：東京都清掃局

「ご家庭でやっていたきたいこと」

◎食料品の調理方法に気をくばり、台所のゴミの量を少なくしましょう。

◎台所のゴミを出すときは「水きり」を十分に清掃して、燃やさないようにしてください。夏場は、七十一パーセントの水気を含んでいます。

◎紙類の包装をできるだけ減らして、フロンキや買物かごなどを積極的に活用しましょう。

◎「消費は美德」という考え方を改め、いままでもゴミとして捨てたものでも、再利用できるものは利用しましょう。

◎家庭内にゴミ発生につながるものは持ち込まないようにしましょう。

◎電製品のパッケージなどは買った店で引取ってもらうようにしましょう。

国民年金だより

福祉年金を請求しましょう

国民年金には、保険料を納めて受ける拠出制の年金のほか、無拠出制の福祉年金があります。これにはいろいろな制約があり、七十歳以上になってから、あるいは、重度の障害のある方または夫などと死別し、義務教育終了前の子があるときに受けられます。そのほか、所得にも制限がありますが、該当する方は請求しましょう。

◇つぎのすべてに該当すれば、福祉年金を受けられます。
▽恩給、厚生年金、普通扶助料などを受けている場合は、それらの額が各福祉年金額未満のとき。

▽戦争公務にもとづく扶助料などを受けている場合は、その扶助料が准士官以下の階級に上るものであるとき。

▽本人の四十五年中の所得が三十五万円以下のとき。

▽配偶者や、主たる扶養義務者の四十五年中の所得額が、つぎの額未満のとき。

Table showing income thresholds for welfare benefits based on the number of dependents. 0 dependents: 881,500円; 1: 1,059,000円; 2: 1,174,000円; 3: 1,289,000円; 4: 1,404,000円; 5: 1,519,000円.

なお、国民年金法に定める二級障害(身体障害者手帳の三級程度)に該当する方は、六十五歳から老齢福祉年金が受けられます。

口座振替のお申込みの受付が始まりました

払込みに便利な自動支払い方法を希望の方は、今月から預金口座のある銀行・信用組合・信用金庫へ印かん・国民年金手帳・預金通帳をご持参のうえ直接お申し込みください。

保険料が納められぬときは免除の申請を

病気や失業などの経済的な理由で保険料を納めることができないう方は、申請をして認められれば、保険料が免除されます。

保険料払込用紙のあて名がカナ文字に

国民年金の事務をよりはやく正確に処理するために、電子計算機を使用することになりました。

お名前が、できるかぎり正しいカナ読みにしたつもりですが、誤りがありましたら、お手数でも国民年金課適用係(内線33)までお知らせください。

※七月から保険料が月額五五〇円になります。

レコード コンサート 毎週水曜日午後6時から8時まで

区民センター5階音楽室 4月5日 シューベルト交響曲第一番 「春」 シューベルト「美しく青い小泉の歌」ほか、12日 モーツァルト交響曲第36番「リッツ」 ベートーベン「レオレ」 ハイドン、交響曲第88番 モーツァルト「ピアノ協奏曲「魔術師」第12番、19日 音楽非公開家門門真珠氏の解説でイタリヤパローク特奏、26日 音楽非公開家の青木啓氏の解説で最近ヒットパレードとジャズヴォーカル特集、くわしいことは、文化祭(内線)へどうぞ。

4月の行事 4月1日(土) 午後3時からよらこ保育室のお友だちら 映画「アタック101」 4月8日(土) 午後3時から花まつり 4月15日(土)・23日(土) 4月午後3時から 草球大会(小学校四年生以上の男女)

海軍の旗し 絵巻や工作を渡すろう 水曜日午後3時から 水曜日午後3時から 本曜日午後3時から

お問い合せは 局長時見 3304 武蔵風 機能性が高い芸術性を持つ日本の武器は世界でも他に類がありません。この誇るべき日本の武器を区民センター歴史資料室で展示しています。展示品は、福島県の名刀「吉切丸」や、薩摩刀、国貨作の大刀ほか甲冑等の各種武器類です。展示期間6月24日までです。

『広報としま』は四月二十五日号から新聞折込になります。(ページをくらってください)

ああドッキリ フイなとびだし もうしません

交通安全運動

今年の春の交通安全運動の完了をおおむね五百メートル四方の範囲で交通安全の状況、道路状況、交通量などを考慮して定められた区域です。

この運動は、歩行者、運転者、運転者の服主その他陸上交通に関係のあるすべての方に交通安全思想を伝へ、正しい交通ルールの実践を習慣づけ、交通事故の防止を進めるため、全国一せいで行なわれるものです。

運動の重点は、歩行者とくに新入児童、幼児、幼児の事故を防止すること、その一つとして今回新しく「スクールゾーン」を設置してこの運動を強力に推進することになりました。

スクールゾーン
というのは、小学校を中心と

住みよい街づくりへ

地域地区改正審議会発足

建築基準法の改正に基づいて東京都全域にわたり、地域地区の指定替え(色塗り)を行なうことになっております。

地域地区というのは、都市を区域ごとに住宅地、商業地、工業地などに区分し、その中で建築物を建てる場合にお互いが守らなければならないルールを定めることによつて、都市を住みよい、働きよい街に保とうという制度です。

豊島区では、その指定替えにあたり、審議会を設け、積極的に区民の意見を取り入れながら作業を進めていく方針です。

これに基づいて、来る二月二十一日区長から審議会委員の委

「幼い生命を守るために」
昨年度内におけることもの交通事故は、死者二〇五人、重傷者一、三八六六、軽傷者九、六〇一人計、一、〇九二二人で、前年に比較して五八三人(五パーセント)の減少を示しています。

が、特に幼児は大幅に減少しましたが、しかし、これをどの程度の人口に比較した場合、都内のこの人口は約二五〇万人で、一人の割合で事故にあつては、全事故におけることもの割合は五・一六パーセントを占め、小学生四〇・五パーセント、中学生七・九パーセントとなっています。事故の原因をみてみますと、「とび出し」「横断不注意」「ひとり

歩き」「自転車乗車中不注意」がほとんどを占めています。事故の時間帯をみますと、事故発生時間は午後二時から六時ごろまでの間に五、八〇六人でこれは全体の五二・三パーセントとなります。このことは、学校・幼稚園などから帰宅した後に多くの事故が起きているものと思われまふ。

このように弱い立場にあることものを事故から守るためには、常に身近かっている母親、家族ぐるみの安全教育がされる必要があります。

「かわいい赤ちゃん」
定期予防接種を

審議会委員に委嘱された方々

- ※学識経験者有する者 十八名
- 五十嵐三郎(日本技術開発院事務局長)
- 藤本道三郎(全国建築士事務所協会連合会会長)
- 菅井 和(弁護士兼豊島法曹会幹事)
- 土井 幸平(都市計画設計研究所社長)
- 浅野 武郎(豊島区工業協会会長)
- 会谷 勇(豊島区町会連合会会長)
- 元谷 宇吉(豊島区商店街連合会会長)
- 小沢 新蔵(豊島区第一地区区政連絡会委員長)
- 武藤 猛雄(豊島区第二地区区政連絡会委員長)
- 平村 清信(豊島区第三地区区政連絡会委員長)
- 尾道安太郎(豊島区第四地区区政連絡会委員長)
- 江原伊勢松(豊島区第五地区区政連絡会委員長)
- 田島源次郎(豊島区第六地区区政連絡会委員長)
- 桜井 直(豊島区第七地区区政連絡会委員長)
- 稲葉 秀枝(豊島区第八地区区政連絡会委員長)
- 飯塚 三(豊島区第九地区区政連絡会委員長)
- 比米 良平(豊島区第十地区区政連絡会委員長)
- 中根理三(豊島区第十一地区区政連絡会委員長)
- ※区議会議員 八名
- 服部メロ、的場茂、関とし子、吉倉章、岡田良一、真島泰敏、宮田誠、代永重雄
- ※都及び区に勤務する職員 四名
- 小林 清(東京都豊島消防署長)
- 上藤 洋(東京都消防署長)
- 多田光二(豊島区助役)
- 白川光彦(豊島区建築公害部長)

集団接種

昭和四十六年七月一日から同年十二月三十一日までに行なわれる定期予防接種を

昭和四十六年七月一日から同年十二月三十一日までに行なわれる定期予防接種を

会場	種別	接種回数	接種日	接種時間
時習小学校	小児まひ生ワクチン	1回目	4月17日(月)	午後3時30分まで 午後2時から
		2回目	4月25日(火)	
長崎小学校	小児まひ生ワクチン	1回目	4月18日(火)	午後3時30分まで 午後2時から
		2回目	4月26日(水)	
仰高小学校	小児まひ生ワクチン	1回目	4月19日(水)	午後3時30分まで 午後2時から
		2回目	4月27日(木)	
要町小学校	小児まひ生ワクチン	1回目	4月19日(水)	午後3時30分まで 午後2時から
		2回目	4月27日(木)	
鎌谷小学校	小児まひ生ワクチン	1回目	4月19日(水)	午後3時30分まで 午後2時から
		2回目	4月27日(木)	
豊島区医師会館	小児まひ生ワクチン	1回目	4月20日(木)	午後3時30分まで 午後2時から
		2回目	5月2日(火)	

なお、小児まひ生ワクチン服用もれの方のため、5月22日(月)医師会館で実施しますので、ご利用ください。

個別接種

昭和四十六年七月一日から同年十二月三十一日までに行なわれる定期予防接種を

昭和四十六年七月一日から同年十二月三十一日までに行なわれる定期予防接種を

種別	接種回数	接種日	接種時間
小児まひ生ワクチン	1回目	5月12日(金)	診察時間内
	2回目	5月18日(木)	
百日咳混合ワクチン	1回目	6月2日(金)	診察時間内
	2回目	6月8日(木)	
ジフテリア・破傷風混合ワクチン	1回目	6月12日(月)	診察時間内
	2回目	6月15日(木)	
百日咳混合ワクチン	1回目	6月19日(月)	診察時間内
	2回目	6月22日(木)	

(1) 小児まひ生ワクチンの服用は集団接種会場でしかできません。
(2) 個別実施医療機関は3月末日までには決定します。

募集

○区民納約大金
日時 4月16日(日) 午前5時
場所 茨城県水戸局
募集人員 一般男女10名
参加費 一人一、三〇〇円
集合場所 池袋三越前 午前1時
集合・申込先 教育委員会体育課(内線四)または豊島区約友連合会事務所(古川会長宅) 初三九七四

○消費者講座
▽テーマ 「余暇の増加と家庭生活」
▽日時 4月20日(木) 午後1時30分
▽場所 区民センター 第二会議室
▽講師 NHK 解説員 池田也氏
▽参加資格 区内にお住まいの消費者 50名
▽申込みは4月10日から電話で消費経済課(内線四)へどうぞ。

○主婦の教室
・科目 手紙、刺しゅう、和洋裁、洗濯、毛染、ペン字、料理話し方・定員 各40名(ただし料理は36名)・会場 区民センター
・参加資格 区内在住の主婦の方
・申込期日 4月24日(月) 午前10時~午後5時
・申込みに必要なものハガキ一枚
今までに参加された科目は由申込みできません
・受付場所 社会教育課文化係(区民センター5階)なお、申込み多数の場合は、翌日抽せんにより参加の決定をします。

告知板・こくちばん
生活) 4月20日(木) 午後1時30分
▽場所 区民センター 第二会議室
▽講師 NHK 解説員 池田也氏
▽参加資格 区内にお住まいの消費者 50名
▽申込みは4月10日から電話で消費経済課(内線四)へどうぞ。



軽自動車税
納期限は5月1日です

軽自動車税の納税通知書は、四月十五日に郵送しますが、お手もとに届きましたら、通知書に記載された「標識番号」をよく確かめて、お早めにお納めください。

すでに廃車したり、盗難などのために、実際には車を使用していない場合でも、正規の廃車手続きが出されていないと、いつまでも登録されたままになっていて、毎年課税されます。これらに該当する方は、まだ手続きがすすんでいない場合は、つきにより至急「廃車届」を提出してください。

◇届出区分
125CC以下の車……
125CCをこえ……
300CC以下……

◇減免申請は……
身体障害者や生活扶助受給などのため、軽自動車税の減免を受けようとする方は、納期限前七日(4月24日月)までに手続きをしてください。

◇住所変更の場合……
住所変更をしたときは、ただちに変更届を提出してください。住所変更などのために「納税通知書」が未着の場合は、ご連絡ください。

◇お問い合わせ先
区役所課税課 111-1
登録・廃車・納税通知書関係…内線27
減免関係…内線25

「広報としま」
新聞折込になります

発行は25日に
折り込む新聞は、朝日・毎日・読売・東京・サンケイ・日本経済の六紙です。これ以外の新聞をお読みの間は、折込みの新聞は、朝日・毎日・読売・東京・サンケイ・日本経済の六紙です。

◇「広報」とまをおく施設
▽出張所…区民センター
▽公会堂…勤労青少年センター
▽公益質屋…厚生会館
▽老人福祉センター…児童館
▽図書館…青年館

◇「広報」とまをおく施設
▽出張所…区民センター
▽公会堂…勤労青少年センター
▽公益質屋…厚生会館
▽老人福祉センター…児童館
▽図書館…青年館

◇「広報」とまをおく施設
▽出張所…区民センター
▽公会堂…勤労青少年センター
▽公益質屋…厚生会館
▽老人福祉センター…児童館
▽図書館…青年館

◇「広報」とまをおく施設
▽出張所…区民センター
▽公会堂…勤労青少年センター
▽公益質屋…厚生会館
▽老人福祉センター…児童館
▽図書館…青年館

◇「広報」とまをおく施設
▽出張所…区民センター
▽公会堂…勤労青少年センター
▽公益質屋…厚生会館
▽老人福祉センター…児童館
▽図書館…青年館

◇「広報」とまをおく施設
▽出張所…区民センター
▽公会堂…勤労青少年センター
▽公益質屋…厚生会館
▽老人福祉センター…児童館
▽図書館…青年館

◇「広報」とまをおく施設
▽出張所…区民センター
▽公会堂…勤労青少年センター
▽公益質屋…厚生会館
▽老人福祉センター…児童館
▽図書館…青年館

◇「広報」とまをおく施設
▽出張所…区民センター
▽公会堂…勤労青少年センター
▽公益質屋…厚生会館
▽老人福祉センター…児童館
▽図書館…青年館

◇「広報」とまをおく施設
▽出張所…区民センター
▽公会堂…勤労青少年センター
▽公益質屋…厚生会館
▽老人福祉センター…児童館
▽図書館…青年館

◇「広報」とまをおく施設
▽出張所…区民センター
▽公会堂…勤労青少年センター
▽公益質屋…厚生会館
▽老人福祉センター…児童館
▽図書館…青年館

◇「広報」とまをおく施設
▽出張所…区民センター
▽公会堂…勤労青少年センター
▽公益質屋…厚生会館
▽老人福祉センター…児童館
▽図書館…青年館

◇「広報」とまをおく施設
▽出張所…区民センター
▽公会堂…勤労青少年センター
▽公益質屋…厚生会館
▽老人福祉センター…児童館
▽図書館…青年館

◇「広報」とまをおく施設
▽出張所…区民センター
▽公会堂…勤労青少年センター
▽公益質屋…厚生会館
▽老人福祉センター…児童館
▽図書館…青年館

◇「広報」とまをおく施設
▽出張所…区民センター
▽公会堂…勤労青少年センター
▽公益質屋…厚生会館
▽老人福祉センター…児童館
▽図書館…青年館

◇「広報」とまをおく施設
▽出張所…区民センター
▽公会堂…勤労青少年センター
▽公益質屋…厚生会館
▽老人福祉センター…児童館
▽図書館…青年館

◇「広報」とまをおく施設
▽出張所…区民センター
▽公会堂…勤労青少年センター
▽公益質屋…厚生会館
▽老人福祉センター…児童館
▽図書館…青年館

◇「広報」とまをおく施設
▽出張所…区民センター
▽公会堂…勤労青少年センター
▽公益質屋…厚生会館
▽老人福祉センター…児童館
▽図書館…青年館

◇「広報」とまをおく施設
▽出張所…区民センター
▽公会堂…勤労青少年センター
▽公益質屋…厚生会館
▽老人福祉センター…児童館
▽図書館…青年館

◇「広報」とまをおく施設
▽出張所…区民センター
▽公会堂…勤労青少年センター
▽公益質屋…厚生会館
▽老人福祉センター…児童館
▽図書館…青年館

◇「広報」とまをおく施設
▽出張所…区民センター
▽公会堂…勤労青少年センター
▽公益質屋…厚生会館
▽老人福祉センター…児童館
▽図書館…青年館

◇「広報」とまをおく施設
▽出張所…区民センター
▽公会堂…勤労青少年センター
▽公益質屋…厚生会館
▽老人福祉センター…児童館
▽図書館…青年館

◇「広報」とまをおく施設
▽出張所…区民センター
▽公会堂…勤労青少年センター
▽公益質屋…厚生会館
▽老人福祉センター…児童館
▽図書館…青年館

◇「広報」とまをおく施設
▽出張所…区民センター
▽公会堂…勤労青少年センター
▽公益質屋…厚生会館
▽老人福祉センター…児童館
▽図書館…青年館

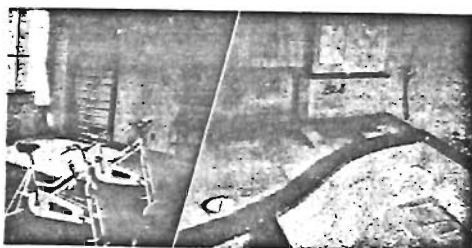
◇「広報」とまをおく施設
▽出張所…区民センター
▽公会堂…勤労青少年センター
▽公益質屋…厚生会館
▽老人福祉センター…児童館
▽図書館…青年館

◇「広報」とまをおく施設
▽出張所…区民センター
▽公会堂…勤労青少年センター
▽公益質屋…厚生会館
▽老人福祉センター…児童館
▽図書館…青年館

◇「広報」とまをおく施設
▽出張所…区民センター
▽公会堂…勤労青少年センター
▽公益質屋…厚生会館
▽老人福祉センター…児童館
▽図書館…青年館

◇「広報」とまをおく施設
▽出張所…区民センター
▽公会堂…勤労青少年センター
▽公益質屋…厚生会館
▽老人福祉センター…児童館
▽図書館…青年館

◇「広報」とまをおく施設
▽出張所…区民センター
▽公会堂…勤労青少年センター
▽公益質屋…厚生会館
▽老人福祉センター…児童館
▽図書館…青年館



老人福祉センター
あなたの相談相手です
区立老人福祉センター(南池袋3-5-12)は、4月1日に開館しました。利用できる方は区内にお住いの60才以上の方です。利用できる時間は、午前9時から午後4時30分まで。ご利用になりたい方は直接同センターへおこしください。電話は(984)5896です。(3月号の「広報としま」の利用案内が不十分だったためご迷惑をおかけしました。お詫びいたします)

◇「広報」とまをおく施設
▽出張所…区民センター
▽公会堂…勤労青少年センター
▽公益質屋…厚生会館
▽老人福祉センター…児童館
▽図書館…青年館

◇「広報」とまをおく施設
▽出張所…区民センター
▽公会堂…勤労青少年センター
▽公益質屋…厚生会館
▽老人福祉センター…児童館
▽図書館…青年館

◇「広報」とまをおく施設
▽出張所…区民センター
▽公会堂…勤労青少年センター
▽公益質屋…厚生会館
▽老人福祉センター…児童館
▽図書館…青年館

◇「広報」とまをおく施設
▽出張所…区民センター
▽公会堂…勤労青少年センター
▽公益質屋…厚生会館
▽老人福祉センター…児童館
▽図書館…青年館

◇「広報」とまをおく施設
▽出張所…区民センター
▽公会堂…勤労青少年センター
▽公益質屋…厚生会館
▽老人福祉センター…児童館
▽図書館…青年館

◇「広報」とまをおく施設
▽出張所…区民センター
▽公会堂…勤労青少年センター
▽公益質屋…厚生会館
▽老人福祉センター…児童館
▽図書館…青年館

◇「広報」とまをおく施設
▽出張所…区民センター
▽公会堂…勤労青少年センター
▽公益質屋…厚生会館
▽老人福祉センター…児童館
▽図書館…青年館

◇「広報」とまをおく施設
▽出張所…区民センター
▽公会堂…勤労青少年センター
▽公益質屋…厚生会館
▽老人福祉センター…児童館
▽図書館…青年館

◇「広報」とまをおく施設
▽出張所…区民センター
▽公会堂…勤労青少年センター
▽公益質屋…厚生会館
▽老人福祉センター…児童館
▽図書館…青年館

◇「広報」とまをおく施設
▽出張所…区民センター
▽公会堂…勤労青少年センター
▽公益質屋…厚生会館
▽老人福祉センター…児童館
▽図書館…青年館

◇「広報」とまをおく施設
▽出張所…区民センター
▽公会堂…勤労青少年センター
▽公益質屋…厚生会館
▽老人福祉センター…児童館
▽図書館…青年館

◇「広報」とまをおく施設
▽出張所…区民センター
▽公会堂…勤労青少年センター
▽公益質屋…厚生会館
▽老人福祉センター…児童館
▽図書館…青年館

◇「広報」とまをおく施設
▽出張所…区民センター
▽公会堂…勤労青少年センター
▽公益質屋…厚生会館
▽老人福祉センター…児童館
▽図書館…青年館

◇「広報」とまをおく施設
▽出張所…区民センター
▽公会堂…勤労青少年センター
▽公益質屋…厚生会館
▽老人福祉センター…児童館
▽図書館…青年館

◇「広報」とまをおく施設
▽出張所…区民センター
▽公会堂…勤労青少年センター
▽公益質屋…厚生会館
▽老人福祉センター…児童館
▽図書館…青年館

◇「広報」とまをおく施設
▽出張所…区民センター
▽公会堂…勤労青少年センター
▽公益質屋…厚生会館
▽老人福祉センター…児童館
▽図書館…青年館

◇「広報」とまをおく施設
▽出張所…区民センター
▽公会堂…勤労青少年センター
▽公益質屋…厚生会館
▽老人福祉センター…児童館
▽図書館…青年館

◇「広報」とまをおく施設
▽出張所…区民センター
▽公会堂…勤労青少年センター
▽公益質屋…厚生会館
▽老人福祉センター…児童館
▽図書館…青年館

◇「広報」とまをおく施設
▽出張所…区民センター
▽公会堂…勤労青少年センター
▽公益質屋…厚生会館
▽老人福祉センター…児童館
▽図書館…青年館

◇「広報」とまをおく施設
▽出張所…区民センター
▽公会堂…勤労青少年センター
▽公益質屋…厚生会館
▽老人福祉センター…児童館
▽図書館…青年館

◇「広報」とまをおく施設
▽出張所…区民センター
▽公会堂…勤労青少年センター
▽公益質屋…厚生会館
▽老人福祉センター…児童館
▽図書館…青年館

◇「広報」とまをおく施設
▽出張所…区民センター
▽公会堂…勤労青少年センター
▽公益質屋…厚生会館
▽老人福祉センター…児童館
▽図書館…青年館

◇「広報」とまをおく施設
▽出張所…区民センター
▽公会堂…勤労青少年センター
▽公益質屋…厚生会館
▽老人福祉センター…児童館
▽図書館…青年館

◇「広報」とまをおく施設
▽出張所…区民センター
▽公会堂…勤労青少年センター
▽公益質屋…厚生会館
▽老人福祉センター…児童館
▽図書館…青年館

官公所たより

◇論文「婦人の生活と都政」募集
婦人週刊にちなんで、東京都では、広く婦人のみなさんの都政に対するご意見を伺いたく論文を募集します。
◇募集要領
○テーマ 「婦人の生活と都政」
婦人の生活全般と都政とのかわりについて、具体的提言を求めます。
◇募集期間 昭和四十七年四月十日から四月末日まで
○字数 四百字詰十枚以内
○提出先 千代田区丸の内三の八の一 東京都民生局 婦人部婦人指導課 215八七〇

◇「広報」とまをおく施設
▽出張所…区民センター
▽公会堂…勤労青少年センター
▽公益質屋…厚生会館
▽老人福祉センター…児童館
▽図書館…青年館

◎池袋保健所管内

実施月日	時	会	場	雨天代替日
4月17日(月)	午後1時30分~4時	第10	池袋保健所	5月1日(月)
18日(火)	"	11	"	2日(火)
19日(水)	"	12	"	3日(水)
20日(木)	"	13	"	4日(木)
21日(金)	"	14	"	5日(金)
22日(土)	"	15	"	6日(土)
23日(日)	"	16	"	7日(日)
24日(月)	"	17	"	8日(月)
25日(火)	"	18	"	9日(火)
26日(水)	"	19	"	10日(水)
27日(木)	"	20	"	11日(木)
28日(金)	午前10時~12時 午後1時~3時	21	"	12日(金)

◎長崎保健所管内

実施月日	時	会	場	雨天代替日
4月17日(月)	午後1時30分~4時	第6	長崎保健所	4月27日(木)
18日(火)	"	7	"	28日(金)
19日(水)	"	8	"	29日(土)
20日(木)	"	9	"	30日(日)
21日(金)	"	10	"	5月1日(月)
22日(土)	"	11	"	2日(火)
23日(日)	"	12	"	3日(水)
24日(月)	"	13	"	4日(木)
25日(火)	"	14	"	5日(金)
26日(水)	午前10時~12時 午後1時~3時	15	"	6日(土)

◎支出の部 (主なもの)

区	分	金額
歳入(被保険者)		11,072,300円
歳入(被保険者)		(4,742,400)
歳入(被保険者)		(1,705,600)
歳入(被保険者)		(836,700)
歳入(被保険者)		(110,000)
歳入(被保険者)		(676,000)
本	務	費
		507,808
計		11,580,108

◎収入の部

区	分	金額
各地区	募	金
		4,832,549円
専	家	の
		寄
		付
		金
		717,051
区	費	4,350,000
一	般	計
		から
		繰
		入
		他
		2,814,876
計		12,714,476

◎犬の登録と
狂犬病予防注射のお知らせ
昭和四十七年度の飼い犬の登録と第一回狂犬病予防注射のつぎの日曜で行ないます。料金は六六〇円です。
なお、保健所から送付された申請書には、忘れずに所要事項を記入して当日持参ください。また病弱など健康状態のよくない犬をお持ちの方は、お近くの獣医師で

池袋・長崎保健所

池袋・長崎保健所