

世帯と人口 8月1日現在	
人口	320,194 (-1,819)
男女	159,282 (-1,121)
男女	160,912 (-698)
世帯数	138,160 (-1,254)
(住民基本台帳による)	
前月比	

広報豊島

ズバリお聞かせください

981-1133
豊島区民会館

この電話は夜間・休日でも利用できます。区政に対する意見要望・苦情をお聞かせください。
(執務時間中は区民相談室一内線472・475一で受けています。ご利用ください)

発行 東京都豊島区役所 豊島区東池袋 1-18-1 ☎(981) 1111 千170 編集 広報室

大震災時のあなたの避難場所はここです



関東大震災の被害状況

こんなことにならないようふだんからの心がまえが大切です

今まで、豊島区に割り当てられていた広域避難場所は、学習院大学・荒川河川敷・戸田橋一帯および徳丸ヶ原の三か所でした(昭和四十四年指定・全部で四十六箇所)が、この避難計画は本区のように避難場所までの距離が十二キロメートルもあつたり、また指定後、すでに二年が経過したことにより、従来比較的小さな公園などが、周辺の不燃化により避難適地となつたりして現状にあわない面がでてきました。このため、東京都防災会議(地震部会)専門機関および本区震災対策プロジェクトチーム(警察・消防・四建・区関係課長など十八人で構成)が

中心となり、昨年六月以来大幅な再検討を加えてきましたが、このたびまとまり、さる七月二十五日に開催された東京都防災会議において新しい避難場所が全部で百二十一か所決定されました。

新しく決まった避難場所

- 避難地名 収容町丁名
- 赤羽台、桐ヶ丘団地 自衛隊赤羽駐屯地
- 国立サッカースタジアム周辺 北大塚三、上池袋一、二、三、池袋本町一、四、池袋一、四
- 十条台一丁目キャンパス子および自衛隊周辺 同奥鴨一、四、北大塚二、上池袋四、
- 築井墓地周辺 駒込三、七、奥鴨二、五、

六 養 園

- 駒込一、二、奥鴨一(一)十六番)
- 東京拘置所跡周辺 南大塚一、三、東池袋一、五、奥鴨(七)五十二番)
- 北大塚一
- 雑司が谷墓地 南池袋四
- 護国寺周辺 雑司が谷一
- 学習院大学 南池袋一、三、西池袋一、二、四、雑司が谷二、三、目白一、五、高田一、三、
- 立教大学 西池袋三、五
- グラントハイツ 高松一、三、長崎一、六、要町一、三、南長崎一、六、千川一、二、千早町一、四

避難道路について

避難道路は、東京都震災予防条例により、都知事が指定することになっていますが、この指定はまだされておられません。区では、震災対策プロジェクトチームが中心となり、避難道路や避難誘導路の検討を独自に進めておりますので、まとまり次第お知らせいたします。

※この避難計画の中で、赤羽台桐ヶ丘団地等およびグラントハイツについては、従前の荒川河川敷、徳丸ヶ原に比較すれば、歩行距離は、かなり短縮されましたが、安全に避難するという点からは、まだまだ検討の余地があります。しかし、この避難場所というものは、地震が発生したら必ず避難するということではありません。火災の延焼をくい止めることができない最悪の場合に、人命だけは、最少限守らなければならぬときのためのものです。※今日のように科学の発達した世の中で、地震のときに避難しなければならぬということは、「都市の安全性を欠いたまま都市形成が行なわれた」ため、これが今の東京の姿といえます。しかし、現状でも、地震による被害を最少に止める

総合防災訓練を実施

震災記念日(9月1日)に

災害が発生した場合、被害を最少に止めるためには、日頃からの訓練が大切です。この訓練は、大地震の危険な態様に対処するため、災害対策基本法および豊島区地域防災計画にもとづいて、区および防災関係機関ならびに地域住民が一体となって、総合訓練を実施し、大地震時における必要な措置の迅速・的確な処理ならびに機関相互の協力体制の緊密化を図るとともに、地域住民の大震災時における初期消火訓練・避難訓練を実施し、防災思想の普及をはかることを目的とするものです。

日時

九月一日(金)
午前九時から
午前十時まで

訓練場所

区立総合体育場
(東池袋4の41の30)
東池袋二、三、四、五丁目

訓練項目

本部設置および運営・広報活動・警備活動・初期消火活動・避難活動・大震災防ぎ活動・動・医療救護活動・防疫活動



※北海道人たちは、毎年二回震災訓練をしていました。そのため、十勝沖地震では、比較的被害が少なかったといわれています。避難場所・防災訓練についてのお問い合わせは、総務課防災係(内線20)へどうぞ。

国民健康保険料の払込みは自主納付・自動払いで

国民健康保険料の払込みは自主納付でお願ひします。国民健康保険料の納付につきましては、日頃ご協力をいただきありがとうございます。保険料の納付は、つぎの方法でお願ひいたします。

- ①所定の納付書で都内の各郵便局・銀行・信用金庫・信用組合などに払い込んでください。お手元に納付書がない場合は、左記にご請求ください。
- 豊島区役所厚生部 国民健康保険課徴収係 (内線30・38)
- ②国民健康保険課窓口で納付してください。四階(番窓口)納付書による納付が困難な場合は訪問徴収いたします。
- このようにした場合は、最近の交通事情など諸般の事情により、訪問徴収がいちじるしく困難になっている事情からですので、ご協力ください。

国民健康保険料の自動払い制度(口座振替)が九月から始まります。これは、電気料金などと同じように、銀行などがあなたの預金口座からあなたにかわつて自動的に保険料を払い込む制度です。お申込みは、

区役所国民健康保険課・あなたの口座預金のある銀行・信用金庫・信用組合など。申し込みの際は、印かん・預金通帳をお持ちください。

国民健康保険料の払い込みについてのお問い合わせは、国民健康保険課徴収係(内線30・38)へお願ひします。

●用途地域内の建物用途制限 (○は建ててもよいもの、×は建てられないもの)
各用途地域の中に建てられる建物の用途には下表のような制限があります。

Table with columns for building types (e.g., 劇場, 商店, 学校) and rows for various zones (e.g., 第一種住居, 第二種住居, 工業専用地域).

※体育館の場合は、上欄をお持ちください。

Table with dates (九月七日, 九月六日, 九月五日) and event names (長崎小学校体育館, 豊島振興会館集会场, 清和小学校体育館).

今回の豊島区地域地区改正について、すでに五月十六日から各出張所単位で、豊島区地域地区改正審議会のもとに十一か所また区主催により各種団体・町会などそれぞれ十一か所、五月九日付審議会作成の素案(タタキ台)にもとづき説明会を開催したところ、区民のみならずから多くのご意見・ご要望などをお聞かせいただき、また各方面より、説明会を開催します。

地域地区改正・修正案 まとまる



から種々陳情などもありましたが、それにもとずき数回にわたる審議検討を重ねた結果、八月一日別図修正案のとおりとまりましたので、つぎの日程で説明会を開催します。

—これだけは知っておきましょう—

●特別工業地区

建物の用途地域の外、特別工業地区によっても制限が附加されます。制限の内容は現在の「東京都特別工業地区建築条例」を改正して、現行の4種類の特別工業地区のうち、使用の可能性のない第1種及び第3種特別工業地区を廃止し、第4種特別工業地区を第1種特別工業地区に変更して2種類とする予定です。

●第1種特別工業地区

工業地域・工業専用地域内でも立地上、周辺

の生活環境に重大な影響を及ぼすおそれのある地区に指定し、特に有害な化学工場、動物質原料の加工工場、河川の汚濁、毒性物質の排出等の危険性の多い業種の工場は禁止されます。

●第2種特別工業地区

住居の混在率の高い準工業地域内に指定し、住生活の保護と中小工場の育成をはかることを目的とする地区であり、作業場の規模を制限するとともに騒動、騒音、悪臭、粉塵などの害しい工場は禁止されます。

●建ぺい率

建ぺい率とは、建物の建築面積(通常、いわゆる建て坪と同じ)の敷地面積に対する割合(普通%で表す)のことを言います。同じ敷地で建て坪が同じであれば階数に関係なく建ぺい率は同じです。

豊島区では商業地域及び近隣商業地域は、建ぺい率80%、その他の地域は建ぺい率60%になっています。

●容積率

容積率とは、建築物の各階の床面積の合計の敷地面積に対する割合(普通%で表す)のことを言います。

たとえば敷地面積一坪に平屋の建築物を建築するとすれば、その容積率は100%、もし2階建てであれば、200%になります。

またもし敷地の半分を使って建築するのであれば、平屋は50%、2階建ては100%になります。

●防火地域、準防火地域

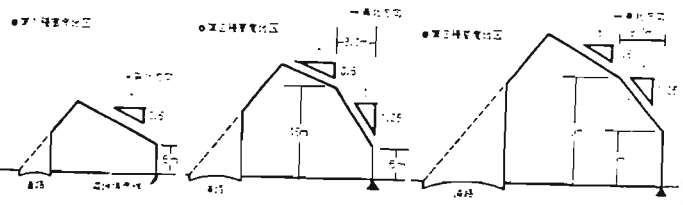
建物の不燃化を促進するための地域です。その地域内の建物の構造制限は表のとおりです。

<防火地域及び準防火地域内の構造制限>

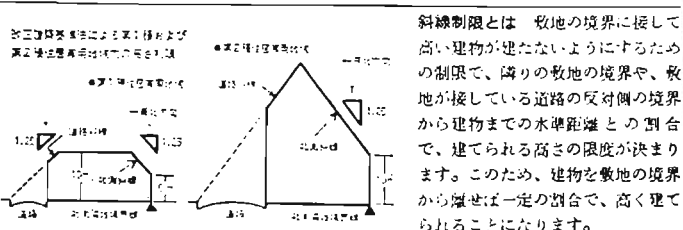
Table showing construction restrictions for fire and semi-fire zones, including floor area ratios and fireproofing requirements.

●高度地区

以前から東京都では高度地区によって日照の保護に努めてきましたが、今回、規制の内容を次のように改めます。低層住宅地に指定する場合には冬至の太陽高度を考慮して制限をきつくし(第1種高度地区)、中層住宅地、及び商業地、工業地の一部に指定する場合には敷地に接して建てられる建物からの圧迫感をやわらげ、かつ冬至の太陽高度を考えたものとし(第2種及び第3種高度地区)。



●なお、新しい用途地域の第1種住居専用地域、第2種住居専用地域には図のような北側斜線制限、あるいは絶対高制限があり、日照を保護するようになっています。東京都ではそれより効果的なものとするために高度地区を重ねて指定します。



斜線制限とは、敷地の境界に接して高い建物が建たないようにするための制限で、隣りの敷地の境界や、敷地が接している道路の反対側の境界から建物までの水準距離との割合で、建てられる高さの限度が決まります。このため、建物を敷地の境界から離せば一定の割合で、高く建てられることになります。

こくちばん・告知板

- 9月16日(土)午後2時30分から 7月22日に開催した夏まつりバザーで集まった六五〇五円を社会福祉協議会に寄付しました。
夏期経済講演会
テーマ「これからの景況と中小企業経営」
9月20日(水)午後1時30分
区民センター音楽室
三友経済研究所長 町田一郎氏
区内中小企業経営者、経営幹部社員など
申込又は9月5日から電話などで経済課商工係(内線86・87)へ
※懇話料は、いりません。

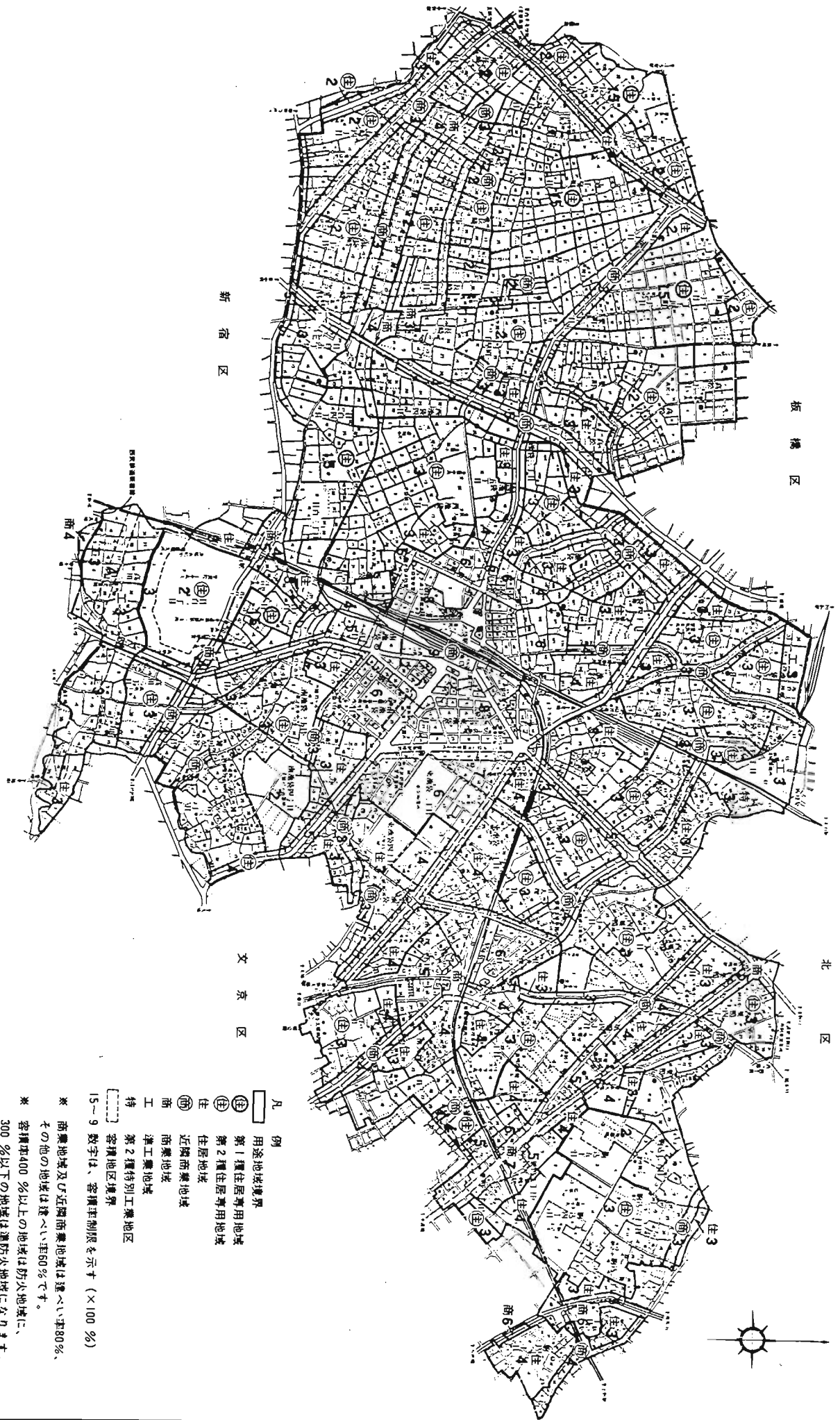
こくちばん・告知板

- 9月5日(火)午後6時 区民センター五階
9月5日(火)午後6時 区民センター五階
9月5日(火)午後6時 区民センター五階
9月5日(火)午後6時 区民センター五階
9月5日(火)午後6時 区民センター五階
9月5日(火)午後6時 区民センター五階
9月5日(火)午後6時 区民センター五階
9月5日(火)午後6時 区民センター五階
9月5日(火)午後6時 区民センター五階
9月5日(火)午後6時 区民センター五階

催し ◆レコードコンサート
毎週水曜日午後6時から8時まで区民センター5階音楽室まで。9月6日ビョーン・トラス・ショパン作品。他、13日南ヨーロッパの民謡を聴いて、20日モーリッツ・トラス・二部ナベラ、解説門馬真美氏。27日秋の夜のイージーリスニングコンサート、解説水田文夫氏。

豊島区地域地区改正・修正案(用途・容積)

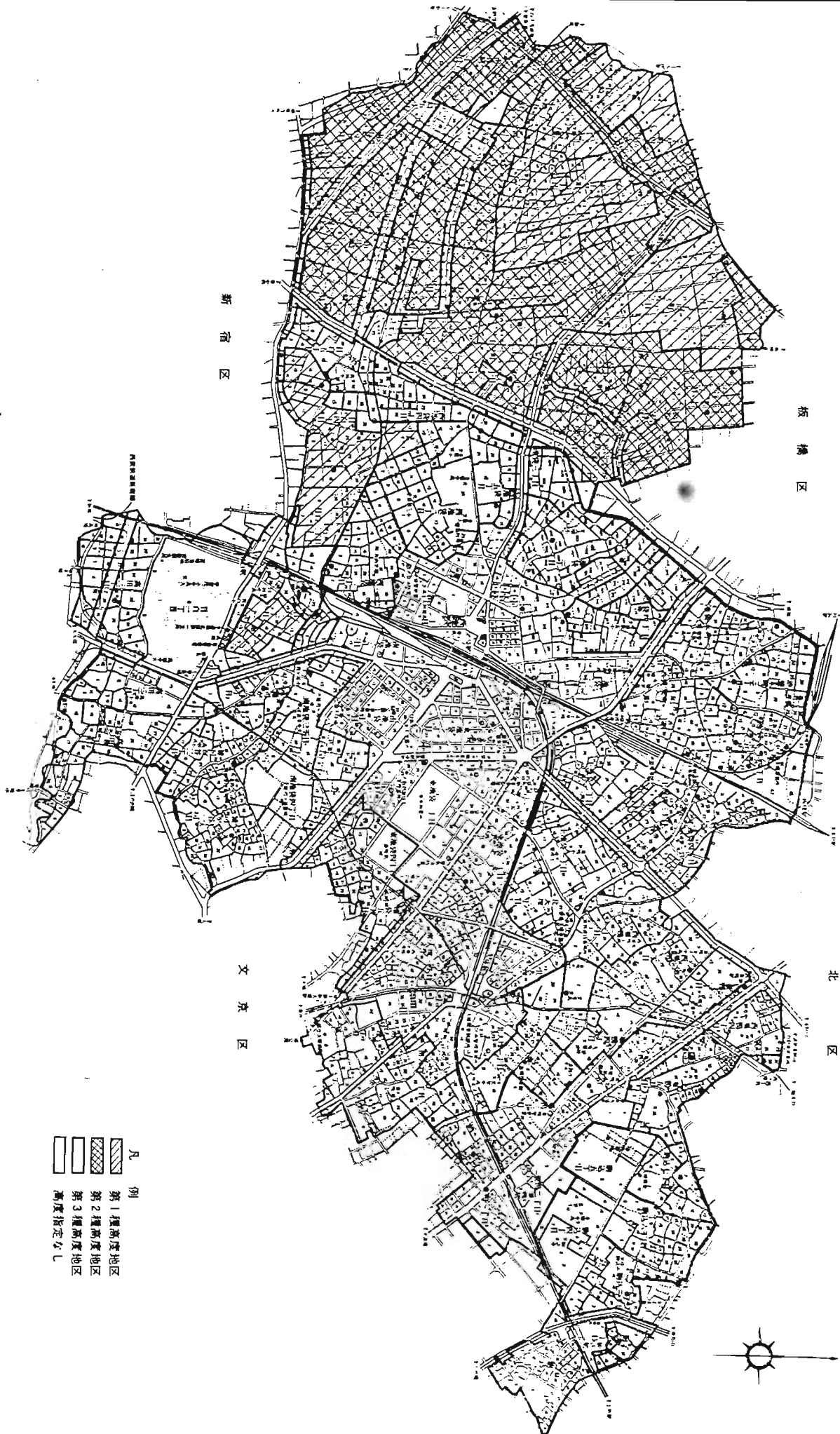
作成 昭和47年8月1日



- 凡例
- 用途地域境界
 - 第一種住居専用地域
 - 第二種住居専用地域
 - 住居地域
 - 近隣商業地域
 - 商業地域
 - 準工業地域
 - 工業地域
 - 特別工業地域
 - 容積地区境界
 - 15~9 数字は、容積率制限を示す (×100%)
- ※ 商業地域及び近隣商業地域は建ぺい率80%、
その他の地域は建ぺい率60%です。
※ 容積率400%以上の地域は防火地域に、
300%以下の地域は準防火地域になります。

豊島区地域地区改正・修正案(高度)

作成 昭和47年8月1日



- 凡 例
- 第1種高度地区
 - 第2種高度地区
 - 第3種高度地区
 - 高度指定なし

区長との懇談会、今後の日程

これから開催される地区は、つぎのとおりです。ご近所おさそい合せのうえ、お気軽にご来場くださるようご案内いたします。

- 第2地区**
8月27日(日) 午後1時30分～午後4時
池袋東厚生会館(東池袋2-55-6)
- 第11地区**
9月5日(火) 午後7時～午後9時
第11出張所(池袋本町1-12-5)
- 第6地区**
9月14日(木) 午後7時～午後9時
長崎厚生会館(長崎2-27-18)
- 第8地区**
9月25日(月) 午後7時～午後9時
千早図書館(千早町2-32)

なお、他の地区は10・11月に開催いたしますが、日時、場所は、次号でお知らせします。



開かれた区政へ

「わたしの意見」を区長に話そう

第一地区
遊歩道の建設について
西果嶺四丁目住民(男)

王子・早稲田間を走っている都電は、やがて廃止されるであろうが、廃止された後は、この軌道敷を区で買上げ、緑豊かな遊歩道にしたい。このことは、地域住民の健康にもつながると思う。

〔区長〕この都電は、できればもう少し残してほしいと思ってる。廃止後は、お話しのように遊歩道のようなものにしてもらいたいと思ってるが、議会の意見もあって思われるので、いまのお話しを助けて対処してまいりたい。

第九地区
学校教育の格差是正について
千早町一丁目住民(男)

家庭・体育館・プールなどの学校施設、あるいは専科の先生・給食・学童保育などの職員数を、児童数・学級数との関係で見るとアンバランスがある。義務教育の主旨から、将来ある子供たちの正しい時期でもあり、訓練などに参加していただき、せっかくの消火器が路傍の石とならないよう、協力をお願いしたい。

地域地区の改正について
果嶺一丁目住民(男)

果嶺の周辺は非常に発展して、最近は大塚と比較してそんなによくはななく、むしろ池袋につく繁華街である。改正案には奇異な念をもつので、商業地域をもつと拡げてほしい。

地域地区の改正について
高松一丁目住民(男)

〔区長〕地域地区の改正は、審議会が審議されているが、さる二十七日の審議会でも果嶺地域が問題になった。商業地域をある程度広げる方向で検討されると思う。

住民参加の行政について
委町一丁目住民(男)

住民参加の行政というものが一年後に実行に移されたという記憶がない。結局は役所の考えに住民が従うという形に感じている。地域地区改正の問題にしても、住民意向を聞いても結局は案案とどりのように思われるが、いくら何でも住民の意思に合ったものを取り入れてこそ、その住民参加の行政だと思える。

区では、昨年十一月第五地区での地域懇談会の実績を踏まえて、本年度も地域に反映させるため、区民と区長との地域懇談会を全地域にわたって、七月から十一月中旬までの予定で開催しています。

第一回目は、七月三十日(日)早稲田厚生会館を会場に第一地区の懇談会が、八月八日(火)には第九出張所第九地区の懇談会がそれぞれ開催されました。

どちらの会場も区民の中を多数の方々が参加され、熱心な話し合いが行なわれました。対話のあらまははつぎのとおりです。

〔区長〕地域地区の改正は、審議会が審議されているが、さる二十七日の審議会でも果嶺地域が問題になった。商業地域をある程度広げる方向で検討されると思う。

なごい、あいだ社会につくしていただいたおとしよを敬い、長寿をお祝いするため、区ではことしも多彩な催しを行なう計画をたて、いまその準備を進めています。ひとりでも多くご参加くださるようお待ちしております。

〔区長〕地域地区の改正は、審議会が審議されているが、さる二十七日の審議会でも果嶺地域が問題になった。商業地域をある程度広げる方向で検討されると思う。

なごい、あいだ社会につくしていただいたおとしよを敬い、長寿をお祝いするため、区ではことしも多彩な催しを行なう計画をたて、いまその準備を進めています。ひとりでも多くご参加くださるようお待ちしております。

〔区長〕地域地区の改正は、審議会が審議されているが、さる二十七日の審議会でも果嶺地域が問題になった。商業地域をある程度広げる方向で検討されると思う。

なごい、あいだ社会につくしていただいたおとしよを敬い、長寿をお祝いするため、区ではことしも多彩な催しを行なう計画をたて、いまその準備を進めています。ひとりでも多くご参加くださるようお待ちしております。

〔区長〕地域地区の改正は、審議会が審議されているが、さる二十七日の審議会でも果嶺地域が問題になった。商業地域をある程度広げる方向で検討されると思う。

なごい、あいだ社会につくしていただいたおとしよを敬い、長寿をお祝いするため、区ではことしも多彩な催しを行なう計画をたて、いまその準備を進めています。ひとりでも多くご参加くださるようお待ちしております。

〔区長〕地域地区の改正は、審議会が審議されているが、さる二十七日の審議会でも果嶺地域が問題になった。商業地域をある程度広げる方向で検討されると思う。

なごい、あいだ社会につくしていただいたおとしよを敬い、長寿をお祝いするため、区ではことしも多彩な催しを行なう計画をたて、いまその準備を進めています。ひとりでも多くご参加くださるようお待ちしております。

9月15日 敬老の日

〔先着千名の方が入場できます〕

区では、老人クラブ連合会、社会福祉協議会と共催で六十歳以上のを対象に敬老大会を開きます。

とき 九月十五日
午前九時三十分から

- 〔敬老〕地域地区の改正は、審議会が審議されているが、さる二十七日の審議会でも果嶺地域が問題になった。商業地域をある程度広げる方向で検討されると思う。
- 〔区長〕地域地区の改正は、審議会が審議されているが、さる二十七日の審議会でも果嶺地域が問題になった。商業地域をある程度広げる方向で検討されると思う。
- 〔区長〕地域地区の改正は、審議会が審議されているが、さる二十七日の審議会でも果嶺地域が問題になった。商業地域をある程度広げる方向で検討されると思う。

はり、灸、マッサージ奉仕会場

会場	電話
果嶺厚生会館いこい室	(910) 9966
池袋東厚生会館いこい室	(981) 8558
長崎厚生会館いこい室	(957) 5252
老人福祉センター	(984) 5896
第九出張所 日本間	(956) 8187
青年館いこい室	(986) 6740

※お近くの会場へどうぞ

- 〔敬老〕地域地区の改正は、審議会が審議されているが、さる二十七日の審議会でも果嶺地域が問題になった。商業地域をある程度広げる方向で検討されると思う。
- 〔区長〕地域地区の改正は、審議会が審議されているが、さる二十七日の審議会でも果嶺地域が問題になった。商業地域をある程度広げる方向で検討されると思う。
- 〔区長〕地域地区の改正は、審議会が審議されているが、さる二十七日の審議会でも果嶺地域が問題になった。商業地域をある程度広げる方向で検討されると思う。

〔区長〕地域地区の改正は、審議会が審議されているが、さる二十七日の審議会でも果嶺地域が問題になった。商業地域をある程度広げる方向で検討されると思う。

なごい、あいだ社会につくしていただいたおとしよを敬い、長寿をお祝いするため、区ではことしも多彩な催しを行なう計画をたて、いまその準備を進めています。ひとりでも多くご参加くださるようお待ちしております。

〔区長〕地域地区の改正は、審議会が審議されているが、さる二十七日の審議会でも果嶺地域が問題になった。商業地域をある程度広げる方向で検討されると思う。

なごい、あいだ社会につくしていただいたおとしよを敬い、長寿をお祝いするため、区ではことしも多彩な催しを行なう計画をたて、いまその準備を進めています。ひとりでも多くご参加くださるようお待ちしております。

はり、灸、マッサージ

無料奉仕

十九年間の協力により、ことしも七十歳以上の方を対象に無料奉仕を行います。

とき 九月十一日(月)

- 〔敬老〕地域地区の改正は、審議会が審議されているが、さる二十七日の審議会でも果嶺地域が問題になった。商業地域をある程度広げる方向で検討されると思う。
- 〔区長〕地域地区の改正は、審議会が審議されているが、さる二十七日の審議会でも果嶺地域が問題になった。商業地域をある程度広げる方向で検討されると思う。
- 〔区長〕地域地区の改正は、審議会が審議されているが、さる二十七日の審議会でも果嶺地域が問題になった。商業地域をある程度広げる方向で検討されると思う。

〔区長〕地域地区の改正は、審議会が審議されているが、さる二十七日の審議会でも果嶺地域が問題になった。商業地域をある程度広げる方向で検討されると思う。

なごい、あいだ社会につくしていただいたおとしよを敬い、長寿をお祝いするため、区ではことしも多彩な催しを行なう計画をたて、いまその準備を進めています。ひとりでも多くご参加くださるようお待ちしております。

〔区長〕地域地区の改正は、審議会が審議されているが、さる二十七日の審議会でも果嶺地域が問題になった。商業地域をある程度広げる方向で検討されると思う。

なごい、あいだ社会につくしていただいたおとしよを敬い、長寿をお祝いするため、区ではことしも多彩な催しを行なう計画をたて、いまその準備を進めています。ひとりでも多くご参加くださるようお待ちしております。

〔区長〕地域地区の改正は、審議会が審議されているが、さる二十七日の審議会でも果嶺地域が問題になった。商業地域をある程度広げる方向で検討されると思う。

なごい、あいだ社会につくしていただいたおとしよを敬い、長寿をお祝いするため、区ではことしも多彩な催しを行なう計画をたて、いまその準備を進めています。ひとりでも多くご参加くださるようお待ちしております。

〔区長〕地域地区の改正は、審議会が審議されているが、さる二十七日の審議会でも果嶺地域が問題になった。商業地域をある程度広げる方向で検討されると思う。

なごい、あいだ社会につくしていただいたおとしよを敬い、長寿をお祝いするため、区ではことしも多彩な催しを行なう計画をたて、いまその準備を進めています。ひとりでも多くご参加くださるようお待ちしております。

〔区長〕地域地区の改正は、審議会が審議されているが、さる二十七日の審議会でも果嶺地域が問題になった。商業地域をある程度広げる方向で検討されると思う。

なごい、あいだ社会につくしていただいたおとしよを敬い、長寿をお祝いするため、区ではことしも多彩な催しを行なう計画をたて、いまその準備を進めています。ひとりでも多くご参加くださるようお待ちしております。

〔区長〕地域地区の改正は、審議会が審議されているが、さる二十七日の審議会でも果嶺地域が問題になった。商業地域をある程度広げる方向で検討されると思う。

なごい、あいだ社会につくしていただいたおとしよを敬い、長寿をお祝いするため、区ではことしも多彩な催しを行なう計画をたて、いまその準備を進めています。ひとりでも多くご参加くださるようお待ちしております。



〔区長〕地域地区の改正は、審議会が審議されているが、さる二十七日の審議会でも果嶺地域が問題になった。商業地域をある程度広げる方向で検討されると思う。

なごい、あいだ社会につくしていただいたおとしよを敬い、長寿をお祝いするため、区ではことしも多彩な催しを行なう計画をたて、いまその準備を進めています。ひとりでも多くご参加くださるようお待ちしております。

〔区長〕地域地区の改正は、審議会が審議されているが、さる二十七日の審議会でも果嶺地域が問題になった。商業地域をある程度広げる方向で検討されると思う。

なごい、あいだ社会につくしていただいたおとしよを敬い、長寿をお祝いするため、区ではことしも多彩な催しを行なう計画をたて、いまその準備を進めています。ひとりでも多くご参加くださるようお待ちしております。

〔区長〕地域地区の改正は、審議会が審議されているが、さる二十七日の審議会でも果嶺地域が問題になった。商業地域をある程度広げる方向で検討されると思う。

なごい、あいだ社会につくしていただいたおとしよを敬い、長寿をお祝いするため、区ではことしも多彩な催しを行なう計画をたて、いまその準備を進めています。ひとりでも多くご参加くださるようお待ちしております。

〔区長〕地域地区の改正は、審議会が審議されているが、さる二十七日の審議会でも果嶺地域が問題になった。商業地域をある程度広げる方向で検討されると思う。

なごい、あいだ社会につくしていただいたおとしよを敬い、長寿をお祝いするため、区ではことしも多彩な催しを行なう計画をたて、いまその準備を進めています。ひとりでも多くご参加くださるようお待ちしております。

〔区長〕地域地区の改正は、審議会が審議されているが、さる二十七日の審議会でも果嶺地域が問題になった。商業地域をある程度広げる方向で検討されると思う。

なごい、あいだ社会につくしていただいたおとしよを敬い、長寿をお祝いするため、区ではことしも多彩な催しを行なう計画をたて、いまその準備を進めています。ひとりでも多くご参加くださるようお待ちしております。

〔区長〕地域地区の改正は、審議会が審議されているが、さる二十七日の審議会でも果嶺地域が問題になった。商業地域をある程度広げる方向で検討されると思う。

なごい、あいだ社会につくしていただいたおとしよを敬い、長寿をお祝いするため、区ではことしも多彩な催しを行なう計画をたて、いまその準備を進めています。ひとりでも多くご参加くださるようお待ちしております。

〔区長〕地域地区の改正は、審議会が審議されているが、さる二十七日の審議会でも果嶺地域が問題になった。商業地域をある程度広げる方向で検討されると思う。

なごい、あいだ社会につくしていただいたおとしよを敬い、長寿をお祝いするため、区ではことしも多彩な催しを行なう計画をたて、いまその準備を進めています。ひとりでも多くご参加くださるようお待ちしております。

〔区長〕地域地区の改正は、審議会が審議されているが、さる二十七日の審議会でも果嶺地域が問題になった。商業地域をある程度広げる方向で検討されると思う。

なごい、あいだ社会につくしていただいたおとしよを敬い、長寿をお祝いするため、区ではことしも多彩な催しを行なう計画をたて、いまその準備を進めています。ひとりでも多くご参加くださるようお待ちしております。

〔区長〕地域地区の改正は、審議会が審議されているが、さる二十七日の審議会でも果嶺地域が問題になった。商業地域をある程度広げる方向で検討されると思う。

なごい、あいだ社会につくしていただいたおとしよを敬い、長寿をお祝いするため、区ではことしも多彩な催しを行なう計画をたて、いまその準備を進めています。ひとりでも多くご参加くださるようお待ちしております。



目下の不自由な方から不自由な方へ

バスハイウェイのお知らせ

区では、さわやかな秋の一日を緑と花の香かおるこの日の広場を過ぎていただくこと、つぎのようにバスハイウェイを行ないます。費用は無料、お弁当、お菓子は区で用意します。

行く先は、グリーンセンター川口市立花木植物園

定員は、それぞれ一八〇名で先着順に受け付けます。

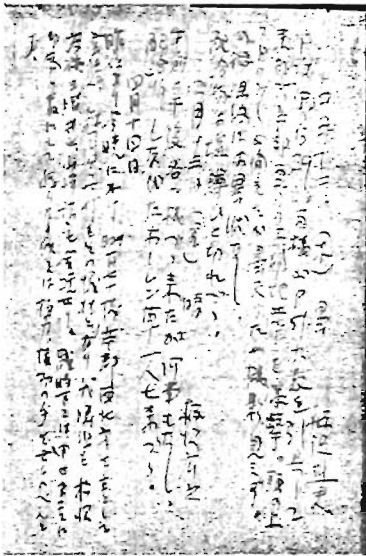
▽目の不自由な方を対象に。

○十月六日(金)

○対象は、区内にお住いの視覚

区史編纂室から

先月号で戦災の記録をお寄せくださるようお願いしましたところ柄沢越夫さん(雑司が谷二の八の二五)から、戦争中の隣組日誌があるとの連絡を受け、



障害者とその付添人(付添人は一名に限ります。)

○申込み締切 九月十六日まで

に電話かきがき。

○参加していただく方には、九月二十六日までにはがきで通知します。

▽からだの不自由な方を対象に

○十月十三日(金)

○対象は区内に住んでいる肢体不自由な方とその付添人(付添人は一名に限ります。)

○申込みは九月二十五日までにはがきで。

○参加者には十月二日までにはがきで通知します。

○申込みには、住所・氏名・年齢・障害名と付添人の氏名と電話番号をお申し出ください。

○あて先 豊島区東池袋一の一八の一

お借りしましたので、ご紹介いたします。

この日誌は、昭和二十年二月十三日から四月十四日まで、ちょうど二か月間、隣組(十一班六十一組)の人たちが順番で書き進いだもので、敗色が濃くなり、連日の空襲におびえる当時の区民の生活状況が手にとるよう

区役所福祉課福祉第二係 (内線312・313)

子宮がんの検診を受けましょう

豊島区では、発生率の高い子宮がんを予防するため、今年度から、満三十歳以上の婦人を対象として、子宮がん検診を行なうことになりました。ぜひ受診されるようおすすめてします。

①受付期間 九月一日から九月三十日まで

②申込方法 イ区役所保健衛生係の窓口へ またはハガキに住所・氏名・生年月日を記入のうえ官製ハガキで区役所へ

③実施期間 十月二日から十一月三十日まで

④実施医療機関

うにわかり、貴重な資料です。たとえば、当時の配給品や、当番の人の名前、警戒警報の状況、空襲のありさまが具体的に書かれており、とくに二月二十日からの記録には、「硫黄島に敵上陸の発表。いよいよ決戦は身近に迫るを感ず」とあったり

四月十四日には、ついに雑司が谷周辺の空襲をむかえる様子が記されています。戦時下の生活記録として、このようなものができたことは、区民から見た区史を編纂していく上で有意義なものです。

なお、引き続き、いろいろな資料をお持ちの方、所蔵者をご存知の方がありましたら、区史編纂室まで一報ください。電話は 81-1111(内線312)です。



わたしは 都民のマスコット
10月1日は「都民の日」です。東京がもういちど温んだ空気ときれいな水と、ゆたかな緑にあふれたまちになるように、都民のみなさんぜんぶで考えましょう。
バッタ 1コ 30円
9月1日から区役所・出張所で

豊島区医師会加入の産婦人科 病・医院

費用 無料

くわしくは保健衛生係(内線312)におたずねください。

//事業所統計調査//

きたる九月一日には全国いっせいに事業所統計調査が実施されます。調査員がすべての事業所を訪問し、名称、所在地、事業の種類、従業者の数などについておたずねします。この調査は、国のもつとも基本的な統計調査で、わが国の産業の見取図を作る重要な統計調査です。この協力くださるようお願いいたします。

ご協力くださるようお願いします。

この協力を目的に用いられ、統計をするのみに用いられ、徴収税など申告者の不利益になるようなことには使われることは絶対ありません。わからないことがありましたら総務課統計調査係までどうぞ。(内線219・41)

選挙人名簿の

定時登録・縦覧を行ないます

1 登録される方

①昭和二十七年九月二日以前の出生で ②昭和四十七年六月一日以前に当区の住民基本台帳に記録され ③九月一日現在、当区に引き続き居住中の方(すでに

登録されている方は含まれません)

縦覧 九月十一日から九月十五日まで

場所 豊島区役所 三階 選挙管理委員会事務局

登録の有無の確認は、もよりの出張所(勤務時間中)でもできます。

電話でのお問い合わせは、選挙管理委員会事務局 81-1111(内線312)へ。

請求しましょう

老齢福祉年金を

請求しましょう

登録されている方は含まれません

請求しましょう

請求しましょう

請求しましょう

請求しましょう

請求しましょう

請求しましょう

請求しましょう

請求しましょう

請求しましょう

請求しましょう

請求しましょう

請求しましょう

請求しましょう

請求しましょう

請求しましょう

請求しましょう

請求しましょう

請求しましょう

4配偶者や主たる扶養義務者の前年中の所得が下記の金額未満であるとき。

所得額

0人 1,403,625円

1人 1,598,625円

2人 1,733,625円

3人 1,868,625円

お申し込みは

お申し込みは

お申し込みは

お申し込みは

お申し込みは

お申し込みは

お申し込みは

お申し込みは

お申し込みは

お申し込みは

お申し込みは

お申し込みは

お申し込みは

新しい時代のご要望にこたえて、より多くのみなさんに利用していただけるよう、案内状から新婚旅行のお世話まで、全コースを二子草に託して手頃な経費であつせんしております。

十月、十一月も日によってはまだご利用できますので、早めにお申し込みください。

電話は 81-1111(内線312)

豊島池袋保健所が移転

豊島池袋保健所は、改築のため、49年12月までの間は、仮庁舎で業務を行ないます。

所在地は、

東池袋一の二八の十五です。

電話番号は81-4171です。

池袋育英委員会では、つぎの要領で奨学生を募集しています。

資格 豊島区内に住居のある方

人員 高校生・大学生各5名

奨学金 月額 高校生 4千円

大学生 3千円

(奨励の義務はありません。)

応募用紙の交付締切 9月11日

応募用紙の交付とお問い合わせは豊島区東池袋一の16の15

西武鉄道ビル 二階

池袋育英委員会事務局

81-1111(大代表)

官公所から

豊島池袋保健所が移転

豊島池袋保健所は、改築のため、49年12月までの間は、仮庁舎で業務を行ないます。

所在地は、

東池袋一の二八の十五です。

電話番号は81-4171です。

池袋育英委員会では、つぎの要領で奨学生を募集しています。

資格 豊島区内に住居のある方

人員 高校生・大学生各5名

奨学金 月額 高校生 4千円

大学生 3千円