

世帯と人口
12 月 1 日 現在

人口	316,731	(-519)	前月比
男	157,463	(-260)	
女	159,268	(-259)	
世帯数	136,426	(-133)	

(住民基本台帳による)

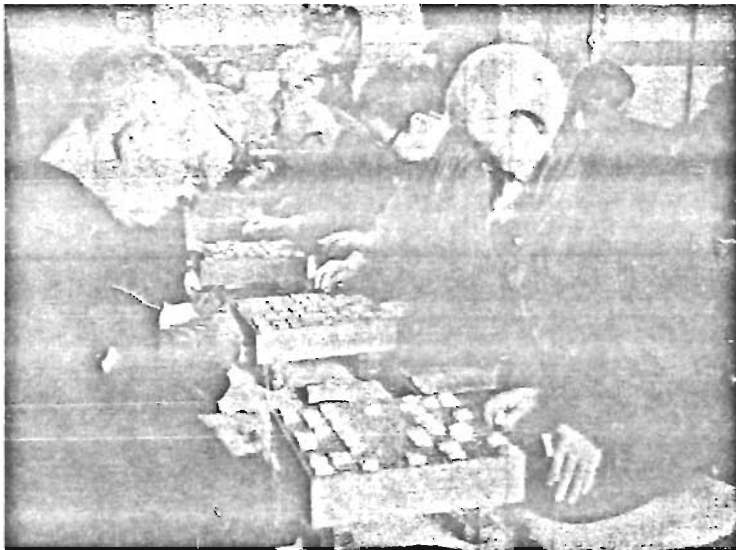


発行 東京都豊島区役所 豊島区東池袋 1-18-1 電話 (981) 1111 千 170 編集 広報室

ズバリお聞かせください

981-1133
電話

この電話は夜間・休日でも利用できます。区政に対する意見要望・苦情をお聞かせください。(執務時間中は区民相談室一内線 472・475一で受けています。ご利用ください)



老人医療費の 助成制度が改正 1 月 から

昭和四十八年一月から、国でも老人医療費の助成を行なうようになりました。
一月からは、国の制度(寿老人医療費受給者証)と、都の制度(福医療証)の二本立てになります。
現在お持ちになっている(福)医療証は、十二月三十一日で有効期間が切れますが、区役所で調査のうえ一月から有効の(寿)老人医療費受給者証か、(福)医療証のどちらかをお送りします。
新しい制度のあらましは、つぎのとおりです。

助成方法	助成範囲	対象者	東京都の制度	国の制度
1 対象者に(福)医療証を交付し、(福)医療証と健康保険証を都と契約してある医療機関に提示して診療を受けます。 2 (福)医療証と健康保険証を提示して診療を受けます。 3 療養費払い(看護料、移送費、コルセット代金などはいったんお金を支払い、あとで申請により払戻しを受けられます。	1 国民健康保険被保険者の本人支払い分(三)パーセント) 2 各種社会保険被保険者の本人支払い分(五〇パーセント)	1 七十歳以上で(二)級障害の場合六十五歳から)国民健康保険の被保険者または各種社会保険の被保険者 2 本人の前年の所得に対する所得税または住民税が非課税のとき	1 七十歳以上で国民健康保険の被保険者または、各種社会保険の被保険者 2 本人の前年の所得に対する所得税または住民税が非課税のとき	1 七十歳以上で国民健康保険の被保険者または、各種社会保険の被保険者 2 本人の前年の所得に対する所得税または住民税が非課税のとき ①扶養義務者の前年の所得が一定範囲未満のとき(五人扶養で年収二五〇万円)

くわしいことは、国民年金課給付係(内線25)へお問い合わせください。

— 48 年度 —

区立幼稚園児追加募集

ききに区立幼稚園の園児を募集いたしましたが、まだ定員に余裕がありますので追加募集いたします。

西巣鴨幼稚園 西巣鴨 2-14-11
南長崎幼稚園 南長崎 4-12-7
池袋幼稚園 池袋 2-1053

資格 昭和42年4月2日から昭和43年4月1日までの出生者
受付場所 豊島区教育委員会学務課学事係(区役所3階)
入園料 500円
保育料 月額1500円
送り迎えは保護者をお願いします。
くわしくは学事係(内線408~409)へ。

市街化区域内の土地を売るときは 届出が必要ですよ

公共用地の取得を円滑に進めることを目的に、昭和四十七年六月十五日「公有地の拡大の推進に関する法律」が制定され九月一日からその一部が施行されていますが、残されていた地方公共団体による土地の先買い制度については、十二月一日から施行されることになりました。
この制度のあらましは、つぎのとおりです。

①売主の届け出義務
つぎの(ウ)に該当する土地を旨で譲渡しようとするときはその土地の所在する区市町村長を經由して知事に届け出なければなりません。
(ウ)市街化区域内の土地で、都市計画区域内、道路の区域として決定された区域内、都市公園を設けようとする区域内に所在する三〇〇平方メートル(約九一坪)以上の土地
(イ)市街化区域内の土地で、二、三〇〇平方メートル(約六〇五坪)以上の土地。ただし、国や地方公共団体などが売買の当事者であるときは、届け出義務はありません。

②土地買取りの申し出
①の(ウ)の土地または市街化区域内の土地で、三〇〇平方メートル以上の土地の所有者が地方公共団体などによる買取りを希望するときは、その土地の所在する区市町村長を經由して、知事に申し出ることができます。
③土地買取りの協議
①の届け出または②の申し出があった場合、知事は、土地の買取りを希望する地方公共団体

などを定め、届け出または申し出のあった日から二週間以内に買取りの協議を行なうことを通知します。(協議の場合の価格は、地価公示法の規定による公示価格を基準とします)
④土地の譲渡制限
届け出、申し出をした日から二週間以内または③の通知があった日から二週間以内は、他に譲渡できません。
届け出・申し出の用紙は、区役所用地係(内線25)にあります。
くわしいことは、関係または首都整備局都市計画課 212-111 内線二四三三
建築に伴って発生する
相隣問題の調整制度
が開設されます
最近建築について、日照などのめもことが非常に多くなっています。
区でも、建築行政の立場からこれらの諸問題の解決に努力していますが、民事問題に対する介入には限界がありますので、これらのめもことの解決にあたり、調整員(民間人)による調整制度をつぎのとおり開設することになりました。
昭和四十八年一月月中旬から
毎週金曜日 午後一時から
午後四時まで
(第五金曜日を除く)
◎場所 豊島区民センター二階
第四会議室(公会堂隣り)
◎受付は 建築課(内線32・31・312)で。
◎調整員(知識経験者)三名

児童手当

児童扶養手当 特別児童扶養手当

のご案内



児童が、心身ともに健やかに成長するためには、家庭と社会がともに、児童の健全な育成に努めなければなりません。

児童福祉施策の一環として、

国では児童手当・児童扶養手当・特別児童扶養手当を、また東京都内の各市区では児童手当(一般手当・障害児手当・遺児手当)を実施することによって、児童の健全な育成と家庭生活の安定を図ろうとしています。

本電信電話公社職員・国鉄職員で国の児童手当に該当する場合は、それぞれの勤務先より支給されます。

国の児童手当 区の一一般児童手当

手当を受けられる人

区内に住所のある人で十八歳未満の児童を三人以上扶養している保護者に対し、その第三子以降の義務教育終了前(中学在学中、ろう・盲学校中等部を含む)の児童について支給されます。父等が仕事上の都合その他やむを得ない理由により、家族または児童の一部と別居して仕送りをしている場合は、父等の住所地で受給手続をしてください。なお、父・母のいない児童を扶養している場合も、一人の児童として数えます。

児童一人について
三、〇〇〇円

※保護者が、国家公務員地方公務員・日本専売公社職員・日

五、〇〇〇円

児童扶養手当

父が死亡し、あるいは不治の病氣、けがなどにより働けない状態にあるもの、あるいは父母の離婚等で父がいらない義務教育終了前の児童を扶養する母、あるいは養育者に支給されず、(ただし、母または養育者が公的年金を受給できないこと)手当月額
児童一人について
四、三〇〇円
一人増すごとに
四〇〇円を加算

特別児童扶養手当

二十歳未満の重度の精神薄弱者あるいは、重度の身体障害児を扶養する保護者に支給されます。(ただし、保護者や福祉年金を除く公的年金を受給できないこと)手当月額
児童一人について
四、三〇〇円

支給の制限

いずれの手当も年間所得制限があります。決められた額以上の所得ですと支給されません。

申請手続

申請の際は、国民健康保険証または社会保険証と保護者名義の普通預金通帳(部内の銀行・信用金庫・信用組合)・印章を持参してください。なお、障害児手当については、身体障害者手帳・愛の手帳を持参してください。

お問い合わせは、児童課児童係(内線357・358)へどうぞ。

児童手当移行手続のご案内

お知らせ

国の児童手当の実施範囲が拡大されますので、現在支給されている方で第三子以降の児童が昭和三十八年四月二日から昭和四十二年一月一日の間に出生している場合は、国の手当に該当しますので、昭和四十八年三月末日までに認定申請を提出されるようお願いいたします。

ご自分の年金をお持ちになりませんか

ご自分の年金をお持ちになりませんか

勤め先で厚生年金や共済組合などに加入されているご主人は、老後は老齢年金、そして病氣やケガのときは障害年金で、生活が保障されることになっていきます。しかし、奥さんには、万一ご主人が亡くなったときに、自分の老後のための年金はもちろぬ、病氣やけがなどになつたときの保障は何もありません。そんなときのために、今から国民年金に加入しませんか。

納め忘れはありませんか

納め忘れは、十数万六千円に達し、とくに症状が重いときは二万六千四百円が加算されます。くわしいことは、国民年金課適用係(内線331・332)へお問い合わせください。

保険料の納め忘れはありませんか

納め忘れは、いまになって保険料があると、将来あなたにとって非常に不利になることがあります。納め忘れがありましたら今年中に納めるようにしましょう。

納め忘れはありますか

もし納め忘れはありますか、お問い合わせください。

お問い合わせは

お問い合わせは、国民年金課係(内線331・332)へどうぞ。

年末年始の窓口ご案内

- ◎区役所・出張所
 - ・年末：十二月二十八日まで
 - ・年始：一月四日から
- ◎区民センター・公会堂・振興会館
 - ・年末：十二月二十五日まで
 - ・年始：一月六日から
- ◎区民センターの各種相談も同じ。ただし、法律相談は一月十一日(木)から
- ◎豊島荘
 - ・年末：十二月二十二日まで
 - ・年始：一月二日から
- ◎秀山荘・高麗清流園
 - ・年末：十二月二十五日まで
 - ・年始：一月二日から
- ◎児童館・厚生会館・共同作業所
 - ・年末：十二月二十八日まで
 - ・年始：一月四日から
- ◎勤労青少年センター
 - ・年末：十二月二十六日まで
 - ・年始：一月五日から
- ◎老人福祉センター
 - ・年末：十二月二十七日まで
 - ・年始：一月五日から
- ◎公益質屋
 - ・年末：十二月二十九日、三十日、三十一日は午後九時から午後六時まで
 - ・年始：一月四日から
- ◎青年館
 - ・年末：十二月二十八日まで
 - ・年始：一月四日から
- ◎体育館・体育場
 - ・年末：十二月二十七日まで
 - ・年始：一月五日から
- ◎図書館
 - ・年末：十二月二十七日まで
 - ・年始：一月五日から

お問い合わせは、国民年金課係(内線331・332)へどうぞ。

くちばん・告知板

- ◆東京二十三特別区職員募集
 - 職種
 - ☆公務防止関係に従事する技術職員
 - ☆子供や老人の生活指導に従事する職員
 - ☆公園等の設計関係に従事する技術職員
 - 受験資格
 - 大学卒業程度の能力を有する
 - 昭和十八年四月二日から昭和三十九年四月一日までに生まれた方
 - 昭和四十五年三月以降大学を卒業した方、昭和四十八年三月末までに大学を卒業予定の方
 - 試験日 1月28日(日)
 - 受付期限
 - 郵送の場合 1月18日まで
 - 持参の場合 1月25日まで
 - 受験申込書などの交付場所：区役所・出張所・都庁案内所にあります。ご請求くださいればお送りします。(電話で請求されなくても結構です)
 - 問い合わせ先
 - 特別区人事厚生事務組合
 - 人事管理調査室
 - 〒102千代田区九段北1-1の4
 - 東京区政会館内
 - ◆6ミリ発声機操作講習会
 - 期日：1回目2月1・2・5
 - 6・8日、2回目2月12・13
 - 15・19日。時間：1回目(夜の部のみ)と2回目夜の部は午後6時～9時、2回目昼の部は午後2時～5時。受講資格：区内在住、在勤の方で18歳以上の方。
 - 申込又は、1月19日(金)に申込書とハガキ一枚を持って直接文化係(区民センター5階)へ。定員はコースとも20名ですが、超過した場合は、翌日抽せんにより受講者を決定します。
 - ◆消費者講座
 - ※室内の上手な整理としまい方、午後1時30分から約2時間
 - 午後1時30分(水)
 - 場所：区民センター第2会議室
 - お話し：千葉大助教授 坂田植男氏
 - 参加資格：区内在住者50名
 - 申込先：1月8日(月)から電話で消費経済係(内線307)へ。

寝たきり老人に 見舞品をお贈りします

寝たきり老人の病苦を慰め、少しでも生活意欲をかためたい。ただ、つぎの要件を備えている方々に見舞品をお贈りします。ご遠慮なくお申し出ください。

- ▽豊島区に住所のある六十五歳以上の方
- ▽日常生活に支障のある寝たきりの状態でつぎのような方
 - ・全くと寝ている方ももちろんのこと、一日三時間未満しか離床できない方
 - ・自分で食事ができない方
 - ・排便に便所を使用できない方
 - ・一人での入浴できない方
 - ・以上のような状態で、自宅療養または入院中の方
- ※ただし、つぎの老人福祉施設に入っている方は除きます。
 - ・養護老人ホーム
 - ・特別施設老人ホーム
 - ・経費老人ホーム

▽申請期間
一月三十一日まで

▽申請は、口頭か電話で福祉課福祉第一係(内線33)まで。

※ただし、老人福祉手当を申請された方は、あらかじめ申し出る必要はありません。自動的にお贈りいたします。

昭和48年 成人の日記念式典 のお知らせ

豊島区は、一月十五日に「成人の日」を迎える新成人を祝して、記念式典・ついでを行ないます。

◎会場
式典 豊島公会堂
ついで 豊島区民センター

◎該当者
昭和二十七年四月二日から昭和二十八年四月一日までに出生した区内在住者

区史編さん室から

☆区史編さんについては、区民のみならずいろいろな貴重な資料をご提供いただいております。深く感謝しております。

☆今回は、特につぎのような観点での資料を収集したいと考えておりますので、ご協力を願います。

- ・小学校時代の思い出
(アルバム、作文集、図画(風景画)、校歌、そのころの様子わかる資料、学校からの連絡プリントなど)
- ・軍隊時代の思い出
(召集令状、慰問袋(手紙)(召集令状、慰問袋(手紙)用明細など)

なお、該当する方で、案内状が届いていない方は社会教育第二係(内線45)へご連絡ください。

工業統計調査に ご協力ください

今年も十二月三十一日現在で全国いっせいに工業統計調査が実施されます。調査員がすべての工場を訪問し、調査票のお願いをいたしますので、ご記入のうえ調査員にお渡しください。

この調査は、製造業に関する国勢調査ともいわれ、わが国の製造業の分布状況や製造業活動の実態を明らかにする重要な調査です。ご協力くださるようお願いいたします。

なお、調査したことがら、統計を作る目的だけに使われ、徴税の算定資料など申告者の不利益になるようなことに使われることはありません。

調査についてのお問い合わせは総務課統計調査係(内線29・21)どうぞ。

子ども水泳教室を 開きます

巣鴨体育館温水プールで、区内の泳げない小学生を対象に水泳教室を開きます。

・定員 1〜3年生 50名
4〜6年生 50名

・期間 1月20日〜2月14日
毎週水・土曜の計8日

・時間 1〜3年生 3時15分〜4時45分
4〜6年生 4時15分〜5時45分

・費用 800円(使用料込)



・受付 1月10日(水)午前10時から
巣鴨体育館で。申込み書は窓口にあります。(先着順に締切りです)

・持参するもの
健康診断書(水泳に適合する旨記載のあるもの)
印章、参加費 800円
その他
低学年のお子さんには、必ず大人が付添ってください。

お問い合わせは、巣鴨体育館(90-710)へ。

4月入所保育園児 申込みは2月10日まで

保育園は、日々保護者の委託を受けてお子さんを保育する施設です。したがって、締切日を決めるとい性質のものではありません。

しかし、最近の申込みの激増から、入所できないお子さんが非常にふえており、区でもその増設には最大の努力をしておりますが、なかなかご希望にそいかわねている実情です。

一月から二月にかけては、四月入所のご希望が相当数あるものと予想されますので、特に締

町村長あてですので、それぞれ総括票(簿茶刷)を添えて期限までに提出してください。

利用案内

このセンターは、おもに青少年の健全な育成を図るために、団体生活の指導や研修などを行なう施設です。このセンターはスキー場に近い、また、今年の冬は雪も豊富です。友達とスキーを楽しんでみませんか。

◆利用申込は……
青少年が団体またはグループで、青少年センターの設立趣旨にそった利用計画をもって利用する場合は、利用日の属する月の二か月前の初日
その他で利用する場合は、利用日の属する月の一か月前の初日

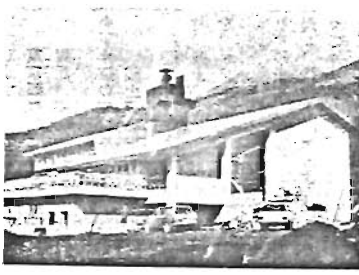
◆受付……
初日(初日が日曜日または祝日のときは、その翌日)の午後二時三十分から、社会教育課窓口で受け付けます。

◆一月の受け付け開始日は五日とします。

お問い合わせは、社会教育課(内線45)へ。

給支支払報告書
提出期限は1月31日です

昭和四十七年中に俸給、給料賃金、歳費、年金、恩給、賞与等を支払った方すべてについて給支支払報告書を提出してください



◆レコードコンサート
毎週水曜日午後6時から8時まで区民センター5階音楽室で開いています。

1月10日は、クラシックの新譜紹介、17日は馬場貞美氏の解説でシューベルト特集、技楽四重奏曲「死乙女」、ピアノ、即興曲、交響曲第4番、24日は青木啓氏の解説で「一九七三年期待のスター」ジーンズ・ミュージック・ローリング・ストーンズ、シエラ・ローリング、ポール・ロバーツの演奏。31日は「世界民謡を訪ねて」ロシア特集を予定しています。

くわしくは文化係(内線47)へ。

◆南長崎児童館1月の行事
新春映画大会
1月6日(土) 午後2時30分から
「阪面ライダー対ジャッカー」
「さばくのたからもの(漫遊映画)」
タコ作り
1月20日(土) 午後2時30分から
1月27日(土) 午後2時30分から
タコあげ大会
1月27日(土) 午後2時30分から
1月27日(土) 午後2時30分から
参加希望の方は、1月20日(土)までに児童館に申し込んでください。

◆南長崎児童館 93〇〇四二
◆高田児童館1月のプログラム
で「新春ゲーム大会」はねつき、かるた、ふくわらいなど、昔ながらのお正月の遊びをします。おしるこも出ます。

◆みんなで「タコあげ」を！
広いグラウンドで思いきり「タコあげ」を楽しみましょう。
1月6日(土) 17日(日)
豊島区立総合体育場
午前10時〜午後4時
1月5日(金) 7日(日)
長崎中学校校庭
午前10時〜午後4時
※タコは、ご持参ください。
お問い合わせは、青少年係(内線34)へどうぞ。

官公所たより

職業訓練生募集

職業訓練生募集

職業訓練生募集

職業訓練生募集

職業訓練生募集

職業訓練生募集

職業訓練生募集

職業訓練生募集

職業訓練生募集

職業訓練生募集

職業訓練生募集

職業訓練生募集

職業訓練生募集

職業訓練生募集

職業訓練生募集

職業訓練生募集

職業訓練生募集

職業訓練生募集

職業訓練生募集

職業訓練生募集

職業訓練生募集

職業訓練生募集

職業訓練生募集

職業訓練生募集

職業訓練生募集

職業訓練生募集

職業訓練生募集

職業訓練生募集

職業訓練生募集

職業訓練生募集

職業訓練生募集

職業訓練生募集

職業訓練生募集

職業訓練生募集

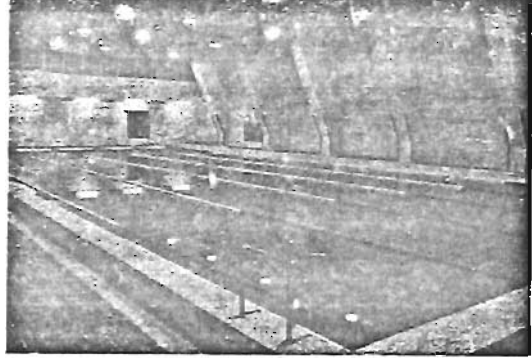
職業訓練生募集

職業訓練生募集

職業訓練生募集

職業訓練生募集

Table with columns for course names (e.g., 塗装科, 洋裁科), duration, and enrollment numbers.



果鴨体育館オープン
区内に2つ目の区立体育館としてみなさんからその完成がまた
れていた果鴨体育館がさる17日オープンしました。

科については高校卒業程度の学
力のある方
訓練を受けながら毎月約二二、
〇〇〇円から二七、〇〇〇円の
訓練手当が支給されます。

入校ご希望の方は、当校または
お近くの公共職業安定所(身体障
害者の係)にご相談ください。

中小企業の賞金、年末手当の選
(欠)配および生計資金に特別
貸付金を行ないます。

貸付利率及び期間(年7・3パ
ーセント(日歩2銭))
一〇〇日間

固定資産税
1月は償却資産の申告月です。

最近、一部の排水設備業者であ
たかも近日中に公共下水道が敷設
されるような旨を説明して水洗ト
イレの改造工事契約を勧誘する行
為が増えております。

最近、一部の排水設備業者であ
たかも近日中に公共下水道が敷設
されるような旨を説明して水洗ト
イレの改造工事契約を勧誘する行
為が増えております。

きれて、新しい年を迎えていた
だくよう、ゴミ集めに全力をあけ
ていますが、残りのゴミの量の
ために完全な作業が出来ませんの
で、次のことにみなさんの協力
をお願いいたします。

下水道のマンホールに
落し物等を捨てないで
最近部内の建築現場などで、屑
材、破損ミキサー車の洗浄排水
を増え、そのために下水管のつまり
が起り、維持管理上大きな問題とな
っております。

融資案内
売あげと生産増に
「活用ください」
お貸しできる方は...
1. 区内に引続き一年以上同一
事業を営む
2. 代表者の住所並
びに主たる事業所の所在地が共
同区内に、または主たる事業所
の所在地が区内にあること。