

毎月1日に「声の広報」発行
あなたの耳もとに、区のお知らせ、目のご不自由な方のために「区のお知らせ」を録音テープに収めた、「声の広報」を毎月一日に発行しています。ご利用したい方は豊島図書館「ひかり文庫の係」内線四二七へお電話でも、ハガキでも結構です。からお申込みください。手続きは簡単にすみます。

世帯と人口
7月1日現在

人口	313,728(一)	前月比	111)
男女	156,235(+)		7)
世帯数	157,493(一)		118)
	137,386(+)		63)

(住民基本台帳による)

発行 東京都豊島区役所 豊島区東池袋 1-18-1 窓(981) 1111 千170 編集 広報室

7日29日(日)以降の休日は

986-2321

から



に

「休日診療テレホンセンター」の電話番号が変わります……

日曜、祝日などに「熱を出したり、急にお腹がいたむ」けれど、救急車を呼ぶほどではないが、急病で診療を受けた。このような方のために区民のみならず、区内の案内役として、豊島区医師会の協力を得て「休日テレホンセンター」を設けています。このことは、七月一日(日)付「広報」とし「休日診療特集号」でお知らせしましたが

七月一日(日)に七十四件、七月八日(日)も七十四件の利用と、非常に好評のうちにスタートをみえています。

しかし、このセンターの機能をさらに充実させるとともに、なお一階区民のみならずの便をはかるため、新たに専用電話を架設することになりました。

7月29日(日)以降の休日お問い合わせについては、新しい電話局五二一八三番で、ご利用くださるようお願いいたします。

◇休日診療制度のあらまし

◇休日診療テレホンセンターの

利用できる日は……
日曜・祝日及びその振替休日
年末年始12月28日～1月3日

◇休日診療テレホンセンターの利用できる時間は……
午前9時～午後5時まで

◇診療科目は……
主として内科、小児科の急病

※：応診は行ないません

※：通常の医療業務と同じ扱いです。健康保険証、老人医療証をお持ちの方は、その医療証を必ず持参ください。お問い合わせとくわしいことは区民課保健衛生係(内線319)までおたずねください。

休日に発熱、腹痛などをおこしたとき……
休日診療テレホンセンター
☎ 982-5183 へ
電話=受付時間・午前9時～午後5時まで

※：きりきりとして見やすいところに貼っておきましょう。

「休日診療テレホンセンター」の電話番号が変わります……

☆ねたきりのおとしよりには……
文学 教育 演芸(落語・講談・浪曲・民謡) 宗教 児童等 自然科学 語学 家庭 産業 芸術 技芸など一般図書
その他のカセットテープに納めた録音図書

☆ねたきりのおとしよりには……
「ねたきりのおとしより」と、からだのご不自由な方々のために準備を進めてきました「そよかせ文庫」が、このほど誕生しました。この制度は一般図書と録音図書をお宅まで、お届けするしくみになっています。

☆からだの不自由な方には……
よってお選びください。貸出は一人一回二巻(二冊)で15日間
◇申込みは電話かハガキで簡単に済みます。お問い合わせはすでにお届けしました目録に「そよかせ文庫の係」内線切。

イメージ変える図書館

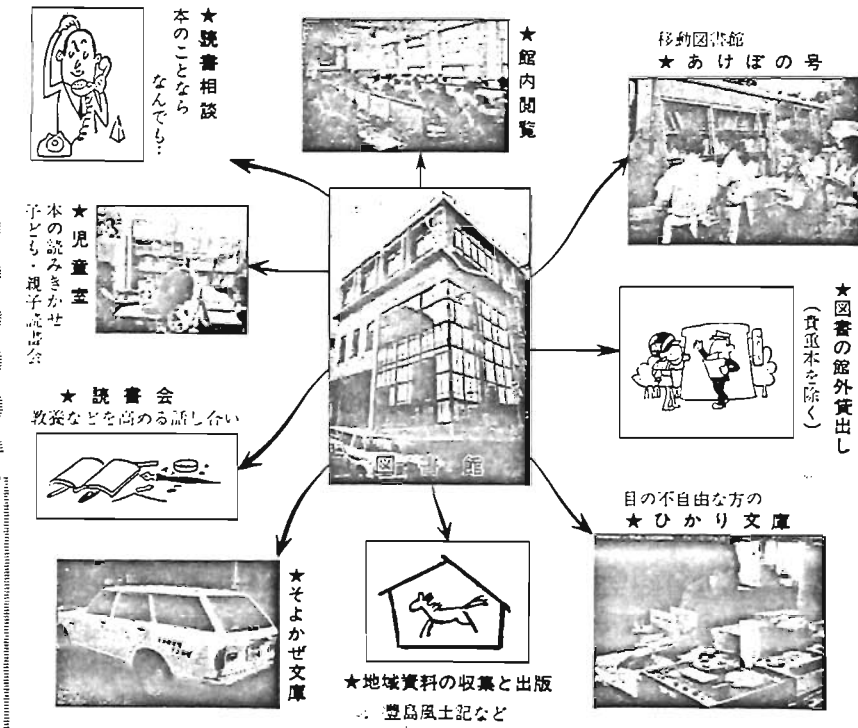
さらに輪を広げた利用者層

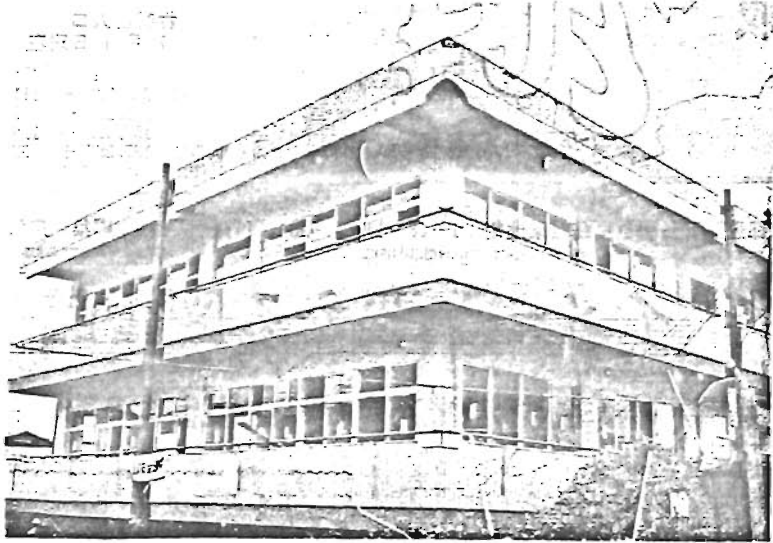
「社会教育から福祉の分野まで……」
「図書館」といえば、受験生とねじりはちまき?こんなイメージはもう大変古めかしいものになってきています。その国の文化の程度を知る一つの方法として、一般の人々の図書館利用の習慣がめやすくなることと、とくに情報化社会といわれる現代では、幅広い教養活動や娯楽、そして日常の調べものをする場所としても、区民のみならず、とって図書館は、身近なものになってきています。こうした時代の要求に、当区の図書館では、移動図書館をはじめ一般の方々の幅広い館外貸出しはもとより、日ごろ図書館利用の機会に恵まれない、眼のご不自由な方々のためにつくられた「ひかり文庫」に引き続きその第二弾として、このほどねたきりのおとしよりと身体障害者の方々の「そよかせ文庫」を開設いたしました。関係者の方のご利用をおすすめいたします。

「ねたきりのおとしよりとからだのご不自由な方に」
「そよかせ文庫」誕生!

豊島図書館

図書は明日への生活のカチを与へてくれます
この機会にあなたにははまる制度を利用してみませんか





千早社会教育会館

完成間近！

地域社会の学習活動に

会合やお話し合い
の場として

10月1日開館予定

現在、千早町に建設中の千早社会教育会館は、ことしの十月一日に開館が予定されています。この会館は、地域社会の健全な社会教育活動を育てるために、その関係団体や一般の方の会合やお話し合いの場として、無料でご利用いただく予定です。

また、成人で、区内にお住まいの方やお勤めの方を対象に、日常生活や社会生活に結びついた学習活動のできる会館としてご利用いただく予定です。

— 会館のあらまし —

- ☆所在地 豊島区千早町二丁目三十三番地(千早図書館前)
- ☆建物 地上二階、地下一階
- ☆鉄筋コンクリートづくり、冷暖房完備
- ☆延面積 一、〇九七平方メートル
- ☆建物の内容
 - 地上一階―集会室、和室、ロビー、事務室
 - 地上二階―美術文化教室、陶芸がま、生活実習室、集会室
 - ロビー
 - 地下一階―視聴覚兼音楽室、集会室(二室)
- ☆使用料 無料です。

なお、利用の申込み方法、利用時間、休館日、予定される事業内容などについては、九月以降に区の広報紙等で詳しくお知らせします。お問い合わせは豊島区教育委員会社会教育課
電話 981-1111 内線416

【写真】足場もとりはわれ、内装工事に急ピッチをあげ、完成を間近かにひかえた区立千早社会教育会館

第6地区のみなさん 区長と話してみませんか?

第六出張所管内のみなさんへ区に対して聞きたいこと、してもらいたいことがあるかもしれません。このたび左記のテーマで「区長と話し合う会」を開きます。区長にみなさんの意見を、ご希望を直接話しましょう。ご近所の方をお誘いの上、お気軽におでかけください。

- ☆と き：7月27日(金)午後2時～4時まで
- ☆と ころ：長崎厚生会館(第6出張所2階)
- ☆テーマ
 - 環境問題について(ゴミ、緑化、騒音、日照等)
 - 教育問題について(施設、校外活動等)
 - 福祉問題について(老人福祉、その他一般社会福祉)
 - その他

心身障害児の福祉施設 千川こどもの家のご案内

区内に居住している精神薄弱、児または、精神薄弱と肢体不自由の合併児を対象とした「千川こどもの家」がこのほど完成、九月一日開所をめぐして、現在、利用できるようにお子さんは……

その準備を進めています。所在地は千川町二の十五(羽九九六三)で、通所方法は、施設のパスで送り迎えする予定です。☆利用できるお子さんは……

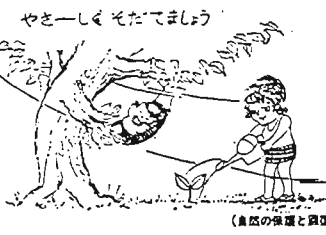
区内に居住している精神薄弱、児または、精神薄弱と肢体不自由の合併児を対象とした「千川こどもの家」がこのほど完成、九月一日開所をめぐして、現在、利用できるようにお子さんは……

☆申込期間：8月1日～10日
※：さきかへ受付したものに、いは、あらかじめ申請する必要はありません。
☆お問い合わせ先：福祉課内線26

・原則として他の施設に通園、入所しているか、または通所不可能なお子さんは除きます
☆募集定員は：30名
☆使用料等：無料です。ただし、「おやつ代」は各自負担
☆申込期間：8月1日～10日
※：さきかへ受付したものに、いは、あらかじめ申請する必要はありません。
☆お問い合わせ先：福祉課内線26

A4(変型)判約一六六頁
上製本千三百部の発行を見込べ、このうち有償頒布三百部を予定しています。区民のみなさんが研究資料として頒布を希望される場合、一人一部に限り印刷費程度でお分けすることを検討していただきます。くわしいことは追ってこの欄でお知らせします。

近・現代資料の収集に「協力」を……
明治以降の住民生活の様子をほりにするため、みなさんのお宅に残っている農事、家事の記録、日記、書類などをお貸しください。



※：さきかへ受付したものに、いは、あらかじめ申請する必要はありません。
☆お問い合わせ先：福祉課内線26

A4(変型)判約一六六頁
上製本千三百部の発行を見込べ、このうち有償頒布三百部を予定しています。区民のみなさんが研究資料として頒布を希望される場合、一人一部に限り印刷費程度でお分けすることを検討していただきます。くわしいことは追ってこの欄でお知らせします。

近・現代資料の収集に「協力」を……
明治以降の住民生活の様子をほりにするため、みなさんのお宅に残っている農事、家事の記録、日記、書類などをお貸しください。

告知板・こくちばん

- 池袋児童館 9月14日(水)～17日(土) 当館で「ミニキャンプ」対象は3・4年40人で先着順に受付料は三百円。29日16・23・27日は盆おどりのおけいこ日です。子どもどうぞ。
- 高田児童館 9月16(木)～19(日) 15日(月)シャボン玉を作ろう。13日(土)みんなで遊ぼう。26日(水)秋川一日キャンプ。30日(土)2時半から源子もみ大会。(キャンプ申し込みはしめきりました)ちっちゃなプールで遊びましょう!幼児・10時半～11時半。小学生・1時～3時(1時間ずつ交代)
- 体力テスト用具の貸出し
町会・会社その他グループで体力の測定をしてみませんか。貸出し先は体育係(内線416)です。
*納涼レクリエーション大会
区レクリエーション協会 区教委主催で8月25日午前9～午後4時半まで豊島公会堂で開きます。
内容は民謡、フォークダンス、ラジオ体操、詩吟、剣舞他、その出演者を7月31日まで募集しています。民謡、民謡、詩吟、剣舞、歌他で各5分以内。お気遣いご参加ください。くわしくは体育係へ。

告知板・こくちばん

- 児童館8月のプログラム
● 西巢児童館 9月13(土)～15(日) 1日(土)10時～12時(予定)親子の講座第一回「親と子のレクリエーションについて」11日(水)3時～6時「夏休み盆おどり大会」雨天の場合は13日 21日(土)1時半から「キャンプ参加者の健康診断」22日(日)24日(火)「高麗キャンプ」● 南長崎児童館 9月13(土)～19(日) 4日(水)6日(金)落首青年センターで「ファミリーキャンプ」25日(土)午後6時～7時第二回児童館夏まつり、子どもパレードは午後7時～7時半まで。お家でいらなくなった玩具など20日までに児童館に持ち寄ってください。一人50円まで買えます。売上金は、老人施設にプレゼントします。

区内に居住している精神薄弱、児または、精神薄弱と肢体不自由の合併児を対象とした「千川こどもの家」がこのほど完成、九月一日開所をめぐして、現在、利用できるようにお子さんは……

☆申込期間：8月1日～10日
※：さきかへ受付したものに、いは、あらかじめ申請する必要はありません。
☆お問い合わせ先：福祉課内線26

その準備を進めています。所在地は千川町二の十五(羽九九六三)で、通所方法は、施設のパスで送り迎えする予定です。☆利用できるお子さんは……

区内に居住している精神薄弱、児または、精神薄弱と肢体不自由の合併児を対象とした「千川こどもの家」がこのほど完成、九月一日開所をめぐして、現在、利用できるようにお子さんは……

☆申込期間：8月1日～10日
※：さきかへ受付したものに、いは、あらかじめ申請する必要はありません。
☆お問い合わせ先：福祉課内線26

A4(変型)判約一六六頁
上製本千三百部の発行を見込べ、このうち有償頒布三百部を予定しています。区民のみなさんが研究資料として頒布を希望される場合、一人一部に限り印刷費程度でお分けすることを検討していただきます。くわしいことは追ってこの欄でお知らせします。

近・現代資料の収集に「協力」を……
明治以降の住民生活の様子をほりにするため、みなさんのお宅に残っている農事、家事の記録、日記、書類などをお貸しください。

失われてゆく 東京の緑



4/5 から 1/3 へ

今から四十一年前の昭和七年人口五〇〇万人に近づいた東京は、その五分の四が緑におおわれていました。

ところが人口一〇〇〇万人に達し、経済の高度成長の始まった昭和三十七年には、緑は西にしりぞいて、東京都の三分の二をおおうだけになりました。

このころから、緑の破壊が一層激しくなり、昭和三十七年からわずか七年後の昭和四四年には、三十七年の約半分に激減してしまいました。

今や緑は、主として青柳、八王子、町田を結ぶ線から西側、東京都の三分の一の面積に残るだけになっています。

左上の東京都緑地減少図はこの驚くべき東京の緑の減少をはっきりと示しています。

緑だけでなく、トンボ・ホタル、カワセミなどの小動物の生息圏も年々西へ後退しており、このような自然破壊に通じる緑や小動物の衰退は、自然のなかの一員である人間の生存に対する警鐘だといえましょう。

驚くべき緑の減少

トンボ・ホタルの生息圏も年々後退

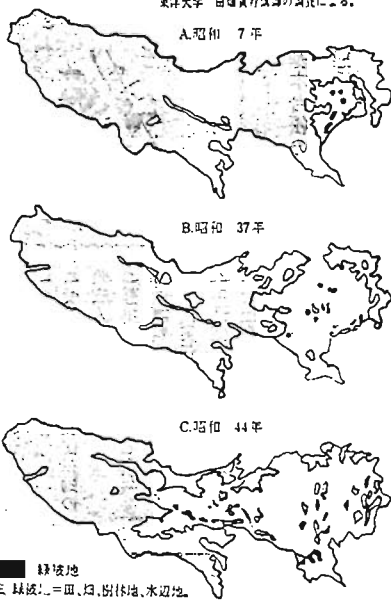
緑の実態調査にご協力ください

実施 8月8日～31日

区では、次のように緑の実態調査を行ないます。

この調査は、区内にどのくらい緑があるか、樹木の本数、種類、健康度、樹林の形態などを詳しく調べ、豊島区の緑の現状を明らかにし、緑化の基本計画や、それをおしすすめるための提示をお求めくださいます。

緑地減少図 東京大学 田代貞寿氏の調査による。



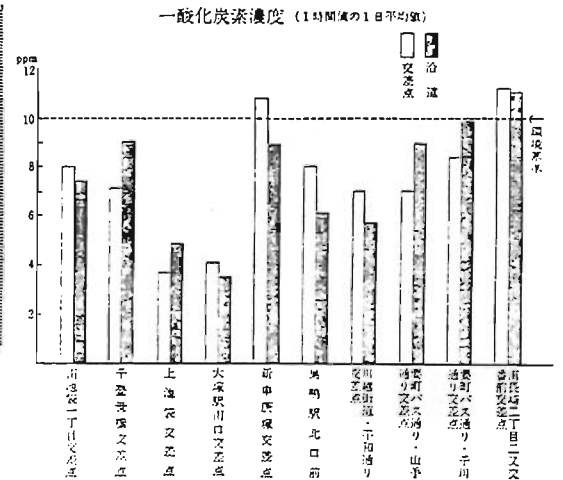
なお、この調査は、すべて緑化をおしすすめるための基礎資料にするもので、他の目的に使用することはありません。

緑ゆたかな豊島区にするため、この調査に区民の皆さんのご協力をお願いいたします。

▽調査期間
8月8日～31日
(天候などにより、389)へどうぞ。

排出ガスの調査結果

第18年度 第1回調査



区では、区民の健康を守る対策の一環として自動車交通量の多い区内の交差点について、昭和45年度から一酸化炭素の調査を実施しております。

本年度は、4月16日から5月10日までの間、区内の10交差点で調査を実施しましたが、調査結果のあらましは、次のとおりです。

今回の調査では、測定した10交差点のうち、二交差点(新大塚、南長崎二丁目二又交差点前)が、環境基準をこえていました。

新大塚交差点については、近くに都電の踏切があり、自動車が行き交うため、南長崎二丁目二又交差点については、商店街のアーケードにより、排出ガスが拡散しにくいためだと思われまます。

自動車排出ガスについては、自動車の有害物質が含まれていますが、この中で最も多いのが一酸化炭素です。その他に窒素酸化物、炭化水素、鉛化合物等があります。

これらは、濃度が高ければ人体に悪影響を与えるものです。また、窒素酸化物や炭化水素等は、光化学スモッグ発生の原因物質といわれています。

一酸化炭素の環境基準
一時間値の一日平均値が10PPM以下であり、かつ一時間値の8時間平均値が20PPM以下であること。

正しい測定を行なうために測定中は、機器に手をふれないでください。



沿道においても高い値がでています。

自動車排出ガスの毎年変化を把握し、公害対策の資料にするために、区では、今後も定期的に調査を行なう予定です。

なお、問題のある地点は、大気汚染防止法に基づいて調査を、東京都公害局に要請しています。

この調査結果についての詳しいことやお問い合わせは建築公害部公害課(内線389)へどうぞ。

◆夏休みとも映画会
区民センター5階映写室で、8月4日「わんぱく王子の大蛇退治」・11日「わんぱく探偵団」・18日「ガリバーの宇宙旅行」・25日「やさしいライオン」・25日「やぶにらみの暴君」・25日「おぼろさま」・30日「長靴をはいた猫」・1時～3時まで入場は無料。

◆子どもコンサート
楽器の紹介や、曲の解説を含めて、楽しい曲をオーケストラの演奏でお送りします。

日時：8月23日(木)午後2時～3時30分。会場：豊島区民センター文化ホール。曲目：序曲「軽騎兵」・ハープ協奏曲「狩猟ホルカ」・ピアノ協奏曲「祝祭式」演奏：豊島区オーケストラ。お友達にも話しておいてください。きつとここがでしょう。くわしくは文化係へ。

◆水曜レコードコンサート
毎週水曜日の午後6時～8時まで、区民センター音楽室で開いています。8月1日は、「レコード動物園」・15日は、「レコード動物園」・15日は、「レコード動物園」・15日は、「レコード動物園」。

◆豊島体育館休館のお知らせ
要町三の三六、初一七〇三にある豊島体育館は、高梁水橋の塗装工事のため、8月19日から8月25日までの一週間、休館いたします。

◆板橋区民センター
板橋区民センターで、8月19日から8月25日までの一週間、休館いたします。

お知らせ



住民基本台帳の
実態調査を行ないます

今年も七、八月の二か月間にわたり、戸別訪問による実態調査を行ないます。

これは、住民票を整備するためのもので、調査員が家庭にお伺いしますのでご協力をお願いいたします。

なお、調査員は身分証明書を携帯しておりますが、ご不審の点がありましたら、戸籍課住民記録係電話別一―一内線別まで、お問い合わせください。

大学公開講座

主催、豊島区教育委員会、立教大学、後援立教大学史学会 ●史学講座「アジア史の流れ」

○中国の伝統文化 ○中国革命の思想 ○東アジア史における

日本 ○アジア諸民族の歴史

●講師 新潟大名教授植村清二、金沢大名教授増井経夫

立教大学教授井上幸治、同野村浩一、同藤木久志、同石橋秀雄

同後藤均平各氏。

△期日7月31日、8月3日・7日・10日・14日・17日・21日・

24日・28日・31日。

△時間、午前9時30分～12時
△場所 立教大学
△受講資格 区内在住の勤の一

般成人(学生可)
△募集人員 二〇〇名(先着順)
△受講料 無料(ただしテキスト代実費)

△申込み合合わせは、区教育委員会社会教育第一係内線46へ。

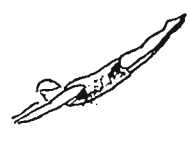
第24回
区民水泳大会

9月2日(日)区立豊島プールで開きます。対象は区内在住・在勤・学校在籍者で各種目の一―三位に賞を参加者全員に参加賞を贈ります。壮年の部30才以上 一般の部30才以上

高校の部15才以上 小学生の部5才以上 少年の部10才以上 少年の部15才以上 少年の部20才以上 少年の部25才以上 少年の部30才以上 少年の部35才以上 少年の部40才以上 少年の部45才以上 少年の部50才以上 少年の部55才以上 少年の部60才以上 少年の部65才以上 少年の部70才以上 少年の部75才以上 少年の部80才以上 少年の部85才以上 少年の部90才以上 少年の部95才以上 少年の部100才以上

なお、調査員は身分証明書を携帯しておりますが、ご不審の点がありましたら、戸籍課住民記録係電話別一―一内線別まで、お問い合わせください。

転入、転居、転出、変更届などまだ済んでいない方は、区域の出張所、或は区役所一階の受付センターにお届けください。



おわび

ことしの七月一日から使える寿老人医療費受給者証を送付した際、同封しました「寿老人医療費受給者証の使い方」(ピンク色のちらし)の中で、受給者証の有効期限が昭和48年6月30日となつていますが、昭和49年6月30日までの誤りにつきおわびして訂正します。老人福祉課医療助成係 内線312・313。

建築基準法の手続き

建物を建築する場合には区役所に届けが必要で、このとき注意しなければならぬのは、確認申請書の交付とされるのは建築確認申請です。建築基準法では、建築をする際に区役所に確認申請をして、その建築が建築基準法に適合しているかどうかを確かめなければならないとして、適合しているかどうかを設計変更などをしてしまった場合には、改めて区役所の審査を受けてから工事を進めないと、たとえ確認申請書をもっていても違反建築になってしまいます。この届けは建築基準法の手続きは完了することになります。

確認申請書には、敷地面積や建築面積とか建物の高さや柱の寸法などの事項を記入した上で配図や平面図、立面図などの図面をつけなければなりません。図面を作成する際には建築士の資格が必要となり、建築士の資格がなければ建築士の手続きは完了することになります。

なお、建築基準法では、建築工事が完了したときには、四日以内に工事完了届を区役所に提出しなければなりません。この届けは建築基準法の手続きは完了することになります。

この届けは建築基準法の手続きは完了することになります。

この届けは建築基準法の手続きは完了することになります。

この届けは建築基準法の手続きは完了することになります。

この届けは建築基準法の手続きは完了することになります。

この届けは建築基準法の手続きは完了することになります。

この届けは建築基準法の手続きは完了することになります。

この届けは建築基準法の手続きは完了することになります。

この届けは建築基準法の手続きは完了することになります。

特別区職員
採用選考募集案内

この選考は、特別区(江戸川区を除く)と特別区人事・厚生事務組合および特別区競馬組合が採用する短大程度および高校程度の能力を有する職員の候補者を決定するため共同して実施するものです。

1 募集職種
短大程度事務、土木、建築、機械電気
高校程度事務、土木、建築、機械、電気

2 受験資格
短大程度―学歴を問わず、昭和二十五年四月二日から二十九年四月一日までに生まれた者。

3 申込手続
申込書は、区役所、同出張所都庁案内所に用意してあります。郵送を希望する場合は、ハガキまたは電話で次の申込期限までにご請求願います。

4 申込期限
郵送の場合九月十四日(消印有効)
持参の場合 九月二十日4時終了

5 第1次選考
昭和四十八年十月十四日(日)
第2次選考―昭和四十八年十一月下旬―十二月上旬

6 特別区人事・厚生事務組合人事管理調査室 千一〇二千代田区九段北一ノノ二区政会館内 電話03/765〇六七―内線二五四―二五九

7 8月は個人事業税の第一期分の納期の月

8月31日が納期です。納税には郵便局または銀行、信用金庫・組合などの金融機関をご利用ください。なお納税には金融機関が納税者に代って、納税者から指定された預金口座から振替えて納税する「口座振替納税制度」があります。取引のある銀行などへ納税通知書と印かん(銀行などへ届けたもの)をご持参になればすぐに手続きが完了します。納期忘れもなく、また納税のための時間などの節約にもなります。この制度をご利用用なさるようお奨めいたします。

9 個人事業税の減免申請は8月31日まで

10 個人事業税の減免申請は8月31日まで

官公所たより

水道料金のお支払いには「口座振替」か「払込み」が便利です。預金口座からお支払いいただく方法です。「払込み」はお支払いいただく金額を「納入通知書」でお知らせし、お近くの郵便局や、その金融機関でお支払いいただく方法です。

くわしくは都水道局北部第一支所 933二四一までどうぞ。

10 月入校の職業訓練生募集
大塚高等職業訓練校では、10月入校生を募集します。募集科目と募集人員は

科目 昼間部 夜間部
タイブ 30名 30名
経理事務 30名 30名
トレンリス 30名 30名
経営実務 30名 30名

募集期間：8月1日～9月7日
募集方法：公共職業安定所か当該50歳以上の方です。

11 住宅金融公庫のご案内
個人住宅建設資金の融資額
木造……………二五〇万円
プレハブ……………二八〇万円
耐火・耐震……………三〇〇万円
償還期間：18年～35年以内
▽高層住宅購入資金
住宅部分の延面積：千㎡以内
対象となる高層住宅
住宅部分の延面積千㎡以上
構造は耐火で地上6階以上
譲渡渡戸当千五〇〇万円
以下一戸当専用面積の融資額
55㎡～90㎡以下三〇〇万円
40㎡～55㎡未満二五〇万円
償還期間：35年以内
※金利は両方共：年利5.2%
相談所は住宅金融公庫住宅相談所 012―一一一へ。

12 池袋職安(934一九一)では
職業相談所が困窮者相談所を開設
55才以上の方を対象とした職業相談所が困窮者相談所を開設
しました。高齢者向け求人申込み、求職相談を午前9時～午後4時まで行なっています。お気軽にご利用ください。所在地は東池袋二〇の一〇トヨスタービル四階 94 四五一一です。

13 電話相談日のお知らせ
池袋職安(934一九一)では職業相談所の方を対象に、手話相談員による求職相談を行ないます。ぜひご利用ください。
とき：8月20日と8月27日
午前10時～午後4時まで
ところ：池袋公共職業安定所

14 池袋職安(934一九一)では
職業相談所の方を対象に、手話相談員による求職相談を行ないます。ぜひご利用ください。

15 池袋職安(934一九一)では
職業相談所の方を対象に、手話相談員による求職相談を行ないます。ぜひご利用ください。

16 池袋職安(934一九一)では
職業相談所の方を対象に、手話相談員による求職相談を行ないます。ぜひご利用ください。