

豊島区財政状況のあらまし

昭和49年度上半期分

発行 東京都豊島区 豊島区東池袋1-18-1 (981) 1111 〒170

豊島区公告第77号

東京都豊島区財政状況の公表に関する条例の定めるところにより、本区財政状況を次のとおり公表いたします。

昭和49年12月25日

東京都豊島区長 日比寛道

このお知らせは

本区の財政状況につきましては毎年2回にわたり区民の皆様にご公表しております。今回は昭和49年4月1日から昭和49年9月30日までの財政状況と昭和48年度決算についてその概要をお知らせいたします。

1 昭和49年度予算の執行状況

(1) 補正予算の概要

前回のお知らせ後、7月及び9月の定例の議会におきまして、補正予算が議決されました。この内容のおもなものは、次のとおりです。

(補正額) 25億1,248万2千円

| | |
|-------------------|-------------|
| 職員増員に伴う職員関係費 | 7,794万5千円 |
| 特別区人事厚生事務組合分担金追加額 | 570万6千円 |
| 豊島区史(地区編)再版刊行経費 | 540万円 |
| 出張所維持管理費追加額 | 619万3千円 |
| 奨学基金繰出金追加額 | 700万円 |
| ことぶきの家維持管理費追加額 | 491万4千円 |
| 児童館維持管理費追加額 | 553万8千円 |
| 保育所建設費等追加額 | 1億2,125万6千円 |
| 生活保護費追加額 | 500万5千円 |
| 心身障害者に対する福祉手当経費 | 988万9千円 |
| 福祉事務所維持管理費追加額 | 997万7千円 |
| 生業資金貸付金追加額 | 1,500万円 |
| 道路舗装費等追加額 | 6,218万円 |
| 水銀灯新設工事費追加額 | 676万5千円 |
| 下水道助成経費 | 925万3千円 |
| 学校配付予算追加額 | 694万2千円 |
| 学校嘱託医報酬追加額 | 844万4千円 |

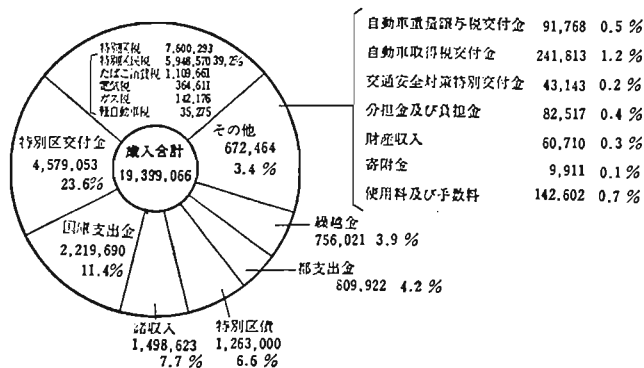


進む緑化、——校庭にもみどりを——
外壁が生垣化された「文成小学校」

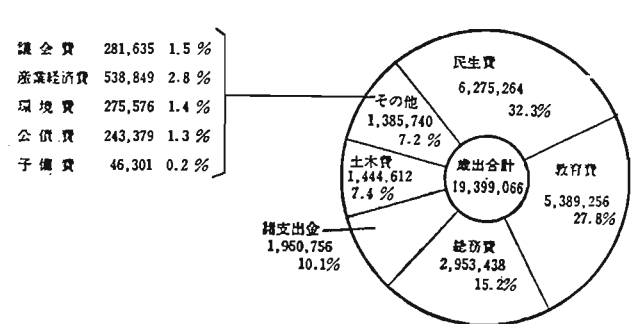
| | |
|----------------|-------------|
| 校舎建設費追加額 | 2億1,937万1千円 |
| プール建設費 | 4,578万3千円 |
| 学校諸施設整備費等追加額 | 5,383万円 |
| 校具整備費追加額 | 4,359万4千円 |
| 社会教育会館維持管理費追加額 | 3,388万7千円 |
| 学校給食費援助経費 | 2,018万8千円 |
| 社会人スポーツ開放経費追加額 | 1,295万4千円 |
| 公債費追加額 | 3,899万円 |
| 国庫、都返納金 | 3,677万8千円 |
| 校地買収費 | 6億616万8千円 |
| 公園用地等買収費 | 9億2,600万円 |

(2) 一般会計予算の規模および経費の目的別分類

—歳入— (単位 千円)



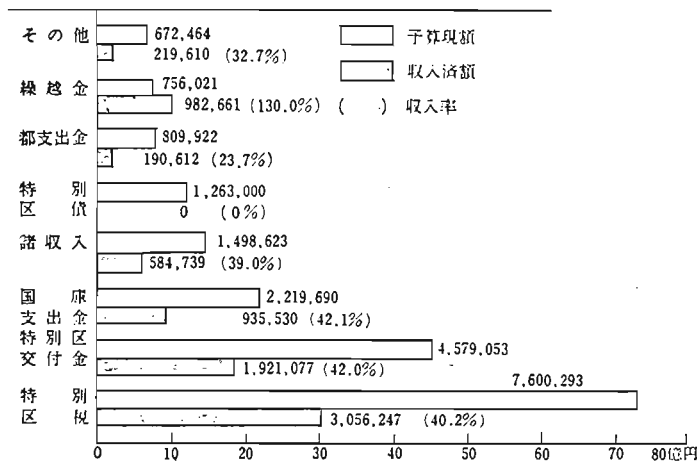
—歳出— (単位 千円)



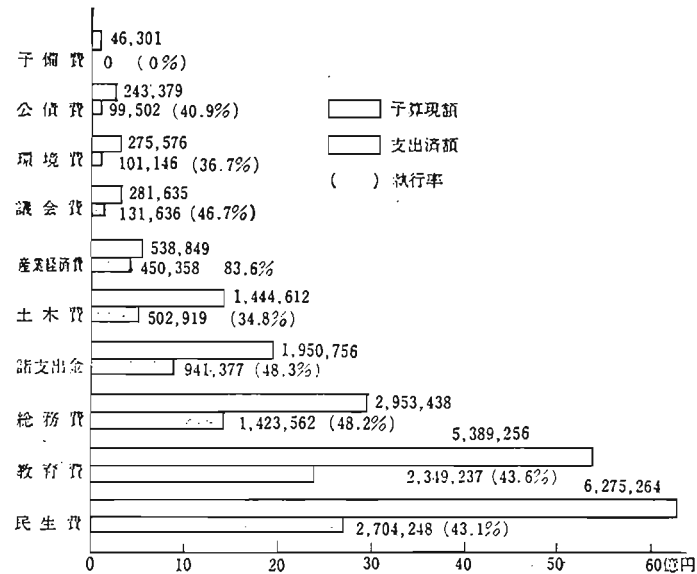
(3) 収入、支出の現況

昭和49年9月30日現在の収入・支出の現況は次のとおりです。

▲一般会計

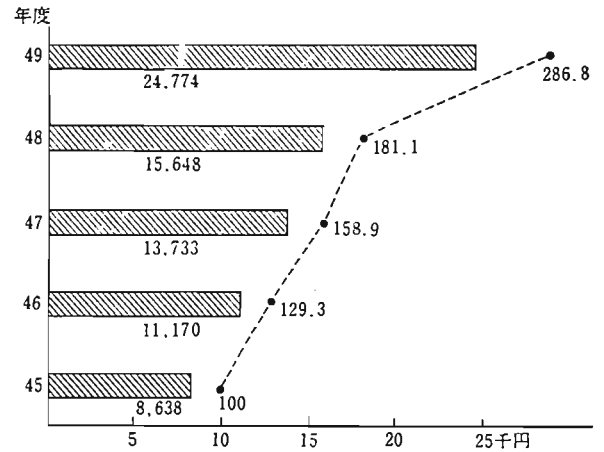


歳出



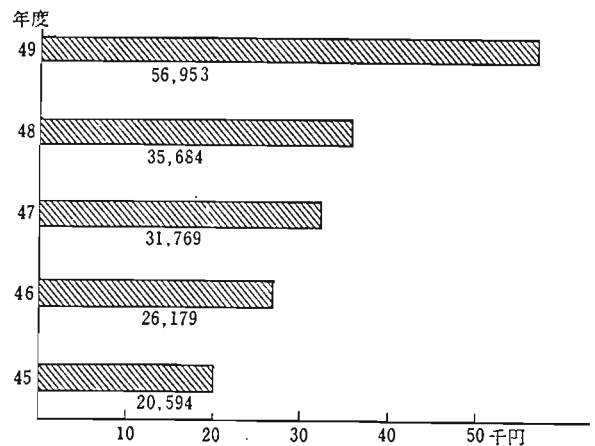
(4) 特別区民税の負担状況

▲区民1人あたりの負担額



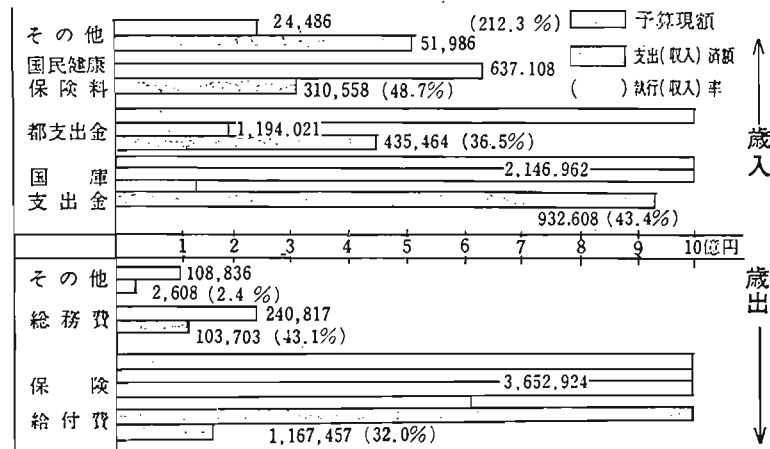
※.....45年度の負担額を100としたときの指数表示

▲一世帯あたりの負担額

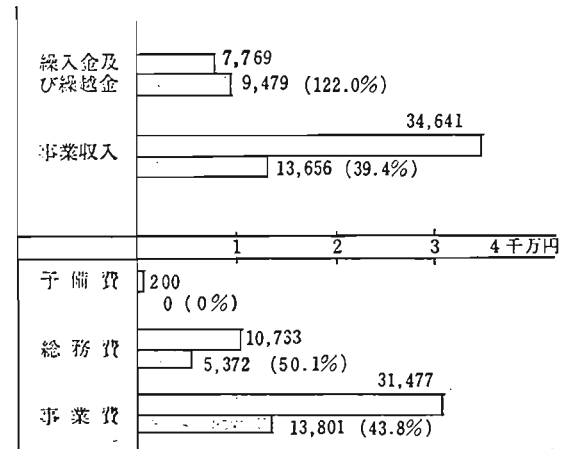


▲特別会計

—国民健康保険事業会計—



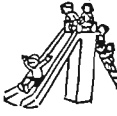





—公益質屋事業会計—



(5) 区有財産の状況

区がいろいろな仕事をおこなうために使用するものや、区民のみなさんが利用するために有する区の財産には、次のものがあります。

| | | | | | |
|--|--|--|--|--|--|
| 土 地  | 建 物  | 工 作 物  | 物 品  | 有 価 証 券  | 区民1人あたり 85千円  |
| 503,973㎡ 12,870,875千円 | 275,114㎡ 9,572,571千円 | 1,780件 1,131,260千円 | 78,249件 2,063,192千円 | 459枚 13,091千円 | 合 計 25,650,989千円 |

(6) 公債の現在高

区民のみなさんの福祉を増進するため、毎年度多額の財政支出をしています。これにあてる収入は、原則として現時点の納税者でありますみなさんが納める区民税などですが、学校や保育所の建設、公園用地の取得など一度に多額の支出をしたり、しかも、それが後年度長期にわたって利用される場合には、これらにあてる経費は、将来の納税者に負担していただき、世代間の負担の公平をはかった方が適当なときがあります。このようなときに発行される公債(区債)の発行残高は、次のとおりです。

| 発行目的 借入先 | 教育事業 | 土木事業 | 民生事業 | 合 計 |
|-------------|-----------|---------|---------|-----------|
| 市中銀行 | 1,446,600 | 134,550 | 214,400 | 1,795,550 |
| 政府資金 | 166,116 | — | 14,779 | 180,895 |
| 合 計 | 1,612,716 | 134,550 | 229,179 | 1,976,445 |



—西池袋4丁目、公園建設予定地—

(7) 一時借入金の現在高

一時借入金とは、区が事業をおこなっていくさいに、一時的に収入と支出が不均衡となり、支払いのための現金に不足が生じることがありますが、このようなときに市中銀行等から借り入れる現金をいいます。豊島区においては、幸いに収支の均衡がとれ、昭和49年9月30日現在借入金はありません。

また、このほか昭和48年度の特徴としては、この物価の狂騰に対処するため年度途中において、特に社会的に弱い立場におかれている方々への緊急援護対策費の計上、学校給食費援助経費の増額、そして中小小工業者融資事業に対する利子補給の実施など時宜を得た対策をおこなってまいりました。それでは、昭和48年度会計別決算額、実施した主要事業の概要および会計別の決算状況をご説明いたします。

2 昭和48年度決算の概要

昭和48年度の区政は、街の緑化推進のための施策、心身障害者の福祉増進のための施策、老人の福祉増進のための施策、そして区民の生命と健康を守るための施策の5つの重点施策を中心に、すすめてまいりました。これら重点施策の執行状況は、次のとおりとなります。

| 施 策 名 | 予算現額 | 支出済額 | 残 額 | 執行率 |
|------------------|-----------|-----------|---------|------|
| 街の緑化推進のための施策 | 150,373 | 144,070 | 6,303 | 95.8 |
| 心身障害者の福祉増進のための施策 | 101,295 | 81,220 | 20,075 | 80.2 |
| 老人の福祉増進のための施策 | 781,867 | 633,374 | 148,493 | 81.0 |
| 区民の生命と健康を守るための施策 | 388,913 | 207,460 | 181,453 | 53.3 |
| 合 計 | 1,422,448 | 1,066,124 | 356,324 | 74.9 |

この表から、おわかりのように、特に区民の生命と健康を守るための施策において執行率が低いのは、騒音校舎の改築にあたって、昨年の物価狂騰の影響等を受けて工事の完了が翌年度以降に持ち越されたためであります。このような特殊事情のあるもののほかは、初期の目標どおりの成果があり、住民福祉の増進に大きく寄与したものと思います。

(1) 昭和48年度会計別決算額

| 会 計 区 分 | 歳入決算額 | 歳出決算額 | 歳入歳出差引額 |
|------------|------------|------------|-----------|
| 一 般 会 計 | 16,812,291 | 14,372,714 | 2,439,577 |
| 公益質屋事業会計 | 43,062 | 41,351 | 1,711 |
| 国民健康保険事業会計 | 2,946,255 | 2,906,401 | 39,854 |

一般会計の歳入歳出差引額2億4,395万7千円のうち1億8,716万5千円は48年度中に完了を予定した事業にあてたものですが、先に述べましたように、物価の狂騰等の影響を受け、福祉事務所、保育所、児童館等各種の施設工事に遅延を生じ、その完了及び経費の執行が49年度に持ち越されているため、実質的な差引収支は6億2,241万2千円(2億4,395万7千円—1億8,716万5千円)となります。

(2) 実施した主要事業の概要 (重点施策)

南池袋公園の植物公園化.....5,523万9千円
 公園、児童遊園の新設・植樹.....6,569万7千円
 学校の緑化(清和・文成小学校ほか).....672万円
 公共施設の緑化(区役所・出張所・保育所).....757万円
 植樹帯の造成(東池袋1丁目).....271万5千円
 「千川こどもの家」の開設運営(千川2丁目).....703万1千円
 委託保護費・補装具等給付.....5,194万7千円
 心身障害者の実態調査.....125万円
 歩車道段差解消工事(354箇所).....1,049万2千円
 そよかぜ文庫の設置.....282万3千円
 老人いこい室の新設(池袋・高松ことぶきの家ほか).....8,362万4千円
 敬老祝品の補助、敬老の日大会.....1,363万3千円
 老人クラブの助成.....986万3千円
 老人福祉法の施行.....1億1,819万1千円
 老人福祉手当の支給.....2,397万9千円
 老人医療費の助成(延62,345人).....3億6,363万8千円



老人福祉電話の設置(38台).....225万円
 公害分析室の設置.....336万9千円
 保育所遊戯室へのクーラー設置(巣鴨・雑司谷保育園).....393万円
 小中学校保健室へのクーラー設置(21校).....2,455万2千円
 騒音校舎の改築.....3,806万5千円
 消火器の地域配備(1,107本).....1,206万2千円
 消防水利の設置(4箇所).....869万8千円
 成人病検診(3,700人).....2,218万7千円
 結核検査(32,316人).....560万9千円
 小中学校児童生徒の腎臓検診.....255万3千円
 交通安全運動の推進.....419万9千円
 交通安全施設の設置(ガードレール、歩道).....5,103万1千円
 踏切道の改良(2箇所).....712万1千円

▲公益質屋事業会計 —歳入—

| 款 | 千円 予算現額 | 千円 収入済額 | 千円 増(△)減 | % | 収入率 |
|------|------------|------------|-------------|------|-----|
| 事業収入 | 36,528 | 34,152 | △ 2,376 | 93.5 | |
| 繰入金 | 5,754 | 5,754 | 0 | 100 | |
| 繰越金 | 843 | 3,156 | 2,313 | 0.1 | |
| 歳入合計 | 43,125 | 43,062 | △ 63 | 99.9 | |

—歳出—

| 款 | 千円 予算現額 | 千円 執行額 | 千円 残額 | % | 執行率 |
|------|------------|-----------|----------|------|-----|
| 総務費 | 9,724 | 9,630 | 94 | 99.0 | |
| 事業費 | 33,307 | 31,721 | 1,586 | 95.2 | |
| 予備費 | 94 | 0 | 94 | 0 | |
| 歳出合計 | 43,125 | 41,351 | 1,774 | 95.9 | |

(3) 昭和48年度会計別決算状況

▲一般会計

—歳入—

| 款 | 千円 予算現額 | 千円 収入済額 | 千円 増(△)減 | % | 収入率 |
|-------------|------------|------------|-------------|-------|-----|
| 特別区税 | 6,458,377 | 6,623,122 | 164,745 | 102.6 | |
| 地方譲与税 | 52,113 | 51,326 | △ 787 | 98.5 | |
| 自動車取得税交付金 | 189,256 | 195,022 | 5,766 | 103.0 | |
| 特別区交付金 | 3,277,923 | 3,319,688 | 41,765 | 101.3 | |
| 交通安全対策特別交付金 | 43,143 | 43,143 | 0 | 100 | |
| 分担金及び手数料 | 61,835 | 74,846 | 13,011 | 121.0 | |
| 使用料及び手数料 | 136,494 | 135,380 | △ 1,114 | 99.2 | |
| 国庫支出金 | 1,819,543 | 1,794,945 | △ 24,598 | 98.6 | |
| 都支出金 | 667,911 | 680,158 | 12,247 | 101.8 | |
| 財産収入 | 5,007 | 30,611 | 25,604 | 611.7 | |
| 寄附金 | 2,681 | 4,272 | 1,591 | 159.3 | |
| 繰越金 | 1,361,943 | 1,361,943 | 0 | 100 | |
| 諸収入 | 1,073,043 | 1,146,835 | 73,792 | 106.9 | |
| 特別区債 | 1,497,000 | 1,351,000 | △146,000 | 90.2 | |
| 歳入合計 | 16,646,269 | 16,812,291 | 166,022 | 101.1 | |

—歳出—

| 款 | 千円 予算現額 | 千円 執行額 | 千円 残額 | % | 執行率 |
|-------|------------|------------|-----------|------|-----|
| 議会費 | 256,443 | 250,887 | 5,556 | 97.8 | |
| 総務費 | 2,711,031 | 2,416,699 | 294,332 | 89.1 | |
| 民生費 | 5,223,144 | 4,648,551 | 574,593 | 89.1 | |
| 産業経済費 | 386,398 | 377,374 | 9,024 | 97.7 | |
| 土木費 | 1,471,847 | 1,384,453 | 87,394 | 94.1 | |
| 教育費 | 4,485,259 | 3,511,822 | 973,437 | 78.3 | |
| 公債費 | 147,222 | 147,222 | 0 | 100 | |
| 諸支出金 | 1,963,537 | 1,635,706 | 327,831 | 83.3 | |
| 予備費 | 1,388 | 0 | 1,388 | 0 | |
| 歳出合計 | 16,646,269 | 14,372,714 | 2,273,555 | 86.3 | |

▲国民健康保険事業会計

—歳入—

| 款 | 千円 予算現額 | 千円 収入済額 | 千円 増(△)減 | % | 収入率 |
|----------|------------|------------|-------------|------|-----|
| 国民健康保険料 | 572,777 | 542,727 | △ 30,050 | 94.8 | |
| 一部負担金 | 1 | 0 | △ 1 | 0 | |
| 使用料及び手数料 | 4 | 9 | 5 | - | |
| 国庫支出金 | 1,683,391 | 1,671,316 | △ 12,075 | 99.3 | |
| 都支出金 | 745,056 | 671,640 | △ 73,416 | 90.1 | |
| 繰越金 | 46,539 | 46,540 | 1 | 100 | |
| 諸収入 | 20,386 | 14,023 | △ 6,363 | 68.8 | |
| 歳入合計 | 3,068,154 | 2,946,255 | △ 121,899 | 96.0 | |

—歳出—

| 款 | 千円 予算現額 | 千円 執行額 | 千円 残額 | % | 執行率 |
|-------|------------|-----------|----------|------|-----|
| 総務費 | 206,662 | 200,708 | 5,954 | 97.1 | |
| 保険給付費 | 2,781,333 | 2,701,306 | 80,027 | 97.1 | |
| 保健施設費 | 1,844 | 1,749 | 95 | 94.8 | |
| 諸支出金 | 3,008 | 2,638 | 370 | 87.7 | |
| 予備費 | 75,307 | 0 | 75,307 | 0 | |
| 歳出合計 | 3,068,154 | 2,906,401 | 161,753 | 94.7 | |

以上によりまして、昭和49年上半年期における財政の現状をお知らせいたしました。現在、昭和50年度予算の編成事務をすすめておりますが、行政需要が多岐多様におたるほど、財源の見通しは、容易ではありません。したがって、効率的な事務事業の執行、財源の配分の一層の努力をし、最大の効果が上るよう鋭意努力しております。区民の皆様におかれましても、区財政の現状をご理解され、区民福祉増進のため、行政への積極的な参加を願ってやみません。

総務部財務課財政係(内線225)