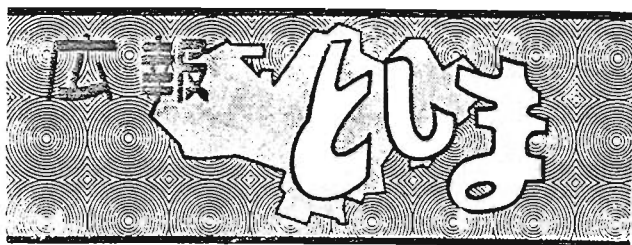


世帯と人口		3月1日現在
人口	303,080(-872)	前月比
男	150,342(-450)	
女	152,738(-422)	
世帯数	132,979(-194)	
(住民基本台帳による)		



発行 東京都豊島区役所 豊島区東池袋 1-18-1 ☎〔981〕1111 干 170 編集 企画部広報課

四月から  
『広報としき』は毎月一回  
二十五日に発行してきまし  
たが、四月からは内容を充実  
させ皆さんにもっと親しんで  
いただくため、毎月二回発行  
することになりました。  
発行日は、十日と二十五日  
になります。  
『広報としき』についての  
ご意見、ご要望などは、ど  
しどし広報係(内線2131)  
へお寄せください。

# 都知事選挙

## 都議会議員補欠選挙

この一票選ぶ力がくらしを守る。今回の選挙は、全国の注目を受けて行われる選挙であり、大都市東京が、かかえる諸問題の今後を左右する重大な選挙です。  
みなさんの力により、明るい選挙を実現するとともに、あなたの意見を都政に反映させる確いチャンスです。棄権することなく、そろって投票しましょう。

**投票時間** 午前7時～午後6時

**投票日**  
4月13日

今回の選挙で投票できる方

- ①昭和30年4月14日以前に生まれ
- ②昭和49年12月17日までに、豊島区に転入届を出して、住民基本台帳に登録された方
- ③投票日(4月13日)現在、引き続き豊島区に住んでいる方です。
- ④都の区域内の区市町村の選挙人名簿に登録があり、都の区域内の他の区市町村に一回限り住所を移した方は、新しい住所の区市町村長から「都の区域内に引き続き住所を有する旨の証明書」(住民票抄本・選挙に使用するため申し出により無料)の交付を受け、その証明書をもちて前住所の投票所で

投票することができ

投票することができ

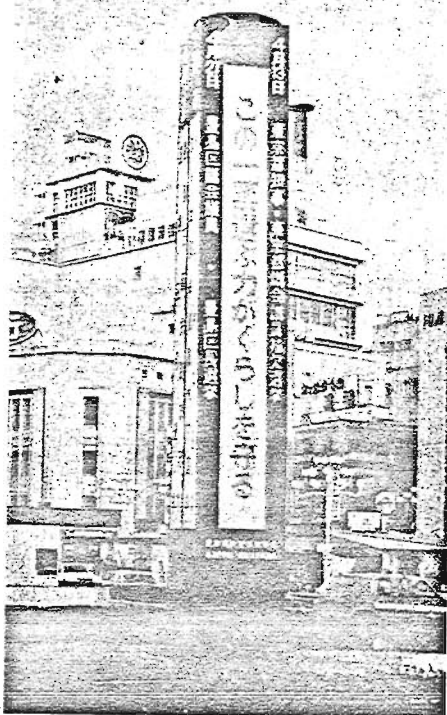
「たとえは」練馬区の選挙人名簿に登録されている方が、本年1月に当区に転入届をした場合、当区の出張所で証明書(住民票抄本)の交付を受け、練馬区の該当する投票所で投票することができ

### 投票の順序

最初に、都知事で、つぎが都議会議員です。誤りのないように、それぞれの候補者氏名を書いてください。

### 投票用紙の色わけ

- 都知事……………ふし色
- 都議会議員……………白茶色



### 点字投票

目の不自由な方で、点字投票をする方には、投票所の係員に申し出て下さい。

### 代理投票

身体がご不自由で、字の書けない方は、本人が直接投票所の係員に申し出て下さい。かわって書いてもらえます。法律により絶対に秘密が守られますので、安心して申し出て下さい。

### 投票所整理券

投票所整理券は、4月初旬から郵送しますが、万一紛失したり届かなかったりした場合でも、選挙人名簿に登録されている方は、投票できますので、直接投票所の調査係へ申し出て下さい。

### 不在者投票の方法

①選挙人名簿に登録されている選挙管理委員会に行つて直接その場で、「不在者投票用紙」を提出して投票用紙の交付を受け、投票することが出来ます。その際印かんを二枚持参ください。

### 不在者投票の理由

①選挙の当日、自分の投票区域外で、仕事、職務に従事の方、または出張中の方。  
②やむを得ない用務、事故のため旅行中の方。  
③病气、妊娠、老衰等で歩行困難な方。

### 不在者投票の期間

都知事は、3月19日から4月12日まで、都議会議員は、4月1日から同日12日までの毎日午前8時から午後5時まで、30分から午後5時まで。

### 不在者投票

投票日につき理由で、投票所へ行けない方に、不在者投票の制度があります。棄権することなく必ず投票しましょう。

### 選挙公報

選挙公報は、4月11日頃までに各世帯にお配りする予定です。万一配達されないときは、選挙管理委員会までご連絡ください。

### 指定病院に入院中の方

指定病院に入院中の歩行困難な方は、院長に申し出ますと、院長が投票用紙などを請求してくれま

### 郵便による不在者投票

これは、身体に重度の不自由がある有権者について、選挙権行使の手段を拡充するための制度です。  
☆郵便による不在者投票の条件  
有権者で、身体障害者手帳または、療養病者手帳の交付を受けている方で、その方の両下肢等の不自由な程度について下表の要件を満たす方に限られます。

### 立会演説会の開催

都知事選挙の立会演説会の模様を3月下旬から4月上旬にかけて

日まで、都議会議員は、4月1日から同日12日までの毎日午前8時から午後5時まで、30分から午後5時まで。

### 不在者投票の方法

①選挙人名簿に登録されている選挙管理委員会に行つて直接その場で、「不在者投票用紙」を提出して投票用紙の交付を受け、投票することが出来ます。その際印かんを二枚持参ください。

### 不在者投票の理由

①選挙の当日、自分の投票区域外で、仕事、職務に従事の方、または出張中の方。  
②やむを得ない用務、事故のため旅行中の方。  
③病气、妊娠、老衰等で歩行困難な方。

### 不在者投票の期間

都知事は、3月19日から4月12日まで、都議会議員は、4月1日から同日12日までの毎日午前8時から午後5時まで、30分から午後5時まで。

### 不在者投票

投票日につき理由で、投票所へ行けない方に、不在者投票の制度があります。棄権することなく必ず投票しましょう。

### 選挙公報

選挙公報は、4月11日頃までに各世帯にお配りする予定です。万一配達されないときは、選挙管理委員会までご連絡ください。

### 指定病院に入院中の方

指定病院に入院中の歩行困難な方は、院長に申し出ますと、院長が投票用紙などを請求してくれま

### 郵便による不在者投票

これは、身体に重度の不自由がある有権者について、選挙権行使の手段を拡充するための制度です。  
☆郵便による不在者投票の条件  
有権者で、身体障害者手帳または、療養病者手帳の交付を受けている方で、その方の両下肢等の不自由な程度について下表の要件を満たす方に限られます。

### 立会演説会の開催

都知事選挙の立会演説会の模様を3月下旬から4月上旬にかけて

要件	手帳	両下肢	心臓、呼吸器	じん器
(1)	身体障害者手帳	1級 2級	1級 3級	1級 3級
(2)	療養病者手帳	特別第2項 特別第3項	特別第2項 特別第3項	特別第2項 特別第3項

テレビ放送(東京12チャンネル・NETテレビの子定)する予定です。また、その他政見放送・経歴放送等も行われます。

### 公営ポスター掲示場について

都知事選挙のポスター掲示場が二九五か所、都議会議員補欠選挙のポスター掲示場が三三八か所(投票所該当)あります。ポスターや掲示物が破れたり、こわれていたのを見かけた方は、選挙管理委員会事務局までお知らせください。

### 区議会議員、区長選挙における投票資格

4月27日に行われる区議会議員区長選挙で投票できる方は、  
①昭和30年4月28日以前に生まれ  
②昭和50年1月15日までに豊島区に転入届を出して、住民基本台帳に登録された方  
③投票日(4月27日)現在引き続き豊島区に住んでいる方です。

### 選挙事務所の移転について

選挙事務所の移転が、左記のとおり行われ、3月3日から執務してまいります。  
移転先(区民センター二階)  
郵便の宛先は、従来どおり豊島区役所内です。

### また、電話番号は豊島区役所

81-1111で変更ありません。

昭和五十年第一回豊島区議会定例会が、去る二月十九日招集されました。日比谷長は、昭和五十年度予算を提案するに当って所信表明を行いました。『地方財政の危機に直面するなかで、可能な限り、区民の要望にこたえるため最大限の財源を見込んで、福祉、インフレ、不況対策、児童、防災、区民サービスの施策に重点目標をおき年間予算を編成した』と次のように提案のあいさつをしました。以下、その要旨をお知らせします。

昭和三十九年度予算を提案するにあたって

区長所信表明

要旨

新しい自治の幕あけ 試練への旅立ち

本年は、実に二十四年ぶりに区長公選が実現する年です。昨年六月の地方自治法改正に基づく、この区長公選をはじめ、事務事業の移管、財政自主性の強化、配賦議員制度の廃止等により、新しい自治体としての特別区が、本年四月一日に誕生するわけです。

南大塚児童館に続いて 要町児童館が誕生します

3月29日オープン!

3月1日、第12出張所の二階(南大塚2-36-1)に区内で六番目の児童館として、南大塚児童館ができましたが、これに引き続いて、要町児童館が3月29日、要町1丁目59番地に誕生します。

特別弔慰金の請求を

昭和47年4月1日までに弔慰金を受けようとする方は、昭和40年4月1日から昭和47年3月31日までの間に、公務扶助遺族年金、遺族給与金等の受給権のある人がいなくなった場合は、特別弔慰金を受けられます。

地方自治の危機

また、地方財政における、いわゆる人件費問題が、世上最大かつクローズアップされてまいりました。

内部の自己点検

しかしながら、区と地方団体、また、東京都と特別区の財源再配分という根本的な改革を、区や部に対して、一方的に要求するのみで事足りるとするわけにはまいりません。

重点目標五つの課題

その結果、可能な限り、これらの要望にこたえるため、財源を最大限に見積って、年間予算を編成すべく決断した次第であります。

本格的な課題について、今こそ根本的な見直しが必要であると考えるのであります。

職員給与のベースアップとインフレとは無関係ではありません。国は、いかにインフレを克服し、インフレによって生じた地方財政の危機を救済するため、必要な財源措置を講ずべきことを強く要求するものであります。

第一に、インフレと不況から区民の生活を守る。第二に、児童の健全育成。第三に、地震等災害対策を強化。第四に、地域への情報提供と行政サービス拡充。

●児童館4月のプログラム ●南大塚児童館 3日10時「6館合同卓球大会」 9日2時「花や野菜を育てよう」 19日2時「親子の体力測定」 5月2日のわかばまつり「ミュージカルとパサー」に、ふるってご参加ください。(4月6日までお待ちします)

もたらした原因は、制度的に自主性をもたない地方財政の構造自体にあるのであります。激化する一方の都市問題にも到底対応できないまま、何ら改善の手が打たれなかつた脆弱な財政構造が、石油危機以来の新しい局面に出会って、幾入破綻のバランスが完全に崩れつつある、というのが実態であろうかと思っております。

自治体自身が、財政運営にきびしい節度を求められることも当然でありまして、現在の危機に対処する行政の責任が、第一義的に問われていゆべいでもあります。

第一に、インフレと不況から区民の生活を守る。第二に、児童の健全育成。第三に、地震等災害対策を強化。第四に、地域への情報提供と行政サービス拡充。

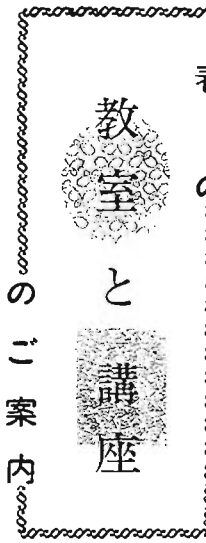
●高松児童館 3日17時40分「鯉のぼりのふきながし」 21日14時30分「カブトづくり」 26日3時4時「カブトづくり」 14日26日1高松児童館の子どもの日(5月10日)記念行事にむけて、うた、おどり、しばいなどに出演したいおとちを募集しています。9日12日2時3時新1年生のオリエンテーション。

●西巣鴨児童館 9日3時「新しいおとちやようこそ」児童館のオリエンテーションを行います。楽しい利用の仕方をおぼえてください。12日3時「4月のハッピーペースデー」4月生まれのお友だちをみんなでお祝いしましょう。だれでも参加できます。

豊島地袋保健所

豊島区地袋保健所

春の教室と講座



美術教室と園芸教室

一日のお仕事のあと、美術教室であなたの作品を創作してみませんか、また、園芸教室で、自分の手で自然の緑を、お花を育ててみませんか。

美術教室

Table with columns for venue (南大塚社会教育会館, 青年館, 千早社会教育会館), subject (日本画, 洋画, 木版画, 染色, 陶芸, 彫刻, 鎌倉彫, 彫金), day (火, 木, 水, 木, 火, 水, 木, 金), and time (午後6:00~9:00, 午後8:00~9:00).

○募集要項 1. 開催内容、別表のとおり。2. 応募資格は区内に在住在勤の成人。3. 受講生は抽せんにより決めます。

園芸教室

Table with columns for venue (南大塚社会教育会館, 早稲田社会教育会館), subject (水, 金), day (第1, 3), time (10:00-12:00), and dates (4月8日, 10日).

日本文学講座

「方丈記」講師 大正大学教授 山田昭全先生。4月17日、26日、30日。5月7日、14日、21日、28日、6月4日、11日、18日。

住みよい街づくりに



区では、『緑の銀行』を開設しております。この銀行は、区民のみならず、宅地内の建築などによって樹木が不要になった場合、登録をしておいた樹木を、一方植樹を希望する方の申込みを受け、区が仲介して、無料でお世話をするとするものです。

登録およびあつせん 区は、申込みを受けずとも、「緑の銀行簿」に登録して、随時希望者相互にあつせんをします。なお、登録期間は、申込みを受けてから一カ年以内とします。

水道工事現場の 酸欠欠乏の危険に 来る4月初旬から豊島区千早町4丁目から中野区江古田1丁目間、配水管新設工事のため、圧気工法による地中掘削工事が、都水道局により行われます。

老人福祉電話のご利用を!

昭和48年10月から、一人暮らし削して、南長崎6-12、長崎5-5地点で接合します。当区内の工事距離は、約1キロメートルです。

老人福祉課に用意してある申請用紙に必要事項を記入の上お申し込みください。資格要件に該当するかどうか調査の上で設置します。

告知板 豊島図書館では、次の日程で新着映画の試写会を開きます。お誘い合わせの上、お気軽に会場へお越しください。

告知板 豊島図書館では、次の日程で新着映画の試写会を開きます。お誘い合わせの上、お気軽に会場へお越しください。

豊島長崎保健所 豊島区長崎保健所 名称がかわります

☆オーケストラ教室

合奏を楽しみながら社会性を身につけ、情操を豊かにしよう。対象：小学生1高2。募集楽器：オーケストラの全ての楽器。

☆バイオリン(ピオラ)教室

初心者を対象とした教室です。対象：小学生。練習日：毎週木曜日。会場：千早社会教育会館。

新着16ミリ映画試写会の案内

豊島図書館では、次の日程で新着映画の試写会を開きます。お誘い合わせの上、お気軽に会場へお越しください。

告知板

告知板 豊島図書館では、次の日程で新着映画の試写会を開きます。お誘い合わせの上、お気軽に会場へお越しください。

告知板

告知板 豊島図書館では、次の日程で新着映画の試写会を開きます。お誘い合わせの上、お気軽に会場へお越しください。

告知板

告知板 豊島図書館では、次の日程で新着映画の試写会を開きます。お誘い合わせの上、お気軽に会場へお越しください。

告知板

告知板 豊島図書館では、次の日程で新着映画の試写会を開きます。お誘い合わせの上、お気軽に会場へお越しください。

# 4月1日から見舞金を増額

見舞金一覧 (2口の場合に倍額)

等級	災害の程度	見舞金	
		現行	改正
1	死亡	60万円	100万円
2	不具疾患 (労災1級相当)	30万円	100万円
3	180日以上の継続入院を要した傷害	15万円	25万円
4	90日以上の継続入院を要した傷害	7万円	12万円
5	180日以上の治療を要する傷害	4万円	6万円
6	90日以上の治療を要する傷害	3万円	4万円
7	30日以上の治療を要する傷害	2万円	3万円
8	7日以上の治療を要する傷害	1万円	1万円
9	7日未満の治療を要する傷害	5千円	5千円

いまで掛金額が三百円で一人一口までだったのが、二口まで加入できるようになり、見舞金も別表のように大幅に増額されます。また有期間も統一され、加入日の翌日から一年間になるなど、わかりやすくなります。

なお別表のうち9等級に限り見舞金請求は、現在でも受け付けられています。

問合せ：区役所内「交通災害共済」窓口 (別一〇一一)

## 一口300円で二口まで加入

### 交通災害共済制度改正

お預りし、多くの方々から感謝されています。本紙をかりて厚くお礼申し上げます。

なお葬金の主な配布先は、被保護世帯、単身入院者、要保護世帯心身障害児・者、母子寮、老人ホーム入所者、施設入所者等です。

国土利用計画法による基準価格は、地価公示価格と合わせて閲覧できます。

閲覧場所：区民課区民係

### 春の定期予防接種

別表の日程により行いますので必ず接種してください。

接種場所：お住まいの地区の保健センター、児童センター、児童発達センター、母子健康手帳をお持ちください。

なお今回は、厚生省の指示により、三種混合 (百日ぜき、ジフテリア、破傷風) は中止いたします。

種類：小児まひ生ワクチン、種痘対象者：小児まひ生ワクチン種痘第一回～49年5月1日～49年10月31日に生まれた方。第二回～48年11月1日～49年10月31日に生まれた方。

くわしくは池袋(97)四一七保健所または区の保健所まで。

### 国民年金相談所開設

保険料の納入その他国民年金のことなら、どんなことでもご相談ください。納められない事情のある方には、保険料免除の制度もありますので、ご遠慮なくどうぞ。

とき：4月8・9日朝10～後3時

ところ：東武厚生会館9階99六六

対象区域：駒込、巣鴨、西巣鴨、北大塚、南大塚地区の方

くわしくは調査係まで。

留守がらの方は、納めに行くと電話予約が、納めに便利で、手続は預金口座のある金融機関または区役所国民年金課、国民健康保険課の窓口で簡単にできます。

連れて受けてよう

胃の無料検査

区では年間を通して胃の検査を行っています。あなたの胃をがんから守るために、ぜひ検査を受けられるようおすすめます。

対象：満30歳以上の区民の方

申込方法：所定の用紙(区役所、出張所)に記入し、住所、氏名等を書いて郵送してください

追って検査日時と場所をお知らせいたします。

問合せ：区民課保健係まで。

49年度「歳末たすけあい募金」の際、みなさんから寄せられた善意と区費を含め、千六百三十九万四千八百三十八円を各該当者に

**49年度国保の保険料**

**最終納付期限は3月31日**

保険料の納入が遅れますと保険財政に重大な影響を及ぼしますので、3月31日までに必ず納入くださるようお願いいたします。

なお一時に保険料を納入できない事情のある方は、国民健康保険課までご相談ください。

納め忘れがなく、お忙しい方や

年金・国保の保険料は

便利な「口座振替」で

「ご協力ありがとうございました」

「ごさいました」

★小児まひ生ワクチン

区	接種日	会場	接種時間(受付時間は接種2～3時30分)
4月11日	4月17日	長崎小学校	8時～12時
4月14日	4月18日	蔵前小学校	8時～12時
4月15日	4月21日	西巣鴨小学校	8時～12時
4月16日	4月22日	駒込小学校	8時～12時

★種痘 (希望日時・会場を付けてください)

区内の保健センター	接種日	接種会場	接種時間(受付時間は接種2～3時30分)
5月20日	5月27日	区民センター	8時～12時
5月23日	5月30日	長崎小学校	8時～12時

お一人でも気軽に参加できます。お一人でも気軽に参加できます。

とき：4月11・15・22日(日、木、日) 午前11時～午後2時

場所：区民センター

持ち物：日本卓球協会発行の管理票、費用：午前11時～午後2時 60円

申込み：当日、直接体育館へ。

申込み：当日、直接体育館へ。

◆家庭婦人卓球教室

お一人でも気軽に参加できます。

◆区立庭球場の利用案内

【個人利用】3月29・30日は午前9時～午後9時、4月からは第1・3日曜の午前9時～午後5時と毎週水曜の午前10時～午後5時、毎週火・木・土・日の午後5時～7時(ナイター)

【団体貸切】4月1日から前記個人利用を除く日時。

※必ずテニスシューズ持参

申込みと問合せ先：総合体育場

◆区立庭球場の利用案内

◆区代表選手選出

区代表選手選出をかねて、区民春季大会を開きます。

4月の弓道教室

4月13日(日) 9時～12時

場所：区民センター

費用：500円

申込み：区民センター

ただ今募集中!

★公園指導員

60歳以上で身体が健康な方。勤務時間は午後1～5時までの4時間で1日交番です。手当は千五百五十円です。応募要項は16名。勤務場所は、江川公園、江川公園、五反田公園、三軒茶屋公園、高田公園、上池袋一丁目公園、長崎公園、南池袋一丁目公園

★用務パート募集

4月1日から区立保育園で勤務する用務パート8名を募集します

1日8時間勤務で日額二千六百元。資格は35歳までの女性の方。

くわしくは保育課管理係まで。

◆区代表選手選出

区代表選手選出をかねて、区民春季大会を開きます。

◆区代表選手選出

区代表選手選出をかねて、区民春季大会を開きます。

◆区代表選手選出

区代表選手選出をかねて、区民春季大会を開きます。

◆区代表選手選出

区代表選手選出をかねて、区民春季大会を開きます。

◆区代表選手選出

区代表選手選出をかねて、区民春季大会を開きます。

◆区代表選手選出

区代表選手選出をかねて、区民春季大会を開きます。

◆区代表選手選出

区代表選手選出をかねて、区民春季大会を開きます。

◆区代表選手選出

区代表選手選出をかねて、区民春季大会を開きます。

◆区代表選手選出

区代表選手選出をかねて、区民春季大会を開きます。

◆区代表選手選出

区代表選手選出をかねて、区民春季大会を開きます。

◆区代表選手選出

区代表選手選出をかねて、区民春季大会を開きます。

◆区代表選手選出

区代表選手選出をかねて、区民春季大会を開きます。

◆区代表選手選出

区代表選手選出をかねて、区民春季大会を開きます。

◆区代表選手選出

区代表選手選出をかねて、区民春季大会を開きます。

◆区代表選手選出

区代表選手選出をかねて、区民春季大会を開きます。

◆区代表選手選出

区代表選手選出をかねて、区民春季大会を開きます。