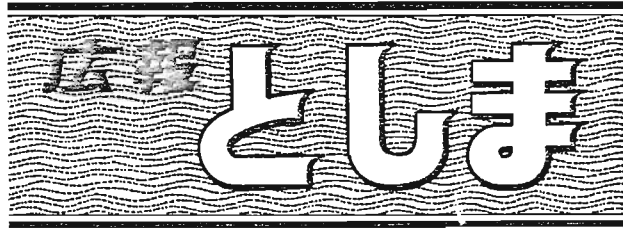
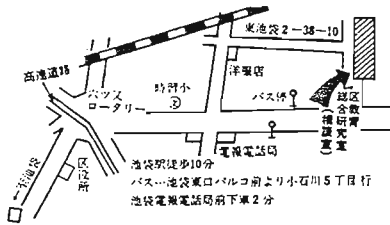


教育相談室-案内図 電話 (971) 7440



＝生鮮食品の＝
安売りデー
毎月・第3木・金・土

発行 東京都豊島区 豊島区東池袋1-18-1 電話(981)1111 千170 編集 企画部広報課

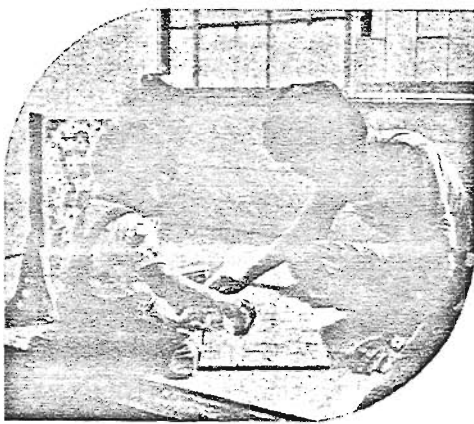


お子さんの問題は 早期発見で!

目の不自由な方から「私たちがあの小説を、すぐに読みたい」というリクエストが、図書館に入ってきています。もちろん、活字本は、読めないのですから、盲人用の点字に翻写した点字本か、朗読録音テープということになりました。

目のご不自由な方へ
朗読録音テープの活用
朗読録音テープは、読み取れない点字を録音したもので、5型のオープンテープ4〜5本（一本4時間）分の量になります。聞かれる方も大変ですが、自分で朗読しながら録音を進めてくださる朗読奉仕者の気苦労には頭がさがる思いです。

相談事例一年3,700件



指導の先生と遊ぶ子ども

専門家の助言と指導
適切な治療を
区教育相談室

ボランテイアの窓
豊島図書館
実を結んだ「読書会」
朗読奉仕は、まことに尊いもので、主婦、学生、サラリーマンなどの声読奉仕者によって支えられ、現在一三二〇本（録音時間五二〇〇時間）が録音され、

豊島区の教育相談室は、昭和34年に開設されました。以来教育委員会指導室の主管のもとに、教育総合研究室の業務のひとつとして区内のお子さんの色々な問題についてご相談を受けておられます。

朗読奉仕者
この声読奉仕は、盲人の方への深い理解と愛情を持った方で行なうべきで、奉仕者はなかなか得がたいのが実情です。そこで、図書館では何とか奉仕

相談の内容は
▽落ちつきがない
▽反抗や乱暴をする
▽かんしゃくがはげしい
▽根気がない
▽学校の成績がよくない
▽学校へ行きたくない
▽爪かみ、指しゃぶり、奇声など変なことがある
▽内気で友だちがいない。友だちとうまく遊べない
▽おれじがある
▽幼稚園や学校でしゃべらない
▽ことばの発達が遅い
▽知恵がよくなっているのでは？
などから、はじめての子で心身が順調に育っているか不安であるとか、思春期の子どものよう理解してよいか不安である、就学、進学の問題等広い範囲の相談を受けておられます。

「こんな形で相談を」
お母さんとお子さんそれぞれ一名ずつ専門の相談員がお相手いたします。集団治療がよいと判断した場合は、集団にいたします。個人治療で終了の場合も多いです。お母さんについても個人、またはグループで話し合いをしながら学んでいただきます。

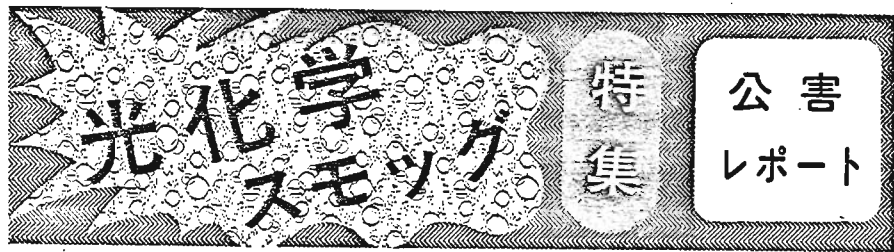
「こんな様子が見えたら」
今年も幼児で、出産期の障害のため心身の発達のおくれたお子さんが医師の紹介で来室され、相談室、保健所の指導で生活指導が改善され、さらに福祉事務所を通じて区立の施設に入所、指導を受けることになった例もあります。
小学校低学年のお子さんで、朝になると登校をしる様子が見えた段階で、担任の先生に相談室を紹介され、2か月位の来室で、幼児期からの育て方に問題があったことに気がつき、今後どう接したら良いか理解され、おうちの方の接し方を変えた結果、目に見えて変わってきた例もあります。早目に来室された良い例といえます。

治療効果をあげる...
ちょっとした風邪と思いつつ、油断して大事にいたることもあるように、お子さんの心身の問題も、早期発見、早期治療が大切です。2歳になっても歩けない。ことばが出ない。幼稚園や保育園にいったが友だちと遊べない。小学校へいったが朝になるとぐずったり、体の不調を訴え休む...
こんな様子が見えはじめた時お出でくださると、体や精神の発達の問題点や登校拒否が早期に発見され、適切な処置をとることができそうです。

「相談室のスタッフ」
顧問の医師、心理学者と専門の相談員8名が、誠心誠意皆さまのお力になりたいと努力しております。間もなく夏休みになります。この機会に日頃ご心配なことがございます方は、気軽に相談においでください。区教育相談室 電話 971 7440 東池袋2-38-10

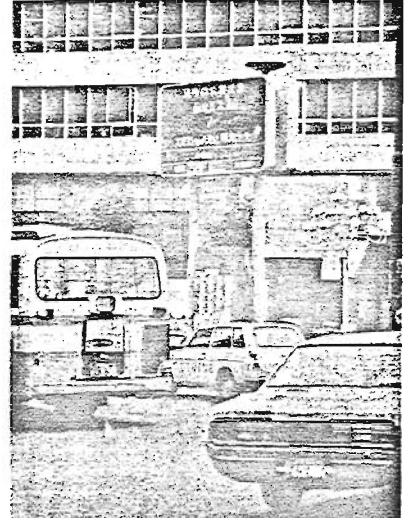
A表 発令回数と被害者数

年度	注意報発令回数	警報発令回数	中部地域発令回数	東部地域被害者数	豊島区被害者数
45	3回	3回		10,064人	254人
46	33 "	28 "		28,223 "	1,240 "
47	33 "	21 "		8,437 "	261 "
48	45 "	42 "		4,035 "	281 "
49	26 "	20 "		2,711 "	18 "



光化学スモッグの発生しやすいう季節になりました。今年もすでに注意報が12回も発令され都内の被害者も二、三三八名(6月29日現在)にのぼっています。豊島区民の被害者数も過去五年間(45年~49年)でA表のとおりすでに二〇〇〇名をこえました。光化学スモッグは、自動車や工場などから排出される窒素酸化物と炭化水素が太陽の紫外線を受けて複雑な光化学反応を起し、二次的に生成されるもので、その本体は光化学オキシダントやアルデヒド類などであることが解明されています。これらの原因物質を減少させるための対策ですが、両物質の約70%弱が移動発生源からのものといわれていますので、自動車排出ガス規制によるこれら物質の削減が強く望まれています。

被害者数 過去5年間で二〇〇〇名をこえる!!



豊島区は中部地域
光化学スモッグ注意報等の発令の時に、よく〇〇地域に発令といわれますが、東京都では、都全体(島部を除く)を東部、中部、西部および多摩西部の四地域に区分し、各地域内の基準測定点において、一カ所でもオキシダント濃度が一定の基準を越えた場合に、光化学スモッグ注意報が発令されます。下図のとおり当区は中部地域に属しています。

緊急時の対策
緊急時の発令の際は、光化学スモッグ注意報等が発令されます。次のような方法で区民にお知らせしています。

お知らせ
区では、光化学スモッグ注意報等が発令されます。次のような方法で区民にお知らせしています。

B表 光化学スモッグの緊急時基準、及び措置

地域	発令の基準	措置		
		緊急時協力工場・事業場	自動車等	一般
予報	高濃度汚染が予想されるとき(気象条件から)	燃料使用量の削減協力要請	不要不急の自動車等を使用しないよう協力要請	① ばい煙排出者に自主規制を協力要請 ② 屋外運動はさしひかえる
注意報	オキシダント濃度 0.15ppm以上	通常の燃料使用量より20%程度削減勧告	当該地域を通過しないよう協力要請	
警報	オキシダント濃度 0.30ppm以上	通常の燃料使用量より40%程度削減勧告		
重大警報	オキシダント濃度 0.50ppm以上	通常の燃料使用量より40%程度削減命令	都公安委員会に対し、措置をとるべく要請	

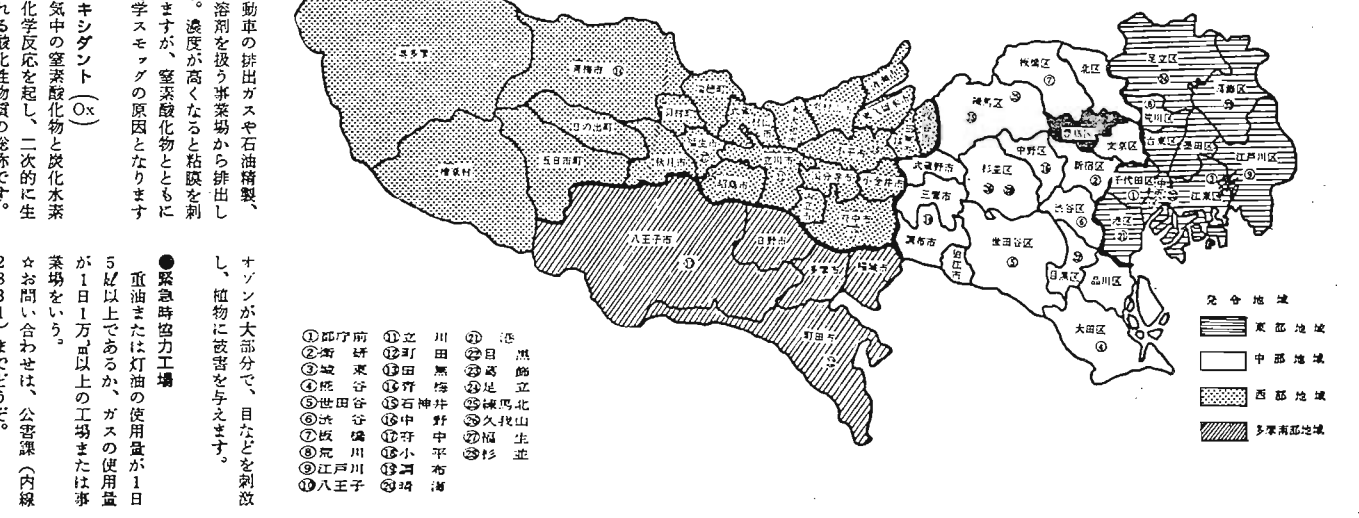
被害にあつたら 保健所へ
日々の生活に刺激を感じた人は、洗眼やうがいをするともに保健所へ届出てください。

① 各出張所、小・中学校、保育園や体育館等の区の施設に「黄色のたれ幕」等(警報の場合には赤色)を掲示しています。
② 広報車が区内を巡回してお知らせしています。
③ 今年から次の駅にも指示を出してお知らせしています。
西武池袋線 池袋駅
西武池袋線 長崎駅
東武東上線 池袋駅
東武東上線 西武池袋線 池袋駅
また、東京都では光化学スモッグの被害を事前に防止するため、大気汚染の状況や発令状況を「テレホンサービス」でお知らせしています。
△その内容は▽
9時~17時は 当日の情報は17時以降は 翌日の予報です。テレホンサービスの電話は211-2241ですので、ご利用ください。

●窒素酸化物(NOx)
自動車の排気ガスや石油精製、有機溶剤を扱う事業場から排出されます。濃度が高くなると粘膜を刺激しますが、窒素酸化物とともに光化学スモッグの原因となります。

●オキシダント(Ox)
大気中の窒素酸化物と炭化水素が光化学反応を起し、二次的に生成される酸化性物質の総称です。

図・基準測定点及び発令地域の範囲



生鮮食品 安売りデー

毎月第3 木金土
 曜日……………青果
 曜日……………魚肉
 曜日……………魚肉

アジのヒラキを産地直送 ……魚屋さん
 新たに34店舗が協力 ……八百屋さん



急に住民票が必要なきときは

役所出張所へ、電話でお申込みください。午後4時までの申込みはその日の午後5時30分までに、

役所出張所へ、電話でお申込みください。午後4時までの申込みはその日の午後5時30分までに、

5月から始まった生鮮食品安売りデー事業も、6月からは肉屋さんも加わり、順調に歩み始めました。協力店も増え、区内生鮮食品を扱う業者は、大部分が加入している状況です。

特に魚屋さんの場合は、沼津から新鮮なアジのヒラキを早朝に直送し、消費者に大変喜ばれています。

今後も、質の良い品物を安く、をモットーにして、できるだけ消費者のためになる安売りデーをしていく考えです。

なお、6月10日付の広報で紹介しました協力店舗中に誤りがありましたので訂正するとともに、新規加入の業者を紹介いたします。

〔訂正〕
 (青果) 池袋二丁目：第23販売所

豊島区では、昭和50年度事業の一つとして、老人福祉のより一層の充実をはかるために、「わたがし老人」「ひとり暮らし老人」を主に、老人実態基礎調査を実施することになりました。

この調査は、今後の老人福祉の方向を定める基礎的な調査です。この調査期間：7月7日から7月25日

◆調査員：淑徳短期大学 福祉サービス研究会

老人実態基礎調査にご協力を!!

この調査は、今後の老人福祉の方向を定める基礎的な調査です。この調査期間：7月7日から7月25日

◆調査員：淑徳短期大学 福祉サービス研究会

市街化調整区域内に土地をお持ちの方へ

都市計画法に基づく市街化調整区域の指定以前に、同区域内に土地を取得し、自己の居住または営業用の建築物を建築する目的で届出(既存権利の届出)をされた方は、5年間に限り届出による権利を行使できることになっております。

この期間内に権利の行使、すなわち、届出の目的による開発行為または建築を行いませんと、届出が無効になりますから、ご注意ください。

なお、既存権利の期限は次表のとおりです。

都府県名	既存権利の期限	問合せ先
東京都	昭和50年12月25日	多摩市建設指導事務所 開発指導課(0425)三六四二二二 多摩西部建設指導事務所 開発指導課(0425)三三三三三三 市街地計画課(二二)五二二二 内線 四二四八
埼玉県	昭和50年8月24日	埼玉県宅地行政課 048(二四)二二二二
千葉県	昭和50年7月30日	千葉県宅地課 0475(一三)二二二二

区民のひろば

この欄は、区政に対するご意見、ご要望などを掲載するとともに、区民(団体)相互の交流を深める場です。

提案あるいは掲載を希望される方は、掲載日(毎月10日号)の1か月前に広報課へ、字数は150字以内で、営利、売名を目的とするもの、特定の宗教・政治団体の活動にかかわるものなどは、掲載いたしません。

医師会では、犬の正しい飼い方、しつけ方の無料相談を行っています。お宅のドンは欲求不満ではないでしょうか? お近くの家庭病院では、いつでも無料でご相談に応じます。一度たずねてみて下さい。(豊島獣医師会)

〈問〉 改築してください
 駒込さくらの家、施設見学会に参加して、福祉や社会教育など、各種の公共施設を見学していただきました。

その中で、心身に障害のある方の通所施設「駒込さくらの家」が他の施設とくらべ、あまりにも貧弱です。改築をお考えはありますか? (区政モニター)

〈答〉 改築する計画で
 用地取得費を計上
 この施設は「千川こどもの家」と並んで、心身に障害をおもひの方々が、地域社会の中で社会参加できるように設けられたものです。今の建物は、公益質屋敷を改造した施設です。そこでこの施設を改築する計画を立て、今年度予算に用地取得費を計上、用地を探しているところです。(福祉課)

〈問〉 やたらにほえたてる
 かむ、どうしたら…
 最近、オス犬のドングリがやたらにほえたて、近所に迷惑をかけている。また、ときには家庭にむかってくることもあります。もし咬傷事故になったら、ソーとする思いです。何が原因なのでしょう。(豊島三丁目主婦)

〈答〉 正しい犬の飼い方
 無料で相談に応じます
 このよう方のために、豊島獣医師会では、犬の正しい飼い方、しつけ方の無料相談を行っています。お宅のドンは欲求不満ではないでしょうか? お近くの家庭病院では、いつでも無料でご相談に応じます。一度たずねてみて下さい。(豊島獣医師会)

〈問〉 池袋駅近くの
 集会場を探して
 次回の子定を、野外で発生することに決まっている、絵画グループです。勤めなどの関係で、急にそのプランをたてることになり、会場を探しはじまりました。

しかし、あまり急なので、近くにある区立厚生会館や振興会館などは、いっぱいでした。いろいろな事前で池袋駅近くの集会場があったら教えてください。参加者は28人です。(池袋四丁目会社員)

〈答〉 グループの集場に
 どうぞ
 東京電力池袋サービスセンター(東池袋1の8 別0八〇九)では趣味の会、スポーツなどのグループ(20~30名程度)の方を対象に集会場を無料で貸貸しています。利用時間は、月曜~金曜日の毎日、午前10時~12時半、午後1時~4時半までです。

◇ 画報もあり
 無料で一般の方に開放しています。(池袋サービスセンター)

この欄は、区政に対するご意見、ご要望などを掲載するとともに、区民(団体)相互の交流を深める場です。

提案あるいは掲載を希望される方は、掲載日(毎月10日号)の1か月前に広報課へ、字数は150字以内で、営利、売名を目的とするもの、特定の宗教・政治団体の活動にかかわるものなどは、掲載いたしません。

医師会では、犬の正しい飼い方、しつけ方の無料相談を行っています。お宅のドンは欲求不満ではないでしょうか? お近くの家庭病院では、いつでも無料でご相談に応じます。一度たずねてみて下さい。(豊島獣医師会)

〈問〉 改築してください
 駒込さくらの家、施設見学会に参加して、福祉や社会教育など、各種の公共施設を見学していただきました。

その中で、心身に障害のある方の通所施設「駒込さくらの家」が他の施設とくらべ、あまりにも貧弱です。改築をお考えはありますか? (区政モニター)

〈答〉 改築する計画で
 用地取得費を計上
 この施設は「千川こどもの家」と並んで、心身に障害をおもひの方々が、地域社会の中で社会参加できるように設けられたものです。今の建物は、公益質屋敷を改造した施設です。そこでこの施設を改築する計画を立て、今年度予算に用地取得費を計上、用地を探しているところです。(福祉課)

〈問〉 やたらにほえたてる
 かむ、どうしたら…
 最近、オス犬のドングリがやたらにほえたて、近所に迷惑をかけている。また、ときには家庭にむかってくることもあります。もし咬傷事故になったら、ソーとする思いです。何が原因なのでしょう。(豊島三丁目主婦)

〈答〉 正しい犬の飼い方
 無料で相談に応じます
 このよう方のために、豊島獣医師会では、犬の正しい飼い方、しつけ方の無料相談を行っています。お宅のドンは欲求不満ではないでしょうか? お近くの家庭病院では、いつでも無料でご相談に応じます。一度たずねてみて下さい。(豊島獣医師会)

〈問〉 池袋駅近くの
 集会場を探して
 次回の子定を、野外で発生することに決まっている、絵画グループです。勤めなどの関係で、急にそのプランをたてることになり、会場を探しはじまりました。

しかし、あまり急なので、近くにある区立厚生会館や振興会館などは、いっぱいでした。いろいろな事前で池袋駅近くの集会場があったら教えてください。参加者は28人です。(池袋四丁目会社員)

〈答〉 グループの集場に
 どうぞ
 東京電力池袋サービスセンター(東池袋1の8 別0八〇九)では趣味の会、スポーツなどのグループ(20~30名程度)の方を対象に集会場を無料で貸貸しています。利用時間は、月曜~金曜日の毎日、午前10時~12時半、午後1時~4時半までです。

◇ 画報もあり
 無料で一般の方に開放しています。(池袋サービスセンター)

つゆ時やつゆあけ時は、湿度も高く、カビの最も生えやすい季節です。食べ物が腐り易いものもこの時期です。

カビや腐敗をさけるために、合成保存料を使ったり、密封包装をしたり、冷凍・冷蔵保存を行っていますが、最近、合成保存料に対する批判が高まって、これを使わないで保存する食品が増えています。

封を切ったみそにカビが生えたといつて、苦情が出る場合がありますが、これは合成保存料を使わないみそというだけで、かえって歓迎すべき食品といえます。

なごはカビが生えやすいものです。

●菓子類：古くなったまんじゅう

つゆ時・つゆあけ時の食品管理

けれども、封を切ったみそは、冷蔵保存をして、なるべく早く食べなければなりません。しょう油、ジャム、惣菜、漬物にも同じような食品があります。

☆比較的カビが生えやすい食品
 ・食パン：特にスライスしたもの
 ・くん製食品：特にスライスのイカやタコ、ポリ袋に入ったものは中身をたしかめに入れて、食べるときに特に注意しましょう。

・魚肉ねり製品：遠方から送られて日数を経たぬに注意しましょう。

・菓子類：古くなったまんじゅう

なごはカビが生えやすいものです。

つゆ時・つゆあけ時の食品管理

けれども、封を切ったみそは、冷蔵保存をして、なるべく早く食べなければなりません。しょう油、ジャム、惣菜、漬物にも同じような食品があります。

☆比較的カビが生えやすい食品
 ・食パン：特にスライスしたもの
 ・くん製食品：特にスライスのイカやタコ、ポリ袋に入ったものは中身をたしかめに入れて、食べるときに特に注意しましょう。

・魚肉ねり製品：遠方から送られて日数を経たぬに注意しましょう。

・菓子類：古くなったまんじゅう

なごはカビが生えやすいものです。

観光みやげや贈答品などは特に製造年月日をたしかめましょう。

☆注意のポイント

(1) 中身の見えるものは、品物を確認する。製造者、場所、年月日の表示をよくたしかめる。

(2) 合成保存料を使っているものでも、それだけで安心しないこと。

(3) 容器入りや包装した食品は、あけたら早く食べて、残りは必ず冷蔵保存する。

(4) 冷蔵庫は摂氏5度以下になるようにする。扉の開閉、食品の詰めすぎは温度を高めます。

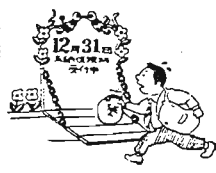
(5) 贈答品は早く食べて、かん入り、バターでも、長くおくとかびが生えることがあります。

(6) 冷蔵保存すべき食品を冷蔵しなかったり、形だけの冷蔵で食品を売る店からは買わないようにする。

日常生活補助用具を お贈りしています

ニニマツト
1 身体障害者手帳(三級)以上の方
2 右の手帳(二級)以上の方
3 右のいづれかに該当する方で、失禁状態の著しい方(なお、48年度にうけた方も、申請できます)

ニニマツト
1 身体障害者手帳(一級、二級を除く)をお持ちの方で、盲人用腕時計をご希望の方は、区で特別に認められた場合、お贈りします。電話であらかじめお問い合わせください。
(福祉係 内線2625)



にいたるまで保険料を払わなければいけません。今年中ですと、一カ月九百円で支払うことができます。また、分割納付で払うこともできますので、この機会にぜひ国民年金に加入してください。

国民年金

国民年金の未加入者は 今年が最後のチャンス!!

国民年金は、厚生年金、共済組合の加入者、その奥さん等を除いて、全員が加入しなければいけません(強制加入)。一時の思いが、経済上の理由によって、まだ加入してなかった方に対して、今年12月31日までに未納分を全額払込めば、65歳から年金をもらえるという制度ができています。たとえば、大正4年4月2日、昭和6年4月1日までに生まれた方は、少なくとも40年度から60年度

5年間の請求手続きは、請求できる方

明治39年4月2日から明治44年4月1日までに、生まれた方で、5年間に加入し、かけ金を納め終えた方(満65歳に達していない方は65歳に達したとき)は、はりつけられます。該当する方には、郵送で規定請求書等をお送りしてあります。まだ請求の手続きをしていない方は、済ませてください。請求に必要なもの

国民年金基金定期請求書

国民年金基金定期請求書、国民年金手帳、印かん、保険料領収書

ただいま、第25回「社会を明るくする運動」を実施しています。この運動は、犯罪の防止と罪を犯した人たちの更正に、ご協力をいただく全国的な運動です。期間は、7月1日から7月31日までです。豊島区社会を明るくする運動実施委員会では、「区民の集い」を7月19日(土)午後1時、豊島公会堂で行います。入場無料

社会を明るくする運動



区民の集い

7月19日～豊島公会堂

講演「地域住民の連帯による」

最近の社会問題のひとつに、老人問題があります。平均年齢が、50歳前後に達し、高齢化の進む半面、孤独な老人が増えています。若者は、私たちが一人ひとりが、やがては迎えないければなりません。老いを、人生の落日とするか、人生の円熟期とするかは、私たちの心の持ちかたによって変わります。

立教大学で要期公開講座
共催 教育委員会
●老人問題
●最近の社会問題のひとつに、老人問題があります。平均年齢が、50歳前後に達し、高齢化の進む半面、孤独な老人が増えています。若者は、私たちが一人ひとりが、やがては迎えないければなりません。老いを、人生の落日とするか、人生の円熟期とするかは、私たちの心の持ちかたによって変わります。

初心者軟式庭球教室
●日時：7月21日(日)25日(土) 8月18日(日)22日(土) (各回とも午後6時～8時半)
●会場：区立総合体育場
●定員：各回とも50名(一人2回の参加はできません)
●対象：区内在住の初心者で全期間出席できる(大学生は参加できません) 初心者に限ります。

田柄野球場の
日曜祭りの利用について
従来から区立総合体育場の野球場を利用するチームは事前に出発をしておりましたが、練馬区田柄野球場の日曜祭りの利用チームに
岸野 辰男 36289
池袋2-1-3038

要町児童館からのお知らせ
7月24日、10時半：「僕たちは迷コック、お料理しよう」
献立：スパゲッティ、ナポリタンとハンバーグ。申込み：7月19日から。小学校一年生以上先着25名
8月8日の名栗川ハイキング申込み受け付け：7月21日10時半：小学校一年生～4年生まで、先着30名まで(児童をリードしてください)の父母の方の参加も歓迎します。毎週水曜2時半、こうさく日。

軽自動車検査協会の検査は、その届出年月に、本年9月までの指定された期限(別表のとおり)までに検査を受けてください。

立教大学で要期公開講座
共催 教育委員会
●老人問題
●最近の社会問題のひとつに、老人問題があります。平均年齢が、50歳前後に達し、高齢化の進む半面、孤独な老人が増えています。若者は、私たちが一人ひとりが、やがては迎えないければなりません。老いを、人生の落日とするか、人生の円熟期とするかは、私たちの心の持ちかたによって変わります。

特別区職員募集
51年度
〔短大卒業程度〕
〔職種と受験資格〕
△事務員▽土木▽建築▽機電▽電気▽字歴を問わず
昭和27年4月2日から昭和31年4月1日までの出生者
〔高校卒業程度〕
〔職種と受験資格〕
△職種は短大卒業程度と同じで、年齢は昭和29年4月2日から昭和34年1月1日までの出生者。字歴は問いません。

行政相談 新しい委員決まる
このたび、つぎのとおり相談委員が、行政管理局長官から任命されましたので、お知らせいたします。

行政相談委員(敬称略)
行政相談委員(敬称略)
山下 勲 36026
池袋本町1-30-5
田辺 清勝 393931
長崎 323-16
酒井 大 315667
西果樹 1-15-13
関井 茂樹 323394
千早町3-22

軽自動車検査協会の検査は、その届出年月に、本年9月までの指定された期限(別表のとおり)までに検査を受けてください。

軽自動車検査協会の検査は、その届出年月に、本年9月までの指定された期限(別表のとおり)までに検査を受けてください。

立教大学で要期公開講座
共催 教育委員会
●老人問題
●最近の社会問題のひとつに、老人問題があります。平均年齢が、50歳前後に達し、高齢化の進む半面、孤独な老人が増えています。若者は、私たちが一人ひとりが、やがては迎えないければなりません。老いを、人生の落日とするか、人生の円熟期とするかは、私たちの心の持ちかたによって変わります。

特別区職員募集
51年度
〔短大卒業程度〕
〔職種と受験資格〕
△事務員▽土木▽建築▽機電▽電気▽字歴を問わず
昭和27年4月2日から昭和31年4月1日までの出生者
〔高校卒業程度〕
〔職種と受験資格〕
△職種は短大卒業程度と同じで、年齢は昭和29年4月2日から昭和34年1月1日までの出生者。字歴は問いません。

行政相談 新しい委員決まる
このたび、つぎのとおり相談委員が、行政管理局長官から任命されましたので、お知らせいたします。

行政相談委員(敬称略)
行政相談委員(敬称略)
山下 勲 36026
池袋本町1-30-5
田辺 清勝 393931
長崎 323-16
酒井 大 315667
西果樹 1-15-13
関井 茂樹 323394
千早町3-22

軽自動車検査協会の検査は、その届出年月に、本年9月までの指定された期限(別表のとおり)までに検査を受けてください。

軽自動車検査協会の検査は、その届出年月に、本年9月までの指定された期限(別表のとおり)までに検査を受けてください。

立教大学で要期公開講座
共催 教育委員会
●老人問題
●最近の社会問題のひとつに、老人問題があります。平均年齢が、50歳前後に達し、高齢化の進む半面、孤独な老人が増えています。若者は、私たちが一人ひとりが、やがては迎えないければなりません。老いを、人生の落日とするか、人生の円熟期とするかは、私たちの心の持ちかたによって変わります。

特別区職員募集
51年度
〔短大卒業程度〕
〔職種と受験資格〕
△事務員▽土木▽建築▽機電▽電気▽字歴を問わず
昭和27年4月2日から昭和31年4月1日までの出生者
〔高校卒業程度〕
〔職種と受験資格〕
△職種は短大卒業程度と同じで、年齢は昭和29年4月2日から昭和34年1月1日までの出生者。字歴は問いません。

行政相談 新しい委員決まる
このたび、つぎのとおり相談委員が、行政管理局長官から任命されましたので、お知らせいたします。

行政相談委員(敬称略)
行政相談委員(敬称略)
山下 勲 36026
池袋本町1-30-5
田辺 清勝 393931
長崎 323-16
酒井 大 315667
西果樹 1-15-13
関井 茂樹 323394
千早町3-22

軽自動車検査協会の検査は、その届出年月に、本年9月までの指定された期限(別表のとおり)までに検査を受けてください。

軽自動車検査協会の検査は、その届出年月に、本年9月までの指定された期限(別表のとおり)までに検査を受けてください。

立教大学で要期公開講座
共催 教育委員会
●老人問題
●最近の社会問題のひとつに、老人問題があります。平均年齢が、50歳前後に達し、高齢化の進む半面、孤独な老人が増えています。若者は、私たちが一人ひとりが、やがては迎えないければなりません。老いを、人生の落日とするか、人生の円熟期とするかは、私たちの心の持ちかたによって変わります。

特別区職員募集
51年度
〔短大卒業程度〕
〔職種と受験資格〕
△事務員▽土木▽建築▽機電▽電気▽字歴を問わず
昭和27年4月2日から昭和31年4月1日までの出生者
〔高校卒業程度〕
〔職種と受験資格〕
△職種は短大卒業程度と同じで、年齢は昭和29年4月2日から昭和34年1月1日までの出生者。字歴は問いません。

行政相談 新しい委員決まる
このたび、つぎのとおり相談委員が、行政管理局長官から任命されましたので、お知らせいたします。

行政相談委員(敬称略)
行政相談委員(敬称略)
山下 勲 36026
池袋本町1-30-5
田辺 清勝 393931
長崎 323-16
酒井 大 315667
西果樹 1-15-13
関井 茂樹 323394
千早町3-22

軽自動車検査協会の検査は、その届出年月に、本年9月までの指定された期限(別表のとおり)までに検査を受けてください。

軽自動車検査協会の検査は、その届出年月に、本年9月までの指定された期限(別表のとおり)までに検査を受けてください。

立教大学で要期公開講座
共催 教育委員会
●老人問題
●最近の社会問題のひとつに、老人問題があります。平均年齢が、50歳前後に達し、高齢化の進む半面、孤独な老人が増えています。若者は、私たちが一人ひとりが、やがては迎えないければなりません。老いを、人生の落日とするか、人生の円熟期とするかは、私たちの心の持ちかたによって変わります。

特別区職員募集
51年度
〔短大卒業程度〕
〔職種と受験資格〕
△事務員▽土木▽建築▽機電▽電気▽字歴を問わず
昭和27年4月2日から昭和31年4月1日までの出生者
〔高校卒業程度〕
〔職種と受験資格〕
△職種は短大卒業程度と同じで、年齢は昭和29年4月2日から昭和34年1月1日までの出生者。字歴は問いません。

行政相談 新しい委員決まる
このたび、つぎのとおり相談委員が、行政管理局長官から任命されましたので、お知らせいたします。

行政相談委員(敬称略)
行政相談委員(敬称略)
山下 勲 36026
池袋本町1-30-5
田辺 清勝 393931
長崎 323-16
酒井 大 315667
西果樹 1-15-13
関井 茂樹 323394
千早町3-22

軽自動車検査協会の検査は、その届出年月に、本年9月までの指定された期限(別表のとおり)までに検査を受けてください。

軽自動車検査協会の検査は、その届出年月に、本年9月までの指定された期限(別表のとおり)までに検査を受けてください。

立教大学で要期公開講座
共催 教育委員会
●老人問題
●最近の社会問題のひとつに、老人問題があります。平均年齢が、50歳前後に達し、高齢化の進む半面、孤独な老人が増えています。若者は、私たちが一人ひとりが、やがては迎えないければなりません。老いを、人生の落日とするか、人生の円熟期とするかは、私たちの心の持ちかたによって変わります。

特別区職員募集
51年度
〔短大卒業程度〕
〔職種と受験資格〕
△事務員▽土木▽建築▽機電▽電気▽字歴を問わず
昭和27年4月2日から昭和31年4月1日までの出生者
〔高校卒業程度〕
〔職種と受験資格〕
△職種は短大卒業程度と同じで、年齢は昭和29年4月2日から昭和34年1月1日までの出生者。字歴は問いません。

行政相談 新しい委員決まる
このたび、つぎのとおり相談委員が、行政管理局長官から任命されましたので、お知らせいたします。

行政相談委員(敬称略)
行政相談委員(敬称略)
山下 勲 36026
池袋本町1-30-5
田辺 清勝 393931
長崎 323-16
酒井 大 315667
西果樹 1-15-13
関井 茂樹 323394
千早町3-22

軽自動車検査協会の検査は、その届出年月に、本年9月までの指定された期限(別表のとおり)までに検査を受けてください。

軽自動車検査協会の検査は、その届出年月に、本年9月までの指定された期限(別表のとおり)までに検査を受けてください。