

としま

	前月比
人口	299,364 (+125)
男子	148,455 (+25)
女子	150,909 (+100)
世帯数	132,176 (+158)

(住民基本台帳による)

発行 東京都豊島区 豊島区東池袋1-18-1 ☎[981] 1111 千170 編集 企画部広報課

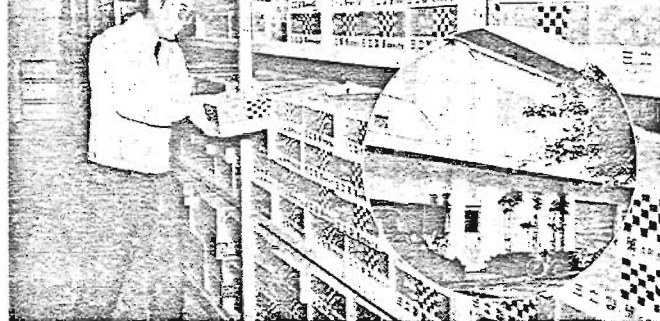
「秋の火災予防運動」
11月26日～12月2日

「この運動は」
「幸せを明日につなぐ火の始末」を標語として次の事項を重点に進められます。

- ① わが家の防災点検
- ② 一千万人の防災訓練
- ③ 危険物の安全管理

各家庭ではこの機会に火気使用器具を総点検し、暖房器具は耐震自動消火装置つきのものを使うなどして、災害に備えましょう。

進められる 防災対策



大地震にそなえて、
地震災害は、自然現象によっておこる「天災」といえますが、地震に伴う被害の多くは、過去の例でも明らかのように火災によるものであり、これは「人災」であるといえます。
特に地震災害を防止するための根本的対策は、都市構造の改造を進め、地震に強い安全な都市を建設することです。
しかし、これには、ぼう大な費用と長い年月を要し、一朝一夕にはできません。それでは当面の問題として、いまだ地震がおきたとき、どうしたらよいのでしょうか。
今回は、区の防災対策のあらましと、各家庭においての災害の手防と、被害を少なくするために、何が必要かを中心にお知らせすることに致します。

～いざ！ という時に備えて、備蓄倉庫には緊急食糧が～

●三角バケツの無償配付

大地震が発生しますと、必ず火災がおきます。これはあわてて火の始末をしないで外に飛びだしたりするからです。この火災が各火災になりません。

そこで区では、皆さんに初期消火に努めていただくために、二か年計画で、区内全世帯に「消火用三角バケツ」を無償配付することになりました。現在その配付方法について準備を進めています。

●消火器の街頭設置

ふつうの火災の時はもちろん、一度に多くの火災が発生する大地震の時は、とくに「初期消火」が大切です。

そこで区では、隣り近所の人が協力して消火にあたる時使用していただくために、街頭に消火器を設置しています。

この消火器は皆さんのものですから大事にしてください。またいざという時に、すぐに使用できるように、区においても保守管理に心を配っていますが、盗難や、

現在実施している 区の防災対策は

●防災標語板の掲示

大地震が突然おそってきた時に被害を最小にとどめるためには皆さんが平素から災害に対する心構えを身につけておくことが大切です。

そこで、区では、町内会や公共機関等の協力をいただいて、防災思想の高揚をはかるために「防災標語板」を区内各所(四〇〇枚)に掲示いたしました。

「災害は忘れたころにやってくる。地震に備えて次のことを身につけましょう。」「火は出たらまず消火。」「一分一秒を争って逃げる。」「火が出たらまず消火。」「一分一秒を争って逃げる。」「火が出たらまず消火。」「一分一秒を争って逃げる。」

消火器の使い方

◇レバーを強くにぎるもの(強化液消火器、粉末消火器)

- ① 安全ピンを抜く。(ボタンを押すものもある。)
- ② 左手でホースを持つ。
- ③ 上、下レバーを強くにぎる。

◇ひっくりかえすもの(あわ消火器)

- ① ホースをはずし右手親指でノズルの口をおさえる。
- ② 左手で消火器をたおし、下のさげ手をもってさかさまにする。
- ③ 消火器をよくふって、右手のホースを火に向け親指をはなす。

●総合防災訓練

区では毎年、区内の防災関係機関や、区民の皆さんと協力して総合防災訓練を行っています。

この訓練は、大震災時における各種の被害を想定して実施するもので、被害の軽減をはかるために各機関の連絡体制の緊密化と、応急対策の迅速的確な処理を目的に行っています。

本年は、さる八月二日に、区立千川中学校で実施いたしましたところ、各機関の方や、地域区民の皆さんが多参加され、非常に有意義な訓練を行うことができました。

●地域防災訓練 映画会等の実施

関東大震災の時の火災で、都市部は、ほとんど全滅しましたが、地域住民の一致協力による「初期

●地下貯水槽の設置

現在区内には、地下貯水槽が二百十九か所ありますが、なお四十か所の増設が必要です。

このため、年次計画のもとに消防署と協力して、毎年十か所程度設置する計画を進めています。

●備蓄倉庫の建設

大地震の発生によって、食料品や生活必需品が一時的に不足することが予想されます。

そこで区では、被災者に対してすみやかに食料品や生活必需品の支給ができるように、備蓄倉庫を五か所建設する計画をたてています。

現在完成した倉庫と備蓄物資は次のとおりです。

名称	所在地
倉庫(備蓄)	西池袋三の二〇
要町	西池袋公園内
	要町一の九九
	西池袋事務所地下

建設用地	所在地
高南小学校	高田二の十二
区有地	要町三の十五
西池袋第二	西池袋四の四〇
池袋一丁目	池袋一の五二
第二児童遊園	池袋一の五二
高田小学校	池袋一の五二

●備蓄物資の中味は……

現在、倉庫内に備蓄されている物資は、左表のとおりですが、緊急時の食糧につきましては、4万人の一日分が保存されています。

なお、今後三か所の建設を予定しております。

名称	所在地
ザンチ	ザンチ
パンタラ	パンタラ
ルック	ルック
ソーン	ソーン
水角チ	水角チ
コ焼菓	コ焼菓
錠テボサ	錠テボサ
マビロ	マビロ
タタ	タタ
サス	サス
サス	サス
サス	サス

この貯水槽は、第一に消火を目的としませんが、耐震構造ですから大地震の際、飲料水に困る最悪の場合には、ろ水機を用いて飲料水として利用します。

本年度は次の場所に建設しております。

建設用地	所在地
高南小学校	高田二の十二
区有地	要町三の十五
西池袋第二	西池袋四の四〇
池袋一丁目	池袋一の五二
第二児童遊園	池袋一の五二
高田小学校	池袋一の五二

この貯水槽は、第一に消火を目的としませんが、耐震構造ですから大地震の際、飲料水に困る最悪の場合には、ろ水機を用いて飲料水として利用します。

本年度は次の場所に建設しております。

「グリップときたら、……まず『火の始末』！」

あなたの家庭では、どうするか話し合ったことがありますか？

- ◎大地震がおきた時、どうするか話し合ったことがありますか？
- ◎非常持出品の用意はありますか？
- ◎避難場所を知っていますか？
- ◎消火器や三角バケツの使い方を知っていますか？

さてあなたはすべての質問に「はい」と答えられますか？

避難区のような都会の生活では、せわしい毎日に追われ、また、火災や交通事故等毎日のように事件がおこっています。とくに「大地震」は、今のところ「いつ」おこるかという予測ができません。しかし、「その時」は、「その時」といって考えがまわります。その被害は日常の災害の比ではなく、計り知れないものになることは明らかです。そこで、すべての質問に「はい」と答えられなかったあなたは、これを機会に次のことについて、家庭における防災対策を考え直すことをおすすめします。

今「大地震」がおきたら！

非常持出品の用意

避難場所の確保
消火器や三角バケツの用意
非常持出品の点検
消防訓練等に積極的に参加する
家庭内で防災訓練を行う

次の「地震時の心得」を身につけましょう

- ▽石油ストーブの火を消す
- ▽ガスストーブやガスレンジの元栓をしめる
- ▽電気器具はスイッチを切りこめておく
- ▽電気器具はスイッチを切りこめておく
- ▽火が出たらまず消火
- ▽石油ストーブ・コンロの火災は消火器を使うか、バケツの水をかきよせるように、勢よくかけて消火する
- ▽天ぷらなど揚げているとき、油に火がはいったときは、まず急いで戸外にとびだすと屋根瓦窓ガラス、看板などが落ちてきて、きわめて危険
- ▽木造の建物が一階のうち倒れてしまうことは少ない
- ▽二階にいるときは、あわてて降りないで、そのまま様子を見守る
- ▽急いで戸外にとびだすと屋根瓦窓ガラス、看板などが落ちてきて、きわめて危険
- ▽子供や老人には十分注意して避難する
- ▽狭い路地、塀ぎわ、がけや川べりに近寄るな
- ▽山津波、がけくずれに注意
- ◎海洋では津波、低地では浸水に注意
- ◎余震を恐れず、デマに迷うな
- ▽地震後はNHKや民間放送で地震情報を放送するので、トランジスタラジオを聞きながらに惑わされないように
- ▽区、消防署、警察署などの広報に注意する
- ◎余震は一般に本震より小さいので余震は恐れな

危険度を評価する共通の要素として、大正12年の関東大地震を想定し、各地域における地震の状況、木造建築物の状況、夜間人口、高齢者人口の密度、道路、空地の状況、都市構造、更には出火、延焼等の危険度、および避難

危険度を評価する共通の要素として、大正12年の関東大地震を想定し、各地域における地震の状況、木造建築物の状況、夜間人口、高齢者人口の密度、道路、空地の状況、都市構造、更には出火、延焼等の危険度、および避難

危険度を評価する共通の要素として、大正12年の関東大地震を想定し、各地域における地震の状況、木造建築物の状況、夜間人口、高齢者人口の密度、道路、空地の状況、都市構造、更には出火、延焼等の危険度、および避難

危険度を評価する共通の要素として、大正12年の関東大地震を想定し、各地域における地震の状況、木造建築物の状況、夜間人口、高齢者人口の密度、道路、空地の状況、都市構造、更には出火、延焼等の危険度、および避難

危険度を評価する共通の要素として、大正12年の関東大地震を想定し、各地域における地震の状況、木造建築物の状況、夜間人口、高齢者人口の密度、道路、空地の状況、都市構造、更には出火、延焼等の危険度、および避難

危険度を評価する共通の要素として、大正12年の関東大地震を想定し、各地域における地震の状況、木造建築物の状況、夜間人口、高齢者人口の密度、道路、空地の状況、都市構造、更には出火、延焼等の危険度、および避難

危険度を評価する共通の要素として、大正12年の関東大地震を想定し、各地域における地震の状況、木造建築物の状況、夜間人口、高齢者人口の密度、道路、空地の状況、都市構造、更には出火、延焼等の危険度、および避難

危険度を評価する共通の要素として、大正12年の関東大地震を想定し、各地域における地震の状況、木造建築物の状況、夜間人口、高齢者人口の密度、道路、空地の状況、都市構造、更には出火、延焼等の危険度、および避難

危険度を評価する共通の要素として、大正12年の関東大地震を想定し、各地域における地震の状況、木造建築物の状況、夜間人口、高齢者人口の密度、道路、空地の状況、都市構造、更には出火、延焼等の危険度、および避難

危険度を評価する共通の要素として、大正12年の関東大地震を想定し、各地域における地震の状況、木造建築物の状況、夜間人口、高齢者人口の密度、道路、空地の状況、都市構造、更には出火、延焼等の危険度、および避難

このたび、東京都において発表された大地震が起きた場合の23区内における各地域ごとの危険度について概略おしらせいたします。

この「地域危険度」とは、地域における地震による災害の危険性を科学的に測定して、これを危険度の合いに応じて地域ごとにランクづけしたものです。

『測定の基礎』としては、東京都防災条例の第17条に規定されており、概ね5年ごとに科学的に測定して、その結果を都民に公表することを義務づけられており、今回はじめて都民の皆さんに発表されたものです。

『今回の危険度測定』は次の3点について役立てようとするものです。

- ①地震災害に強い防災都市づくりの指標とすること。
- ②都民の認識を深め、防災意識を高めてもらうために役立てる。
- ③防災対策事業を優先的に実施する地域を選定する目安とする。

『発表された、地域危険度の測定』は、昭和48年1月、都知事が東京都防災会議の地保部会（部会）

大震災時 都内の危険度は……

長、和洋清夫氏の専門委員会によって「地域危険度測定委員会」を設け、測定作業を行ったものです。

この測定は、23区を対象として五百米×五百米メッシュ（網の目）で現わしたもので、メッシュの総数は、二千三百九十九（島島区81メッシュ）です。

危険度を評価する共通の要素として、大正12年の関東大地震を想定し、各地域における地震の状況、木造建築物の状況、夜間人口、高齢者人口の密度、道路、空地の状況、都市構造、更には出火、延焼等の危険度、および避難

危険度を評価する共通の要素として、大正12年の関東大地震を想定し、各地域における地震の状況、木造建築物の状況、夜間人口、高齢者人口の密度、道路、空地の状況、都市構造、更には出火、延焼等の危険度、および避難

危険度を評価する共通の要素として、大正12年の関東大地震を想定し、各地域における地震の状況、木造建築物の状況、夜間人口、高齢者人口の密度、道路、空地の状況、都市構造、更には出火、延焼等の危険度、および避難

危険度を評価する共通の要素として、大正12年の関東大地震を想定し、各地域における地震の状況、木造建築物の状況、夜間人口、高齢者人口の密度、道路、空地の状況、都市構造、更には出火、延焼等の危険度、および避難

危険度を評価する共通の要素として、大正12年の関東大地震を想定し、各地域における地震の状況、木造建築物の状況、夜間人口、高齢者人口の密度、道路、空地の状況、都市構造、更には出火、延焼等の危険度、および避難

危険度を評価する共通の要素として、大正12年の関東大地震を想定し、各地域における地震の状況、木造建築物の状況、夜間人口、高齢者人口の密度、道路、空地の状況、都市構造、更には出火、延焼等の危険度、および避難

危険度を評価する共通の要素として、大正12年の関東大地震を想定し、各地域における地震の状況、木造建築物の状況、夜間人口、高齢者人口の密度、道路、空地の状況、都市構造、更には出火、延焼等の危険度、および避難

※丸の中の番号は、東京都で指定した避難場所の番号です。

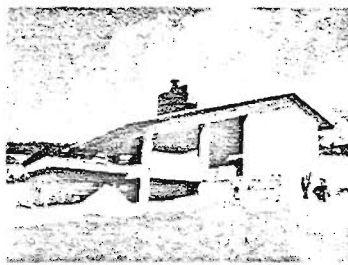
※丸の中の番号は、東京都で指定した避難場所の番号です。

保健所カレンダー

12月

午前—9:00~10:30
(受付時間)
午後—1:00~2:30

事 業 名	曜 日	実 施 日	
		池袋保健所 電(987)417100	長崎保健所 電(957)119100
一般成人健康相談		1,3,8,10,15,17,22,24日 (ツバ検査は月曜のみ)午前	1, 8, 15, 22日 午前
療 育 相 談	月	8, 22日	
乳 幼 児 健 康 診 査 (4 か 月 児)	火	2, 9, 16日 午後 (50年8月生まれの方)	2, 9日 () 午後
3 歳 児 健 康 診 査	火	23日 午前、午後 (47年11月生まれの方)	16, 23日 () 午後
成 人 病 相 談		3, 10, 17, 24日(祝) 午後	5, 19日() 午後 (予約者のみ)
ツベルクリン反応検査		2, 9, 16日(祝) (お子さんのみ)	24日(祝) 午前
母 子 健 康 相 談	水		10, 24日 午前
産 婦 健 康 診 査	木	4, 11, 18日 午後	4, 11日 午後
乳 母 健 康 診 査 乳 母 健 康 診 査 結核予防接種(BCG)	木	4, 11, 18日(祝) 午後	2, 9日(祝) 午後
結核予防接種(BCG)	木	4, 11, 18日(祝) 午後	26日(祝) 午前
3 歳 児 心 理 相 談	木	25日 午前、午後	18, 25日 午後
3 歳 児 歯 科 健 康 診 査	木	25日 午前、午後	18, 25日 午後
内 科 衛 生 相 談 室	木	4, 11, 18, 25日 午前	
精 神 衛 生 相 談	金	26日 午後	12日 午後
貧 血 学 級	金		12日 午後
育 児 学 級	金		5日 午後
母 親 学 級		5, 12, 19, 26日(祝) 午後1:00~4:00	3, 10, 17, 24日(祝) 午後
インフルエンザ予防接種	水	3, 10, 17, 24日 午後	3, 10, 17日 午後



猪苗代青少年センターを ご利用ください

猪苗代青少年センターは猪俣山東南の麓に位置して、眼下には猪苗代湖を眺め、その美しい風景と清く澄んだ空気は、若人を強く引きつけます。

春の桜と新緑、夏のキャンプ、秋の紅葉、冬のスキーと、四季を通じて青少年の研修、レクリエーション野外活動の基地として、また団体宿泊をとおして青少年の健康増進の場として利用されています。

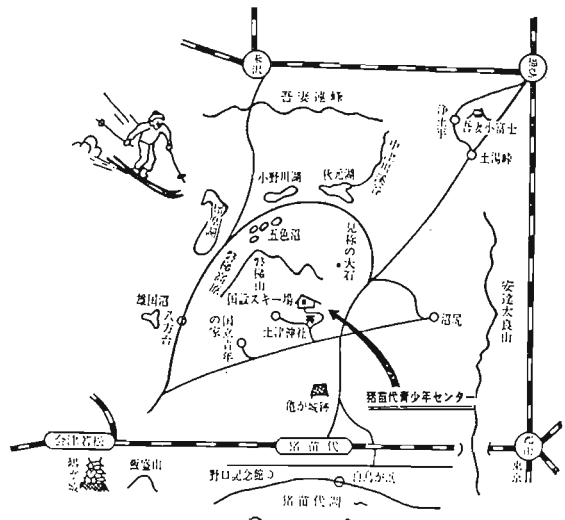
全育成を目的に利用できるように設置されています。

団体、グループなどの研修会場基地として、また一般の方々もご家族、個人で利用できます。

【猪苗代の四季】
春：桜咲く魚が泳ぐ、土津神社、それに山笠狩りが楽しめます。
夏：キャンプファイヤー、ハイキング、安達太良山の登山。
秋：紅葉の五色沼、猪俣高原、それに赤坂山のキノコ狩り。
冬：粉雪の舞うスキー場、白鳥の舞う猪苗代湖。

【天然記念物】
ミズギョク(猪苗代湖)、見跡の大山(猪苗代町)、大鹿桜(猪苗代町猪俣神社)、ニッコウキスゲ(堆田沼)、ハクサンシャクナゲ(吾妻連峰)

【交通機関】
上野から急行で4時間、特急で3時間余



猪苗代駅からバスで、夏季は表猪俣登山口行き、冬季は開設猪苗代スキー場行きに乗り、土津(はにつ)神社前で下車、徒歩7分です。

【使用料】
青少年団体は一人一泊につき200円、その他の場合は300円です。(食事代は3食で600円) 申込み、問い合わせ 社会教育課事務係(内線3465)

カメラ ニュース

果嶋警察署管内で
死亡事故ゼロ満2年達成

ご協力により去る10月12日、交通死亡事故ゼロ満2年を突破しました。

果嶋警察署、果嶋交通安全協会では、これを記念して、10月12日『交通安全のつどい』を開催し、そのあと文京高校ブラスバンドを先頭に、交通少年団、交通安全協会、母の会、ヤングメッセ連絡会等による交通安全パレードを実施しました。

これからも皆さんの一層のご協力をお願いします。



写真=街をパレードする少年団



児童館 12月のプログラム

- 西興児童館 915-2301
▽13日(土) 3時から「クリスマス・オン・ステージ」皆でクリスマス・カードを交換します。11月29日、12月1日、3日、5日にカードづくりをするので、参加したい方だけはご参加。ステージでは歌やダンスをします。やりたいたらあつた歌やダンスを11時から「もろちん」でおこなえつくり。自分でおこなえをつくり、もう1つ、エブリと手ぬぐいを作ります。
- ▽22日(土)「大そうじ週間」皆で使った児童館をきれいにしよう
- 南大塚児童館 946-7665
▽20日(土) 2時「クリスマス」
▽毎週月・水・金曜日「紙工作の日」主にクリスマス準備のために使います。毎週月・木曜日10時~11時と3時~4時「本の貸出し日」一人2冊まで一週間貸し出しすることができます。
- 池袋児童館 982-4992
▽3日、6日、10日「はらが教室」クリスマス・カードや年賀状を、はらがでつくってみたい。13日(土)「クリスマスを楽しむ」多々わ術、ゲーム、えんげきなどで楽しいクリスマス。24日(水)「キャンプやハイキングなどの8ミリ」を上映。
- 高田児童館 987-6600
▽11月29日(土) 2時から「ありんこ文化祭」で「落語大会」をします。落語家のおじさんが来てくれます。26日(水)は、落語、手芸、美術、生け花の教室が開かれます。
- ▽6日(土) 2時から「やきいも大会」マラソン大会もやります。マラソンをしたあとのお楽しみは、きつとおいしいよ。▽8日(土)13日(日) 2時から「やきいも大会」マラソン大会もやります。マラソンをしたあとのお楽しみは、きつとおいしいよ。▽8日(土)13日(日) 2時から「やきいも大会」マラソン大会もやります。マラソンをしたあとのお楽しみは、きつとおいしいよ。
- 高松児童館 973-7420
▽1日(土)13日(日)2時半から「クリスマス準備会」(記念パッチづくり) 1時~2時半から「クリスマス係ミーティング」(児童館大賞ノミネット)▽13日(土)3時半から「クリスマス係ミーティング」(本音にむけて)▽15日、16日(土)3時から「クリスマス準備会」(会場づくりと総仕上げ)▽17日(日)3時から「クリスマス会のリハーサル」▽18日(月)2時半から「第3回ひかりのクリスマス」▽毎週水曜「トラベリン」▽毎週木曜「本の日」

年末調整事務
給与支払報告書

昭和51年度住民税特別徴収の「給与支払報告書」提出について
下記の日程により説明会を開催いたします。

対象は、区内で所得税の源泉徴収をする義務のある事業所・個人などです。

なお当日は、所得税の源泉徴収年末調整事務と支払調書についても説明いたします。

☆説明会の問い合わせ

▽年末調整事務については：
豊島税務署法人税源泉所得
税第二部門の源泉担当へ

▽支払調書事務については：
豊島税務署所得税第一部門
の資料担当へ

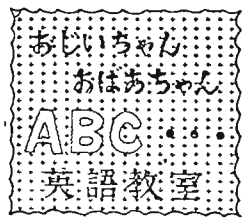
▽給与支払報告書関係は：
豊島区役所総務課課税課課税課
民税第三係へ

※当日は、既にお送りしてある「給与支払報告書用紙」と同報告書の提出について」を必ずご持参ください。

なお、所定の日時に出席できない方は、他の日時に出席されても差支えありません。

共同説明会開催

月	日	時	間	場	所	集	合	地	域	区	分
11月	26日(水)	午後	1時	4時	豊島区役所第一分庁舎	池袋本町・千早町	・	・	・	・	・
11月	27日(木)				三菱銀行大塚支店 三國電大塚駅前	駒込・東豊	・	・	・	・	・
11月	28日(金)					北大塚・南大塚	・	・	・	・	・
12月	3日(水)				豊島区役所第一分庁舎	東池袋・南池袋	・	・	・	・	・



今日、横文字が非常に多くつかわれていますが、老人の方は英語を学ばれる機会が比較的少ないと思えます。

老人福祉センターでは、12月3日から、毎週水曜日午後1時30分から3時まで延12回にわたり、初心者向けの英会話と外来語教室を開きます。内容は中学一年生程度の初歩のものを学びます。

先生は、英文科学生、金沢孝一さんです。
(対象は60歳以上の初心者30名) 申し込みは、11月28日までに老人福祉センター受付へ。
○問い合わせ：
(81)5896

スポーツのおさそい

パドミントン
初心者教室
◇とき：12月5・12・19・26日(午後2時半～5時)
◇ところ：豊島体育館
要町3の36
73-1701
◇参加費：1回 一般60円
◇服装等：運動着 運動靴 ラケット タオル
◇申込み：前日直接会場へ

区民レクリエーション大会
◇とき：11月29日(土)
午前10時～4時
◇ところ：南大塚社会教育館ホール
◇出演内容：区民の方々による、うたやおどりが盛りだくさん。どなたもお気軽にお出かけください。

豊島区書道展
区内在住の書家による力作展です。竹さつまご茶場をお待ちしております。(入場は無料です)
◇とき：11月27日～30日
午前10時～7時 最終日4時
◇ところ：区民センター(一階展示場)
(主催)豊島区教育委員会 豊島区書道会
○問い合わせ：社会教育係 (内線3455)

国民年金相談所のご案内

36年4月～48年3月分の保険料を納められる、特例納付の取扱期間は12月末日限りです。
※納め忘れのためにせつかくの年金が受けられないことのないよう、いま一度おたためてください。
次の日程で国民年金相談所を開きますので、保険料の納付その他国民年金についての相談にご利用ください。

◇とき：50年12月4・5日
午前10時～午後3時
◇ところ：区役所第11出張所会議室
池袋本町1丁目12番5号
区域：西池袋、北大塚・上池袋、東池袋、西池袋、池袋本町、池袋方面の方

小学校連合書写展
◇区民センターV
区立小学校児童の書写(硬筆・毛筆)作品を展示します。
◇展示期間：12月5日～8日(午前9時～4時半)
(主催)豊島区教育委員会 豊島区立小学校教育研究会
◇問い合わせ：社会教育係 (内線3455)

生活設計について
◇とき：12月15日(月)
12月17日(水)
いすれも午後1時半～3時半
◇ところ：区民センター3会議室
(講師)生活評論家 藤本正夫氏 (受講者は、51年度用家計)

クリスマスメール
お早目に
航空便
届切期限は、同じようになっています。詳細はもとの郵便局でおたずねのうえ、できるだけお早めにお出しください。
リターンアドレスもお忘れなく (豊島郵便局から)

ごらんください
くらしと税金
国民所得課のパンフレット「くらしと税金」が今年も来春3月までに放送されています。
◇ことしは、レコーダー貸出会者に女性の村中メイさんを起用。一般家庭の主婦を対象に、身近な税金の知識や税金のゆくえなどをイラストや算式などを盛り込んでやさしく解説しています。ご覧ください。
放映時間：テレビ毎週土曜の午前10時15分～11時までです。(豊島税務局から)

若人よ 集まろう

青年フェスティバル

11月30日(日)
午後1時～7時

茶の湯 映画
社交ダンス 軽食喫茶コーナー

前夜祭...11月29日 午後6時～9時
(社交ダンス初心者講習会)

お気軽にご参加を！
主催 区教育委員会

ところ 区立青年館
池袋2-1035 ☎936-6749
(池袋西口徒歩7分)

看護婦募集中!

◎応募資格 45歳未満有資格者
◎募集人員 若干名
◎勤務場所 区立保育園等
くわしくは人事係(内線2241)までどうぞ

遺跡散歩会のお知らせ

◎コース 池袋西口周辺(池袋の跡・祥雲寺・洞雲寺)
◎とき 11月29日(土) 午後1時30分～4時30分
◎講師 堀切康司氏(郷土史研究家)
◎申込み 11月25日から電話で申込みください。定員40名に限り、先着順です。
◎集合場所 豊島公会堂前中池袋公園
◎申込み先 社会教育係(内線3455)

特別教養講座

◎テーマ 豊島区の歴史(近世)
◎講師 立教大学教授(豊島区史編さん委員) 林英夫先生
◎とき 12月19日(金) 午後6時半～8時半
◎ところ 豊島区民センター5階 音楽室
◎対象 区内在住または近所者
◎定員 10名(受講料は無料)
◎申込み先 12月10日より社会教育課事務係(内線3455)で先着順に受け付けます。

特別教養講座

◎テーマ 豊島区の歴史(近世)
◎講師 立教大学教授(豊島区史編さん委員) 林英夫先生
◎とき 12月19日(金) 午後6時半～8時半
◎ところ 豊島区民センター5階 音楽室
◎対象 区内在住または近所者
◎定員 10名(受講料は無料)
◎申込み先 12月10日より社会教育課事務係(内線3455)で先着順に受け付けます。