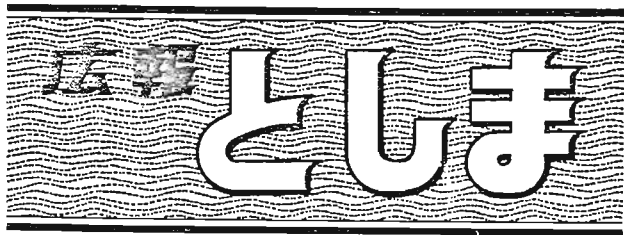


とびだすな！
車のあとに
また車
4月15日まで

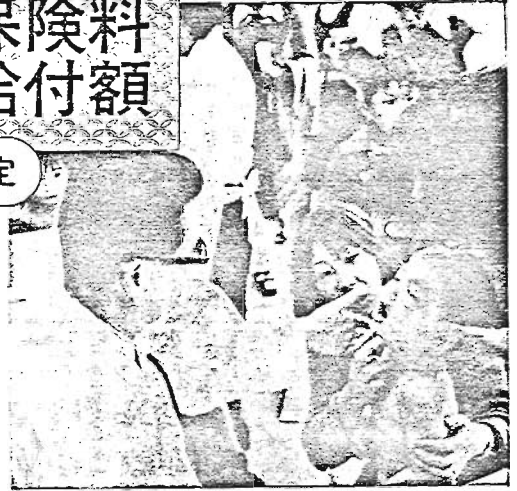


発行 東京都豊島区 豊島区東池袋 1-18-1 密 [981] 1111 千 170 編集 企画部広報課

**応急小口資金
貸付けのご案内**
災害、疾病、転居、生活必需品等の資金を応急に必要とし、他から調達が困難な世帯に貸付けを行う制度です。
◇対象となる方は ①豊島区内に引き続き三ヶ月以上居住し、②収入が定められた基準以下で、③生活保護を受けていない、④世帯主別十万円以内、無利子です。
◇申し込みと、お問い合わせは 福祉課管理係（内線2621）

国民健康保険料 助産費の給付額

4月1日から改定



負担の格差是正と 保険財政の健全化を

▼国民健康保険制度は——
本来、皆さんの納める保険料と国庫支出金によってまかなわれ、病気や、けがをされたとき、安心して治療できるようにお互いに助け合う共済制度です。
▼医療費の実情は——
近年たびかざる医療費の改定や高額療養費支給制度、老人医療費の無料化などにより医療費が、増大しています。
その結果、保険料と、国庫支出金ではまかないきれず、不足額は

- 昭和51年4月1日から、国民健康保険の保険料と、助産費給付額が、つぎのように改定されました。
- ☆保険料の均等割額 二千四百円
- ☆保険料の限度額 十二万円
- ☆助産費の給付額 四万円

都の財源でまかなわれています。

▼区の年間医療費は 六十六億円に増大——

医療費の昭和51年度分を推計（下表）してみると、病気などで医師にかかる費用は、年に被保険者一人当たり平均約五万七千円、一世帯当たりでは平均約十二万三千円に

なっています。

豊島区の国民健康保険全体では医療費は、年に六十六億円ほどかかります。そのうちの約三分分は

高齢者事業団 設立準備始まる

「おとしよりの経験を生かして」

豊島区では、高齢者の方々の生きがい対策、社会参加等の立場から、高齢者の就業対策を、より元

ひとり暮らしのおとしよりに、家庭的な雰囲気という立場からこの制度が発足いたしました。内容はつぎのとおりですが、お

友愛給食サービス

一人暮らしのおとしよりに 皆さんの協力で家庭的な雰囲気をつくりだす

としよりと友愛給食サービスの提供者がむすびつきませんと成り立ちませんので、多くの区民の方々の協力をお待ちしています。

老人福祉電話

昭和48年10月から、一人暮らし老人家庭等に、区加入の電話を18台設置してきました。

51年度もあらたに、40台を設置する予定になっていますので、ご希望の方はお申し込みください。

被保険者の皆さんが病院などの窓口で支払い、残りの七割分を保険者である豊島区が支払うこととなります。

▼保険料すえおきで大幅な格差——
特別区（23区）が国保制度発足（昭和34年）以来、均等割額は、年六百万円に、限度額は、昭和49年に五百万円から八百万円に改定されました。

「地区高齢者事業団」を今秋設立するための準備に入りました。高齢者事業団はつぎのようなことをいたしますので、絶大な協力をいただきたいと存じます。

☆高齢者のための一般の雇用にはなじまないが、働く意欲を持つてい

るおおむね六十歳以上の健康な

方々に、事業団の会員になって

④給食サービス内容 ⑤自宅で購入した材料で作った食事。

⑥給食費は年一回供与します。

⑦報酬 ①一回につき五百円

⑧申込み 老人福祉課に所定の用紙があります。

3.1.1.2.までどうぞ。

友愛訪問員募集！

区では、ひとり暮らしのおとしよりの家庭を、ご近所の方でとき

おり訪問してくださる方をつぎのよう

に募集しています。

①お仕事の内容 ・ひとりごとが一世帯を担当し、週に三回程度訪問し話し相手になります。

②生活保護を受けている世帯か、所得税または、住民税が課税され

なかつたことにより、保険料負担割合は、被保険者間に大幅な格差を生じさせることになりました。

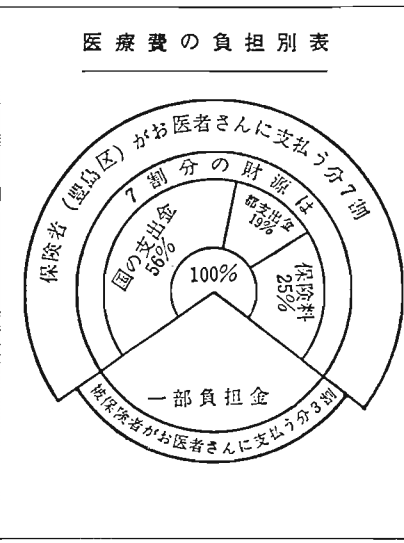
今回の改定は、こうした不均衡を是正すること、国民健康保険の財政を健全化するために行つた

ものです。

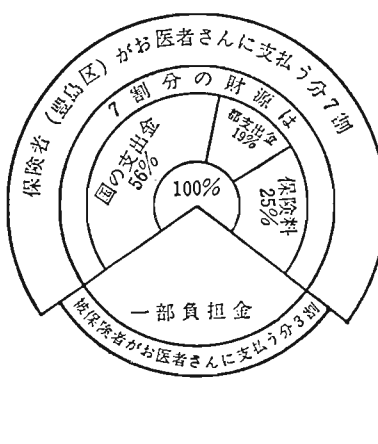
また、出産費の負担を軽くするため、給付額の引き上げも行いま

なにとぞ、皆さんのご理解と、ご協力をお願いいたします。

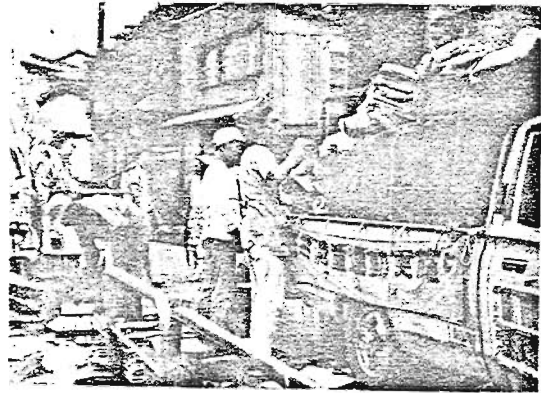
国民健康保険課 内線2641



医療費の負担別表



☆申請方法 4月12日から4月24日まで、老人福祉課で受け付けます。なお、お申し込みは、老人福祉係（内線2632）まで。



地域の方々のご協力
実績をあげるゴミ減量運動

実績団体の増加と
実績向上に努力

減量運動実績(古紙)

ゴミを少しでも減らし、その中から、まだ使えるものを資源に...
この区呼びかけ、ゴミ減量運動は、区内一三町会の中、九八団体の地域で実施されており、各団体の役員の皆様のご苦労は大変なものと思われま。

を回ることになりました。これを機会に更に実施団体の増加と、実績の向上に努力しております。
なお実施以来の古紙(新聞・雑誌・ダンボール等紙類)の実績を見ますと下記のようになっております。このほか布類・ビン類等も対象物としておりますので、区民の皆様のご理解とご協力をお願いいたします。

生業資金

の二利用を

区では、所得が一定水準に達しない低所得世帯に、無担保、低利子で融資する生業資金の貸付けを行っています。

本年度は、年四回の貸付を実施することになりましたが、次により第一回の貸付者の募集を速行いたしますので、ご利用ください。

- ◎貸付けの資格
これから事業を始めようとする方、あるいは現在事業を営んでいるが、他の金融機関から資金の融資を受けられない方で、つぎのすべてに該当する方です。
- ◎貸付の利率
年利3・65パーセント。ただし、据置期間は無利子。
- ◎返済方法
6カ月の据置期間を含め、50万円までの貸付けは五年以内、50万円を超える貸付けは六年以内。
- ◎返済期間
4月16日から4月30日まで
- ◎貸付金の限度額
一世帯50万円まで、ただし、区長が特に必要と認めるときは、80万円まで。
- ◎返済期間
6カ月の据置期間を含め、50万円までの貸付けは五年以内、50万円を超える貸付けは六年以内。
- ◎貸付けの利率
年利3・65パーセント。ただし、据置期間は無利子。
- ◎返済方法
返済方法は無利子。

再利用運動実施予定表

曜日	火	水	木	金
第一週	西条第一町会 西条第二町会 西条第三町会 西条第四町会 西条第五町会 西条第六町会 西条第七町会 西条第八町会 西条第九町会 西条第十町会	西条第一町会 西条第二町会 西条第三町会 西条第四町会 西条第五町会 西条第六町会 西条第七町会 西条第八町会 西条第九町会 西条第十町会	西条第一町会 西条第二町会 西条第三町会 西条第四町会 西条第五町会 西条第六町会 西条第七町会 西条第八町会 西条第九町会 西条第十町会	西条第一町会 西条第二町会 西条第三町会 西条第四町会 西条第五町会 西条第六町会 西条第七町会 西条第八町会 西条第九町会 西条第十町会
第二週	西条第一町会 西条第二町会 西条第三町会 西条第四町会 西条第五町会 西条第六町会 西条第七町会 西条第八町会 西条第九町会 西条第十町会	西条第一町会 西条第二町会 西条第三町会 西条第四町会 西条第五町会 西条第六町会 西条第七町会 西条第八町会 西条第九町会 西条第十町会	西条第一町会 西条第二町会 西条第三町会 西条第四町会 西条第五町会 西条第六町会 西条第七町会 西条第八町会 西条第九町会 西条第十町会	西条第一町会 西条第二町会 西条第三町会 西条第四町会 西条第五町会 西条第六町会 西条第七町会 西条第八町会 西条第九町会 西条第十町会
第三週	西条第一町会 西条第二町会 西条第三町会 西条第四町会 西条第五町会 西条第六町会 西条第七町会 西条第八町会 西条第九町会 西条第十町会	西条第一町会 西条第二町会 西条第三町会 西条第四町会 西条第五町会 西条第六町会 西条第七町会 西条第八町会 西条第九町会 西条第十町会	西条第一町会 西条第二町会 西条第三町会 西条第四町会 西条第五町会 西条第六町会 西条第七町会 西条第八町会 西条第九町会 西条第十町会	西条第一町会 西条第二町会 西条第三町会 西条第四町会 西条第五町会 西条第六町会 西条第七町会 西条第八町会 西条第九町会 西条第十町会
第四週	西条第一町会 西条第二町会 西条第三町会 西条第四町会 西条第五町会 西条第六町会 西条第七町会 西条第八町会 西条第九町会 西条第十町会	西条第一町会 西条第二町会 西条第三町会 西条第四町会 西条第五町会 西条第六町会 西条第七町会 西条第八町会 西条第九町会 西条第十町会	西条第一町会 西条第二町会 西条第三町会 西条第四町会 西条第五町会 西条第六町会 西条第七町会 西条第八町会 西条第九町会 西条第十町会	西条第一町会 西条第二町会 西条第三町会 西条第四町会 西条第五町会 西条第六町会 西条第七町会 西条第八町会 西条第九町会 西条第十町会

難病患者

福祉手当

区では、難病に苦しむ方々への福祉手当として、難病患者福祉手当をお贈りしています。該当する方はお早めに申請してください。

難病患者福祉手当は、お早めに申請してください。この手当を受けられる方は...

愛育手当

区では、お子さんの健全な育成を目的として、保育園、幼稚園、児童館の保護者へ補助金等を出しております。そうした施策の一つとして、家庭保育のお子さんのために愛育手当制度を実施しています。

家庭保育の

4・5歳児に

月(9月分)・4月(10月・3月分)の二回に分けて銀行振込みで支給します。
愛育手当を受けられなくなる時、手当を受けている人がつぎのいずれかに該当するときは、支給要件がなくなりますので、必ず届出をしてください。
①幼児が幼稚園・保育園・児童福祉施設などに在籍措置されたとき。
②幼児が亡くなったとき。
③受給者が保護者でなくなったとき。
④受給者が豊島区外へ転出したとき。
申請手続き
手当の支給を受けるには、区長に申請し認定を受けることが必要です。手当の支給は申請された月からですので、該当される方は至急申請してください。
なお、4歳児のお子さんが5歳児になって引き続き支給される場合は、年度当初(4月)にあらためて現況届を提出していただくことになっています。
※所得制限はありません
※受付の窓口「児童課児童給付係(現在受付中)」
※必要なのは「印かん・保護者名義の銀行口座番号のみかえ(申請書は窓口にあります)」
※くわしくは児童給付係(内線2715)へどうぞ。

犬の登録と第1回狂犬病予防注射のお知らせ

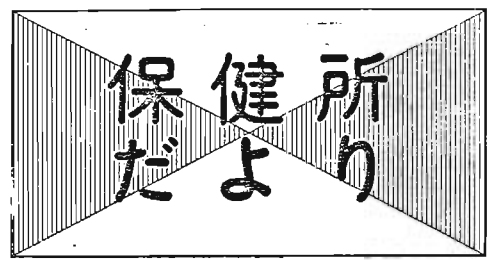
昭和51年度犬の登録と第1回狂犬病予防注射を下記日程で行いますので、最寄りの会場でお受けください。なお時間におくれないようお願いいたします。

Table with columns: 月日(曜日), 会場, 実施時間, 雨天の場合代日. Lists registration and vaccination dates for various districts like 池袋, 長崎, etc.

- 1. 同封した申請書(太わくの中)とカード(※印欄)にご記入のうえ、必ず持参してください。
2. 手数料は登録300円注射640円済票交付60円計1,000円です。
3. 雨天の場合は中止し、代替日に同じ場所と同じ時間に行います。
4. 上記日程以外は、登録は区役所(出張所)で、注射は家畜病院または家畜診療所で受けて、その証明書を添えて保健所で済票の交付を受けてください。

犬の体を清潔にして、引綱はしょうぶな鎖などを使用し、自由に扱える方が連れてきてください。
犬のふんは苦情の種となりますので、運動中はもちろん、自宅でも飼い主は責任をもって始末してください。
犬は夜間も運動中も必ずつないでください。

東京都獣医師会豊島支部
東京都豊島区池袋保健所
東京都豊島区長崎保健所



春の定期予防接種(つぎのとおり実施します。お近くの会場、医療機関をご利用ください。)

Table with columns: 日, 会場, 内容. Lists vaccination dates and locations for various districts.

長崎保健所：毎週金曜日の午前9時～午後11時
池袋保健所：毎月第1・第3水曜日の午後1時半～3時半

家庭相談を「ご利用ください」
保健所利用
家庭内の悩みごとや心配ごとなど、どんな小さなことでもお早めにご相談ください。

道路を使用するには
4月1日から道路占用料が約60%引上げられました。
雨よけ、袖看板、足場など、道路を使用する場合には、許可を受けて使用してください。

栄養指導車による講習会のお申込み先
町会や婦人会等で、車が停車して講習ができる空地や公園等を指定していただければ、そこへ栄養指導車(大型キッチンカー)で出向いて、「夏の健康管理と食生活」のお話しと実習をいたします。

- 日程
○小児まひ生ワクチン
4月19日(月) 長崎小学校
20日(火) 時習小学校
21日(水) 豊島区医師会館
22日(木) 仰高小学校
23日(金) 豊町小学校
26日(月) 豊島区医師会館
27日(火) 稚司が谷小学校

成人病を予防し、健康な生活を営むために、あなたの食生活を見直しましょう。
日程と内容：右下表のとおり
会費：4日間で一人100円
定員：25名(先着順)
申込み先：各保健所の栄養指導室

幼児の健康展
日時：毎月第4木曜日の9時半～11時半、1時半～3時半
場所：池袋保健所講堂
内容：パネル・食品模型の展示、食事・歯の相談コーナー開設

心身障害者福祉手当
区では心身障害者福祉手当をお贈りしています。つぎの事項に該当し、手続きのすんでいない方は至急手続きをすませてください。

公園指導員の募集
応募資格：区内に居住する60歳以上で身体の状態が良好な方
勤務時間：午後1時～5時の4時

申請はお済みですか
○手当の額は別表のとおりです。
○支払いは4月・8月・12月の3期に、それぞれ前月までの分を本人の口座に振込みます。

Table with columns: 区分, 月額. Lists benefit amounts for different categories of physical and mental disability.

Table with columns: 障害程度, 月額. Shows a scale of disability levels from 0 to 5 and their corresponding monthly amounts.

母子休業ホーム・区民施設一覧

施設名	所在地	定員	利用料(宿泊)	交通費助成額
朝日臨海センター	千葉県安房郡南房町	無	一三〇〇円	
白亜紀荘	茨城県鹿嶋市磯崎町	無	一七〇〇円	
太陽山荘	神奈川県足柄下郡箱根町	無	一四八〇円	
乃木茶屋	東京都大田区元町海岸	無	二五八〇円	
坂の果荘	東京都西多摩郡奥多摩町	無	七八〇円	
九十九荘	千葉県山武郡九十九町	大人一千三百円 子供一千五百円	一一二〇円	
山梨山荘	静岡県熱海市水口町	大人七百元 子供五百円	一一四〇円	
秀山荘	山梨県南都留郡山中湖村	大人七百元 子供五百円	二四六〇円	
高麗清況園	埼玉県入間郡日高町	大人七百元 子供五百円	五六〇円	

**母子家庭のみなさんに
交通費を助成**

☆対象者：区居住の母子世帯の母
親およびその子(20歳未満)

☆助成額：地鉄・各施設の往復交通費(左表の範囲内)

▽各施設利用後、一か月以内
不申請書を提出した方に助成

☆交通費助成申請書の交付場所
詳しくは福祉係 内線2625



**聴覚に障害のある方の
教養教室**

日頃、学習の機会に恵まれない
聴覚障害者のみなさんの要望にそ
つて、当委員会では教養教室を行
います。(受講無料)

これは、聴覚障害者のみなさん
に、日常生活に必要な文章を読み
書きできるように力をつけていた
だき、あわせて一般教養の向上を
はかっていたため、教養教室です

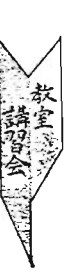
○とき：5月6日、12月16日の毎
月第一・三木曜日(午後6時半
～8時半)の計14回(8月休講)

○ところ：区民センター(裁縫教室
の隣)

○対象・定員：区内在住または在
勤の聴覚障害者▽45名(定員を
こした場合は抽せん)

○講師：外山和郎先生

○申込：官製ハガキに、①「聴覚
障害者教室参加希望」②住所③
氏名④性別⑤年齢⑥電話番号を
記入



教室 書道講習会

勤労 書道講習会

とき：5月7日から毎週金曜日
(午後6時～8時)の計20回

ところ：勤労青少年センター

受講料：無料▽ただし、教科書・
その他四千八百円は各自負担

講師：香芸会 加賀谷凌雲先生

申込・受付：4月12日から先着順

勤労 落物着付講習会

とき：5月11日から毎週火曜日
(午後6時～8時)の計8回

ところ：勤労青少年センター

受講料：無料▽ただし、器具代三
千五百円は各自負担

講師：つくし着物着付教室講師
萩原ツギ先生

申込・受付：4月12日、23日、当
センターで受付▽4月24日の
午後1時から当センター一階
で公開抽選(受講者を掲示
し、通知します)

◎対象・定員：南隣室公共、区内
在住または在勤(30歳以下)
の勤労青少年30名

◎詳しくは、いずれも勤労青少年
センター(915) 2334まで。

◎初心者V詩吟教室

とき：4月28日から毎週水曜日
(午後1時半～3時)の計8回

ところ：南大塚ことばの家

対象：60歳以上(初心者限定)

受講料：無料

講師：新水流 小沢碧流先生

**社会教育関係団体の
代表者の方へ**

本年度の社会教育関係団体につ
き、本年度の補助金交付申請書をつ
き、本年度の決算書(本年度の予
算書)を提出してください。

☆『提出書類』
補助金交付申請書 補助金実績
報告書(昨年度補助金交付団体の
のみ) 昨年度の決算書 本年度
の予算書

☆『受付場所と日時』
▽区社会教育課管理係…4月19
日～23日 午前9時～午後4時
▽青年会、千早社会会館…4月23
日～25日 午後2時～4時
代表者またはそれに代る方が
提出してください。
(代表者の印鑑が必要)

詳しくは…
社会教育課管理係
(内線3451)へ

☆『ファミリーズ教室』
とき：毎週木曜 午後6時～7時
ところ：豊島区青年館 91701
内容：健康体操と軽スポーツな
わらわのファミリーダンス等

申込：直接会場へ(料金は60円)

※運動服、靴、タオル等各自持参

※講習日時：4月16、23日 5月
19、28日

いずれも午後6時半から2時開
講(講習日時：4月16、23日 5月
19、28日)

いずれも午後6時半から2時開
講(講習日時：4月16、23日 5月
19、28日)

土曜映画会

土曜日の午後5時～7時、映画
を見てすごしてみたいか、が、す
か、当休日は、みなさんのご来場
をお待ちしています。

4月24日、区民センター5階映
写室(1時開場)で、1時半から
カラー映画三本を上映いたします

「カナダを訪ねて」
ちびっ子カワボイ 20分
カヌーで三〇〇マイル 20分
(リコーダーハカナダ) 50分

※お問い合わせ：視聴覚係
(内線3521)

氷泳同好会

初夏の温水プールで、区水泳連盟
の指導員が親切に指導します。

講習日時：4月16、23日 5月
19、28日

いずれも午後6時半から2時開
講(講習日時：4月16、23日 5月
19、28日)

みんなで走ろう会

どなたでも参加できますので、
ぜひ、直接会場へどうぞ。

とき：4月11日(日)
午前9時～10時半

ところ：長崎中学校校庭
指導 豊島区陸上競技協会

前期区民教室

区民教室をつぎのとおり開きま
すので、お気配りに参加ください。

対象：区内在住者
夜一区内在住または在勤者

受講料：無料 教材費は各自負担
科目・会場・日程：左表のとおり
※申込みの際は、20円(ハガキ一
枚)をお持ちください。後日、抽
選(抽選1345)まで。

豊島区春季スポーツ祭典の
日程変更について

歌式テニスの部は4月25日(15
日)に開催に変更されました。
お問い合わせは、新体連豊島区
連盟(抽選11345)まで。

51年度 区民教室

交付場所	科目	定員	回数	曜日	時間	実施期間	教材費
豊島区民センター (915) 3465	和歌	30	25	火	9:30-11:30	5月-12月	2,000
	墨絵	30	13	金	13:30-15:30	5月-9月	3,500
	着付け	40	10	金	18:30-20:30	5月-7月	500
	日本女性史	45	8	木			
千早社会教育会館 (974) 1335	園芸	30	16	金	10:00-12:00	4月-12月	4,000
	手編	40	25	火		5月-12月	14,000
	ペン字	30	15	木		5月-9月	2,000
	料理	35	15	水			7,000
南大塚社会教育会館 (946) 430113	園芸	30	13	火	18:00-20:30	4月-7月	2,000
	影画	30	13	水			2,000
	園芸	40	16	水	10:00-12:00	4月-12月	4,000
	料理	40	25	金		5月-12月	13,500
区立青年館 (986) 6740	洋風	35	25	木			7,000
	料理	40	15	火			8,500
	料理	24	15	水			7,000
	日本画	36	13	金	18:00-20:30	5月-7月	2,000
	民謡	40	10	水	13:30-15:30	4月-6月	1,500
	写真	30	13	木	18:30-20:30	5月-7月	2,500
洋画	30	13	水	18:00-20:30	4月-7月	2,000	

区民のひろば

区長との対話集会から

学芸大・拘置所跡地の
公園緑地、計画は?

学芸大跡小学校跡地と、現在
建設中の東京拘置所跡地に対
して、公園緑地の計画は、どうな
るのでしょうか? 長崎四丁目住
民から質問です。

また、東京拘置所跡地の場合は、
すでに公園面積を〇・六ヘクタ
ー確保しているほか、建物内に大
規模な人工地盤を設け、緑化
するよう事業者に要請していま
す。

せん結果をハガキで連絡しますが
定員に満たない場合は、受付日
以後も受け付けます。

また、都が予定している文化施設
の建設に際しても、最大限に緑を
残す計画で実施するよう、都と折
衝中です。

区では、区民一人当たりの公園緑
地の面積を現在の〇・二平方メ
ートルから、少なくとも一〇平
方メートルに引きあげようという
ことで努力しております。そこで
学芸大跡地については、すでに
池袋西口公園として四、四五七平
方メートルが造成されています。

なお、都が予定している文化施設
の建設に際しても、最大限に緑を
残す計画で実施するよう、都と折
衝中です。

極力緑化の確保に
都や事業者に要請中!

訂正・お詫び

3月25日号(4頁)の通算年金欄
の例2で、国民年金(5年)とあるの
は、国民年金(10年)の誤りでした。
この訂正は、お詫びいたします。

この例2は、国民年金の支払期間と
合算して25年あれば、通算老齢年金が支
給されることの説明です。