

世帯と人口	
5月1日現在	
前月比	
人口	298,095 (+1,164)
男	147,905 (+ 702)
女	150,190 (+ 462)
世帯数	132,875 (+1,541)
(住民基本台帳による)	

としま

発行 東京都豊島区 豊島区東池袋 1-18-1 ☎ [981] 1111 千 170 編集 企画部広報課

広聴電話



この電話は夜間・休日でも
利用できます。

安定成長下の中小企業の方々への商工業振興対策として、区では本年も中小商工業融資の預託原資を大幅に増額しました。融資内容は、一般融資一四億円、小規模企業融資一億円で合わせて六億円の原資が新年度予算に計上されました。

この額は、前年度に比べ一億円の増となっております。これにより、融資総額は、関係融資機関が原資の四倍まで融資協力をいたしますので、二十四億円になります。

また、区民の皆さんに幅広くご利用いただくために、金利の負担を軽くすることにとり、年利は、〇・四パーセント引下げました。

☆なお、中小商工業融資資金の融資を利用される方には、区が委託する経営コンサルタントが後日無料で、巡回経営指導を行います。

中小商工業融資

融資総枠は24億円

年利0.4パーセント引下げ

- 融資の対象
- ①区内で引き続き一年以上同一の事業を営んでいること。
 - ②代表者の住所と主な事業所の所在地がともに豊島区内にある方。または、主な事業所の所在地が豊島区にある方。
 - ③適切な事業計画と確実な資金計画があること。
 - ④前年度の特別区民税(法人については、法人税)を完納していること。
- 融資の条件
- 貸付金額は下記のとおりです。
内線24544へおたずねください
電話別一〇一一一
 - 申込先は広報課広聴係
電話別一〇一一一
内線二四一・二四二
- 見学日時
- 第一回 六月八日(火)
 - 第二回 六月九日(水)
 - 第三回 六月十日(木)
 - 各回とも午前九時三十分から午後四時までです。
 - 会場は区で用意します。
 - 見学会のコース
区役所→総合体育場→南大塚保育園→南大塚ごまきの家→南大塚児童館→南大塚社会教育会館→勤労青少年センター→東鴨田図書館→東鴨田体育館→駒込さくらの家→区役所。

あなたも
お隣誘って

施設見学会へ

区民の皆さんに、区の施設をご案内して、施設についてのご意見ご要望をおうかがいするために、次の日程で施設見学会を行います。

この見学会を通して、参加者の方の率直なご意見をおうかがいし、区政に反映させるよう努めます。

五月二十六日から、電話で先着順に受け付けます。(消員になり次第、締め切ります)

本年は、憲法が公布されて三十周年に当たり、初の区主催による『憲法のつどい』が、五月六日豊島区民センター文化ホールにおいて約二百五十名の方々に参加して開かれました。

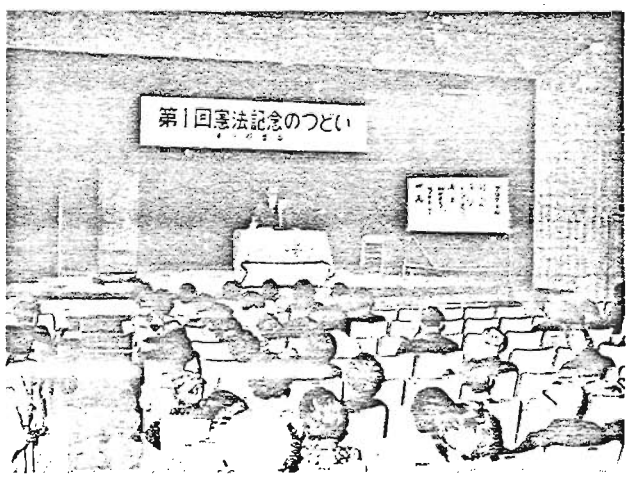
日比区長の挨拶に始まり、和田英夫明治大学教授の『くらしと地方自治』、評論家樋口重子先生の『婦人の市民意識と地方自治』の記念講演なども行われました。

日比区長は、憲法公布三十周年を契機として、区民のみならず憲法が、私たちのくらしと地方自治の中で、どのようなかわりを持っているかを考えるため

和田教授は、地方自治を、区民の生活からみて、大きく分けて三本の柱をつくらなければならない。第一は、地方自治がどういう仕組みになっているか。第二は、三十年の地方自治の歩みを振り返り、どういった問題が起きているか。第三は、二十三区特別区の制度、区長公選に、いなる背景、区長公選の効果が、さらに、全国的に広がっている住民自治の問題等について話しをされ、教授は、区民の立場からみて、これからの地方自治

はどうあるべきか、区政は国や都の下請けではなく、最初の政府である。身近な区民のための区政。区民による区政という立場にたつて日本の民主主義を見直す方向に持つていくことに区政自治、区の民主主義という本当の姿がある。さらに、二十三区は横の連帯性が必要であり、各区のエゴイズム、セクショナリズムは、区政を豊かにするものでないことを力説されました。

第一回 憲法記念集会終わる



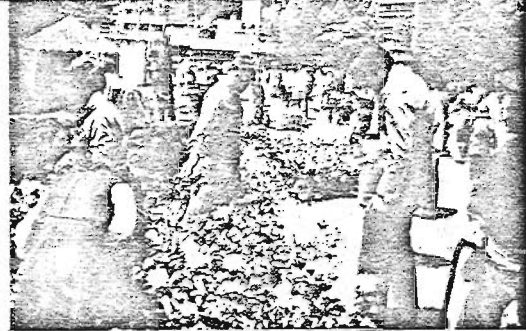
一講演に熱心に耳を傾ける出席者一

『全ての人間をひとしく、人間として大切にしよう』このためにこそ民主主義が、平和主義が、そして基本的人権の尊重が、絶対必要な前提条件であります。民主主義発展のためにも、特別区における財政権の確立は、今後の自治権拡充運動の最大目標である旨強調し、さらに、この記念行事が、一日の集まりに終わることなく、日々のくらしに、憲法を生かし、かつ、考える契機となることを期待して、挨拶を終わりました。

樋口先生は、今年が婦人が参政権を得てから三十年目に当り、いかに意味で、昨年の国際婦人年から、今年にかけて婦人の意識、あるいは社会における婦人の地位ということを確認見直す時期にあります。婦人の市民意識について、投票権の行使でいうならば、自分自身の進路も、自分の属する地域社会、さらに国の進路も、そのチャンスに、自分自身の判断で、その進路を決定していくその決定に参加することができる

自立した意識を持つことが、市民意識の出発点であります。また、薄れていく地域社会、強まりつつある地域社会、その中で地域社会に、二十四時間足をつけて、くらしを担っているのは、都市社会においては圧倒的に女性が多い。地域の行政は、くらしに直結する政治であり、女性が一段と勇気を出すべきであることを強調されました。

季節さわやか お庭にあどり



あなたも
「植木市」へ

＝ 広げよう花と緑の明るい豊島 ＝

緑さわやかな季節です。豊島区では、ただいま「家庭の緑化」のお手伝いをするため、豊島区民植木市を開催しております。

○駒込駅前都電車庫跡地
5月28日～30日
○池袋西口駅前こどもの遊び場
6月4日～6日
○二会場共金・土・日の3日間
開催期間は、いずれも午前10時から午後6時までです。

雨天の際は、一会場一日のみ順延いたします。

消費生活センター

＝ 第二期 ＝
決まる！

豊島区消費生活センターの第二期がこの程決まり、去る四月二十七日午後一時より区民センターにおいて委嘱式並びに第一回連絡会が開催されました。今回のモニターは、一般公募による応募者50名の中から地域、年齢等により50名が選出されたものです。



務説明、年間計画、質疑応答等があり、午後四時頃閉会、向こう二年間にわたるモニター活動がスタートしました。

なお、新モニターの氏名は次のとおりです。(敬称略)

- 【駒込】藤井ハナ、信田直子、横塚利洋子(果鶏)橋本久子、仁科朋子、南部りん子(西果鶏)石川まり子、中島明子(北大塚)仲佐桂子、矢島久美子(南大塚)板井

区では、住民票の写しが必要になった方で、仕事の都合などで5時までに出張所へ行けない方のために、住民票の委託窓口を開設しています。

この制度は、住民票の写しが必要の際に、住民登録をしてある区役所出張所へ電話で申し込んでおきますと、その日の午後5時30分までに、駅そばの「委託窓口」(区の指定店)に届けておきますので、勤め帰りに手数料と引換えに受け取れます。※取扱うものは、住民票の写しだけです。

受けとりは委託窓口で
○平日午後4時までの受付は
その日の午後5時半までに
○平日午後4時以降の受付は
翌日の午後5時半までに
○土曜日前午11時までの受付は
その日の午後5時半までに
○土曜日前午11時以降の受付は
月曜日の午後5時半までに
それぞれ「委託窓口」にお届けしていただきます。

注意：委託窓口での受付はいたしませんのでご了承ください。

「委託窓口」のご利用を

出張所へ
5時までには
行けない
そんな時
住民票
が！

国民年金保険センターは、公営の宿泊施設として設置されているもので、全国の自然公園や温泉地などにオープンしています。

国民年金
ののご案内
●宿泊の申込みなどは、下記の施設に直接お申し込みください。ガイドブックは、各出張所にも用意してあります。

◆園芸相談所も開設しています
園芸一般についても、植木市開催期間中、毎日午前10時から午後5時まで、専門家による相談所を開設していますので、ご利用ください。

お問い合わせは、環境課環境整備係(内線2815)へ。

出張所	委託窓口	住所
第1出張所(918) 7374	青木美術堂カメラ店	東池袋3-21-6
第2出張所(987) 3041	徳田園茶舗	東池袋1-1-4
第3出張所(986) 5571	松長薬局	西池袋1-19-4
第4出張所(987) 4835	松屋そば屋	南池袋2-11-2
第5出張所(987) 4838	寿楽果実店	目白3-4-15
第6出張所(956) 8181	田島たばこ店	長崎1-2-3
第7出張所(953) 3333	大野そば店	南長崎5-25-14
第8出張所(956) 8184	大長米店	長崎4-7-12
第9出張所(956) 8187	昭心堂文具店	要町2-5
第10出張所(918) 2333	不二家洋菓子店	駒込3-2-7
第11出張所(986) 6501	中村屋たばこ店	池袋本町4-2-2
第12出張所(947) 3671	大塚堂薬局	南大塚3-55-1

あなたの「委託窓口」はこちらです

から税金を天引きする)の徴収税額の通知書を、五月八日に勤務先あてに郵送いたしました。

保養所名	所在地	TEL	ひとろが이드
つがる富士見荘	青森県北津軽郡四戸町字大沢	0173(22)3 0 0 3	津軽野めぐり、温泉
ら が み	山形県最上郡最上町大字大塚	02334(4) 2 3 1 1	最上川舟下り、ハイキング
阿 多 多 福	福島県二本松市色内島1丁目	024324-2 3 0 6	安達太良山、ハイキング
草津グリーンパークバンス	群馬県吾妻郡草津町草津白根	027988-3 9 6 0	白根山、温泉、スキー
ひ ん	富山県水見市安400	0766(79) 1 3 2 4	海水浴、海釣り
の と	石川県羽咋郡志保町(51年5月オープン)	076729-4 1 8 1	琵琶半島めぐり、海水浴
北 尚 輝 荘	福井県坂井郡芦原町北尚	0776(79) 1 1 2 4	北湖湖、東尋常
グリーンハイツ豊池	岐阜県美濃郡美濃町小倉七ツ屋	05843(2) 3 1 1 8	養老の滝、東海自然歩道
翠 湖 荘	滋賀県高島郡高島町新橋	07403(6) 1 1 4 0	琵琶湖めぐり
くまのじ	和歌山県東牟婁郡御坊市市見	07355(7) 0 6 3 3	御坊の滝、海釣り
鳥取県民年金センター	鳥取県鳥取市松原町343(51年5月オープン)	0857(57) 0 2 2 4	鳥取砂丘、温泉
坂 屋 荘	島根県松江市河津町神宮寺	0853(43) 1 3 1 1	出雲大社、日本碑
し ろ つ い	岡山県倉敷市下津井1482(51年5月オープン)	0862(24) 2 1 1 1	(築山公園) 瀬戸内海
山口県民年金センター	山口県下関市大の山公園(51年7月オープン)	08392(2) 3 1 3 3	() 赤松神社
う わ じ ま	愛媛県宇和島市丸根町207-2	08952(5) 3 0 0 0	西瀬海中公園、蟹川
佐賀県民年金センター	佐賀県神埼郡神埼町一本松(51年5月オープン)	09522(3) 7 2 0 5	(築山公園) 唐津城
くにさき望海荘	大分県国東郡国東町黒津崎	09787(2) 2 1 1 2	海水浴、佐賀史跡
青 島 太 陽 荘	宮崎県宮崎市大字青島	09856(5) 1 5 3 1	日南海岸、青島
鹿児島県民年金センター	鹿児島県鹿児島市錦江町1	09943(2) 1 5 3 1	桜島、ハイキング

住民税の特別徴収
昭和五十一年度の特別区住民税、都民税の特別徴収分(毎月の給料)

6月 保健所カレンダー

(受付時間) 午前—9:00~10:30 午後—1:00~2:30

事業名	実施日	
	池袋保健所 電・(987)4171(代)	長崎保健所 電・(957)1191(代)
一般成人健康相談	2.9.16.23.30日(午前)	7.14.21.28日(午前)
療育相談	月 14.28日	午後
乳幼児健康診査 (4か月児)	火 1.8.15日 (51年2月生まれの方)	午後 1.8日 ()
3歳児健康診査	火 22日 (48年5月生まれの方)	午後 15.22日 ()
成人・病相談	2.16日(木)	午後 4.18日(金)
ツベルクリン反応検査	1.8.15日(火)	午後 23日(木)
母子健康相談	水	9.23日
産婦健康診査	木 3.10.17日	午後 3.10日
乳健に伴う 母親の結核診査	3.10.17日(木)	午後 1.3日(火)
結核予防接種(BCG)	3.10.17日(木)	午後 25日(金)
3歳児心身相談	木 24日	午前、午後 17.24日
3歳児歯科健康診査	木 24日	午前、午後 17.24日
歯科衛生相談室	木 3.10.17.24日	午前
精神衛生相談	金 25日	午後 11日
育児学級	金	25日
母親学級	4.11.18.25日(金) (1:00~4:00)	9.16.23.30日(木)

日本脳炎予防接種

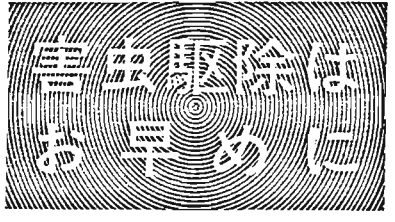
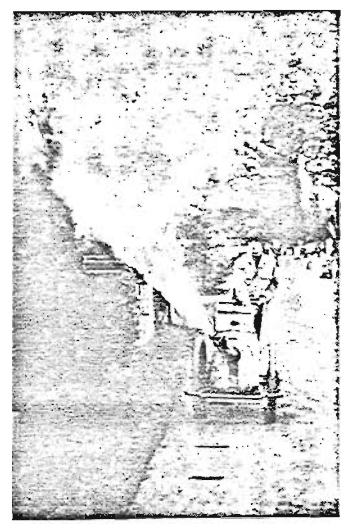
保育園、幼稚園では、集団接種を実施しますが、集団接種を受けられなかった3歳以上学齢前の子さんをおもちの方で、接種を希望される方はお受け下さい。

実施日：6月15・18・22日

※くわしいことは保健所へお問い合わせ下さい。

場所：区内の医院等(診療時間内)
保健所では実施しません。

費用：無料



蚊、ハエ

蚊、ハエ等の衛生害虫が活動する季節となりました。区では、4月下旬から9月まで衛生班を編成して、下水、マンホール、基地等の公共施設、およびこれに準ずる場所に対し、町会、自治会単位に巡回して、薬剤散布等による駆除を行っています。皆さんのご家庭でも、内外の環境整備にとめられ、害虫発生予防にご協力下さい。

これについては、発生源の除去

シロアリ

シロアリの駆除については、区民の方から相談を受ける例が多いので、その一例を紹介いたします。

△間伐初夏の雨上がり大量の羽アリが出ますが。

(答) シロアリ(ヤマトシロアリ)が新家庭をつくるために飛び立つ姿です。

△間伐短時間で見当らなくなりま

(答) 新しいカプセルが蒸生すると、羽がとれ、余り遠くない場所へ新家庭を営みます。

なお、飛び立つのは分家の

を第一とし、薬剤は必要場所に必要な量の使用をされるようお願いいたします。

また、ビルの地下溜水や浄化槽等には、冬季まで活動するチカイエカが発生しやすいので、ご注意ください。

さらに、薬剤散布機械(動力式、肩掛式)をお貸しするとともに、駆除方法等のご相談にも応じますので、ご利用下さい。

△間伐駆除はどのようにしたらよいのですか。

(答) 巣が土中や木材の内部にあるため、発見および駆除作業は専門技術がいりますので、業者に依頼するのがよいでしょう。

△間伐業者についての注意は。

(答) シロアリ防除士(民間資格)のいる殺虫業者は、工事費、保証期間等をよく検討してから依頼して下さい。

△間伐コンクリート住宅は関係ないのですか。

(答) コンクリート部分に穴をあけて室内に侵入し、内部の木材構造部分に被害を与えますので、ご注意ください。

心身障害者ホームヘルパー：常時介護を要する重度心身障害者(児)のいる世帯で、世帯をしてのいる主婦の代替要員の

△対象
老人家庭養育員：おむね65歳以上の非課税以下の世帯で、日常生活に介護を必要としている世帯、またはこれに準ずる世帯。

一般的に母子世帯では、母親が就職など仕事の面と、子供の養育の面とを両立させることが困難で養育上の支障が生じやすいものです。

母子寮のお知らせ

東福祉事務所(96) 25111~6
西福祉事務所(94) 55311~6

・設備11世帯1室割当(6畳) 台所
・定員20世帯

東福祉事務所(96) 25111~6
西福祉事務所(94) 55311~6

・設備11世帯1室割当(6畳) 台所
・定員20世帯

△栄養教室にあなともどうぞ健康で長生きするため、成人病を予防しましょう。

池袋保健所(97) 4171
長崎保健所(95) 1191

△栄養教室にあなともどうぞ健康で長生きするため、成人病を予防しましょう。

池袋保健所(97) 4171
長崎保健所(95) 1191

△栄養教室にあなともどうぞ健康で長生きするため、成人病を予防しましょう。

池袋保健所(97) 4171
長崎保健所(95) 1191

△栄養教室にあなともどうぞ健康で長生きするため、成人病を予防しましょう。

池袋保健所(97) 4171
長崎保健所(95) 1191

△栄養教室にあなともどうぞ健康で長生きするため、成人病を予防しましょう。

池袋保健所(97) 4171
長崎保健所(95) 1191

△栄養教室にあなともどうぞ健康で長生きするため、成人病を予防しましょう。

池袋保健所(97) 4171
長崎保健所(95) 1191

△栄養教室にあなともどうぞ健康で長生きするため、成人病を予防しましょう。

池袋保健所(97) 4171
長崎保健所(95) 1191

△栄養教室にあなともどうぞ健康で長生きするため、成人病を予防しましょう。

池袋保健所(97) 4171
長崎保健所(95) 1191

福祉事務所から

家庭奉仕員を派遣します

掃除、洗濯など日常生活の世話をする人がなく困っているお年寄りの世帯に、家庭奉仕員を派遣します。

また、重度心身障害者(児)のいるご家庭に、家庭奉仕員(ホームヘルパー)を派遣します。

△対象
老人家庭養育員：おむね65歳以上の非課税以下の世帯で、日常生活に介護を必要としている世帯、またはこれに準ずる世帯。

入院助産の「利用を

入院してお産をしなければならぬが、出産費用(全部または一部)の支払いが困難な世帯に援助し、安心して赤ちゃんを生んでいただくという児童福祉法上の措置が「入院助産」です。

この援助を受けられる世帯は、前年の所得税(年額)が九千六百円以下の世帯です。ただし、九千六百円以上であっても、罹災、失業などの事情がある方は受けられることができます。

なお、この措置を受けられるのは「指定の医療機関」に限られていますので、特にご注意ください。

申請、問い合わせは、福祉事務所へ。

児童館6月のプログラム

△高松児童館(93) 7420
▽19日2時から「テントサイドでお料理を」▽26日3時から「キャンプ説明会」▽毎週水曜日「トランプ」

△西果崎児童館(95) 23001
▽4日9時「お母さんの時間」親子で楽しめる折り紙(第二回)折り紙は児童館で用意します▽9日3時「映画会」△赤い仔馬

△南大塚児童館(96) 7665
▽「サマーキャンプ」のお知らせ
8月4日(土) (2泊3日) 甲武キャンプ場(丹波溪谷)申込みは6月1日(土)12日(土)から「たなばたのかざりづくり」

△池袋児童館(97) 4992
▽12日2時「すもも大会」▽17日「ゲーム大会」▽25日2時半「チキヤン」▽ホットドックをつくります。全費100円で50名で締切り

す。こういったお子さんの幸せを考え、母親の養育上の心配を軽減し世帯の自立をはかるための施設が母子寮です。

豊島区内には、下記の3つの母子寮があります。いずれの施設も満室(5月1日現在)ですが、入寮についてのご相談、お申込みは福祉事務所へどうぞ。

○同棲豊島寮(99) 2755
・設備11世帯1室割当
・豊島区長崎4-11-3

○豊島区長崎1-26-4
・設備11世帯1室割当
(15畳と6畳2畳分)
ガス・流し部屋付

○豊島区長崎1-22-11
・設備11世帯1室割当(平均6畳) ガス・流し部屋付

○愛の家母子寮(97) 2853
・設備11世帯1室割当(6畳) 台所
・定員20世帯

