

広聴電話



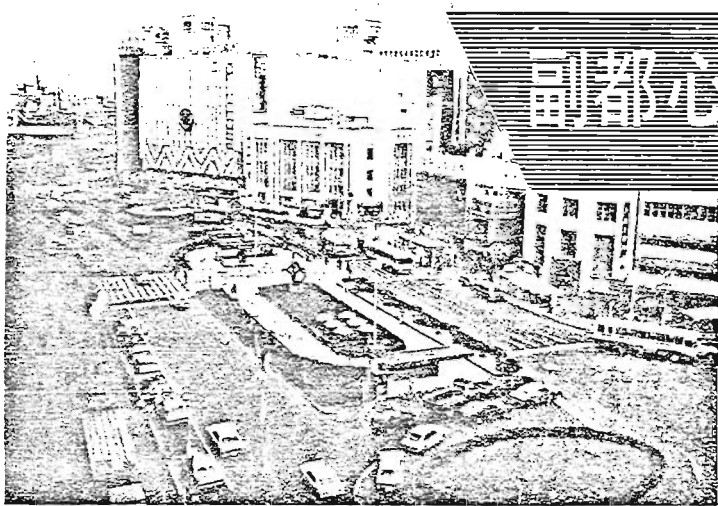
この電話は夜間・休日でも
利用できます。

としま

8月安売りデー

18日(水)一鳥 肉 屋
19日(木)一八 百 屋
21日(土)一肉 屋
*20日の魚屋は中止

発行 東京都豊島区 豊島区東池袋 1-18-1 窓 [981] 1111 千 170 編集 企画部広報課



副都心整備の新しい方向

池袋駅東口地区

都市構造に関する 基礎調査まとめ

調査するに当たって

池袋副都心では、日々新しいビルが建ち、地下鉄の新路線が開通するなど、特に最近の変わり方は、目をみはるばかりです。

しかし、池袋駅の混雑、通過交通の渋滞、オープンスペースの不足等、街づくりのうえで問題点の多いこともまた事実です。

更に昭和53年には、旧東京拘置所跡地に超高層のビル群が完成する予定であり、その影響は副都心全体に及ぶことが予想されます。

このため豊島区では、池袋駅東口に関する調査を企画し、専門調

査機関である都市計画設計研究所に委託し、調査を実施しました。

調査の対象区域は、池袋駅東口地区及びその周辺地区であり、面積にしますと一五〇ヘクタール、居住人口は約二七、七〇〇人です。

調査の目的は、まずこの区域の土地・建物・人口等の現状をどうえ、それにもとづいて各街区の地域特性及び都市構造上の問題点をうきまらにさせることにあります。

次に、その分析を通じて再開発適地を選定し、街区ごとの整備と再開発の方向を見定めることを目指しています。

この調査の結果が、このほどまとめられ、発表されましたので、次にその概要を紹介したいと思います。

調査報告書の要約

「再開発適地の選定

池袋駅東口地区の建物調査からみると、建物全容積は、一九六九年は七・八ヘクタール(容積率一四二%)であったものが、一九七四年現在には九六・二ヘクタール(容積率一九〇%)で、この5年間に二四・四ヘクタール増加しその増加率は三四%に達しています。しかも拘置所跡地開発(一九七八年十月完成予定)によって、約四四ヘクタールの容積増が実現するので、現在の容積にこれを加算するだけで約一四〇ヘクタールとなり、更に現状の推移が他の街区で継続するならば、一九八五年には容積が約一九〇ヘクタール(容積率二七五%)に達すると予想されます。なかでも、業務(事務所・銀行等)容積の伸びが著しく、従来の商業中心の用途構成が変化しつつあるといえます。

しかし、その増加している業務

の中心は、都心的業務(全目的市場を有する本社等の業務)の分散立地というものはなく、零細なあるいは中小規模の事業所による多様な業務によるもので、いわば準居住副都心としての性格を強めつつあるといえます。

また空地調査によると、東池袋一丁目中央部一帯の街区には、規模の比較的大きい駐車場があり、このような駐車場は、将来の再開発のための暫定的な形態とみられ、この一帯の街区は急激な変容の可能性が秘められているとして

います。

更に、再開発ポテンシャル(可能性)の観点からみた場合、拘置所跡地の特定街区事業は、副都心の人と車の流れを大きく変えることと予想され、このため駅と結ぶルートに沿った街区では、業務・商業等の建物需要がより高まるとして

しています。

このような現状調査の結果にもとづいて、再開発の可能性・必要性、及び法令の適格条件等による「適地選定基準」を設け、この基準によって再開発適地を選定すると、次のとおりになりました。

まず、東池袋一丁目中央部の街区と拘置所跡地特定街区周辺の街区は、次の動きを期待して開発を手控え、容積が低かったり、空地が目立ち、街区自体も比較的大きなものであるため、都市再開発法を軸とした大規模な再開発を進めるといわれています。

また、最近小規模で多様な業種立地が特性となりつつある南池袋公園南側の街区と池袋ロータリー周辺の街区については、修飾的な方法による再開発を促進すべきであるとしています。

一方、人口密度の高く、住宅地である周辺街区については、きめ細かな環境保全策の適用がふさわしいとしています。

このため、歩行者空間整備の基

歩行者空間の整備

副都心の魅力とは、仕事、買い物、娯楽の場だけでなく、人々がぶらぶらしたり、憩ったりできる広場にもつくものであり、この地区に将来大衆の歩行者の発生が予想されるならば、今後の副都心の整備において、歩行者の安全性、快適性を高め、更に防災面に寄与する公的空間の拡充整備が最も重要であるとしています。

このため、歩行者空間整備の問題点と整理し、必要とする解決の基本的方向などを、次のように提案しています。

まず問題点としては、

- (1) 歩行者流動が池袋駅に集中していること
- (2) 拘置所跡地開発による歩行者の大衆発生が、歩行者流動のハブの変化をもたらすこと
- (3) 池袋駅と拘置所跡地を結ぶ長い歩行者トリップ(人の移動)の取り扱い

などの3点を指摘しています。

そして、昭和60年における副都心地区の予測歩行者交通発生量を基にして、池袋駅東口駅前周辺街路(5路線・図参照)をとりあげ、ピーク時の歩行者数を予測しています。

これによると、①A・C・D路線は、歩行者について速度や追い越しが制限されるようになる。Cについては、歩行者の絶対数が平常時でも大きくなる。②B路線は、交通マヒの状態になり、歩行者の絶対歩幅や速度を調節する必要があり、歩行者数は低下するようになる。③E路線も、歩行者数上、安全上きわめて問題となっている。

このため、歩行者空間整備の基

本的な方針としては、

- ① 歩行者空間(公的空間)を拡大する。
- ② 駅周辺から外への交通の流れをよくする(放射状歩行者路の整備強化)
- ③ 計画的(総合的)な歩行者空間の創出

が必要であるとしています。

今後の取り扱い

今後の課題は、これまで述べてきました調査報告をどう受けとめ池袋副都心の街づくりに生かしていくかにあります。

調査報告は、街区の整備にあたっては都市再開発法に基づく都市計画事業、建築基準法等に基づく建築規制、各種融資や補助金等に

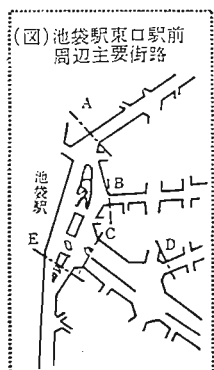
なる民間活動の誘導助成、更には道路管理や交通規制と行政の果たすべき役割は、きわめて多岐にわたっていると指摘しています。

このため、調査報告をうけた豊島区としては、都市計画、建築規制、道路管理、歩行者路網整備及び防災等を担当する部局の間での調査結果を分析し、問題点及び提案について詳細に検討することになっていきます。

なお、このような街づくりは、現に居住する住民の方々が、主体となって進めていくべきものであり、自主的な参加が望まれるものであります。

従って豊島区としては、地元住民の方に種々の説明や提案をしていきますとともに、関係各方面と十分な連携をとりながら、安全で快適な、かつ魅力ある副都心の街づくりのため努力していく考えです。

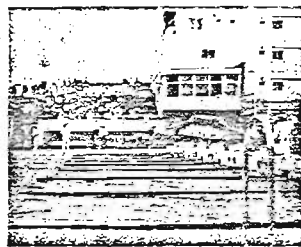
今回の調査は、街づくりのための基礎資料であって、今後の池袋副都心の整備に役立つことを期待しております。



体力づくりをする

プールで泳ごう

▽区立豊島プール 南長崎6-1-20 (952-2222) 6) 西武線東長崎駅南口下車徒歩7分



9時半〜午後7時まで開いています。使用料は2時間一般50円、小学生20円、小学生以下の入場または幼児プールでは、一人につき大人一人の付き添いが必要。中学生は生徒証を持参してください。▽豊島体育館温水プール 豊島3-8-7 (951-7101) にあって火土曜は午後1時半〜8時半、日曜は午前10〜正午、午後は1時半〜8時半まで開いています。使用料は2時間一般100円、小学生30円

スポーツをしよう

気軽にスポーツを楽しむことができるように豊島体育館 要町3



▽36(973-1701) 豊島体育館・総合体育場 東池袋4-41-30 (1009) があって個人公開日を設けています。各種目ごとに専門の指導員が実技指導もします。使用料は一回一般40円、小学生20円休館日は毎週月・祝日の翌日・年末年始

あなたの夏の過ごし方は

区の施設利用を

教養を身につける

図書館で本を読もう

豊島図書館 東池袋1-19-1 (内線3515) 東武図書館 東武3-8-2 (910-3608) 千早図書館 千早2-32 (951-8361)



があって東武・千早図書館は浴屏が完備され快適な読書を楽しむことができます。開館時間に午前9〜午後7時(ただし豊島土曜午後5時、東武・千早日曜午後5時) 休館日は豊島毎週日・祝日、毎月14日・年末年始、東武と千早毎週月・祝日、毎月14日・年末年始

映画をみよう

▽子供連帯映画会

区民センター5階映画室(内線3521)で8月14日「かんいりオタマジャクシ」長靴下のピピン」28日「しあわせの王子」ピノキオの宇宙大冒険」千早社会教育会館(千早町2の33 941-1335)で21日「森のいえ」まかん

『児童館』で楽しく遊ぼう

特に次のような催しをしています。お友だちと遊びに行こう。

- ▽南大塚児童館 96-7665
▽10日2時「卓球大会」▽30日「映画大会」10時半幼児向け3時高学年向け
▽池袋児童館 922-49992
▽31日1時「おぼけ大会」
▽高田児童館 987-6600
▽11日3時「プール利用日」11〜12時幼児で付添いが必要1〜2時半小学生▽28日2時「おぼけ大会」



Table with columns for '豊島体育館', '東池袋体育館', and '総合体育場'. Rows list various sports like バレーボール, バドミントン, テニス, etc.

健康診断のお知らせ



皆さん、心臓病、糖尿病など、いわゆる成人病が40歳ごろから多くなってきます。こうした病気を予防するには、常に自分の健康状態を知り、無害のない生活を送ることが、たいせつです。

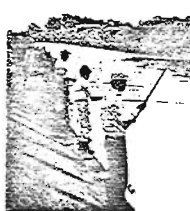
催しもの参加要約

【都民(水泳競技)大会】

区では代表選手を募集しています。とき：8月22日(日)午前10時〜午後5時

【青少年はせ約会】

期日：8月21日(土)雨天決行
ところ：千早卓五井老老川



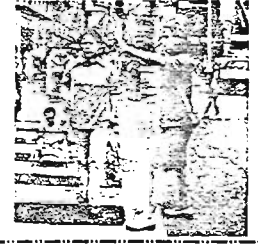
募集人員：50名
参加資格：区内在住在勤18歳未満青少年男女(付添い可)

Table with columns for '実施日' and '会場'. Lists dates from 8/22 to 8/30 and venues like 豊島小学校, 南長崎小学校, etc.

交通死亡事故、ゼロ、1000日達成

東武警察署管内では、7月9日交通死亡事故ゼロ達成1000日の偉大な記録を達成しました。

この管内は、国道17号線をはじめとして数本の幹線があり、交通量の多いところですが、長年の地域ぐるみの交通事故防止活動が、その功を奏し、年10月13日以降死亡ゼロの記録をつくりました。署内管内でも、このような記録はきわめて少ないこととす。



参加費：一人千五百円(バス代エサ代)
申込み：体育係(内線3485)
お問い合わせ：豊島区防犯協会長 吉川久造氏(910-989)まで
※参加費は別途お申し込みください
※参加費以外に申し込み料は中止の場合以外払い戻しません

区民レクリエーション大会

区民レクリエーション大会が開催されます。皆さまお誘い合わせのうえ、おでかけください。
とき：8月22日(日)午前10時

住民税第二期分の納期限は...8月31日です

「区消費生活モニター」

アンケート調査の結果まとまる

豊島区消費生活モニターも第二期にはいり新たに50名の方が選出されました。「消費者行政について」の基本的な意識と意見ということで、一般区民100名を含めた匿名に対してアンケートをお願いしました。その結果がまとまりましたのでご紹介します。

☆消費者の権利とは……

消費者問題を考えるうえで最も基本となる「消費者の権利」については、「アネディ」の4つの権利(注1)約73%、「都条例の5つの権利」(注2)約83%で、かなりの人に知られてきています。

注1「アネディ」の4つの権利とは①安全の権利(危険な商品から保護される権利) ②知る権利(表示広告問題) ③選ぶ権利(不当な価格等) ④消費者の意志が反映される権利のことです。

注2「都条例」の5つの権利とは①生命、健康を侵されない ②適正な表示を行わせる ③不当な取引条件を強制されない ④被害から救済される ⑤情報を速やかに提供される権利のことです。

☆知られている法律は……

よく知られている法律は①食品衛生法 ②食品表示法 ③JAS法 ④計量法、進んで知られていない法律は①消費生活用製品安全法 ②消費者保護基本法 ③電気用品取締法です。

☆勉強したいことは……

「商品の安全性」がトップで、多様な消費者問題の中でとくにどういうことを勉強したいかについては①商品の安全性が75%と群を抜いて高い数字がでました。これは近年食品添加物、合成洗剤、プラスチック等についての安全性

が問題になっていきますので、それだけに不安と関心が高いといことがいえます。次に②食生活健康管理42%、③商品知識、表示広告34%、④物価、流通30%、⑤消費者の権利、行政、法律28%の順です。

☆区の行事への参加状況は……

—講座・見学・実習の順—
参加の多いのは①消費者講座28% ②消費者見学会26% ③料理実習26% ④グループ学習会17% ⑤消費生活相談会16% ⑥消費生活展11%です。

☆日常消費生活に役立つ情報を主に何からえているか……

—断然多い新聞・電波—
昭和五十一年度の特別区民税・都民税は、一月一日現住所で、前年の所得に対し課税されます。すなわち、六月に納税通知書が発送されましたが、申告期限(三月十五日)後に申告された方、会社などを退職され、特別徴収(給料より天引き)できなくなったため、普通徴収に切り替えられた方などに対し、八月七日に納税通知書が発送されました。

住民税の二次課税と特別徴収の切り替えについて

でも、課税されることになりました。会社など勤務先での住民税の特別徴収は、毎年六月分を第一回とし、翌年五月分までの十二か月間わたり徴収されます。

このため、年度の途中で退職された方、翌月以降の特別徴収できなくなった未納の税額は、普通徴収に切り替えて課税され、納税通知書が発送されます。

また、第一回の特別徴収(六月分)をまだないうちに退職した場合、普通徴収だけで課税されることとなります。

△例1 V本年三月末退職の場合
昨年六月から本年三月分までの十回分は納税済みですが、四・五・六の三か月分が特別徴収できない

△例2 V本年七月末退職の場合
昭和五十一年度は、昨年六月から本年五月まで、十二回の特別徴収で完納されているので、課税されません。

△例3 V本年七月末退職の場合
昭和五十一年度は、昨年六月から本年五月まで、十二回の特別徴収で完納されているので、課税されません。

もっとも多いのが①新聞(折込広告を含む)94%、②テレビ、ラジオ83%、③行政機関の発行するパンフレット64%、④消費者団体の機関誌28%、⑤雑誌27%、⑥ロコミなどが3%です。

☆苦情相談窓口の利用は……

利用したことのある人は12%と少なく、まだまだ利用されていないようです。

☆区の消費者行政の中で今後何を期待していますか……

—「物価対策」が希望施策のトップ—
区の消費者行政のなかで今後力を入れてほしい施策は物価対策をトップに下表のとおりです。

※商品の苦情や相談は区の経済課窓口(内線2455・2456)か都の消費者センター池袋支所(池袋駅西口三愛館ビル6階)へお問い合わせください。

項目	期待度 (%)
物価対策(完全リアー等)	75
消費者見学会(完全リアー等の発行)	64
苦情相談	42
教育講座	34
産者との懇話会	28
消費者グループの育成	26
モニター制度	26
消費生活展	16
工場見学	11

「経済講演会」開催

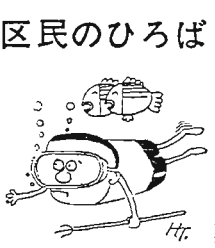
日本経済とこれからの中小企業経営について講演会を開きます。とき：8月24日 午後2～4時
ところ：区民センター5階音楽室
講師：説田卓彦先生
定員：80名
申込み：商工係(内線2451)

第五回消費者講座

▽牛乳・乳製品の知識
とき：8月19日 午前10～12時
ところ：区民センター第2会議室

講師：筒井寛子先生
▽牛乳・乳製品の上手な料理
とき：8月20日 午前10～12時
ところ：区民センター料理教室

講師：山中節子先生
申込み：8月10日9時から電話で消費経済係(内線2455・2456)へ。



区民のひろば

心配でならない
ポリノ雑誌の販売機

最近、ポリノ雑誌販売機の設置が目立つようになりましたが、通学路に面していることもあり、青少年に与える影響を考えると心配です。区で確認してもらえないでしょうか。(北大塚一丁目自治会)

関係機関や団体など
地域ぐるみで対応を
区内の設置数は不明ですが、最近特に目立つようになったことは事実です。設置場所は商店の前の空き地などで、道路管理上の問題にはなっておりません。

内容に「おいせつ」性があれば警察の取締りの対象となるほか、東京都青少年健全育成条例に基づき「不健全図書」の指定をすれば、その後一定の規制を加えることができますが、雑誌が出てからの時間がかかりすぎるため、有効性はほとんどないのが実情のようです。

従って、この問題については、青少年育成委員会など地域ぐるみで検討し、対応していくことが必要だと思われれます。(教育委員会)

夏休みの学校プール
開放はどのように
夏休みには学校のプールが開放されているようですが、ことしはどのようなふうになっているのですか。(千早町一丁目自治会)

安全管理は万全に
プール開放は、学校が使わない期間遊ばせておくのはもったいないということ、49年度に10校、50年度から小中学校全校を開放しました。利用できるのは、PTA等の社会教育団体の主催するもので小学生を対象としたものに限られています。50年度の実績後に「万一の場合の補償が心配で、せっかく開放してもらっても、回数が多くできなかった」という声が多く聞かれました。

万一にそなえ
51年度はそのおにたえて、プールの開放を教育委員会と団体(PTA等)との共同で、万一補償を求められた場合に備えて、子供全員に最高2千万円の保険を掛けることになりました。

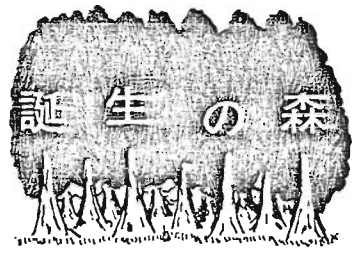
人手の方は、50年度は子供1人1人の制で大人の参加を促しています。今年も同程度の参加が見込まれていますので、安全管理は十分と考えられます。(教育委員会)

悩まされるユスリカ
撲滅に強力な手段を
毎年ユスリカに悩まされていますが、撲滅する強力な手段はないものでしょうか。

根本策は河川浄化ですが、川床でも色々と考えて、例えば川床への薬剤注入にしても、今年はその方法を変えてみたりしていますが、成果のほどは今しばらく様子を見なければなりません。おもしろい方法があれば、また別の方法を検討してまいります。いずれにせよ、大発生だけは防止するという目標に向って、これからも努力してまいります。(衛生部)

ユスリカの幼虫(アカムシ)は、河川、湖沼、沼地等の水底に生息し20～40日で成虫となり、水やえさをとらないで、5～7日ぐらい生きるといいます。ユスリカの大量発生は、河川等の水質と深く関係がありますが、神田川の場合、都下水道局落合処理場近辺で汚染度を表わすBOD(生物化学的酸素要求量)が13PPM、DO(溶存酸素量)が7PPMとなっており、決して良好な状態ではありません。このような状態ですユスリカの幼虫の生息に適した有機物が豊富に形成されていて、他方、天敵関係にある魚類の生息には適していませんので、いさぎユスリカの大量発生につながります。

したがって大発生防止の根本策は、水質の浄化にあります。さいわい都では、落合処理場での高度処理排水の計画がありますので、今後期待していますが、具体化までには、なお時間を要するものと見られます。そこで区は応急対策として、川床でも色々と考えて、例えば川床への薬剤注入にしても、今年はその方法を変えてみたりしていますが、成果のほどは今しばらく様子を見なければなりません。おもしろい方法があれば、また別の方法を検討してまいります。いずれにせよ、大発生だけは防止するという目標に向って、これからも努力してまいります。(衛生部)



「森の生誕」をめぐりを進めるために、お子さまのお誕生を記念して植樹を行っています。この記念植樹を自宅にできない方のため

緑ゆたかな環境づくりを進めるために、お子さまのお誕生を記念して植樹を行っています。この記念植樹を自宅にできない方のため

各種検診

●老人健康診査
9月1日から(予定)
65歳以上の区民の皆球を対象に実施します。該当の方々は「受診券」を8月25日頃お送りする予定です。

子宮がん検診

例年のとおり検診を実施しますが、申込および受診期間が多少変更になりましたのでご注意ください。対象：区にお住まいの満30歳以上の婦人

申込・受診期間：9月1日～10月30日
申込期間：9月1日～10月30日
受診期間：9月20日～10月30日

申込方法：当係へ直接来庁して申込みされるか、ハガキでお申し込みします。電話での申込みは受けできません。なおハガキの場合は次の事を明記してください。「子宮がん検診申込」住所・氏名・年齢・電話番号。
詳細：業務課保健係(内線253)まで。

「森の生誕」をめぐりを進めるために、お子さまのお誕生を記念して植樹を行っています。この記念植樹を自宅にできない方のため

区営公益質屋をご利用ください

急にお金が必要になった時は、池袋公益質屋をご利用ください。物品を担保に、手軽に融資して利用できます。区内居住者利用方法：質入れする物品と住所氏名が確認できるもの(運転免許証または運転免許証等)と印かんをご持参ください。

区営公益質屋(池袋本町1-40の7) 91-9477

申込方法：当係へ直接来庁して申込みされるか、ハガキでお申し込みします。電話での申込みは受けできません。なおハガキの場合は次の事を明記してください。「子宮がん検診申込」住所・氏名・年齢・電話番号。
詳細：業務課保健係(内線253)まで。

毎週月曜日は国民年金相談日
場所は区役所国民年金課です

退職後の年金について
会社を退職したあと国民年金に加入せず放ってある方を見うけますが、そのままだでは、厚生年金・共済組合等から年金がおりず、掛け損になる場合があります。
わが国の公的年金制度では、老齢年金をうけるためには、厚生年金・共済組合だけでは25年以上の納付済期間を必要としています。しかし例えは厚生年金だけで20年にならないうちに会社をやめ自営業に転じた場合、国民年金に加入し合わせて25年以上の保険料を納付すれば、将来、厚生年金

認定試験
卒業程度
中学校
お宅の看板は
大丈夫ですか?
台風シーズンを
迫る!

認定試験
卒業程度
中学校
お宅の看板は
大丈夫ですか?
台風シーズンを
迫る!

8月の税金

特別土地保有税(取得分の申告納付)
申告納付の必要なのは、昭和30年7月1日から昭和51年6月30日までの間に、次の面積の土地を取得した個人・法人です。
①23区内については、特別区一区内につき2千㎡以上
②都市計画区域のある市町村では一市町村内につき五千㎡以上
③①②以外の市町村では、一市町村内につき一万㎡以上
申込書の提出先は、資産所在地が23区内では都税務事務所、23区外では市役所、町村役場です。
なお、取得した土地の用途が、同一の一定の政策をとったものであるときは、非課税とされる場合があります。この場合は非課税申告書を提出していただきます。

職業適性相談所から
電話で天気予報のように郵便切手等に開する情報を提供するサービスを開始しました。どうぞご利用ください。24-9551

職業適性相談所から
電話で天気予報のように郵便切手等に開する情報を提供するサービスを開始しました。どうぞご利用ください。24-9551

税についての作文募集

高校生が対象です。税に関することならどんなことでも入選作品には各賞を、また応募者全員に記念品を贈ります。
応募要領：一人一編 三千字以内
締切日：9月6日まで
応募先：豊島税務署 217-1

職業訓練校から
10月入校の訓練生募集
募集期間：8月2日～20日
応募方法：公共職業安定所か当校に申込んでください。
募集科目と募集人員

職業訓練校から
10月入校の訓練生募集
募集期間：8月2日～20日
応募方法：公共職業安定所か当校に申込んでください。
募集科目と募集人員

建築法規の解説(シリーズ)

特別用途地区
同じ用途地域内でも周囲の状況による特殊性があるため、用途地域を更に細分化し、細化させるため、特別用途地区として第一種文教地区、第二種文教地区、及び第三種特別工業地区の三つの地区が指定されています。(豊島区の場

Table with 2 columns: 特別用途地区, 同一用途地域内でも周囲の状況による特殊性があるため、用途地域を更に細分化し、細化させるため、特別用途地区として第一種文教地区、第二種文教地区、及び第三種特別工業地区の三つの地区が指定されています。

特別用途地区
同じ用途地域内でも周囲の状況による特殊性があるため、用途地域を更に細分化し、細化させるため、特別用途地区として第一種文教地区、第二種文教地区、及び第三種特別工業地区の三つの地区が指定されています。(豊島区の場

訂正

7月25日号4頁の特別区職員募集欄中、試験日10月12日を10月17日に訂正いたします。

訂正
7月25日号4頁の特別区職員募集欄中、試験日10月12日を10月17日に訂正いたします。