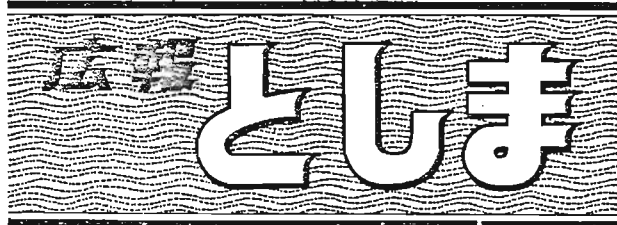


11月の美化運動

吸いがらの投げ捨ては やめましょう
たばこの空箱利用によるペーパークラスト展示会

11月24～26日の3日間
区役所1階ロビーにて



発行 東京都豊島区 豊島区東池袋 1-18-1 電話 (981) 1111 千170 編集 企画部広報課

Table with population statistics: 世帯と人口 10月1日現在. Includes columns for population (total, male, female) and households, with monthly change indicators.

区立幼稚園 園児募集
52年度
西巣鴨幼稚園 西巣鴨2-14-11
池袋幼稚園 池袋2-1-053
南長崎幼稚園 南長崎4-12-17



小規模商工業者を対象に

11月1日から受付開始
区では、区内中小商工業者の経営の安定と振興を図るため、事業経営に必要な運転資金・設備資金・公営防止設備資金などの融資を区内金融機関の協力により行ってまいりましたが、昨今の企業環境の急激な変化は、とりわけ小規模商工業者の経営をまことに厳しいものにしてまいりました。

応急小口資金 貸付けのご案内
災害・疾病・転居・生活必需品等の資金を緊急に必要とし、他からの調達が困難な世帯に貸付けを

申請ができる方
次に掲げる要件をそなえた小規模商工業者で、手形決済や商品・原材料の仕入れ等、緊急に事業資金を必要とする場合に限り、区内に主たる事業所を有し、なおかつ引き継ぎ1年以上同一事業を営んでいること。

福祉年金
別表(2)の状況にある20歳から69歳までの方で、次のいずれかに該当する場合は、

老後のくらしを支える
福祉年金
既に出年金制度が設けられたとき既に老齢、障害、母子等の年金の給付事由に該当していた人について、保険料が納められていないと、国の負担で年金を支給しようという制度が福祉年金です。

別表1
本人の場合
扶養親族数 所得額
0人 700,000円以下
1人 920,000円

別表2
区分 1 2
1 所得の総額の和が0.04以下のもので、両方の所得がそれぞれ90デシベル以上のもの

別表3
区分 1 2
1 所得の総額の和が0.05以上0.08以下のもので、両方の所得がそれぞれ80デシベル以上のもの

請求の手続き
次のものをもって、国民年金課の窓口へおいでください。
①住民票世帯全員の写し(出稼所で福祉年金用と申込めば手数料は不要です)

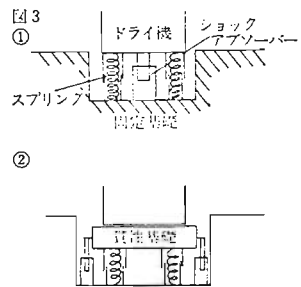
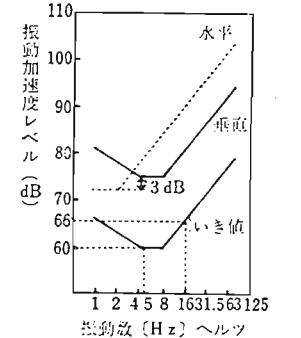
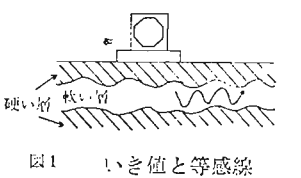
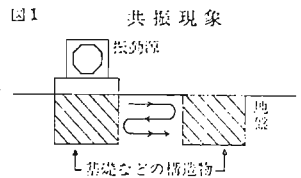
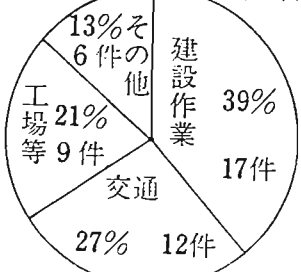
国民年金課
請求の手続き
次のものをもって、国民年金課の窓口へおいでください。
①住民票世帯全員の写し(出稼所で福祉年金用と申込めば手数料は不要です)

国民年金課
請求の手続き
次のものをもって、国民年金課の窓口へおいでください。
①住民票世帯全員の写し(出稼所で福祉年金用と申込めば手数料は不要です)

国民年金課
請求の手続き
次のものをもって、国民年金課の窓口へおいでください。
①住民票世帯全員の写し(出稼所で福祉年金用と申込めば手数料は不要です)

国民年金課
請求の手続き
次のものをもって、国民年金課の窓口へおいでください。
①住民票世帯全員の写し(出稼所で福祉年金用と申込めば手数料は不要です)

振動による苦情の割合 (昭和50年度)



日常生活をより豊かにするために

① 身体障害者手帳(2級以上)又は受の手帳(2度以上)をお持ちで  
 ② ①の障害者と同居する世帯で、日常生活に電話を必要とする世帯(電話応答のできる人のいる場合のみ)で  
 ③ 障害者本人および扶養義務者の所得が非課税の方が対象です。  
 ◎ 電話料金の負担  
 ◎ 設置費用と基本料金は全額区で負担します。  
 ◎ 通話料金は、3か月を単位として、通話料分まで区で負担しますただし、それをこえた分は原則として設置世帯の負担となります。  
 ◎ 日常生活補助用具のご利用を

◆ 内容：障害者の方の福祉と人生  
 ◆ 講師：三田正樹氏(元心身障害者福祉センター長)  
 ◆ 日時：11月19日 午後1時半  
 ◆ 会場：区民センター第2会議室  
 ◆ 内容：生活指導の実際と心構え  
 ◆ 講師：川田昇氏(こうろス学  
 ◆ 会場：区民センター第2会議室  
 ◆ 日時：11月25日(土) 午後2時  
 ◆ 会場：区民センター第2会議室

**振動の性質**

地盤を振動が伝わって行くときには、そのままの大きさでどこまでも伝わることはありません。いろいろな方向へ拡散するうえ、土などには粘性があるため、距離が

**振動の性質**

一秒間に振動する回数を振動数(単位Hz)といいます。人間の振動に対する感覚は、この振動数と振動の大きさに関係があります。図2を見て下さい。いき値というのは人間が感じ始める振動の大きさの限界です。従って(5Hz・60dB)

**振動の防止**

公害振動は、ほとんどの場合騒音を伴いますので、私達には一層不快に感じます。そのため振動と騒音の防止をあわせて行うのが効果的です。また、振動が発生してから対策を考えますと、防止技術の面で困難性だけでなく、経済的な面で大きな損失が生じます。

**振動の防止**

振動レベルは70dBもありました。そこでA社に対し、振動対策の検討を要望しました。A社はB社に話をもち込み、B社ではこの種の振動対策が明れているのか、簡単に防止装置を取り付けられたか(図3-1)とかが、振動は止まりません。翌年3月に測定を行いました結果は68dBでした。また

**振動の防止**

振動レベル計(人間の振動感覚を考慮してある)で計測した振動加速度レベルで、単位はdBです。※問い合わせは公害課(内線2836)へ。

**公害振動とは**

一般に、私達が電車に乗った場合かなり大きな振動を受けますがそれほど不快とは感じません。ところが建設工事による振動の場合、小さな振動であったとしても、不快に感じる人は多いと思います。このように、振動を感じる場所や時によって、不快感も大きく変わります。地盤や乗物内を公共振動といえます。この中には列車や自動車の運行に伴う交通振動と、工場等の機械の出す振動と建設工事現場等の出す振動の三種類があります。

**公害振動とは**

遠くなるほど振動は小さくなる性質があります。もう一つの性質に共振という現象があります。図1を見て下さい。地中に二つの基礎等がある場合には、その中間にこの現象があらわれることがあります。その時にはさきほどの距離による減衰がなくなったり、逆に増幅されることさえあります。また、硬い層に軟らかい層がはさまれている時にも、重複反射によって共振現象が起こることがあります。この場合には、軟らかい層を振動は遠くまで伝わりません。

**公害振動とは**

当区の工場等の作業による振動は、前述の発生源と比べて被害範囲のせまい近隣振動が多く、発生源としては、プレス機・印刷機・断裁機等、数えればきりがありません。

**公害振動とは**

数年前の6月「クリーニング店の振動で困っている」との苦情を受けました。クリーニング店は生活にかかせない業種ですが、振動発生型の業種といえます。発生源はドライクリーニング機でした。この店のドライクリーニング機はA社製の中型ドライクリーニング機でした。A社は大金業ですが、自社では振動防止対策は同系列のB社にまかしてきつていました。クリーニング店が、自主的に固定基礎の補強を行った後測定しました。

**公害振動とは**

このB社の名をかけた防振対策は「貫性基礎」(図3-1)でした。この完成後振動測定を行ったところ、55dB以下になりました。苦情者の感覚からもこの対策は十分でした。

**心身障害者の方へ**

福祉電話をお貸しします  
 区では、障害者の生活の利便と緊急のときの連絡のために福祉電話をお貸ししています。  
 ◎ 対象世帯  
 区内に住所を有する方で  
 ① 身体障害者手帳(2級以上)又は受の手帳(2度以上)をお持ちで  
 ② ①の障害者と同居する世帯で、日常生活に電話を必要とする世帯(電話応答のできる人のいる場合のみ)で  
 ③ 障害者本人および扶養義務者の所得が非課税の方が対象です。  
 ◎ 電話料金の負担  
 ◎ 設置費用と基本料金は全額区で負担します。  
 ◎ 通話料金は、3か月を単位として、通話料分まで区で負担しますただし、それをこえた分は原則として設置世帯の負担となります。  
 ◎ 日常生活補助用具のご利用を

**福祉講演会のお知らせ**

◆ 内容：心身障害者の方の福祉と人生  
 ◆ 講師：三田正樹氏(元心身障害者福祉センター長)  
 ◆ 日時：11月19日 午後1時半  
 ◆ 会場：区民センター第2会議室  
 ◆ 内容：生活指導の実際と心構え  
 ◆ 講師：川田昇氏(こうろス学  
 ◆ 会場：区民センター第2会議室  
 ◆ 日時：11月25日(土) 午後2時  
 ◆ 会場：区民センター第2会議室

**代表的な発生源**

昭和50年度中、公害課に寄せられた苦情のうち、振動によるものは44件で、全体の9%でした。その内容はグラフのとおりです。建設作業・交通振動による苦情が66%を占めていました。建設工事に伴う振動は、短期間ですが、くい打機等、非常に大きな振動で衝撃的なものがあるので、近隣の建物を破損させることがあります。交通振動の発生源は、鉄道・道路です。鉄道振動は特にレールの継ぎ目・ポイント部分で大きな振動が起ります。自動車振動は、路面の凹凸・補修による段差および、交差点に埋まっているキャブツが原因になっている場合は大きな振動がでます。

**代表的な発生源**

この店のドライクリーニング機はA社製の中型ドライクリーニング機でした。A社は大金業ですが、自社では振動防止対策は同系列のB社にまかしてきつていました。クリーニング店が、自主的に固定基礎の補強を行った後測定しました。

**代表的な発生源**

このB社の名をかけた防振対策は「貫性基礎」(図3-1)でした。この完成後振動測定を行ったところ、55dB以下になりました。苦情者の感覚からもこの対策は十分でした。

**代表的な発生源**

このB社の名をかけた防振対策は「貫性基礎」(図3-1)でした。この完成後振動測定を行ったところ、55dB以下になりました。苦情者の感覚からもこの対策は十分でした。

**代表的な発生源**

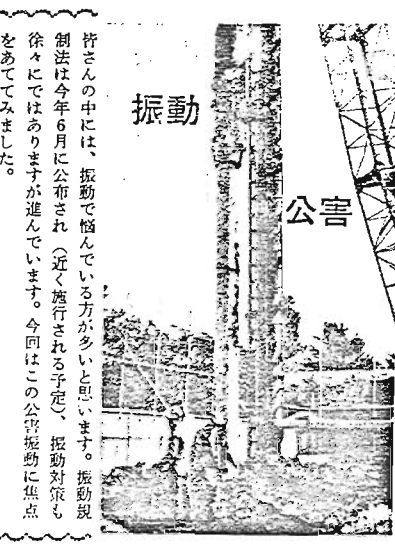
このB社の名をかけた防振対策は「貫性基礎」(図3-1)でした。この完成後振動測定を行ったところ、55dB以下になりました。苦情者の感覚からもこの対策は十分でした。

**代表的な発生源**

このB社の名をかけた防振対策は「貫性基礎」(図3-1)でした。この完成後振動測定を行ったところ、55dB以下になりました。苦情者の感覚からもこの対策は十分でした。

**代表的な発生源**

このB社の名をかけた防振対策は「貫性基礎」(図3-1)でした。この完成後振動測定を行ったところ、55dB以下になりました。苦情者の感覚からもこの対策は十分でした。



**代表的な発生源**

このB社の名をかけた防振対策は「貫性基礎」(図3-1)でした。この完成後振動測定を行ったところ、55dB以下になりました。苦情者の感覚からもこの対策は十分でした。

**代表的な発生源**

このB社の名をかけた防振対策は「貫性基礎」(図3-1)でした。この完成後振動測定を行ったところ、55dB以下になりました。苦情者の感覚からもこの対策は十分でした。

**代表的な発生源**

このB社の名をかけた防振対策は「貫性基礎」(図3-1)でした。この完成後振動測定を行ったところ、55dB以下になりました。苦情者の感覚からもこの対策は十分でした。

**代表的な発生源**

このB社の名をかけた防振対策は「貫性基礎」(図3-1)でした。この完成後振動測定を行ったところ、55dB以下になりました。苦情者の感覚からもこの対策は十分でした。

**代表的な発生源**

このB社の名をかけた防振対策は「貫性基礎」(図3-1)でした。この完成後振動測定を行ったところ、55dB以下になりました。苦情者の感覚からもこの対策は十分でした。



**建築法規の解説**

防火建築物とは、主に鉄筋コンクリート造のような堅い建物のことです。主要構造部である壁・柱・床・はり・屋根・階段等を耐火構造としたものをいいます。なお、鉄骨造で一定の耐火防護(モルタル塗等)をした場合は、耐火建築物にもなります。

**建築法規の解説**

防火建築物とは、主に鉄筋コンクリート造のような堅い建物のことです。主要構造部である壁・柱・床・はり・屋根・階段等を耐火構造としたものをいいます。なお、鉄骨造で一定の耐火防護(モルタル塗等)をした場合は、耐火建築物にもなります。

**建築法規の解説**

防火建築物とは、主に鉄筋コンクリート造のような堅い建物のことです。主要構造部である壁・柱・床・はり・屋根・階段等を耐火構造としたものをいいます。なお、鉄骨造で一定の耐火防護(モルタル塗等)をした場合は、耐火建築物にもなります。

**建築法規の解説**

防火建築物とは、主に鉄筋コンクリート造のような堅い建物のことです。主要構造部である壁・柱・床・はり・屋根・階段等を耐火構造としたものをいいます。なお、鉄骨造で一定の耐火防護(モルタル塗等)をした場合は、耐火建築物にもなります。

**建築法規の解説**

防火建築物とは、主に鉄筋コンクリート造のような堅い建物のことです。主要構造部である壁・柱・床・はり・屋根・階段等を耐火構造としたものをいいます。なお、鉄骨造で一定の耐火防護(モルタル塗等)をした場合は、耐火建築物にもなります。

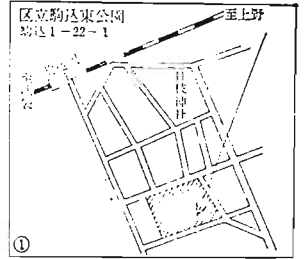
### 『緑の木 植える楽しみ 育つ喜び』

—11月4日

苗木の無料配付—

区では、昨年引き続き、家庭緑化を進め緑豊かな環境を作るために、苗木二千本を、先着順に無料でお配付します。

配付ご希望の方は、配付場所へおいでください。



◇場所  
区立駒込東公園 下町①  
区立千早二丁目児童遊園 下町②

◇附帯・本数  
各会場とも 五〇〇本  
さつき 二五〇本  
どうだんつつし 二五〇本  
いぶき 二五〇本

◇日時  
各会場とも 11月4日(木) 午後1時半から(雨天顺延)

◇対象  
豊島区に住所のある方で、一世帯1本です。

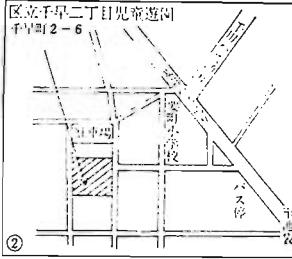
◇問い合わせ  
環境課環境整備係(内線2815)

### 出産費用の援助

出産を控えて、その費用の用意ができていない困っている世帯に、費用の一部、又は全部を援助して安心して出産していただくために「入院助産」の制度があります。

◇対象世帯  
①前年の所得税額が、九千六百円以下の世帯  
②所得税額が、九千六百円以下の世帯  
③世帯とは、前年中の収入がおおよそ▽夫婦のみの世帯の場合 14万円以下の世帯  
▽夫婦、子1人の世帯の場合 14万円以下の世帯

④①以外の世帯でも、失業、罹災等の事情にあい、費用支払困難な世帯  
◇申請方法  
①出産予定日の1〜2か月前に届



社事務所へ申請してください。

②申請のときに持参するものは  
▽母子手帳  
▽健康保険証  
▽前年の源泉徴収票又は確定申告書(安)▽印鑑がなるべし、必要です

◇入院先  
入院先(出産先)は指定医療機関に限られます。

近隣の指定医療機関には  
▽都立大塚病院(南大塚) △豊島中央病院(上池袋) △渋谷助産院(西池袋) △都立豊島病院(板橋区栄町) △新宿赤十字産院(新宿区西大久保) などがあります。

◇家庭審判員(ホームヘルパー)を派遣しています

老人家庭、身障家庭で日常生活に介助を必要としている世帯に、家庭審判員(ホームヘルパー)を派遣しています。

◇対象世帯

▽老人世帯に—老人家庭審判員原則として65歳以上のおおしよりで、日常の生活に支障があり、だれの介助も受けられないで困っている非課税以下の世帯

▽身障世帯に—ホームヘルパー(重度1〜2級)の身障者(児)のいる家庭で、常時介護している主婦の代りとなる人がいなくて困っている世帯

◇申請から派遣までは

①該当する世帯が、お近くにありますら、どなたでも結構ですから福祉事務所へ連絡ください。

②連絡を受けると、該当世帯を訪問します。

③実情を調査しまして、そのご家庭に沿って派遣の内容などを具体的にお話します。

### 住民税第三期分の納期限は：11月1日です

●派遣開始の順序です。

◇派遣内容  
▽選おむね2回派遣します。

▽洗濯、掃除、買物、相談助言：など必要なこと。

◇申請・問い合わせ  
東福祉事務所 946-25511-6  
西福祉事務所 971-55311-6

### 児童館だより(11月)

●南長崎児童館 950-33042  
▽20日2時「菊まつり」劇や音楽をやらう▽火曜3時楽しいお話を聞こう▽水曜3時「トリーテンボー」を作ろう▽金曜図書貸出し▽土曜2時「美術クラブ」(6日)しぼり染め、13日型染め、27日えがき染め)

●西馬場児童館 915-2301  
▽6日13日「秋の児童館まつり」6日3時こどもパレード(雨天13日3時)10日1時オセロ大会(小)

●高松児童館 971-7420  
▽13日2時半「秋のマンガ映画大会」▽15日19日大工作展「パティ」(12月実施)の情報誌発行  
委員募集、20日3時情報誌委員1回ミーティング▽火曜3時「レディーの口」▽水曜3時「トリーテンボー」木曜本の口

●西馬場児童館 915-2301  
▽6日13日「秋の児童館まつり」6日3時こどもパレード(雨天13日3時)10日1時オセロ大会(小)

### インフルエンザ予防接種

●集団接種(無料)  
▽保育園児(3歳以上)、幼稚園児、小学生、中学生は各施設で実施(11月15日まで)しています。

▽受けられなかった方は、区内医療機関で診療時間内に受けてください。又その他の幼児(3歳以下)で希望される方も、お受けください。

●接種事項  
▽接種は2回式です。1週間から2週間の間隔で、2回受けてください。

●接種場所(有料)  
▽対象：大人(高校生以上)で接種を希望する方

▽実施日時  
11月10日、12月15日までの毎週水曜日 午後1〜2時半

▽接種料  
2週間の間隔で、2回受けてください。

### 11月 保健所カレンダー

事業名	曜日	時間	場所
一般成人健康相談	池袋保健所 10.17, 24日(木) 午後	長崎保健所 1.8, 15, 22, 29日(日) 午前	
療育相談	月 8.22日 午後		
乳幼児健康診査(4か月児)	火 2.9日 午後 (51年7月生まれの方)	2.9, 30日 午後 ( )	
3歳児健康診査	16日(日) 午前、午後 (48年10月生まれの方)	16日(日)、22日(日) 午後 ( )	
成人病相談	17.24日(木) 午後	5.19日(日) 午後	
ツベルクリン反応検査	2.9日(日) 午後	24日(木) 午前	
母子健康相談		10.24日(木) 午前	
産婦健康診査	木 4.11日 午後	4.11日 午後	
乳児健診(結核検査)	4.11日(日) 午後	2.9, 30日(日) 午後	
結核予防接種(BCG)	4.11日(日) 午後	26日(日) 午前	
3歳児心理相談	18日(日) 午前、午後	18日(日)、24日(日) 午後	
3歳児歯科健診	18日(日) 午前、午後	18日(日)、24日(日) 午後	
歯科衛生相談	木 4.11, 18, 25日 午前		
精神衛生相談	金 26日 午後	12日 午後	
育児相談		26日 午後 (10日〜19日九段下)	
母乳学級	5.12, 19, 26日(日) 1:00-4:00	5日(日)、10-17日(日) 午後	
栄養指導講習会		19日 午後	

★赤ちゃんが生まれたら—「出生通知票」を必ず保健所へ……。

●青色申告と帳簿  
青色申告をしている人は、豊島区では十人のうち七人です。豊島区、東京商工会議所、税理士会、青色申告会では、無料です、いつでも親切に指導しています。

◇帳簿をつける  
▽事業の経費内容がよくわかり、銀行や取引先の信用が厚くなり、結果的に税金の計算もできることとなります。

◇青色申告の特典  
▽家賃従業員の給与が必要経費になります。

▽帳簿調査に基づかない推計課税による更正を受けることはありません。

▽選択して備出すれば、事業主も給与がとれます。

▽事業主が給与をとることを選択しない人には、一律に10万円の控除が認められます。

▽赤字になった場合は、翌年以降の利益から控除することができず。

問い合わせは  
豊島税務署青色申告指導担当 931-2171へ。

### 第3回消費者見学会

—加工食肉工場—

◇とき：11月5日  
集合8時 豊島公会堂前(出発8時半)

◇見学会：群馬県食肉卸売市場  
◇定員：百名(バス二台)先着順

◇参加費：無料(昼食持参)

◇申込：10月26日から消費経済課(内線2455〜6)へ  
電話でどうぞ。定員になり次第締め切ります。

### 出張健康相談

お母さんと乳幼児の健康を守るために、保健婦が出張して「母子健康相談」を行います。

▽11月12日 1時半〜3時  
南大塚社会教育館(南大塚2-36-1)

▽11月15日 1時半〜3時

●高田児童館 971-6600  
▽6日2時「ありんこ運動会」或技・リレー・ゲーム等楽しいプログラムを作り児童公園でもいっき運動しよう▽27日2時半「やきやきいもをつくらう」

●豊島児童館 915-4117  
▽1日より12月のクリスマス会で開く「遊芸大会」参加者募集、得意なものをもって人どうぞ▽20日2〜3時「映画会」開館日の君の顔がえられるかも▽24日30日3時「キャンドルを作ろう」15cm以上のローソク1本持参クリスマス会に参加したいお友だちは作りごよう▽火曜トランプ日▽水曜ドラム・ギター、本の貸出し▽木曜レコード▽金曜とびばこ

# お知らせ



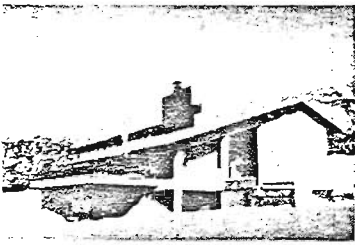
(内線)はすべて区役所  
981-1111の内線です

## すばらしい自然の 「猪苗代」へどうぞ

「猪苗代青少年センター」をご利用ください

過ぎゆく秋の登城山、その雄大な姿をうつす猪苗代湖。青少年センターはその真南のふもとにあり、眼下に猪苗代湖を一望し、ハイキング、史跡、名勝めぐりの拠点として、青少年はもとより、その他の一般の方もご利用できます。

食事料金：朝食 二百円  
昼食 二百二十円  
夕食 三百円  
利用申込み：詳細：社会教育課事務係(内線3465)まで。



### 肢体・目・耳の「不自由な方へ」

#### 秋の富士スバルランド 森林公園に行きませんか

とき：10月30日 午前9時出発  
定員：二百五十名  
参加費：無料  
昼食は区で用意します。  
申込み：10月28日までに福祉係(内線2625)へ。

#### オーケストラ演奏会

とき：11月3日 午後2時開演  
ところ：豊島公会堂  
演奏：豊島区管弦楽団  
指揮：伊達 良氏  
曲目：交響曲第2番(ヘートヴィツ)、(「ファウスト」組曲)(ダニエル・オベラ)、(「ロメオとジュリエット」)(ヘルリオーズ)  
入場無料ですが乳幼児の同伴はご遠慮ください。  
詳細：社会教育係(内線3455)

### 講習会

#### ◆子どもの読書について

一 幼児低学年を中心に  
とき：10月28日  
「子どもの読書について」  
第二回 11月4日  
(絵本・昔話)

#### ◆レクリエーション 指導者講習会

内容：アイスブレイクのゲーム  
体協的レクリエーション論、

#### ハイキングと豚汗の会

一 小さな秋を見つけよう  
とき：10月31日 小雨中止  
ところ：西武線元加治  
対象：原則として区民の方50名。  
内容：道徳ハイキングと野外料理ゲーム、フォークダンス  
参加費：二百円(交通費は自弁)  
集合：西武池袋駅一階観光案内所  
午前7時50分  
持ちもの：昼食、水筒、食器類、雨具  
申込み：10月29日までに豊島レク友の会 97-0732 千葉まで。

#### フォークダンスのついで

とき：10月31日 午後1時~5時  
ところ：時習小(東池袋2の51)  
内容：フォークダンス、歌、ゲームなど初心者対象  
指導：豊島区フォークダンス協会  
申込み：電話で体育係(内線3485)へ。男女各30名先着順

### スポーツ

#### ◆11月の走ろう会

とき：11月23日 午前9時~10時半、長崎中学校グラウンド(南長崎4の13)  
費用：無料  
指導：豊島区陸上競技協会

#### 60歳以上の方の講習会

とき：11月1日、12月6日の毎週月曜日計6回 午後1時半~3時まで  
ところ：池袋ことぶきの家  
テーマ：「奥の細道」  
対象：60歳以上の方30名  
講師：「京大女子医科大学」講師 舟坂 俊雄氏  
申込み：10月26日 午前9時から先着順(電話でも可)

#### ◆古典文学講座

とき：11月5・10・12・17日 午後6時半~8時半  
ところ：単體体育館温水プール 918-17101  
定員：区内在住の男女60名  
受講料：千五百円(教材費含む)

#### ◆老人大学受講者募集

対象：60歳以上の方百名および20歳以上の区民の方10名位  
申し込み：10月27日からセンターにおいでになってお申込みください。なお、翌28日9時から電話での申込みも受付。  
詳細：老人福祉センター(前池袋3の5の12) 91-5896

#### ◆婦人水泳教室

申込み：当日直接会場  
伝承あそび、クラフトのいろいろ、パーティの開き方、他  
とき：11月2・9・16・23日  
12月3・7・14日 6時半~9時  
ところ：青年館  
定員：40名  
受講資格：区内在住または在勤で18歳以上の方。青少年団体の指導者または指導者を志す方  
全課程を通して受講できる方  
申込み：青少年係(内線3461)で10月25日から受付。  
受講料：無料(ただし、パーティなどの実費は各自負担)

#### ◆社会人初心者水泳教室

申込み：10月26日から当館で先着順に受付。  
受講料：三千円(教材費含む)  
別にグループ指導

#### ◆バトミントン初心者教室

申込み：10月26日から当館で先着順に受付。  
とき：11月6・13・20・27日の午後2時~5時  
ところ：単體体育館(東池袋3の3) 918-17101  
参加費：一回につき一般百円  
服装：運動着、運動靴、ラケット  
タオルを持参してください。  
申込み：当日直接会場へ。

#### ◆ソフトテニス大会

申込み：10月14日 午前9時より  
ところ：総合体育場  
対象：区内在住の勤者、ただし学生・生徒は参加できません。  
種目：男子・女子・壮年  
参加費：一チーム 六百円  
詳細：豊島区軟式陸球連盟事務所 91-1771

#### ◆豊島区スポーツ祭典

とき：11月7日  
ところ：東郷体育館ほか  
内容：  
バレーボール(教室・ゲーム)  
バドミントン(教室・ゲーム)  
卓球(教室・ゲーム)  
ソフトテニス 体力測定  
レクリエーション  
参加費：大人四百円 子供百円  
申込締切り：11月1日  
申込み：詳細：新体連豊島区連盟 91-1345

#### ◆第8回徒歩OL教室

初級教室とあわせてOL教室を卒業した中級者の皆さんのためのコースも準備しました。  
講習会(初級教室のみ)  
成人・高校生バレー  
とき：11月5日午後6時~8時半  
中学生・小学生バレー  
とき：11月6日午後1時半~4時  
ところ：いずれも南大塚ホール(南大塚2-36-1)  
講習(初級・中級とも)は11月14日に飯能付近で行います。  
対象：3~5名のバレー。小学生のバレーは保護者の承諾が必要。  
参加費：初級一人二百円 中級一人百円  
申込み：10月18日~30日までに、体育課・体育館・体育場またはお近くの体育指導委員へ。  
先着百バレーまで受付。  
詳細：体育係(内線3485)へ。

### 官公所だより

池袋公共職業安定所から  
労働保険(雇用保険と労災保険)の加入手続きはお済みですか。  
商業、サービス業をはじめ一人でも労働者雇用している事業所はすべて加入しなければならぬことになっています。  
詳細：91-4191 内線28へ。

#### 職業訓練校から

科目：習熟後の操作回路  
とき：11月11日、15・18日  
午後6時~8時半  
定員・受講料：20名 三千円  
申込み：11月1・2日 午前9時~午後5時  
詳細：都立赤羽高等職業訓練校 91-8333

#### 豊島郵便局から

52年のお年玉つき年賀ハガキは11月5日から発売いたします。

愛の献血にご協力ください

第5回 老人大学  
統一テーマ 「ふれあいを求めて」

期日	期日	テーマ	講師
11/5	11/5	明かしの地獄 一心のつながり	中島 元洋
11/9	11/9	人間を大切にすることは	水原 孝
11/12	11/12	私たちに 何ができるか	藤 隆 郎
11/13	11/13	老人福祉センターの役割	渡辺 武男
11/16	11/16	東洋のわかれとあがり 計議会	池田 隆 雄
11/17	11/17	東大の約と生きがい 社会生活の発展	下村 栄
11/20	11/20	エッセイ発表会	川口 隆 男
11/23	11/23	あかき歌謡 一般生活と音楽	佐藤 隆 雄
11/26	11/26	地域の老人のための 音楽発表会	二橋 芳代子
11/27	11/27	ブルー・ア・ムーン 終了式	センター 部長