



＝駒込駅前大国神社の大国さま＝

駒込駅前の大国神社という社に、大国神が祀られています。この大国さまは、江戸幕府十一代将軍家齊が、まだ世子として西の丸にいたころ信心しており、まもなく将軍家を継いだことから、出世大国神または日出大国神と呼ばれ、信者に親しまれ敬拝されています。

普通、甲子の日は年に六回ありますが、まれに七甲子の年もあります。そのときが一番縁起のよい年とされています。素朴な七つの木彫り大国神には、庶民のさまざまな願いが込められています。そのお顔をみているだけで心豊かになるようです。

昭和52年1月1日 発行 東京都豊島区 豊島区東池袋1-18-1 ☎(981)1111 〒170 編集 企画部広報課

謹んで新春の
お慶びを
申しあげます



豊島区議長
粕谷みや子

豊島区長
日比寛道

数字でみる豊島区の今昔

種別	現在	昔
人口	(昭51.12.1) 293,038人 男 145,087人 女 147,951人	(昭7.10.1) 人口調査 261,677人 男 141,239人 女 120,438人
世帯	(昭51.12.1) 130,341世帯	(昭7.10.1) 60,736戸
有権者	(昭51.9.1) 227,654人 男 111,352人 女 116,302人	(昭7.11.27) 36,492人 (男性のみ)
戸籍の届出	(昭50年中) 出生 4,308人 死亡 1,628人 婚姻 3,433組 離婚 614組	(昭8年中) 出生 5,966人 死亡 3,078人 婚姻 1,493組 離婚 135組
予算	(昭51当初) 23,510,778千円 区民一人当り 79,179円 (一般会計対比)	(昭8当初) 328,760円 区民一人当り 1円26銭
区立学校	(昭51.5.1) ・小学校 29校 学級数 556 教員数 768人 児童数 19,896人 ・中学校 13校 学級数 193 教員数 340人 生徒数 7,665人	(昭7.10.1) ・小学校 20校 学級数 515 教員数 537人 児童数 29,809人
区立保育園	(昭51.11.1) 27か所 園児 2,846人	(昭29.5.1) 3か所 園児 190人

商店数	(昭51.5.1) 10,628店 従業者数 58,934人 年間販売額 8,285億6,991万円	(昭10.7.1) 7,057店 (昭14.7.1) 9,064店
工場数	(昭50.12.31) 1,916工場 従業者数 18,462人 製造品出荷額 1,228億1,122万円	(昭14.7.1) 482工場 従業者数 13,906人 製造品出荷額 55,635,510円
道路	(昭51.4.1) 延長 290,573m 面積 1,852,830㎡	(昭7.10.1) 214,570m 面積 934,346㎡
公園	(昭51.12.1) 20か所 面積 54,497.31㎡	(昭25.7.1) 3か所 面積 3,828㎡
児童遊園	(昭51.12.1) 81か所 面積 30,091㎡	(昭25.7.1) 5か所 面積 2,710㎡
自動車数	(昭51.3.31) 54,550台 (軽自動車以上)	(昭7.10.1) 40台
交通事故	(昭50年中) 637件	(昭10年中) 672件
火災発生	(昭50年中) 217件	(昭8年中) 71件
ゴミ収集	(昭50年中) 170,076 t	(昭8年中) 30,856 t
上水道	(昭50年中使用水量) 39,829k㎡	(昭8年中使用水量) 2,014,916㎡
伝染病	(昭50年中) 56人	(昭8年中) 1,928人

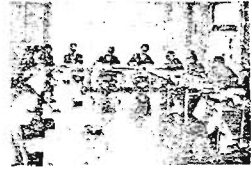
社会教育施設

●豊かな生活を育てる ……社会教育会館

社会教育活動のための会合や学習の場として、ひろく利用できます。各種の教室も開いています。開館時間は午前9時～午後9時半(4～9月は10時) <南大塚ホールは除く>。休館日は月曜・祝日・第3日曜(翌日の月曜は開館)です。

●集会や文化サークルに ……区民集会室

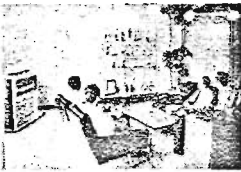
自治会、婦人会、商店会や文化サークルなど、地域の方が無料で利用できます。利用時間は午前9時～午後9時半(4～9月は10時)。休日は日曜・祝日です。



●青少年の教養を高める場に ……青年館

青少年が教養を高めあったり、あるいは健全なレクリエーションの場で利用できる方は区内の青少年団体、こども会など。開館時間は午前9時～午後9時半(4～9月は10時)。休館日は、月曜・祝日・第3日曜(翌日の月曜は開館)です。

●働く青少年の総合福祉の場に ……★勤労青少年センター



談話室、娯楽室、体育室、和室などが完備され無料で利用できます。30歳以下の勤労者ならどなたでも利用できます。

開館時間は午前9時～午後9時半(4～9月は10時)。休館日は日曜・祝日です。

●青少年のレクリエーションの場に ……猪苗代青少年センター

利用できる方は区内に居住または勤務する青少年の団体またはグループで、センターの目的にそった計画を持った5名以上の団体、グループです。1泊3食付で1,120円でその他は1,320円です。

●本を読みたい・借りたいとき ……図書館

無料で閲覧できるほか、館外貸出し、読書会などを行っています。なお目のご不自由な方の「ひかり文庫」ねたきり、ひとり暮らし老人、肢体のご不自由な方々のための「そよかぜ文庫」が設けられています。区内には3つの図書館と2つの図書貸出しセンターがあります



●体力づくりの場に…体育館・体育場・プール

体育館では、区民だれもが気軽に卓球、体操、バレー、バスケット、バドミントンなどが楽しめるよう個人公開日を設けています。なお其鴨体育館には温水プールがあります。また総合体育場でも卓球、和弓、アーチェリーなどの個人公開日があるほか、庭球場、野球場があります。豊島プールは7月～8月に開設します。区内体育施設には、2体育館と、総合体育場、プールが各1か所あります。

●学校スポーツ利用 ……校庭・体育館

区立長崎中学校・大塚中学校・道和中学校・第十中学校の校庭を日曜、祝日に開放しています。長崎中ではサッカー、陸上競技、ソフトボール

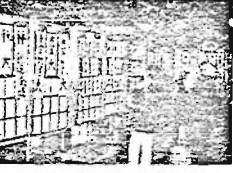
ご利用ください

ごあん

大塚中では少年野球と少年サッカー。道和中では少年野球。第十中は少年野球とテニスです。開放時間は午前9時～午後5時です。

区立西巣鴨中学校・道和中学校・池袋中学校の体育館を毎週水・土曜の午後6時～9時、日曜・祝日の昼間(午前9時～午後5時)開放しています。種目は卓球、バレーボール、バスケットボール、バドミントン、剣道です。

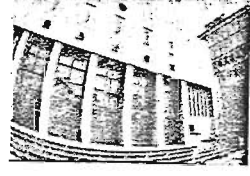
●各種の催しには ……豊島区民センター



広さ300㎡の総合展示場、45畳の和室、裁縫室、料理教室、12～150名参加できる大小会議室、映画会もできる音楽室や287席の文化ホールなどが設けられています。

●講習や音楽会・舞踊会などは…豊島公会堂

定員は1,076名で冷暖房が完備。置舞台、ピアノ、びょう風、舞台照明、映写機なども備えています。



●会合や安い費用の結婚式場…豊島振興会館

大小の会議室などが設けられているほか、日本間洋室での披露、控室も完備。安い費用で結婚式ができます。

豊島区内官公署(所)・区立学校一覧

Table listing public facilities and schools in Toyoko District. It is divided into 'Public Facilities' (公共機関) and 'Social Education (Culture) Facilities' (社会教育(文化)施設). The table includes names, addresses, and phone numbers for various centers, libraries, and schools.

Table listing social welfare facilities (社会福祉施設) in Toyoko District. It includes names, addresses, and phone numbers for various centers, libraries, and schools.

Table listing educational facilities (教育施設) in Toyoko District. It includes names, addresses, and phone numbers for various kindergartens, elementary schools, and junior high schools.

区の施設

社会福祉施設

園おとしよりの明るいくらしに

…★老人福祉センター・ことぶきの家

おとしよりに気軽に1日を楽しみすごしてもらうための施設です。なお各種の相談に応じているほか



療浴室、老人福祉センター内には老人電話相談室(981-8171)機能回復訓練室なども設けられています

開館時間は午前9時～午後5時。休日は日曜と祝日です。おとしよりの施設には、老人福祉センターのほか、ことぶきの家が3か所あります。

園地域の福祉センター ……厚生会館

会議室、読書室、老人いこい室が設けられています。休館日は月曜、祝日の翌日。開館時間は午前9時～午後9時半(4～9月は10時)です。



園こどもの夢を育てる ……児童館

学童室、勉強室、集会兼遊戯室、教養娯楽室などが設けられています。開館時間は午前9時～午後5

時。休日は日曜です。児童館は、8館あります。

園心障者の団らんの場 ……さくらの家

心身の障害のある方の団らんの場として、また簡易な作業を通じて社会性の育成と明るい家庭環境づくりを目的とした施設です。15歳以上の方で「愛の手帳」を保持し、判定が2度または3度の方が主として利用できます。

園心障児のための通所施設 ……千川こどもの家

精神薄弱のお子さんに基本的な生活の習慣と集団生活を育てようとするための施設で、重度情緒障害学級も開設しています。通園には専用バスが運行しています。入所資格は「愛の手帳」(重・中・軽度)を所持する就学前幼児(満3歳)からです。

園こどもの面倒がみられないとき ……保育園



両親が働いているあるいは病気などによって乳幼児の面倒がみられない場合、保護者にかわってお世話するのが保育園です。現在27か所あります。入園手続きは、区福祉事務所総合相談室の窓口です。

園くらしを助ける ……長崎共同作業所

紙工、箱詰、縫製など未経験者でも指導員がいますので、すぐ仕事につくことができます。また家へ持ち帰ってするものもあります。

園気軽な金融に ……池袋公益質屋

簡易な金融機関として、生活費その他急にお金が

必要な方のために設けられた施設です。貸付限度額は一世帯10万円で、利率は月3分となっています。ご利用の際は身分を証明するもの、印かん、担保の品物をお持ちください。

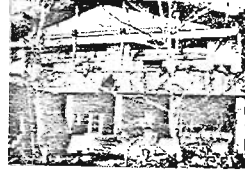
区民いこいの場

◆温泉での保養は ……豊島荘

熱海の来宮駅から7分のところにあります。定員は47名で1泊2食付大人2,100円、小人1,600円。申込み方法は利用したい日の前の月の初日から受付です。(ただし初日は午前9時～9時半まで公会堂で受付、その後のあき室は区民係<内線2415>で先着順に受付ます)

◆富士が目前にある ……秀山荘

富士を一望に眺める山中湖北岸の台地にあります。1泊2食付で大人1,050円、小人850円。休憩は大人200円、小人100円です。定員は68名で申込み方法は豊島荘と同じです



◆交通便利なところ ……高麗清流園

池袋駅から1時間半、埼玉県入郡郡日高町にある同園は、スモッグのない憩いの場として利用されています。定員は45名で申込みと使用料は秀山荘と同じです。

注・★印の施設の一部は会合やサークルなどのつどいに利用できます。利用時間は4～9月は午後6～10時。10～3月は午後9時半まで 勤労青少年センターは開館時間と同じです。

町 1 - 1 - 13	910-9921
塚 2 - 36 - 3	946-7688
袋 2 - 60 - 19	981-7784
袋 3 - 17 - 2	983-4038
袋 2 - 25 - 20	983-4210
袋 4 - 22 - 18	957-3105
袋 3 - 39 - 11	916-8568
町 3 - 4 - 5	971-9224
袋 2 - 1019	986-4006
袋 4 - 1751	938-4224
町 2 - 1049	982-4994
町 4 - 1 - 14	982-4997
町 1 - 34 - 5	987-5002
田 1 - 24 - 14	987-6845
白 5 - 13 - 2	953-2293
町 5 - 23 - 7	952-6375
町 2 - 3 - 21	951-4804
町 3 - 7 - 7	959-0272
町 1 - 38	973-0610
町 3 - 16	957-0056
松 3 - 14 - 1	959-1742
松 1 - 23	957-0057
袋 2 - 55 - 6	971-1878
設	
町 2 - 14 - 11	915-8131
袋 2 - 1053	986-8233
袋 4 - 12 - 7	950-2861
込 5 - 1 - 19	918-2325
込 3 - 13 - 1	918-5691
果 1 - 24 - 10	946-9531
鳥 3 - 14 - 1	918-2605
袋 2 - 51 - 4	987-6271
袋 1 - 27 - 1	918-6345
袋 1 - 18 - 24	918-2315
袋 4 - 40 - 1	987-6275
町 5 - 33 - 1	918-2339
袋 4 - 28 - 1	916-3435

池袋第二小学校	池袋本町 1 - 43 - 1	986-7176
池袋第三小学校	西池袋 3 - 14 - 3	984-8501
大明小学校	池袋 2 - 1053	986-7186
池袋第五小学校	池袋 4 - 453	986-2858
文成小学校	池袋本町 4 - 36 - 1	986-7166
高田小学校	雑司が谷 2 - 12 - 1	987-6278
雑司が谷小学校	南池袋 3 - 7 - 1	987-4808
高南小学校	高田 2 - 12 - 7	987-6266
日出小学校	南池袋 2 - 45 - 1	987-4805
目白小学校	目白 2 - 11 - 6	987-4801
長崎小学校	長崎 2 - 6 - 3	956-8146
要町小学校	要町 2 - 7	956-8151
椎名町小学校	南長崎 4 - 30 - 5	953-6461
富士見台小学校	南長崎 1 - 10 - 5	953-6472
千早小学校	千早町 3 - 21	956-8154
高松小学校	高松 2 - 35	956-8157
千川小学校	深町 3 - 39	956-8161
大成小学校	長崎 6 - 16 - 1	956-8164
平和小学校	千早町 2 - 12	956-8167
駒込中学校	駒込 4 - 5 - 1	918-2105
大塚中学校	西巣鴨 3 - 17 - 1	918-2144
西巣鴨中学校	南大塚 3 - 18 - 1	986-0661
朝日中学校	西巣鴨 4 - 9 - 1	918-2674
池袋中学校	池袋本町 4 - 5 - 24	986-5435
道和中学校	西池袋 4 - 7 - 1	986-5427
高田中学校	目白 1 - 1 - 1	987-6281
雑司が谷中学校	南池袋 3 - 18 - 12	987-6285
長崎中学校	南長崎 4 - 13 - 22	953-6476
長和中学校	目白 5 - 24 - 12	953-6767
千川中学校	高松 1 - 16	956-8171
第十中学校	千早町 4 - 40	956-8174
千早中学校	長崎 5 - 31 - 29	956-8177
教育総合研究所	東池袋 2 - 38 - 10	971-7440
都の施設		
豊島区税事務所	東池袋1-18-1総合庁舎2階	981-1211
豊島区清掃事務所	池袋 4 - 465	984-9681
池袋清掃事業所	池袋本町 4 - 41 - 2	984-0591

第三区画整理事務所	池袋 1 - 510	981-7857
第四建設事務所	南大塚 2 - 36 - 2	947-3141
巣鴨警察署	北大塚 1 - 15 - 15	918-0531
池袋警察署	西池袋 1 - 7 - 5	984-3311
目白警察署	目白 2 - 10 - 2	971-0208
豊島消防署	東池袋 3 - 23 - 20	985-0119
池袋消防署	西池袋 2 - 37 - 8	988-0119
築井公園事務所	駒込 5 - 5 - 1	918-5002
雑司が谷公園管理所	南池袋 4 - 25 - 1	971-6868
水道局北部第一支所	目白 2 - 10 - 6	983-3241
下水道局西部管理事務所雑司が谷出張所	雑司が谷 1 - 11 - 9	981-7137
大塚高等職業訓練校	北大塚 1 - 15 - 10	910-4454
池袋公共職業安定所	東池袋 3 - 5 - 13	973-4191
西巣鴨労働出張所	東池袋 2 - 51 - 12	983-9111
巣鴨高齢者職業相談所	巣鴨1-20-10トヨスタービル4階	944-4511
池袋技芸市場	池袋本町 1 - 6 - 11	981-2608
池袋社会保険事務所	池袋 1 - 529	971-2191
中央卸売市場豊島市場	巣鴨 5 - 1 - 5	918-0301
消費者センター池袋支所	西池袋1-14-2三菱信託ビル6階	986-4421
大塚病院	南大塚 2 - 8 - 1	941-8131
都営住宅サービス公社池袋営業所	東池袋 4 - 23 - 9	987-5221
国の施設		
豊島簡易裁判所	池袋本町 1 - 7 - 5	986-6321
豊島区検察庁	池袋本町 1 - 7 - 8	984-4411
池袋公証人役場	南池袋 2 - 9 - 8	971-6411
豊島税務署	西池袋 3 - 33 - 22	984-2171
豊島郵便局	東池袋 4 - 25 - 11	986-3211
豊島郵便局巣鴨分室	巣鴨 4 - 25 - 2	910-1009
池袋労働基準監督署	東池袋 2 - 58 - 6	971-1256
東京法務局板橋出張所	板橋区仲宿 36	962-1331
公社の施設		
電々公社豊島地区管理部	東池袋 3 - 21 - 8	981-9102
池袋電報電話局	東池袋 3 - 21 - 8	971-0000
巣鴨電話局	巣鴨 4 - 26 - 18	910-0000
落合電話局	南長崎 2 - 3 - 20	951-0000
南板橋電話局	板橋区幸町 34 - 1	973-0000

土地の人に話してもらった

吉き良き豊島の四季



シリーズ①……正月の行事

豊島区の地域は、関東大震災以後、都市部からの移住者が増加して、次第に都市化が進み、昭和初期頃には近郊地帯としての性格を失なうようになり、そして交通網の発達とともに豊島区は著しくその様相をかえ、現在にみる副都心としての発展の道を歩んできました。しかし、一方これに伴い、わが郷土の伝統的な風俗・習慣も徐々にその姿を失いました。簡素化されてきています。そこで「豊島区史編纂委員会」では、立教大学学芸本研究室(民俗資料)の協力を得て、消滅または変化以前の様相を、そこに住むお年寄りの記憶をたどり、後世のための記録の意味もあわせて収録をいたしました。みなさんの住む往時の姿をのび、同じ町に住む人と人の心のふれあいを深める一助として、豊島区内にまつわる「年中行事(四季)」をその時期にあわせてシリーズとして紹介することになりましたので、ご愛読ください。

なお明治末から大正中期にかけて行われていた行事を主に掲載いたしました。

●若水汲み

高松地区では月遅れの元旦の朝起きてすぐに一家の主人が井戸から手桶に水を汲み、お神酒と二つ重ねにした餅とともに神棚に供えます。

●雑煮

元旦の朝食は、家族そろって食卓を囲み「あけましておめでとうございませう」のあいさつで始まる主人から順々に居座をいただき、そして冷酒を飲み雑煮を食べる。雑煮は、醤油で味付けをし、角

餅を焼いて、大晦日の内に用意した、小松菜・里芋・大根・にんじんなども入れる。この雑煮のことを「雑煮」といいます。現在では、島内に入れて雑煮をつくる家もある。

●三か日の行事

三か日の間、朝は雑煮を祝い、昼は飲を炊いて神棚と仏壇に供え、夜は神棚にお灯明をあけて、家内安全を祈ります。なおこの期間は、戸主が神棚などに供え物やお神酒を供えることに決まっています。また女性は、早や起きしたり、仕事をしたりすることはしなかつた。

●初まいり
元旦に氏神様に初まいりをする

●仕事はじめ
雑司が谷地区の豊盛さんでは、仕事は「はじめ」といって一月二日に短丁をとき、少しだけ道具に手をあつたという。しかし農家では仕事はじめの伝承をお聞きすることができなかった。

●年始回り
年始回りは、一月二日に行う家が多く、遅くとも十五日までには回り終えたという。特に羽織・袴で半紙を持ち、分家から本家に年始に行く場合が多かったようだ。

●七日月
七日の朝、お米に刻んでおいた七草のはか、ごぼう・にんじん・大根・餅などを混ぜて七草粥を炊き、神棚に供えてから家族そろって食卓を囲んだ。この粥を残すと借金が残るといって食べ残さなかつたという。

●セイノカミ(道祖神)
豊島区内では、小正月という言葉は聞かれなかつたが、セイノカミをはじめ各種行事の話を聞くことができた。

●メエダマダンゴ
一月十四日には、農作を願ってメエダマダンゴをこしらえた。メエダマダンゴはメエダマダンゴとも呼ばれ、(うるち)米の粉をまるめてふかし、白いだんごと食紅をつかって赤い色をつけただんごのことをいう。

●年始回り
要町地区では、二月七日にツメトリハジメといつて、この日に初めて爪を切る。七日粥の材料として刻んだ「なすな」の残りを茶わんに入れて水を注ぎ、この水を爪につけてから切った。カドマフはこの日に取りはずしかマドで燃したり、あるいは十四日のセイノカミのときに燃したりした。

●鏡開き・蔵開き
十日の夜、神棚・荒神様・床間大黒様・お福荷さん・仏壇・井戸神様・外神様・唐神様などに供えておいた餅をはじめ、物置きの白招符は旧年中にお送りいたしました。お話し合わせのうえご参加ください。

●メエダマダンゴ
一月十六日は、お盆の十六日とともに飯入りといつて、奉公人や嫁に休みが与えられ、実家に帰ることが許された。この日は、どこの家でも仕事を休んだという。

●二十日正月
一月二十日は、二十日正月といつて正月の終わりとされ、神棚にお神酒をあげて仕事を休み、ご馳走を食べる。年始回りは、この日までに済ませることになっていた。

●小豆粥
一月十五日の朝は小豆粥を食べる。小豆粥とは、小豆と切り餅を入れた粥のこと。この粥を食べると「風邪をひかない」とか、「悪い虫にさされない」とか言われ、神棚にもお供えた。

お知らせ
本号を発行いたしましたので
1月10日号は発行いたしません。
あらかじめご了承ください。

お知らせ
「成人の日」のついで
豊島公会堂・式典・オーケストラ演奏など

お知らせ
工業統計調査に
ご協力ください

お知らせ
60歳以上の方の講習会

お知らせ
折紙教室

お知らせ
成人の日

お知らせ
工業統計調査

お知らせ
60歳以上の講習会

お知らせ
折紙教室

お知らせ
折紙教室