

# しまし

**題字を変えました**

新年度を契機に、紙面を読みやすく、もっと皆さんに親しんでいただけるものにするために「広報としま」の題字をこのように変えました。

なお、「広報としま」についてのご意見、ご要望などがありましたら広報係(内線2103)までお寄せください。

## 高額療養費にお困りの方へ



### 国民健康保険

被保険者が病院などへ支払った自己負担(一部負担金)が1か月3万9千円を超えた場合、高額療養費としてその超えた額が支給されますが、これには申請手続きなどもあり、約3か月かかります。そのため、多額の療養費が一時的に必要な場合、区では被保険者の世帯に対して療養資金の貸付けを行い、被保険者が安心して療養に専念していただけるよう「高額療養費に相当する療養資金の貸付制度」を4月1日から実施しています。

**貸付けを受けられる方**

豊島区国民健康保険の被保険者で、1か月の療養費(差額ベッド料金などの保険診療外の料金は含みません)のうち、自己負担(一部負担金)が3万9千円を超え、その超えた分の支払いが一時的に困難な場合、世帯主を対象にお貸しします。



**貸付けの額**

自己負担(一部負担金)のうち3万9千円を超えた額(高額療養費支給額に相当する額)の範囲内でお貸しします。

**申請の方法**

豊島区国民健康保険被保険者証、医療機関の発行した請求書または領収書などの保険診療の内訳が明確に記入されているもの、印鑑を持って、区役所国民健康保険課給付係までおいでください。

なお、預金口座をお持ちの方は金融機関名(銀行、信用金庫、信用組合、農協など)、口座番号などをわかるようにしてきてください。

### 返済の方法

高額療養費を支給する際に清算と便利です。

**貸付限度額を60万円に引き上げ**

区では、所得が一定水準に達しない低所得世帯に、無担保、低利率で融資する療養資金の貸付けを行っています。

本年度も、資金の貸付限度額を引き上げ、年4回の貸付けを実施することになりました。

本年度第一回の貸付者の募集は次のとおり実施しますので、ご希望の方はお申込みください。

**申込みの資格**

これから事業を始めようとする方、あるいは現在事業を営んでいるが、一般の金融機関から資金の融資を受けられない方で、次のすべてに該当する方です。

- ①豊島区内に一年以上引き続き居住していること。
- ②主として、この貸付金による職業で生計を立てること。
- ③事業計画が具体的かつ実務的であるに事業が開始できること。

たは現に事業を営んでいること。

- ④昭和51年度までの住民税を完納していること。ただし、法令により課税されなかった方は、この限りではありません。
- ⑤東京都の23区内に、確実な保証人が一人いること。
- ⑥都または区から資金を借りた方は、その元利金を返済していること。

**申込み期間**

4月16日から4月30日まで。

**貸付金の限度額**

一世帯60万円まで。ただし、区長が特に必要と認めるときは、100万円まで。

**返済期間**

6か月の据置期間を含め、60万円までの貸付けは5年以内、60万円を超える貸付けは6年以内。

**貸付けの利率**

年利3・65パーセント。ただし、借付期間は生利子。

貸付額は、一般7万円以内、特別15万円以内です。(3月までは一般5万円以内、特別10万円以内)

返済は、3か月据置きの後、一般10か月、特別20か月の均等返済で無利子です。

申込みと問い合わせは、福祉課管理係(内線2621)まで。

## 殺虫剤の散布方法が今年から変わります

衛生害虫(カ・ハエ)の駆除の基本は、何と云っても発生源対策が第一です。

つまり、カやハエが飛んでいるという状況をとらえ、それを駆除するよりも、発生源を重点に防除することの方が先決であり、また効果的であるということです。

今までは各家庭の敷地内に入っ、庭や樹木などに薬剤を散布してきたところもありましたが、この春以降は、以上のような観点のほか、次の理由から、これを取り止めることになりましたのでお知らせします。

- 理由**
- ① 樹木に散布する場合には、通常、農薬系統の薬剤が使われますが、区で使用しているのは、ゴミや水たまりなどに散布するいわゆる防汚用薬剤であり、これを樹木にかけた場合、枯れたりおそれなどもあり、必ずしも適っていません。
  - ② 樹木に散布する場合、どうしても空中噴霧するケースが多く、周りに飛散し、それを人が吸込むおそれが出てきます。

が吸込むおそれが出てきます。あまりこだわらざることはありませんが、注意しなければなりません。

- ③ この薬剤散布について、消毒薬の散布と誤解されている方が少なくないようです。そのため薬剤は殺虫剤ですから、病原菌を殺す力はなく、消毒効果はまったくないです。
- ④ 四番目は理由でもあり、またお願ひでもあります。家庭内でのカやハエの発生源は、よく注意すれば、ないわけではありません。例えば、ふだん人目につかないうらどなりとのすき間、あるいは庭すみに放置されてい

る生ゴミ、空カンの類、屋外の盆栽用ため水、排水溝などが発生源となります。しかし、薬剤に頼っていたのでは、いつまでたってもこれを改善できませんし、また、ご近所に迷惑を及ぼすことにもなります。ちょっとした手間を、薬をまくことでなく、ゴミや空カンをかたづけたり、水の流れをよくしたりすることにかけていただければ、それだけで家庭内の発生源のほとんどを除去することが可能です。

**家庭内の発生源はあなたの手です...**

豊島区内は、かなり環境も整備され、以前に比べると、カやハエも

だいたい少なくなってきましたが、地域によっては、夏中かやをつたり、カトリ線香を使っているところもまだあります。

と言いますのも、区内には基地など比較的大きな発生源があるほか、規模は小さくても雨水マスや側溝のように、発生源となりうる

ものが散在しているからであります。今までもこのような発生源を対象とし、事業を実施してきたのですが、家庭内への散布などもあって、必ずしも十分に対応できませんでした。

今後、区ではこのような発生源対策に全力をあげてまいります。ただ家庭(敷地)内には入りませんので、家庭(敷地)内については、皆さんご留意のうえ、防除にご協力くださるよう、よろしくお願ひします。

なお、防除方法などの相談には積極的に応じていますので、お気軽にご相談ください。

衛生部業務課環境衛生係  
(内線2625)



### 犬の登録と第1回狂犬病予防注射のお知らせ

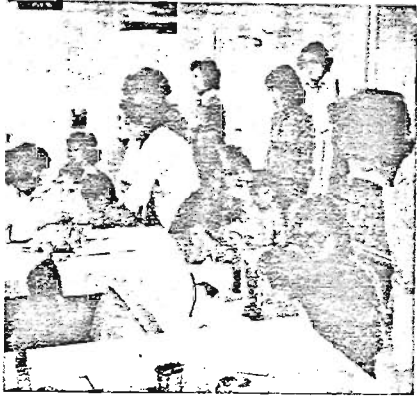
昭和52年度犬の登録と第1回狂犬病予防注射を下表の日程で行いますので、最寄りの会場でお受けください。なお、時間におくれないようお願いいたします。

月日(曜日)	会場	実施時間	雨天の場台 代替日
4月11日(月)	区役所第10出張所 駒込4-12-3	午前10時～ 12時まで	4月18日(月)
	区役所第1出張所 東鶴3-13-12	午後1時～ 3時30分まで	
4月12日(火)	大塚南公園 南大塚2-27	午前10時～ 12時まで	4月19日(火)
	区役所第2出張所 東池袋2-55-6	午後1時～ 3時30分まで	
4月13日(水)	南池袋公園 南池袋2-21	午前10時～ 12時まで	4月20日(水)
	水川神社境内 池袋本町3丁目	午後1時～ 3時30分まで	
4月14日(木)	区役所第5出張所 目白1-7-11	午前10時～ 12時まで	4月21日(木)
	西池袋公園(東方会館 うら)西池袋3-20	午後1時～ 3時30分まで	
4月14日(木)	豊島区池袋保健所 東池袋1-39-2	午前10時～ 12時まで 午後1時～ 3時30分まで	4月21日(木)
4月11日(月)	区役所第8出張所 長崎4-45-6	午前10時～ 12時まで	4月18日(月)
	高松1丁目児童遊園 高松1-22	午後1時～ 3時30分まで	
4月12日(火)	区役所第6出張所 長崎2-27-18	午前10時～ 12時まで	4月19日(火)
	区役所第9出張所 栗町1-42	午後1時～ 3時30分まで	
4月13日(水)	目白5丁目児童遊園 目白5-15-17	午前10時～ 12時まで	4月20日(水)
	区役所第7出張所 南長崎4-29-10	午後1時～ 3時30分まで	
4月14日(木)	豊島区長崎保健所 南長崎1-20-14(仮庁 舎旧椎名町保育園)	午前10時～ 12時まで 午後1時～ 3時30分まで	4月21日(木)

1. はがきで通知しました申請書の太わくの中の※印欄にご記入のうえ当日必ず会場へお持ちください。
  2. 手数料は、登録300円、注射950円、済票交付60円計1,310円です。
  3. 雨天の場合は延期し代替日に実施します。なお代替日も雨天の場合は、中止しますので、なるべく天気のよい時に最寄りの他の会場で行ってください。またやむをえない時は家畜病院等でうけてください。
  4. 上記日程以外の登録は区役所(出張所)で、注射は家畜病院等で受け、証明書を添えて保健所で済票の交付をうけてください。
- ◎ 犬の体を清潔にして、引綱はじょうぶな類々などを使用し、自由に扱える方が連れてきてください。
  - ◎ 犬のふんは苦情の種となりますので、運動中はもちろん、自宅でも飼い主は責任をもって始末してください。
  - ◎ 犬は夜間も運動中も必ずつないでください。

東京都獣医師会豊島支部  
東京都豊島区池袋保健所  
東京都豊島区長崎保健所

## 保健所だより



### 春の定期予防接種

春の定期予防接種を、次のとおり実施します。お近くの会場か医療機関をご利用ください。

#### ●実施種目

- ▽ポリオ(小児まひ)生ワクチン(1・2回目)
- ▽三種混合(百日咳・破傷風・ジフテリ)
- ▽ア・破傷風(一期)

#### ●対象者

▽ポリオ(小児まひ)生ワクチン

生年月日	接種日
51年5月1日～51年5月31日	52年5月1日
51年6月1日～51年6月30日	52年5月15日
51年7月1日～51年7月31日	52年5月31日
51年8月1日～51年8月31日	52年6月14日
51年9月1日～51年9月30日	52年6月28日
51年10月1日～51年10月31日	52年7月12日
51年11月1日～51年11月30日	52年7月26日
51年12月1日～51年12月31日	52年8月9日

▽三種混合(一期)

#### ●その他

該当者には、4月初旬に、通知書をお送りいたします。なお、会場整理の都合上ベビーカー等の乗物は、ご遠慮ください。

また、会場へおいでになる前に体調をお計りください。

- 4月18日(月) 長崎小学校
  - 4月19日(火) 時習小学校
  - 4月20日(水) 仰高小学校
  - 4月21日(木) 豊島区医師会館
  - 22日(金) 要町小学校
  - 25日(月) 雑司が谷小学校
  - 26日(火) 豊島区医師会館
- 受付時間：2時半～3時半  
▽三種混合  
一期三回式：4週間の間隔で、3回受ける必要があります。  
1回目  
4月12日(火) 4月15日(金)  
2回目  
5月10日(火) 5月13日(金)  
3回目  
6月7日(火) 6月10日(金)

区内の死因第1位は、脳卒中です。病気を予防し、血管の若さを保つためには、たんぱく質が必要で、お話し安いたんぱく質を使った料理の講習会を、皆さんの申込みによって、出張開催します。※一会場25名以上で申込みください。

成人病予防講習会

申込先  
各保健所 栄養指導室

食事相談のお知らせ  
▽とき：4月11・12・13日  
午前10時～午後3時  
▽ところ：西武百貨店7階「くらしの相談」コーナー

▽応募作品の展示  
応募作品10品を整理して、区役所1階ロビーに展示します。応募多数の場合は選ばせていただきます。  
展示日時：5月10・11日  
午前10時～午後3時半

▽応募先  
〒113 豊島区東池袋1-39-2  
池袋保健所  
〒114 豊島区南長崎1-20-14  
長崎保健所

池袋保健所 03-4171-4171  
長崎保健所 03-4171-2119

いしく食べられます。御カイリ時代に備えて、安い魚を上手に食べる料理を承知します。

母子家庭ホーム・区民施設一覧

施設名	所在地	課	交通費助成額
豊島区民センター	千代田区豊島区南町	第一課	1,920円
白亜記荘	茨城県浦臼市浦臼町	第一課	1,400円
太陽山荘	神奈川県横浜市磯子区	第一課	1,540円
歌乃茶屋	東京都大倉町元町海岸	第一課	2,600円
地の茶荘	東京都西多摩郡奥多摩町	第一課	1,100円
豊島荘	東京都豊島区池袋温泉	第一課	3,380円
豊島荘	埼玉県板橋市板橋	第一課	5,600円
豊島荘	静岡県静岡市水口町	第一課	1,800円
豊島荘	山梨県南都留郡山中湖村	第一課	2,880円
高野川流園	埼玉県入道郡日高町	第一課	5,600円

### 母子家庭のみなさんに 交通費を助成します

母子家庭の方が、豊島区民施設母子家庭ホームをご利用なさるときに、交通費を助成します。

★対象者  
区内居住の母子世帯の母親およびその子(20歳未満)

★助成額  
池袋から各施設の往復交通費。

(左表の範囲内)

※各施設利用後、一か月以内に申請書を出した方に助成します。

詳しくは  
福祉課(内線2625-6)へ  
どうぞ。

### 区民のひろば

「みんなて歌おう」  
うたの会へのおさそい

50歳以上の女性が集まって、一緒に歌える歌、なつかしい古い歌をうたい、また先生のピアノ

▽開催先  
池袋本町1の21の8  
03-4021-5500  
▽開催日  
月一回 土曜または火曜  
▽会費  
月 四百円  
▽申込み  
池袋本町1の21の8  
03-4021-5500  
50代母の会  
まで。

出張母親学級の開催日程を、次のとおり変更いたします。  
4月12・18・25日 午後1時半

第11出張所(池袋本町1-12-5)

# 「友愛給食サービス」

ひとり暮らしのおとしりに  
みなさんの協力で家庭的な雰囲気



【おとしり】 今日を楽しみにしていましたヨ……  
【給食協力者】 おじいちゃん…次のとき、何にしようかしら…

## 友愛訪問員募集!

◆申込先  
老人福祉課(内線2631~2)  
◎申込み  
老人福祉課にご連絡ください。  
友愛訪問員は、自主的活動を前提としますので、区が活動を強制することはありません。  
◎ひとり暮らしのおとしりの方  
話し相手がいらない方がいらっしやいましたらご相談ください。  
問合わせは  
老人福祉課(内線2631~2)  
へどうぞ。

◆申込先  
老人福祉課(内線2631~2)  
◎申込み  
老人福祉課にご連絡ください。  
友愛訪問員は、自主的活動を前提としますので、区が活動を強制することはありません。  
◎ひとり暮らしのおとしりの方  
話し相手がいらない方がいらっしやいましたらご相談ください。  
問合わせは  
老人福祉課(内線2631~2)  
へどうぞ。

## 「老人福祉電話のご利用を」



昭和48年10月から、ひとり暮らし老人家庭等に、区加入の電話を1回台設置してきました。  
52年度については、30台を設置する予定になっておりますので、ご希望の方は、申込ください。  
福祉電話の設置対象世帯  
区内に住所のある方で、次の三つの要件に該当し、定期的に安否の確認を行う必要がある世帯。  
▽65歳以上のひとり暮らし世帯  
ただし、全員が65歳以上の世帯。  
▽前年分の所得税額が四万二千円を越えた方は、52年4月分から振替となりますので、52年3月分までの保険料は、いままでどおり納付書により、直接金融機関窓口で納めていただくこととなります。  
ただし、3月10日以降に手続きをした方は、2期分(7月~9月分)から振替となる場合もありますので、ご了承ください。  
▽近隣(半径50メートル以内)に親族(二親等以内の血族)が住んでいないこと。  
▽前年分の所得税額が四万二千円以下の世帯。  
▽電話使用料の負担  
設置費用と基本料金は、全額区の負担です。  
▽通話料金は、毎月60通話(60円)まで区で負担しますが、それを超えた分は、原則として設置世帯の負担となります。  
▽申請方法  
老人福祉課に用意してある申請用紙に必要事項を記入のうえお申し込みください。資格要件に該当するかどうか、調査のうえ設置します。

## 国民年金の

### 保険料のお知らせ

51年度4期分(52年1月~3月分)の納付書は、昨年12月上旬にお送りしてありますが、本年2月25日現在まで納めてない方については、3月下旬に納付書を送りましたので至急納付してください。保険料の未納があると、年金額を計算するさい不利な場合がありますので、納め忘れないようご注意ください。  
切手は不要です。  
口座振替希望の方は、希望された方へ  
52年1月以降口座振替の手続き  
申請して保険料の免除を受ける

## 「屋外広告物の講習会」

屋外広告業を営んでいる方は、講習会を受講することによって、講習を受けることが、義務づけられています。  
日時  
5月12・13日 午前9時半~午後4時15分  
会場  
新宿区牛込公会堂  
区役所環境課  
22-1511(内線2987)  
区役所環境課  
(内線2811)  
4月18・22日 午前9時半~午後4時  
(都庁第二庁舎1階ロビー)  
要領料  
二千五百円  
申込書配布と詳細は  
都庁広告指導係  
22-1511(内線2987)  
区役所環境課  
(内線2811)

## 身近なところから 住みよい環境づくりを...

美化運動にご協力を  
区では、街をきれいにする運動を行っています。  
美化運動の「地域定着化」住民意識への定着化をめざして本年も環境美化デー、環境週間、環境衛生週間等積極的に運動して行きます。  
区民のみなさんのご協力を願います。  
環境も良く外出が楽しい季節と  
環境課(内線2811)

## 建築法規の解説

建築行為と相隣問題  
最近、土地の高層利用の面から建築物の中高層化が著しく進められています。従って、建築工事に伴う振動や騒音の問題をはじめとして、近隣住民との間で、紛争が激増しています。しかし、これら紛争の原因は現在のところ建築基準法では法的に規制を加えることができません。従って、建築基準法上、合法的な建築物であるとして確認したとして

## 4月の安売りデー

13日(水)	鳥	肉
14日(木)	青	果
15日(金)	魚	
16日(土)	肉	

## 休日診療テレホンセンター

日曜・祝日に病気になったら……  
982-5183  
☆受付時間=午前9時~午後5時まで

## 母子寮を ご利用ください

母子家庭が増えたり、父親が亡くなったたりして世帯(で、お父さんが「かきつ子」や住居におこまりの方に母子寮をお世話します。世帯定数にあきがありますのでご相談ください。  
▽大洋社豊島寮 55-868  
1 長崎 1-22-11  
▽同級豊島母子寮 99-27  
5 長崎 3-26-4  
▽愛の家母子寮 97-285  
3 長崎 4-11-3  
問合わせ・申込み  
東福祉事務所 96-251  
1 南大塚 2-36-2  
西福祉事務所 94-553  
1 要町 1-39

# あなたも参加しませんか

## ◆成人大学講座

とき：4月16日から毎週土曜日  
計10回 午前10時～正午  
ところ：区民センター  
内容：文学講座「西鶴の世界」  
色五人女から」  
講師：二松学舎大学教授  
青山 忠一氏  
定員：50名  
受講料：千円  
申込み：4月11日から社会教育係  
(内線3455)

## ◆春季スポーツの祭典

新体連豊島区連盟主催、区教育  
委員会の後援で開催します。  
バレーボール  
とき：4月29日、5月3日  
ところ：雑司が谷中・西果鴨中・道  
和中

参加費：一チーム二千円  
競技方法：六人制トーナメント  
3セットマッチ  
締切り：4月13日  
軟式テニス  
とき：5月15日  
ところ：総合体育場テニスコート  
参加費：一ペア千円  
競技方法：トーナメント個人戦  
ランキング別  
締切り：4月20日  
申込み：詳細：区連盟01-134  
5 東池袋1-15-12まで

## ◆第3回 陸上競技記録会

とき：4月29日  
ところ：長崎中学校  
種目：トラック百・四百・千五百  
フィールド 走幅跳・砲丸投  
参加料：一項目50円  
申込み：午前8時半から会場で  
詳細：豊島区陸協 池亀  
409-5226まで。

## わんぱく相撲



豊島場所

とき：5月5日 午前11時から  
ところ：池袋西口駅前公園  
対象：小学3・4・5・6年の男  
子生徒  
クラス：各学年32名まで(先着順)  
参加費：無料(参加賞・軽食あり)  
特典：各クラス1・3位の方に、  
6月12日の歳前相撲での決  
勝大会へ出場できます。

## 聴覚障害者のための講座

とき：5月から昭和53年3月まで  
年間11回 毎月第2木曜日  
午後6時半～8時半  
ところ：区民センター  
対象：区内在住または在勤  
の聴覚障害者45名  
受講料：無料 ただし料理の場合  
は材料費として一回につき五  
百円まで五回分二千五百円を5  
月12日に納めていただきます  
申込み：言賀ハガキに①一聴覚障  
害者のための講座参加希望①  
②住所③氏名④年齢⑤職業⑥  
性別を記入の上、4月30日  
までにのお申込みください。定  
員を越えた場合は抽せんによ  
り決定します。  
申込み：詳細：社会教育課事業係  
(内線3463)  
千川 東池袋1-18-1

## 60歳以上の方の講習会

▽手芸教室△  
とき：(月曜組) 5月9・16  
23・30日の4回  
(水曜組) 5月11・18・  
25・6月1日の4回  
午後1時半から3時まで  
ところ：老人福祉センター  
内容：やさしいペーパーフ  
ラワー作り  
受講料：材料費400円  
定員：各組20名 応募者多数  
の場合抽せん。  
申込み：4月12～16日まで。  
来館の場合は返信用ハガ  
キ持参、もしくは住復ハ  
ガキ(住所・氏名・年齢  
電話番号記入)にて。  
※どちらかの組を指定のこと  
申込み：詳細：老人福祉セン  
ター 984-5899  
千川 池袋3-5-12

## ▽民踊教室△

とき：5月2日から第1第3  
月曜日の毎月2回 一年  
間 午前10時半～正午  
ところ：池袋ことばの家  
内容：初心者でも習える簡単  
な踊りを中心に  
申込み：4月14日～20日ま  
当館にて受付します。  
▽レクリエーション体操△  
とき：毎週木曜日 午前10時  
半～正午  
ところ：池袋ことばの家  
内容：適度な体操とゲーム  
フォークダンスなど  
申込み：毎週木曜日の当日に  
時間までに来館。  
詳細：池袋ことばの家  
982-9658  
千川 池袋2-1067

## 点字教室

視力に障害のある方  
点字筆仕事を志す方

豊島図書館ひかり文庫(点字図  
書館)では視力障害者の皆様から  
のご要望にお応えして、今年度か  
ら毎年「点字教室」を開くことと  
なりました。  
この教室は4月から来年の3月  
まで一年を通じて開かれるので  
お仕事などの都合で最初から教室  
に入れない方も、途中からでも、  
いつでも自由に教室に入ることが  
できます。  
講師はNHKラジオ100人の時  
間々でおなじみの田中敬治氏を迎  
えます。点字器・点字盤などの筆  
記具もお貸しします。費用は一切  
無料です。これを機会に「点字」  
を習得されるようお祈りします。  
この教室は視力障害者の方のた  
めのものですが、定員に余裕があ  
るときは、一般の方で点字筆仕  
を志す方の参加も歓迎します。申  
込みに当館より連絡しますのでお  
待ちください。  
とき：毎月第2・第4水曜日  
午後6時～8時  
ところ：区民センター(千代)  
定員：15名  
申込み：4月20日まで、ひかり  
文庫(電話987-6658)へ  
どうぞ。

## 猪苗代青少年センターの 食料金がわかります

夏材料の値上げにより4月1日  
から次の通り変更いたします。  
※カッパ内は旧料金  
朝食 二〇〇円(三〇〇円)  
昼食 二四〇円(三〇〇円)  
夕食 三〇〇円(三〇〇円)  
なお、使用料(宿泊料)は従来  
通りです。  
4月～6月は空室がありますの  
でご利用を歓迎いたします。  
詳細：社会教育課事業係(内線3  
463)までどうぞ。  
5月1日から排水工事が  
届出制にかかります

会場	科目	定員	回数	曜日	時間	期間	教材費
区民センター (※受付は社会教育係 内線3465)	毛筆	40	15	水	13:30-15:30	5月～9月	3,000
	初級囲碁	30	13	水	18:30-20:30	5月～8月	1,000
	筆道	40	15	金	9:30-11:30	5月～9月	7,500
	現代と伝統文化	45	8	木	18:30-20:30	5月～6月	—
千早社会教育会館 (971-3333)	園芸	30	16	金	10:00-12:00	5月～11月	4,000
	洋裁	35	25	水	—	5月～12月	7,000
	料理	35	15	水	—	5月～9月	7,000
	陶芸	30	13	木	18:00-20:30	5月～8月	2,000
南大塚社会教育会館 (964-301)	手編	35	25	火	10:00-12:00	5月～12月	15,000
	和裁	24	25	火	—	5月～12月	2,500
	料理	24	15	金	—	5月～10月	7,000
	洋画	30	13	水	18:00-20:30	5月～7月	2,500
青年館 (986-640)	写真	30	11	木	18:30-20:30	5月～7月	2,500
	日本画	30	13	金	—	5月～7月	2,000
	日常生活と政治経済	40	8	木	—	5月～7月	—

◆区民教室(前期)  
今年度5月からの教室を次のと  
おり開設しますのでふるって参  
加ください。  
受講資格：昼の教室は区内在住の  
方夜の教室は区内在住または

在勤の方  
申込受付：4月13・14日午前10時  
～午後7時まで会場ごとに受  
付します。なお、定員に満た  
ない場合は随時受付します。  
受講者決定は後日抽選で官製  
ハガキ一枚を持参(5時以降

社会教育課受付は区民セン  
ター15階で受付します)  
注意：他人の名前を利用したり、  
二重申込み等不当な申込みを  
すると取消されます。電話で  
の申込み、抽せん結果の問い  
合わせは受付できません。

## 青少年オーケストラ団員募集



対象：区内在住の青少年、全パート  
練習日：毎週土曜日 午後4時～6時  
申込み：社会教育係(内線3457)  
※一部の楽器は貸し出します。

受講料：材料費400円  
定員：各組20名 応募者多数  
の場合抽せん。  
申込み：4月12～16日まで。  
来館の場合は返信用ハガ  
キ持参、もしくは住復ハ  
ガキ(住所・氏名・年齢  
電話番号記入)にて。  
※どちらかの組を指定のこと  
申込み：詳細：老人福祉セン  
ター 984-5899  
千川 池袋3-5-12

▽レクリエーション体操△  
とき：毎週木曜日 午前10時  
半～正午  
ところ：池袋ことばの家  
内容：適度な体操とゲーム  
フォークダンスなど  
申込み：毎週木曜日の当日に  
時間までに来館。  
詳細：池袋ことばの家  
982-9658  
千川 池袋2-1067

この教室は4月から来年の3月  
まで一年を通じて開かれるので  
お仕事などの都合で最初から教室  
に入れない方も、途中からでも、  
いつでも自由に教室に入ることが  
できます。  
講師はNHKラジオ100人の時  
間々でおなじみの田中敬治氏を迎  
えます。点字器・点字盤などの筆  
記具もお貸しします。費用は一切  
無料です。これを機会に「点字」  
を習得されるようお祈りします。  
この教室は視力障害者の方のた  
めのものですが、定員に余裕があ  
るときは、一般の方で点字筆仕  
を志す方の参加も歓迎します。申  
込みに当館より連絡しますのでお  
待ちください。  
とき：毎月第2・第4水曜日  
午後6時～8時  
ところ：区民センター(千代)  
定員：15名  
申込み：4月20日まで、ひかり  
文庫(電話987-6658)へ  
どうぞ。

猪苗代青少年センターの  
食料金がわかります  
夏材料の値上げにより4月1日  
から次の通り変更いたします。  
※カッパ内は旧料金  
朝食 二〇〇円(三〇〇円)  
昼食 二四〇円(三〇〇円)  
夕食 三〇〇円(三〇〇円)  
なお、使用料(宿泊料)は従来  
通りです。  
4月～6月は空室がありますの  
でご利用を歓迎いたします。  
詳細：社会教育課事業係(内線3  
463)までどうぞ。  
5月1日から排水工事が  
届出制にかかります

家庭福祉員募集  
条件：▼資格のある(保母・助産  
婦)区内にお住まいの(婦  
人)で25歳以上の方▼自宅の一  
部を保育室として利用でき、  
零歳児3名を受託できる方  
詳細：保育課管理係(内線272  
2)まで。