

人口と世帯数

5月1日現在

人口	291,910	前月比 (+1,280)
男子	144,484	(+915)
女子	147,426	(+365)
世帯数	131,016	(+1,744)

(住民基本台帳による)

広報

ししま

福祉タクシー 身体障害者

6月1日スタート

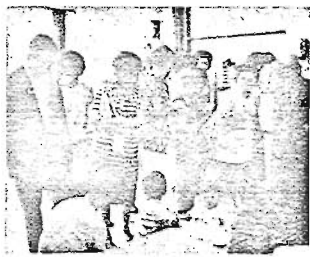


～デンデン虫マークが目印です～

豊島区では、身体障害者の方の生活の利便を図るために、6月1日から福祉タクシー制度を実施します。

この制度は、東京都個人タクシー協同組合と協力して行うもので、身体障害者の方が自宅にタクシーを呼んだり、街頭でタクシーを拾うことが気軽にできるようになります。

区の施設を見学しよう



区民の皆さん、区の施設を実際に見ていただき、区政に対する理解を深めていただくことも、ぜひ見学会を行います。

- 施設についてのご意見、ご要望をお聴きするために、次のとおり施設見学会を行います。
- 皆さんお誘い合わせのうえ、お気軽にご参加ください。
- 【日時】
- （個人）
 - 第一回 6月1日（水）
 - 第二回 6月3日（金）
 - 第三回 6月7日（火）
 - （団体）
 - 第一回 6月8日（水）
 - 第二回 6月10日（金）
- 時間はいずれも午前9時30分から午後4時まで
- ◎昼食は区で用意します。
- 【見学コース】
- 区役所・総合体育場・南大塚保育園・南大塚社会教育会館・動物青少年センター・高松こどもふきの家・高松児童館・千川こどもの家・千早図書館・西池袋備蓄倉庫・区役所
- 【募集人員】 各回とも20名。
- 【申込方法】 団体は、一団体10名ぐらいいお願います。
- 5月25日から、電話でお申し込みください。（先着順に受け付け、満員になり次第締め切ります。）
- 【申込先】 広報課広聴係（内線2141）

一部議会議員選挙 立候補予定者の説明会

7月22日任期満了に伴う一部議会議員選挙の立候補予定者説明会を開催します。

なお、当日は立候補手続きの説明及び関係書類をお渡ししますので、必ずご出席ください。

▽日時：5月31日（火）午後1時半から

▽場所：豊島区民センター4階 第5会議室

出席者数については、会場の都合もありますので、一立候補予定者につき3名までとします。

お問い合わせは 豊島区選挙管理委員会事務局 301-1111まで。

区内に在住し、身体障害者手帳の交付を受けた方で

①下肢障害の程度が3級以上の方

②体幹機能障害の程度が3級以上の方

③視覚障害の程度が1・2級の方

【申込方法】 6月1日から受け付けます。

本人もしくは代理人が身体障害者手帳を福祉課まで持参すれば、その場で「福祉タクシー利用券」をお渡しします。（1枚200円の利用券を1か月10枚交付します）

【利用方法】 乗るときは、東京都個人タクシー協同組合（電話333-2601）に電話してタクシーを呼ぶか、街頭で同組合加盟のタクシー（屋根にデンデン虫マーク）を拾ってください。

利用料金の支払い 利用券を運転手さんに渡し、メーター料金から200円を引いた額をお支払いください。



住宅修築資金のご案内

豊島区では、住宅を修築しようとする方で、自己の資金だけでは困難な方に対し、修築に必要な資金を金融機関の協力により融資あっせんします。

①対象となる住宅

- ①区内にある自己所有の住宅で、自己居住のための住宅。
- ②居住部分の床面積が16平方メートル（約35坪）以下で、なおかつ全体の床面積の二分の一以上であること。

③融資希望者の配偶者、及び生計を同一にする人でないこと。

④前年度の住民税を完納していること。

⑤融資額と融資時期 20万円から5万円単位で、100万円を限度に工事費の80パーセント以内の金額を、工事完了後融資します。

⑥お問い合せ 区民課庶務係（内線2411）

◆申込みに必要な書類

- ①住宅修築資金融資あっせん申込書
- ②設計計画書
- ③工事見積書
- ④家屋登記簿謄本
- ⑤申込者及び連帯保証人の前年度特別区住民税の納税証明書
- ⑥借地の場合は土地所有者の修繕承諾書
- ⑦その他、区長が必要と認める書類

◆返済方法 返済期間は5年（6か月の据置期間を含む）で、月賦元金均等償還です。

◆申込みに必要な書類

- ①住宅修築資金融資あっせん申込書
- ②設計計画書
- ③工事見積書
- ④家屋登記簿謄本
- ⑤申込者及び連帯保証人の前年度特別区住民税の納税証明書
- ⑥借地の場合は土地所有者の修繕承諾書
- ⑦その他、区長が必要と認める書類

◆返済方法 返済期間は5年（6か月の据置期間を含む）で、月賦元金均等償還です。

◆申込みに必要な書類

- ①住宅修築資金融資あっせん申込書
- ②設計計画書
- ③工事見積書
- ④家屋登記簿謄本
- ⑤申込者及び連帯保証人の前年度特別区住民税の納税証明書
- ⑥借地の場合は土地所有者の修繕承諾書
- ⑦その他、区長が必要と認める書類

◆返済方法 返済期間は5年（6か月の据置期間を含む）で、月賦元金均等償還です。

◆申込みに必要な書類

- ①住宅修築資金融資あっせん申込書
- ②設計計画書
- ③工事見積書
- ④家屋登記簿謄本
- ⑤申込者及び連帯保証人の前年度特別区住民税の納税証明書
- ⑥借地の場合は土地所有者の修繕承諾書
- ⑦その他、区長が必要と認める書類

◆お問い合わせ 区民課庶務係（内線2411）

「憲法記念のつどい」 終る



区では、5月9日、豊島区民センターで、二百人余の参加を得て、憲法記念のつどいを開催しました。区長の挨拶、上智大学教授佐藤功氏「写真」の「くらしと地方自治」の記念講演のあと、映画が上映されました。

主催者挨拶(要旨)

今年には憲法施行30周年にあたりますが、この憲法が私達の「くらしと地方自治」にどのような係わりをもっているかを、区民の皆様とともに考える手がかりとして、昨年よりこのような集会を開催しています。

地方自治は、この憲法が新たに国民に保障した権利であり、平和主義、国民主権主義、基本的人権の尊重とならば憲法の大きな要素であります。今後とも地方自治の発展のために、そして、地方自治の本

記念講演(要旨)

佐藤教授

私は、新憲法の草案を初めてみた時の感激を、今だに忘れることができません。戦後生まれの若い世代が日本の総人口の過半数を占めるに至ったこともあって、新憲法の意義が軽く受けとめられ、あたりまえのこと

とという感覚になってきているように思います。又地方自治ということについても、同じように、慣れすぎているのではないのでしょうか。私たちは今一度、新憲法が誕生した時代の状況を思い起し、そのもつ意義と重きを考える必要があるように思います。旧憲法下の地方自治体は、中央政府の下部機構で、国の政策を推進する組織としての意味しかもっていませんでした。しかし、新憲法の中に地方自治という章が特に設けられ、国民主権の基礎としての地方自治、地方公共団体における主権在民主義は国民主権の基礎と規定されました。

これによって、首長選挙、公共団体の事務の範囲の拡大が可能になったのです。しかし、最近地方自治は空洞化し、弱められてきているといわれています。つまり、地方自治が三割自治、二割自治でしかないという事です。

真の住民のための地方自治は、国と公共団体との間の行政事務の再配分から始められなければならないと思います。そして、公共団体の側でも、住民の自主性と創造性に基づいた住民参加の方式を確立する必要があると思います。

近く『豊島区史資料編二』を刊行します

お早めに申込みを

豊島区では、既刊の『豊島区史資料編一』に続く『近世文藝編』として、『豊島区史資料編二』の刊行頒布を予定しています。この資料編には、区内の諸家、寺社所蔵文書を中心に、近隣区市の諸家や大学、研究機関が所蔵する豊島区関連文書を、簡単な解説付で収録してあります。

大きさは、A5判、約1000頁、紺布クロス、箱入り製本です。お早めに申込みを。お申込み先、豊島区史資料編二編集部、〒204-8501 豊島区東池袋1-20-10 豊島区民センター内。お申し込みは、前記に同じです。

国民年金の加入もれは すぐ手続きを

国民年金は、20歳から60歳までの方で、厚生年金等の公的年金制度にはいっていない方が、すべて加入する国民年金制度で、現在2千6百万人以上が加入しております。

この国民年金は、60歳まで保険料を納付して、65歳から老齢年金を受けられる制度ですが、加入の手続きを忘れてしまうと、被保険者期間の終点である60歳まで保険料を納めても、納付済期間が不足して老齢年金を受けられないという困った場合が生じます。

たとえば、他の公的年金に全く加入しなかった37歳以上の方が、これから加入したかきず保険料を納めても、保険料納付済期間が不足して、老齢年金は受けられません。このようにことにならないよう区では、どの年金制度にも加入していない方、20歳になった方、他の公的年金を脱退した方に随時加入案内を送付していますので、同封のハガキに必要事項を記入のうえ、指定の期日までに返送してください。

国民年金保険センターのご案内

の2案内

国民年金保険センターは、公営の宿泊施設として設置されているもので、全国の自然公園や温泉地等にオープンしています。この施設は、ご家庭の健康増進やレクリエーションに役立っているため、国民年金加入者だけでなく、どなたでも安い料金で利用できます。

なお、宿泊料金は、国民年金加入者と受給者、一般、小・中学生等によって多少異なります。

ママの休日 バスハイクと汐干狩にご招待

区では、日ごろ忙しく育児の機会が少ないお母さん方々、バスハイクに無料招待します。日時：6月5日(日)午前9時 出発 行先：千葉県木更津市 対象：生活保護世帯・母子世帯。定員：二七〇名(先着順) 対象：生活保護世帯・母子世帯。は、やむを得ない場合、同伴ができません。お弁当は用意します。

予約は6か月前からです。ご利用料金は一泊二食付で、2千6百円(3千2百円)で保険料者。日取りは4百円(6百円)です。詳細は国民年金課管理係(内線267112)へ。

保養所名	所在地	TEL	ひと口ガイド
つがるふし見荘	青森県北津軽郡鶴田町大字大沢	0173(22)3003	津軽野めぐり、温泉
のしろ	秋田県鹿角市蓬倉字亀谷地1-11	01855(4)2121	自然公園、温泉
もろ	山形県最上郡最上町大字大堀	02334(4)2311	水上川舟下り、ハイキング
阿多多荘	福島県二本松市温泉1丁目	024324-2306	安達太良山、ハイキング
こし	北海道北見市北見字大森 3277キョウテン	0252(24)4646	国民年金センタースキー、温泉
緑のグリーンパーク	群馬県高崎市草津町草津由根	027938-3960	白根山、温泉、スキー
ひみ	富山県水見町安400	0766(79)1324	海水浴、海釣り
のど	石川県羽咋郡志津町	076729-4181	能登半島のめぐり、海水浴
北湖湖畔荘	福井県坂井郡芦原町北湖	0776(79)1124	北湖湖、東海坊
グリーンハイランド	岐阜県岐阜郡岐阜町小倉七ツ屋	05843(2)3118	養老の滝、東海自然歩道
翠湖	滋賀県高島郡高島町野の浜	07403(6)1140	琵琶湖、比較めぐり
くまのじ	和歌山県東牟婁郡御坊町大浦	07355(7)0633	那智の滝、海釣り
いなば	鳥取県鳥取市松原字谷田343	0857(57)0224	鳥取砂丘、温泉
湖	島根県瀬川郡瀬川町西野畔	0853(43)1311	出雲大社、日御姫
しもつ	岡山県倉敷市下津井1482	0864(79)8880	吉備史跡めぐり、瀬戸内海
改平荘	山口県下関市火の山公園	0832(32)5900	壇の浦、嚴流島、史跡めぐり
うわじま	愛媛県宇和島市九郎字天神甲207-2	08952(5)3000	西海海中公園、闘牛
かんざき	佐賀県神埼郡神埼町大字城原字一本松	09525(3)1188	有明海、温泉
くにさき	大分県東国東郡国東町黒津崎	09787(2)2112	海水浴、国東史跡
青島太陽閣	宮城県宮崎市大字青島	09856(5)1531	日南海岸、青島
垂水温泉ホテル	鹿児島県垂水市錦江町1	09943(2)1531	桜島、ハイキング

[6月]児童館だより



●東園児童館 910-5417
▽8月12時半からお料理しました。8日は「キョーザ」低学年向け、18日は「シチュー」高学年向けです。どちらか一方に参加できます。申込は1日から先着順、各30名(13日から「夏のキャンプ」の申込がはじまります。3年生以上、行先は千葉県の土蔵の宮です。40名までくわしくは児童館へ。

●南長崎児童館 950-3042
▽「キャンプのお知らせ」3年生以上30名。第2代青少年センター(7月31日)8月2日申込は13日。抽せんは25日3時。▽4日2時半「キャンプの映画を見よう」▽8日から毎週「水曜玉手箱」何がでるかお楽しみ、おもしろいことをやろう▽金曜「本の貸出し」▽土曜「壁に絵をかこう」

要町児童館 974-7397

▽8月15日2時半「手づくりのおもちゃをつくらう」▽11月18日2時半「美術教室」5月25日から申込受付。先着30名「夏のキャンプ」のお知らせ「7月31日」8月2日。若苗代青少年センター。3年生・中学生工作室に30名。4日3時説明会を開きます。8月11日上映。父母の参加も歓迎します。

●高松児童館 973-7420
▽8月2時半「トランポリン講座」リトルジャイアントで、きまぐれをまなぼう▽18日2時「お料理しましょ」焼そばづくり▽25日2時半「キャンプ説明会」4年生

6月 保健所カレンダー

(受付時間) 午前9:00~10:30 午後1:00~2:30

Table with columns for event name, date, and location. Includes events like '一般成人健康相談', '乳幼児健康診査', '3歳児健康診査', etc.

★赤ちゃんが生まれたら「出生通知書」を必ず保健所へ……



問い合わせは 池袋保健所 987-4171 長崎保健所 950-7121

歯を大切に……

——歯の衛生週間——

6月4日~10日

6月4日~10日は、歯の衛生週間です。次のことに注意して、歯を大切にしましょう。

胎児のうちから 歯の注意をしましょう

妊娠初期の胎内で歯がはぐり始められます。特に偏食にならないよう栄養のある食物を平均にとりましょう。

タミン等)

子供の歯の強弱は、お母さんの責任であることを忘れないでください。また、できるだけ母乳で健康な歯の子供を育てましょう。

歯みがきの習慣をつけましょう

乳歯が生えたら、お母さんが、ガーゼか脱脂綿でふいてあげましょう。2歳位から「食べたらみがくこと」を教え、歯をみがく習慣をつけることが大切です。

乳歯は生えかわるからといって放っておくと、永久歯まで悪くなり、あごの骨から知能発育にまで影響してきます。

むし歯予防のために

むし歯の子供にふつふつとフッ素(サホライド)を、保健所や歯科医院等で塗ってもらいましょう。



ましよう。むし歯になったら早期に治療することが必要です。

甘味を制限しましょう

甘味のおやつはできるだけ少なめにし、時間をきめて与え、食べたらすぐに歯をみがくか、水やお湯でブクブクをしましょう。甘いもの好きな子供を育てないことが大切です。

こんなくせはやめましょう

歯ならびが悪くなる原因は、いろいろあります。ほほづえをついたり、指しゃぶりをしたり、鉛筆をくわえたり、鼻で呼吸をしない口で呼吸したりするくせも、歯ならびに影響します。赤ちゃんのゴム乳首(おしゃぶり)も、できるだけ吸わせないようにしてください。

歯の病気が、直接生命に関係がないからといって放っておくと、食物がかめなから胃腸を悪くするだけではない、むし歯や歯肉の病気から他の全身病(ロイマチス関節炎、糖尿病、心臓病等)を起すことがありますので、注意してください。

美しい歯ならびにしましょう

歯ならびが悪いと、外観が悪いだけでなく、かみ合わせがうまくゆかず、消化や発音が悪くなります。歯科の先生に相談して歯列矯正をしましょう。

母と子のよい歯のコンクール

参加者募集

池袋保健所管内で、3歳児健診を受けた昭和48年4月1日生まれから昭和49年3月31日生まれましたのお子さんとそのお母さん。ただし、むし歯のない方(すでに治療してあれば参加できません)です。

◆第一次審査日

6月8日(水) 午後1時半 審査会場 池袋保健所講堂

池袋保健所まで。 貧血の方の講習会

貧血は、心臓をはじめ内臓の機能を低下させ、身体の抵抗力を弱めます。

また、妊婦の貧血は、赤ちゃんにも影響があるといわれています。長崎保健所では、貧血予防のため、医師、栄養士、保健婦が話をしたり、相談にも応じますので、お気軽においでください。

6月10日 午後1時半

場所 千早社会教育会館(千早町2-33)

費用 無料(ただし、検査を希望される方は料金40円かかります)

問い合わせは 長崎保健所子防課までどうぞ。

6月23日(木) 午前9時半~11時 高田児童館(高田3-25-15)

6月13日・20日(月) 午後1時半~3時 第11出張所(池袋本町1-12-15)

6月10日(金) 午後1時半~3時 南大塚社会教育会館(南大塚2-36-1)

6月17日(金) 午後1時半~3時 区立青年館(池袋2-1-35)

6月20日(月) 午後1時半~3時 第10出張所(約込4-12-3)

6月23日(木) 午前9時半~11時 高田児童館(高田3-25-15)

6月13日・20日(月) 午後1時半~3時 第11出張所(池袋本町1-12-15)

6月10日(金) 午後1時半~3時 南大塚社会教育会館(南大塚2-36-1)

6月17日(金) 午後1時半~3時 区立青年館(池袋2-1-35)

6月20日(月) 午後1時半~3時 第10出張所(約込4-12-3)

6月23日(木) 午前9時半~11時 高田児童館(高田3-25-15)

6月13日・20日(月) 午後1時半~3時 第11出張所(池袋本町1-12-15)

6月10日(金) 午後1時半~3時 南大塚社会教育会館(南大塚2-36-1)

6月17日(金) 午後1時半~3時 区立青年館(池袋2-1-35)

6月20日(月) 午後1時半~3時 第10出張所(約込4-12-3)

6月23日(木) 午前9時半~11時 高田児童館(高田3-25-15)

6月13日・20日(月) 午後1時半~3時 第11出張所(池袋本町1-12-15)

6月10日(金) 午後1時半~3時 南大塚社会教育会館(南大塚2-36-1)

6月17日(金) 午後1時半~3時 区立青年館(池袋2-1-35)

6月20日(月) 午後1時半~3時 第10出張所(約込4-12-3)

6月23日(木) 午前9時半~11時 高田児童館(高田3-25-15)

6月13日・20日(月) 午後1時半~3時 第11出張所(池袋本町1-12-15)

6月10日(金) 午後1時半~3時 南大塚社会教育会館(南大塚2-36-1)

6月17日(金) 午後1時半~3時 区立青年館(池袋2-1-35)

『防災活動拠点用地』

を求めています

防災活動拠点とは、災害時における区民の方々の防災活動の基地を確保し、火災を初期段階に消すことを主な目的として設けられる防災空地です。

防災活動拠点には、地下貯水槽、防災資機材置場等が置かれ、地域区民等の消火活動に役立てられることになっており、平常時には、コミュニティの場として区民に開放されるものです。

東京都では、このような防災活動拠点のための土地を求めています。

買収の対象となる土地 面積がおおむね三〇〇〜一〇〇〇

○平方メートル程度で、原則として更地となっている土地です。

○買収の対象となる地域 東京都が指定した地域危険度が高く消火用貯水槽の不足している地域、具体的には次の地域です。

西池袋2-3-4丁目、池袋2-3-4丁目、池袋本町1-2-3-4丁目、目白3-4-5丁目、南長崎1-2-3-5-6丁目、長崎1-2-3-4-5-6丁目、千早町2-3丁目、要町1-2-3丁目、高松1-2-3丁目、千川町1-2丁目、

なお、買収する土地の選定は東京都が行います。選定にもれた申込者については、その旨を東京都から通知します。

お問い合わせは 長崎保健所までどうぞ。

問い合わせは 池袋保健所 987-4171 長崎保健所 950-7121

お問い合わせは 池袋保健所 987-4171 長崎保健所 950-7121

お問い合わせは 池袋保健所 987-4171 長崎保健所 950-7121

池袋保健所まで。

貧血の方の講習会

貧血は、心臓をはじめ内臓の機能を低下させ、身体の抵抗力を弱めます。

また、妊婦の貧血は、赤ちゃんにも影響があるといわれています。長崎保健所では、貧血予防のため、医師、栄養士、保健婦が話をしたり、相談にも応じますので、お気軽においでください。

6月10日 午後1時半

場所 千早社会教育会館(千早町2-33)

費用 無料(ただし、検査を希望される方は料金40円かかります)

問い合わせは 長崎保健所子防課までどうぞ。

6月23日(木) 午前9時半~11時 高田児童館(高田3-25-15)

6月13日・20日(月) 午後1時半~3時 第11出張所(池袋本町1-12-15)

6月10日(金) 午後1時半~3時 南大塚社会教育会館(南大塚2-36-1)

6月17日(金) 午後1時半~3時 区立青年館(池袋2-1-35)

6月20日(月) 午後1時半~3時 第10出張所(約込4-12-3)

6月23日(木) 午前9時半~11時 高田児童館(高田3-25-15)

6月13日・20日(月) 午後1時半~3時 第11出張所(池袋本町1-12-15)

6月10日(金) 午後1時半~3時 南大塚社会教育会館(南大塚2-36-1)

6月17日(金) 午後1時半~3時 区立青年館(池袋2-1-35)

6月20日(月) 午後1時半~3時 第10出張所(約込4-12-3)

6月23日(木) 午前9時半~11時 高田児童館(高田3-25-15)

6月13日・20日(月) 午後1時半~3時 第11出張所(池袋本町1-12-15)

6月10日(金) 午後1時半~3時 南大塚社会教育会館(南大塚2-36-1)

6月17日(金) 午後1時半~3時 区立青年館(池袋2-1-35)

6月20日(月) 午後1時半~3時 第10出張所(約込4-12-3)

6月23日(木) 午前9時半~11時 高田児童館(高田3-25-15)

6月13日・20日(月) 午後1時半~3時 第11出張所(池袋本町1-12-15)

6月10日(金) 午後1時半~3時 南大塚社会教育会館(南大塚2-36-1)

6月17日(金) 午後1時半~3時 区立青年館(池袋2-1-35)

6月20日(月) 午後1時半~3時 第10出張所(約込4-12-3)

6月23日(木) 午前9時半~11時 高田児童館(高田3-25-15)

6月13日・20日(月) 午後1時半~3時 第11出張所(池袋本町1-12-15)

6月10日(金) 午後1時半~3時 南大塚社会教育会館(南大塚2-36-1)

中学生及び保護者、申込は27日、7月2日1時半~4時まで▽火金曜「レコードの日」▽木曜「本の日」

西巣鴨児童館 915-2301

11日3時「こども映画会」子リスキャンデーの冒険、王様とナイチンゲール▽月火水曜「トランポリン」▽木金土曜「ローリースケート」▽金曜「本の貸出し」

南大塚児童館 946-7665

1日「定例卓球大会」3時半(1年生以上)▽13日18日(6日間)「読前に挑戦」工作シリーズ、いろんな型のモビールをつくりましょう▽6月中に「猪苗代キャンプ」(8月2~4日)の説明会を開きます。詳しいことは児童館まで▽水曜「おりがみの日」▽月水曜「本の貸出し」

池袋児童館 982-4992

8日伝承あそび▽15日「お料理しましょう」▽カマコロニサラダックをつくりまます。3年生以上30名▽25日「すもう大会夏場所」

高田児童館 917-6600

11日2時「すもう大会夏場所」すもうで、うっとうしい梅雨をはねのけよう▽25日2時「お料理しましょう」夏のキャンプにそなえてスタミナをつくり料理を作って食べよう▽今年度の児童館キャンプは猪苗代青少年センターです。27日から申込み開始、くわしくは児童館へ。

「区民のひろば」

初心者のための居合道教室です。お気軽にご参加ください。

とき：毎週土曜 2時~5時

ところ：千世世武道場

問い合わせ：申込みは 南長崎1-17-18 河西方 豊島区居合道クラブ 950-4999まで。

お知らせ



(内線)はすべて区役所
981-1111の内線です

あなたもハイキングに

行ってみませんか

奥武蔵にも、まだ静かです。新しい展望が広がるハイキングコースがあります。あなたも、お友だちをさそって(もちろん一人でどうぞ)行ってみませんか。
とき: 6月5日
ところ: 奥武蔵わらび山 藤湖山

集合: 午前7時 西武池袋駅観光案内所前(豊島区山手通駅直下) 7時32分発西武秩父行乗車
コース: 池袋→坂能→河又→藤湖山→わらび山→名塚→坂能→池袋 歩き約5時間
対象: 定員: 青年館利用団体メンバー 区内在住または在勤の青年男女10名
参加費: 無料(交通費は自弁)
申込み: 青年館 6740で受付中

※長食、雨具等は各自用意。靴は登山靴かキャパパンシューズで。
7月の区民保養施設は6月1日受付開始です

受付会場: 豊島公会堂
受付時間: 午前9時~9時半
申込期: 公開抽せん。その後は区民窓口で受付します。
※秀山荘は7月17日から8月25日まで小学校の林間学校開設のため、高麗清涼園は6月10日まで移動教室のため利用できません。
詳細: 区民係(内線2416)

千登世橋武蔵道場
指導時間のお知らせ
剣道: 火・木 少年の部 午後5時半~6時半 一般の部 午後6時半~8時
柔道: 水・金 少年の部 午後5時~6時 一般の部 午後6時半~8時
利用料金: 小学生50円 一般100円 ロッカー一回10円
詳細: 千登世橋体育場 981-7503

社会教育関係団体の代表者の方へ

本年度は、社会教育関係団体調査票提出替えの年度となりましたので、調査票の提出を希望される団体は、次のとおり受け付けます。
なお、調査票等を提出されずと、審査のうえ、社会教育会館の利用優先申込団体及び財政援助をします。
提出書類: 社会教育関係団体調査票・補助金交付申請書・会則または規約、会員名簿・役員名簿・補助金実績報告書(前年度補助金の交付をうけている団体)補助金を申請しない団体については、補助金交付申請書は不要です。
申込み: 代表者またはそれに代わられる方が、代表者の印鑑を保持する方へ、6月3・4日(午後3時~7時)に青年館、南大家・千早社会教育会館または6月11日まで(当係)へ。
詳細: 社会教育課管理係(内線3451)へ

水泳指導員募集

区内小中学校夏季プールの実施にあたり、児童生徒の水泳指導ができる方を募集します。
期間: 7月21日~8月15日
小学校は約20日間
中学校は約15日間
勤務時間: 一日約6時間
賞金: 月額三千三百円 ただし、水泳実施計画が半日の学校については金額は異なります。
条件: (1)19歳以上で期間中10日以上続けて勤務できる方(2)正しい泳法(クロール、平泳、背泳)の基本ができて児童生徒の水泳指導に熱意のある方。
申込み: 6月10日までに履歴書と印鑑を持参のうえ学事係(内線3433)まで。
詳細: 社会教育課管理係(内線3451)へ

巡回スポーツ

とき: 5月28日午後2時~4時
ところ: 朝日小学校体育館
対象: 区民の方ならどなたでも
内容: 健康体操、ポートボール、フットボールなど
申込み: 当日会場
詳細: 体育係(内線3485)
特別教養講座
テーマ: 『明治の歴史(民衆と自由民権運動)』
とき: 6月17日 午後6時半~8時半
ところ: 区民センター
講師: 津田塾大学教授井上孝尚
対象: 定員: 区内在住または在勤の方 10名
申込み: 5月25日から社会教育課 事業係(内線3465)で受け付けます。電話申込みも可。

初心者スポーツ教室

①バドミントン: 6月4・11・18・25日
②卓球: 6月8・15・22・29日
いすれも午後2時~4時
ところ: 東島山岳会事務所
参加費: 一回10円 ロッカー10円
申込み: 当日(会場)へ
※運動着、上げき、ラケット持参
③初心者婦人アーチェリー教室
とき: 6月7・14・21・28日
7月5・12日午後1時~3時
ところ: 総合体育場 1-0094
対象: 区内在住の初心者一般 定員: 女性 15名
参加費: 千円
申込み: 5月25日午前10時から体育場にて先着順に受け付け。



16ミリ映写機操作技術講習会

①第一回(昼・夜)
6月2・3・9・10・16日
②第二回(昼・夜)
6月17・23・24・27・28日
昼の部 午後2時~5時
夜の部 午後6時~9時
受講資格: 区内在住の18歳以上の方
定員: 各回とも20名。申込者が定員を越えた場合は申込日の翌日の午前10時から抽せん。
申込み: 5月27日 午前9時半~午後6時、住所、氏名を記入したハガキ一枚を持参。郵送による受け付けはしません。
詳細: 総務課係(内線3521)

豊島山岳会編纂「八ヶ岳研究」発刊

内容: 地域研究(歴史、文学、地理、気象、動植物)・案内(岩場を含む全コースの紹介と記録)
発刊部数: 50部限定(剰余量)
発刊日: 6月1日
価格: 千四百円
詳細: 豊島山岳会事務所 東池袋4-30-13 3-7421

60歳以上の方へ

▽田舎教室△
とき: 6月16日~8月25日
毎週木曜日 午前10時~11時半 計10回
ところ: 高松ことばの家
内容: 初心者のための教室
講師: 大友安郎氏
申込み: 5月26日から先着順に受け付け、定員(30名)になり次第締め切り
詳細: 高松ことばの家 高松2の34 977440

豊島山岳会編纂「八ヶ岳研究」発刊

内容: 地域研究(歴史、文学、地理、気象、動植物)・案内(岩場を含む全コースの紹介と記録)
発刊部数: 50部限定(剰余量)
発刊日: 6月1日
価格: 千四百円
詳細: 豊島山岳会事務所 東池袋4-30-13 3-7421

豊島山岳会編纂「八ヶ岳研究」発刊

内容: 地域研究(歴史、文学、地理、気象、動植物)・案内(岩場を含む全コースの紹介と記録)
発刊部数: 50部限定(剰余量)
発刊日: 6月1日
価格: 千四百円
詳細: 豊島山岳会事務所 東池袋4-30-13 3-7421

60歳以上の方へ

▽田舎教室△
とき: 6月16日~8月25日
毎週木曜日 午前10時~11時半 計10回
ところ: 高松ことばの家
内容: 初心者のための教室
講師: 大友安郎氏
申込み: 5月26日から先着順に受け付け、定員(30名)になり次第締め切り
詳細: 高松ことばの家 高松2の34 977440

豊島山岳会編纂「八ヶ岳研究」発刊

内容: 地域研究(歴史、文学、地理、気象、動植物)・案内(岩場を含む全コースの紹介と記録)
発刊部数: 50部限定(剰余量)
発刊日: 6月1日
価格: 千四百円
詳細: 豊島山岳会事務所 東池袋4-30-13 3-7421

60歳以上の方へ

▽田舎教室△
とき: 6月16日~8月25日
毎週木曜日 午前10時~11時半 計10回
ところ: 高松ことばの家
内容: 初心者のための教室
講師: 大友安郎氏
申込み: 5月26日から先着順に受け付け、定員(30名)になり次第締め切り
詳細: 高松ことばの家 高松2の34 977440

豊島山岳会編纂「八ヶ岳研究」発刊

内容: 地域研究(歴史、文学、地理、気象、動植物)・案内(岩場を含む全コースの紹介と記録)
発刊部数: 50部限定(剰余量)
発刊日: 6月1日
価格: 千四百円
詳細: 豊島山岳会事務所 東池袋4-30-13 3-7421

豊島山岳会編纂「八ヶ岳研究」発刊

内容: 地域研究(歴史、文学、地理、気象、動植物)・案内(岩場を含む全コースの紹介と記録)
発刊部数: 50部限定(剰余量)
発刊日: 6月1日
価格: 千四百円
詳細: 豊島山岳会事務所 東池袋4-30-13 3-7421

60歳以上の方へ

▽田舎教室△
とき: 6月16日~8月25日
毎週木曜日 午前10時~11時半 計10回
ところ: 高松ことばの家
内容: 初心者のための教室
講師: 大友安郎氏
申込み: 5月26日から先着順に受け付け、定員(30名)になり次第締め切り
詳細: 高松ことばの家 高松2の34 977440

豊島山岳会編纂「八ヶ岳研究」発刊

内容: 地域研究(歴史、文学、地理、気象、動植物)・案内(岩場を含む全コースの紹介と記録)
発刊部数: 50部限定(剰余量)
発刊日: 6月1日
価格: 千四百円
詳細: 豊島山岳会事務所 東池袋4-30-13 3-7421

豊島山岳会編纂「八ヶ岳研究」発刊

内容: 地域研究(歴史、文学、地理、気象、動植物)・案内(岩場を含む全コースの紹介と記録)
発刊部数: 50部限定(剰余量)
発刊日: 6月1日
価格: 千四百円
詳細: 豊島山岳会事務所 東池袋4-30-13 3-7421

60歳以上の方へ

▽田舎教室△
とき: 6月16日~8月25日
毎週木曜日 午前10時~11時半 計10回
ところ: 高松ことばの家
内容: 初心者のための教室
講師: 大友安郎氏
申込み: 5月26日から先着順に受け付け、定員(30名)になり次第締め切り
詳細: 高松ことばの家 高松2の34 977440

豊島山岳会編纂「八ヶ岳研究」発刊

内容: 地域研究(歴史、文学、地理、気象、動植物)・案内(岩場を含む全コースの紹介と記録)
発刊部数: 50部限定(剰余量)
発刊日: 6月1日
価格: 千四百円
詳細: 豊島山岳会事務所 東池袋4-30-13 3-7421

豊島山岳会編纂「八ヶ岳研究」発刊

内容: 地域研究(歴史、文学、地理、気象、動植物)・案内(岩場を含む全コースの紹介と記録)
発刊部数: 50部限定(剰余量)
発刊日: 6月1日
価格: 千四百円
詳細: 豊島山岳会事務所 東池袋4-30-13 3-7421

60歳以上の方へ

▽田舎教室△
とき: 6月16日~8月25日
毎週木曜日 午前10時~11時半 計10回
ところ: 高松ことばの家
内容: 初心者のための教室
講師: 大友安郎氏
申込み: 5月26日から先着順に受け付け、定員(30名)になり次第締め切り
詳細: 高松ことばの家 高松2の34 977440

豊島山岳会編纂「八ヶ岳研究」発刊

内容: 地域研究(歴史、文学、地理、気象、動植物)・案内(岩場を含む全コースの紹介と記録)
発刊部数: 50部限定(剰余量)
発刊日: 6月1日
価格: 千四百円
詳細: 豊島山岳会事務所 東池袋4-30-13 3-7421

特別区職員採用試験

大学卒程度
▽職種と試験科目▽
▽事務▽土木▽運送▽機材▽
▽事務▽ 昭和25年4月2日、31年4月1日の出生者
▽化学▽造園▽福祉指導(有資格者)▽食品衛生監視(有資格者)▽深層衛生監視(有資格者)▽衛生検査(有資格者)▽学歴を問わず、昭和23年4月2日、31年4月1日の出生者、昭和50年3月以降大卒を卒業した方、または53年3月までに卒業見込みの方。(資格、免許については、53年3月取得見込みも含む)
▽申込期間▽
郵送: 6月2日まで(消印有効) 持参: 6月3日~7日
この第一試験後、7月10日、△申込先と詳細▽
特別区人厚生事務組合人事企画部企画課
〒107 千代田区九段北1-1-4 251-0671 内線358359

官公所だより

豊島出張少年相談所開設
お子さんの非行問題について、心配をお持ちの方は、お気軽に少年相談所をご利用ください。相談は一切無料で秘密は固く守りますので安心してご利用ください。
とき: 5月27・28・29日
午前10時~午後5時
ところ: 池袋西武百貨店7階
主催: 豊島少年第一課
531-4321 内線4709
池袋警察署少年係
531-3311 内線62・63

豊島山岳会編纂「八ヶ岳研究」発刊

内容: 地域研究(歴史、文学、地理、気象、動植物)・案内(岩場を含む全コースの紹介と記録)
発刊部数: 50部限定(剰余量)
発刊日: 6月1日
価格: 千四百円
詳細: 豊島山岳会事務所 東池袋4-30-13 3-7421

総合体育場から

最近、時計など貴重品の忘れ物が多くなつておられます。お心あたりの方はご連絡ください。
総合体育場 1-0049まで。

豊島山岳会編纂「八ヶ岳研究」発刊

内容: 地域研究(歴史、文学、地理、気象、動植物)・案内(岩場を含む全コースの紹介と記録)
発刊部数: 50部限定(剰余量)
発刊日: 6月1日
価格: 千四百円
詳細: 豊島山岳会事務所 東池袋4-30-13 3-7421