

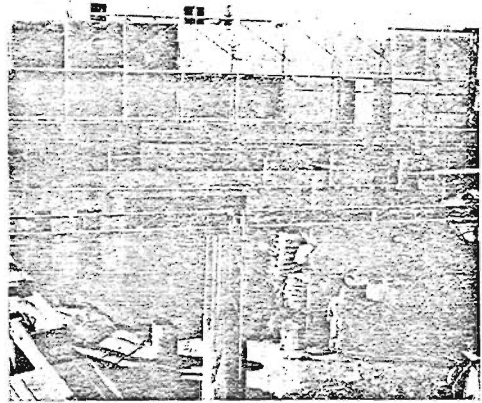
# 広報ししま

## 『広報としま』

発行日変更のお知らせ  
1月10日発行の「広報としま」は、1月1日に振替発行いたしますので、「ご了承ください」。  
なお、1月25日号からは、従来どおり毎月10日と25日に発行いたします。

### 来春の完成めざして

## 長崎保健所の改築工事進む



順調に工事が進む長崎保健所

長崎保健所の全面改築工事は、来年3月を目途に、本年5月からもとの所在地(長崎3-6-24)で進められていますが、一日も早く完成をめざして、工事は現在急ピッチで進んでいます。

完成後は、もとの敷地1494平方メートルに、地下1階、地上2階建て1879平方メートルの庁舎が建つこととなります。

1階は診察室、相談室、講堂などの保健指導部門、2階は事務室、会議室、検査室など事務管理・検査部門、地下1階は機械室、倉庫、犬舎などとなっています。

この改築によって、検査室が拡大強化され、歯科相談室・公衆衛生室が設置されることになりました。

このように、新しい長崎保健所は、装いもあらたに、地域の保健衛生センターとして、一層内容が充実されて、来年度から業務を開始いたします。

開設までしばらくお待ちください。仮庁舎は南長崎1-20-14、950-7121です。

### 保健所より

問い合わせは：  
池袋保健所 ☎ 41471  
長崎保健所 ☎ 7121

出張健康相談のお知らせ  
お母さんと乳幼児の健康を守るために、保健所の保健婦が会場へ出張して母子健康相談を行います  
◇母子健康相談  
1月13日 午後1時半～3時  
南大塚社会教育会館(南大塚2-36-1)  
1月20日 午後1時半～2時半  
区立青年館(池袋1-1033)  
1月23日 午後1時半～2時半  
第10出張所(駒込4-12-3)  
1月26日 午前9時半～11時  
高田児童館(高田3-25-15)

使用料・手数料が異なります  
53年1月1日から、保健所で行う健康診断の料金や、衛生関係の許可申請手数料が異なります。  
▽主なものは……

冷気の循環をよくすることが大切です。  
▽残った食品は長く保管せず、適当に処分しましょう。  
食品の衛生的管理に十分気を付けて、楽しいお正月をお過ごしください。

年末・年始は多量の食品が出まわるため、店ではとくに取扱いが粗雑、不衛生になりがちです。また、この時期は一度に大量の食品をつくらず保存するため、腐敗したり「カビ」が発生したりする食品や、漂白剤、防腐剤等不正使用の食品が出まわるおそれがあります。

食品の取扱いが衛生的で清潔な店を選びましょう。  
▽商品の回転が早く、値段ののきな店を選びましょう。  
▽安い品物にとびつかず、価格と商品を吟味して粗悪品に注意しましょう。  
▽色の鮮やかなものや、あざやかすぎるものには注意しましょう。

### 不衛生な食品にご注意!

このような違反食品を一掃するため、保健所では、都衛生局とともに「食品、添加物等の年末・年始一斉取締り」を実施しています。各家庭でも次の点に気を付けて事故防止に心がけてください。  
▽食品購入時の注意：  
「表示」がはっきりとしてあるかどうかをよく調べ、品質の良いものを選びましょう。  
▽食品の保管、調理上の注意：  
買って来た食品の取扱いは十分注意して、調理する人も衛生に特に気を配ることが大切です。  
▽冷蔵庫内の温度は5℃位に保

## 1月 保健所カレンダー

(受付時間) 午前9:00-10:30 午後1:00-2:30

事業名	曜日	実施日	
		池袋保健所	長崎保健所
一般成人健康相談		11, 18, 25日(水) 午前	9, 23, 30日(月) 午前
保育相談	月	9, 23日	午後
乳幼児健康診査(4かか月児)	火	10, 17日(52年9月生まれの方)	24, 31日(午後)
3歳児健康診査	火	24日(49年12月生まれの方)	10, 17日(午後)
ツベルクリン反応検査		10, 17日(火) 午後	11日(水) 午前
成人病相談		11, 18日(水) 午後	6, 20日(全) 午後
母子健康相談	水		11, 25日 午前
産婦健康診査	木	12, 19日	午後
乳児健康診査に伴う母親の結核健診	木	12, 19日	午後
結核予防接種(BCG)		12, 19日(木) 午後	13日(金) 午前
3歳児心理相談	木	26日 午前、午後	12, 19日 午後
3歳児歯科健康診査	水	26日 午前、午後	12, 19日 午後
歯科衛生相談室		毎週木曜日 午前	
精神衛生相談	金	27日 午後	13日 午後
育児学級	金		27日 午後
母親学級	金	6, 13, 20, 27日(1:00-3:30)	
風邪抗体検査(電話予約のみ)		18日(水) 午前	9, 23日(月) 午前

○赤ちゃんが生まれたら——「出生通知書」を必ず保健所へ……  
○犬のふんは飼い主が責任をもって始末しましょう——散歩のときも忘れず……

## 生業資金をご利用ください

区では、所得が一定水準に達しない低所得世帯に、無担保、低利子で融資する生業資金の貸付けを行っています。

本年度最終回の貸付け事務を次のとおり実施しますので、ご希望の方はお申込みください。

▽申込みの資格  
これから事業を始めようとする方、あるいは現在事業を営んでいるが、一般の金融機関から資金の融資を受けられない方で次のすべてに該当する方です。  
①豊島区内に一年以上引き続き居住していること。  
②主として、この貸付け金による職業で生計をたてること。  
③事業計画が具体的かつ実際的で十分に事業を開始できること。または現在事業を営んでいること。  
④昭和51年度までの住民税を完納していること。ただし、法令により課税されなかった方は、この限りではありません。

▽提出用紙は保健所にあります。  
▽届出期間は53年1月15日まで。  
▽審査会は、歯科医師会、薬剤師会の会員には各会事務局を經由して配布します。

問い合わせは保健所へどうぞ。

▽返済期間  
6か月の据置期間を含め、60万円までの貸付けは5年以内、60万円を超える貸付けは6年以内。

▽貸付けの利率  
年利3.65パーセント。ただし、据置期間は無利子。

▽返済方法  
元金均等返済法  
資金の貸付予定日  
昭和53年3月中旬  
☎申込み、問い合わせ  
福祉課管理係(内線2621)へ

# 豊島区の財政状況

## 昭和51年度決算の概要と昭和52年度予算の現況

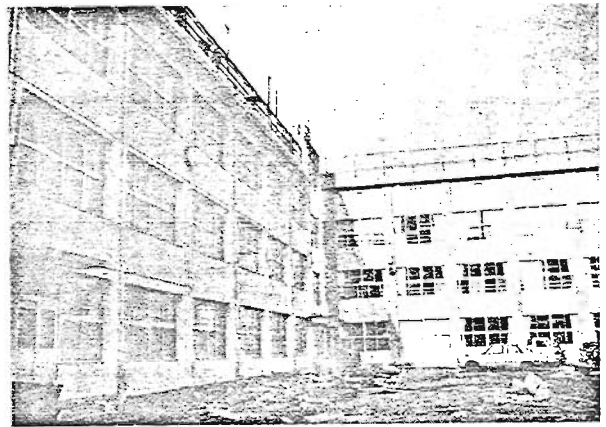
### 昭和51年度決算の概要

#### ◇一般会計

(財政収支の状況)

	最終予算額	執行(収入)済額	執行(収入)率
歳入	282億625万円	280億1,935万円	99.3%
歳出	282億625万円	256億5,884万円	91.0%
差引	—	23億6,051万円	—

差引残額の23億6,051万円のうち、9億8,870万円は、池袋第五小学校校舎改築事業、東池袋第2保育園建設事業、長崎保健所改築事業等の完成が翌年度になるため昭和52年度に繰越されて使用されるものですので、純剰余金は、13億7,181万円となります。この純剰余金は52年度の事業経費に充てられています。なお、この純剰余金から50年度の純剰余金を差引いた単年度収支は、7億9,497万円の赤字となります。単年度収支が赤字に転じたのは47年度以来のことです。

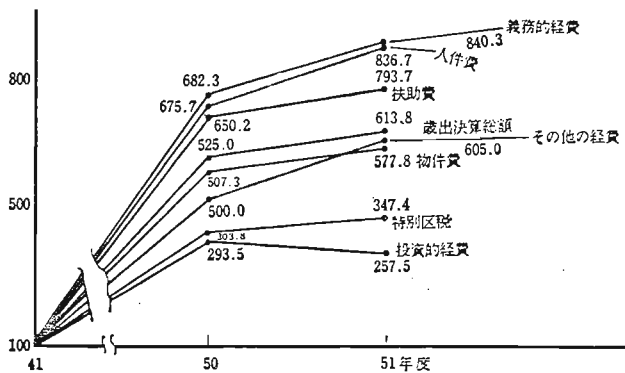


一区立小学校の鉄筋化完了(池袋第五小学校)

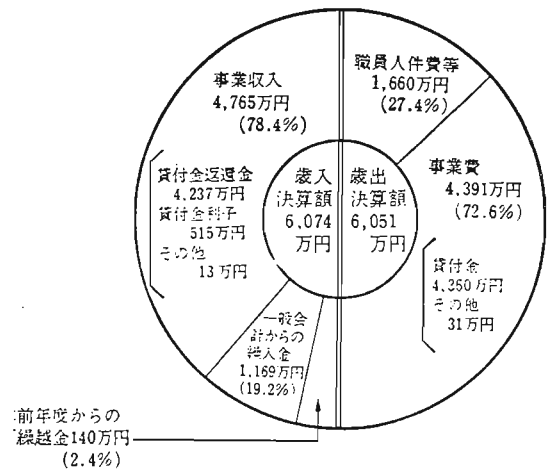
(性質別歳出決算額・10年前および前年度との比較)

年度 性質別	昭和41年度		昭和50年度		昭和51年度		伸率	
	決算額	増減比	決算額	増減比	決算額	増減比	51/41	51/50
歳出決算総額	41億8,000万円	100%	219億4,405万円	100%	256億5,884万円	100%	513.8	16.9
義務的経費	19億3,749万円	46.4	132億1,969万円	60.2	162億8,142万円	63.5	740.3	23.2
人件費	13億2,117万円	31.6	89億2,772万円	40.7	110億5,475万円	43.1	736.7	23.8
扶助費	6億1,306万円	14.7	39億8,627万円	18.2	48億6,570万円	19.0	693.7	22.1
公債費	326万円	0.1	3億570万円	1.3	3億6,097万円	1.4	1092.7	18.1
投資的経費	12億540万円	28.8	35億3,844万円	16.1	31億337万円	12.1	157.5	12.3
普通建設事業費	11億7,063万円	28.0	34億8,179万円	15.9	30億4,714万円	11.9	160.3	12.5
施設維持事業費	3,477万円	0.8	5,665万円	0.2	5,623万円	0.2	61.7	0.7
その他の経費	10億3,711万円	24.8	51億8,592万円	23.7	62億7,405万円	24.5	505.0	21.0
物件費	6億7,218万円	16.1	34億997万円	15.5	38億8,390万円	15.1	477.8	13.9
維持補修費	1億4,680万円	3.5	2億5,669万円	1.2	2億1,499万円	0.8	46.5	16.2
補助費等	1億7,044万円	4.1	8億5,245万円	3.9	9億5,181万円	3.7	458.4	11.7
その他	4,769万円	1.1	6億6,681万円	3.1	12億2,335万円	4.9	246.2	83.5

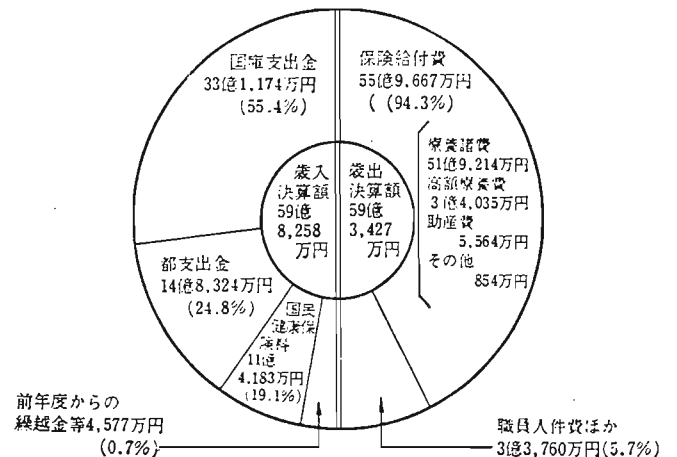
(昭和41年度決算額を100とする指数)



#### ◇公益質屋事業会計



#### ◇国民健康保険事業会計



※両特別会計とも、歳入歳出差引残額は、52年度に繰越されています。

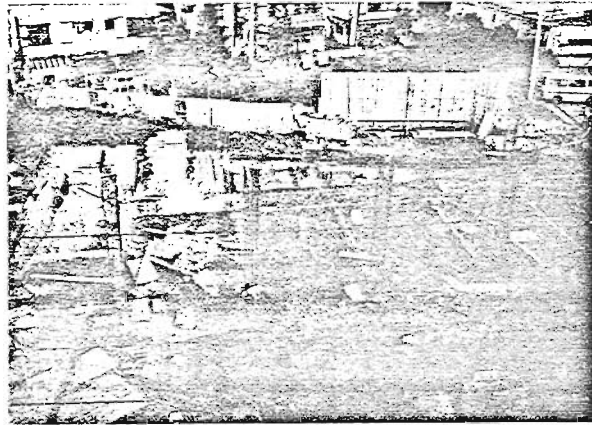
# 昭和 52 年度予算の現況

## ◇一般会計

〔前回公表後の補正予算の概要〕

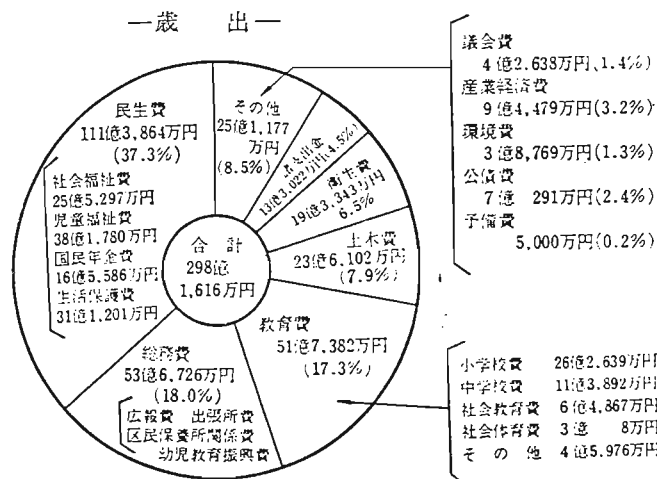
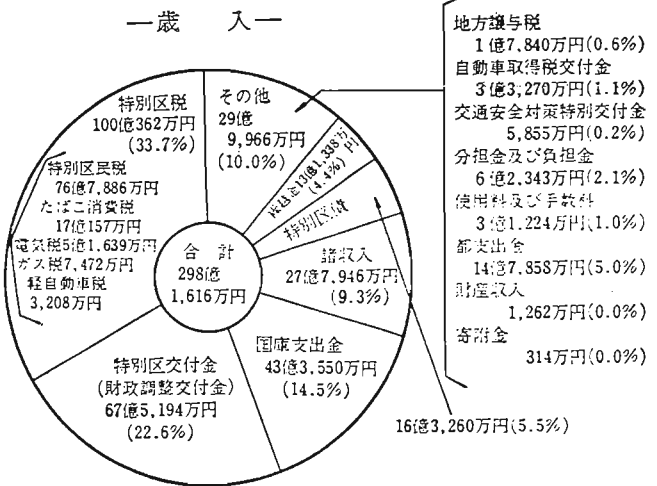
前回のお知らせの後、6月および9月の定例区議会で、補正予算が議決されました。おもな内容は次のとおりです。

補正予算額	27億723万円
老人いこい室・児童館（池袋本町）建設経費	2億3,116万円
道路舗装改良経費	1億6,025万円
公園、児童遊園整備経費	1,386万円
日影規制指定事務費	971万円
幼児教育振興経費	907万円
小中学校施設整備経費	2億1,989万円
小学校プール建設経費	7,961万円
荒川河川敷野球場造成工事経費	2,410万円
特別区債利子償還経費	4,447万円
防災関連事業経費（貯水槽・発電機・ろ水機・給水タンク・炊飯器・無線機購入）	6,941万円
用地買収経費（学校用地、図書館用地）	9億8,630万円
職員退職手当	7億円
その他	1億5,940万円



一池袋本町地区「老人いこい室・児童館」建設工事はじまる一

〔補正後の予算の規模および経費の目的別分類〕

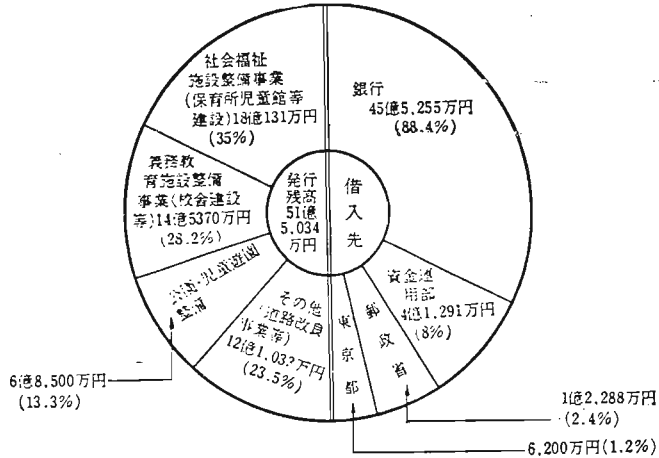


## 〔一時借入金〕

財政運営上、一時的に収入と支出が不均衡となり、支払資金に不足を生じたため、6月10日から6月25日まで銀行から3億円を借入れました。このようなことは昭和40年度以来始めてのことです。

## 〔特別区債の現在高〕

保育園、児童館などの施設建設には、一時に多額の財源を必要とします。その財源補充のために、区が発行する債券を特別区債といいます。52年10月31日現在の発行残高は次のとおりです。



〔人口と予算総額と住民一人当りの予算額・隣接区との比較〕

区 名	人 口 (52・4・1)	当初予算額 (普通会計ベース)	住民一人当り予算額
豊島区	297,566人	256億2,652万円	86,121円
杉並区	535,316人	362億6,030万円	67,736円
中野区	348,891人	290億4,801万円	83,258円
板橋区	486,029人	438億7,083万円	90,264円
練馬区	559,631人	480億5,638万円	85,872円
23区平均	369,912人	329億9,379万円	89,194円

## ◇特別会計

公益質屋事業会計および国民健康保険事業会計とも、補正予算はありません。予算総額は次のとおりとなっています。

- ◆公益質屋事業会計 6,428万円
- ◆国民健康保険事業会計 63億1,598万円

◎ お知りになりたいことや疑問の点がありましたら、財務課財政係（内線 2262）まで、おたずねください。

# お知らせ



(内線)はすべて区役所  
981-1111の内線です

## 保育園入園の申込みは

1月31日まで

保育園入園の申込みは、年間を通じて福祉事務所受付をしていただきますが、4月入園希望者の申込みは、1月31日までといたしますので、お早めに申請してください。  
なお、保育の欠ける程度の高いお子さんより順次入園を決めることになっていきますので、希望どおり入園できるとは限りません。  
申込み・問い合わせは、  
東福祉事務所Ⅱ南大塚3-35-2  
96-25511-6  
西福祉事務所Ⅱ要町1-59  
97-55311-6

## 三歳児のおかあさんへ

家庭教育学級を  
うけてみませんか

◎長崎学級  
テーマ：「幼児期の遊びと生活」  
とき：1月24日～3月14日の毎週火曜日 午前10時～正午  
ところ：長崎厚生会館  
◎豊島学級  
テーマ：「幼児期における母と子のふれあい」  
とき：1月19日～3月16日の毎週木曜日 午前10時～正午  
ところ：豊島区民集会所  
小さいお子さんの教育に関心のある方なら、どなたでも参加できます。三歳以上のお子さんは保育

## 区の施設の利用申込み

☆豊島荘、秀山荘、高麗清流園の2月利用申込みは1月6日午前9時から公会堂で公開抽せんです。その後は区民課窓口で受け付けます。☆若苗代青少年センターの利用申込みは1月5日午後1時半から社会教育課で行います。青少年団体は利用する月の2か月前、一般は1か月前の申込みとなります。  
1・2月分には空室がありますので、ぜひご利用ください。  
※高麗清流園の電話番号が1月18日午後2時から次にかかります。04298-213900  
詳細：区民係(内線2415)  
社会教育課(内線345)まで。

## 『石川啄木』

その鋭い時代感覚と  
透徹した未来性をさぐる

より真実に、より誠実に青春を生きた人。啄木。その啄木の生きた時代と、啄木の青春後、全体像をたしかめながら、お互いの青春生方を考えてみませんか。  
とき：1月31日～3月22日の毎週火曜日午後6時半～8時半  
ところ：青年館Ⅱ6740  
対象：区内の在住在勤の青年30名(先着順)  
講師：歌人 雄田のぼる氏  
受講料：無料。ただし教材費50円は各自負担  
申込み：1月10日から教材費を添えて青年館へ。

## 伊豆大島

初日の出のつどい

集会：12月31日午後10時半竹芝  
コース：カトリア丸船中泊一岡田  
港沖合にて船上より初日の出  
一岡田港入港一小浦園朝食休  
憩一三原山火口見物一自然公園  
一出帆一帰着午後6時半予定  
参加費：大人5千円、小人3千円

## 勤労青少年4500円(給食代)

バス代朝食(休憩含む)  
問合せ・申込み：10時～5時  
豊島区レクリエーション協会  
(東池袋1-39の6古川ビル)  
981-0998古川まで。

## 「成人の日のつどい」 に参加しましょう

対象：昭和32年4月2日から昭和33年4月1日までの出生者  
で区内在住の方  
※招待状は年内にお届けします。  
詳細：社会教育課管理係(内線345)まで。

## △シヨン体操

とき：1月9日から3月27日まで  
の毎週月曜日計11回午後1  
時半～3時  
ところ：南長崎ことぶきの家  
内容：足踏操とゲーム  
講師：尾花 昭昭氏  
対象：定員：60歳以上の方  
50名(先着順)  
申込み：11月26日から南長崎ことぶきの家Ⅱ6872まで。

## ゴミは収集日に

年末年始はゴミ増量のため、一部地域で収集日の変更になります。そのため各ゴミ集積所にポスターを掲示して収集日をお知らせします。  
詳細：豊島清掃事務所  
981-9681

種別	年	日	種別	年	日
普通	日	12月28日	普通	日	1月5日
ゴミ	日	12月29日	ゴミ	日	1月6日
終日	日	12月30日	終日	日	1月7日
終日	日	12月31日	終日	日	1月8日

※最終日以降はゴミは絶対に出さないでください。  
すてに「極大ゴミ収集日」が「極大ゴミ」で回収された日に終了しました。

## 「タコあげ」は ルールを守って

☆タコはグラウンドみたいな広々とした所であげよう。  
☆電線にひっかかった時は自分でとらずに、電力会社へ連絡する。  
☆電車の架線にひっかかった時は近くの駅に連絡する。  
連絡先：東京電力池袋支社Ⅱ1-11 大塚支社Ⅱ1-11

## 換気にご注意を

長時間換気せずに、石油ストーブやガスストーブなどの暖房器具を使用すると、一酸化炭素中毒の原因にもなります。時々、窓をあけて換気してください。  
※未成年からゴミ処理手数料が安くなります。必ずご留意になり、まちがいなくゴミステアに書いてある収集日にゴミを出してください。  
※未成年からゴミ処理手数料が安くなります。必ずご留意になり、まちがいなくゴミステアに書いてある収集日にゴミを出してください。

## 吉き良き豊島の四季

### シリーズ⑫ 正月準備 【その2】

#### お札売り

約込地域では当時の12月15日頃、皇大神宮のお札を木綿の風呂敷に包み「おだいじんぐうさま」と呼びながらお札売りが回ってきたという。  
荒海様のお札は、品川  
の海雲寺から受けてきたが、そのときにお札を体から離してはならないといういわれから、風呂敷に包んで首からさげてきたという。

#### 餅つき

餅つきは12月25日頃から30日までの間に、特に28日か30日につく家が多かった。  
正月を月遅れで行っていた長崎地域では1月6日に、要町地域では1月15日頃からついていた。28日につくのはタケチ、31日につくのはイチヤチチといわれ、この日に餅をつくのききらった。  
餅つきのために組合(10月)や海組が、スケッチとかモヤイといっけて、日割を決めて互いに協力いっけて行い、高松地域では手伝いにくることをテーマガリといっけて、餅つきは土間で行った。まず、角せいで一分(四角)の餅米を蒸し、それを大きな臼で4〜5人がセンギネを使っけてこねる。こねるとき「ヨロハメダノワカマツマヨ ニダモサカエチ ハモシヤ」とか「マタモメダノワカトノサヨメ ヨチヨウマルマストシヨトニ」とか「メダマダが三ツカサナレ、ニワニツルカメヨウノマツ」などの餅つき歌を歌う。

#### カドマツ

注進・松・竹などは仕事師(職人)が浅草の市でまとめて買入れ、12月25日頃、各家に分けた。各家では仮りに立てた杭に竹をわけておき、28日に家の入口とお稲高さんの前に一対ずつ飾った。竹を使わず松だけを一対、門の入口に立てた家もあった。要町地域では正月を月遅れで行っていたので、1月28日か30日に自分の家の松を使ってカドマツを立てた家もあった。

カドマツにはワカザリ(注進飾り)をつけたが、雑司が谷地域では門の入口にカドマツを立てたほか、玄関・お稲高さん・神棚・物置や台所の入口にも小さなカドマツを立てた。特に門のカドマツには朝には雑煮とナマスを、午には飯を三か日間供えたという。約込地域では植木屋さんが多いこともあってかカドマツも立てず、また注意飾りもなかった。これには「この地域でいわれるある子どもが松で目をついたためお稲高さん」といういわれがあった。カドマツを飾らなかつたという。

(おわり)