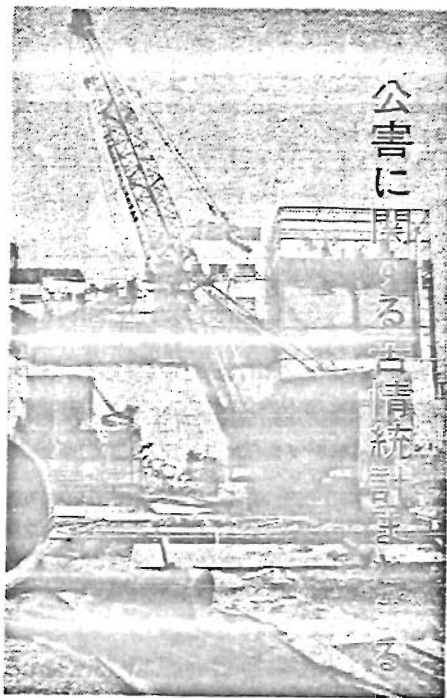




# 苦情件数 336件



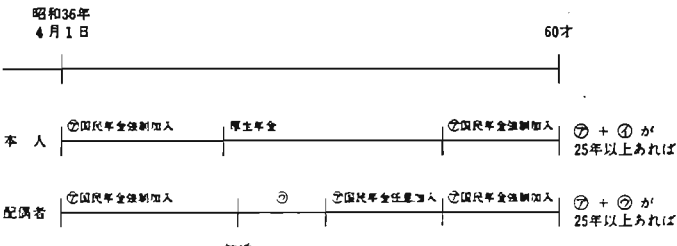
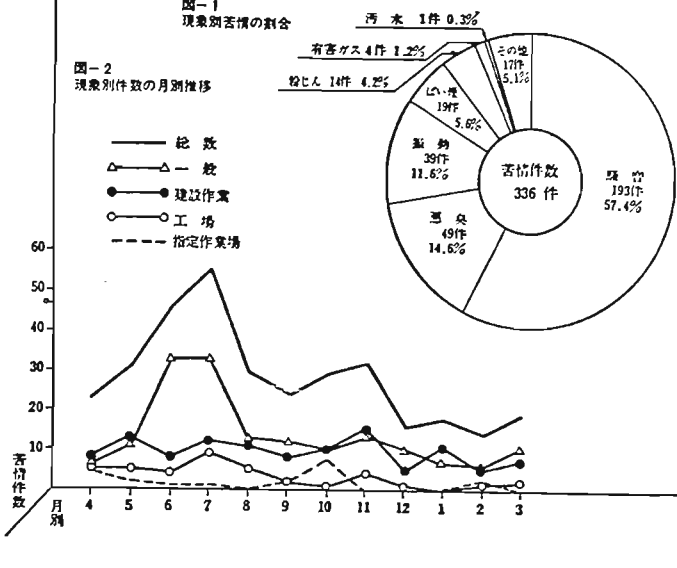
公害課では、このほど昭和53年度「公害に関する苦情統計」をまとめました。

昭和53年度に公害課で受付けた苦情件数は336件で、これを現象別にみると図1のようになり、相対的に騒音によるものが多く、半数以上を占めています。次いで、悪臭、振動、ばい煙の順になっており、地盤沈下、土壌汚染に関する苦情は昭和49年度から1件もありません。

苦情件数を月別にみると、図2のように、お互いに急をあげることの多い夏に多く、発生源別にみると、工場、指定作業場は少なく建設工事と一般の割合が多くなっています。

建設工事の苦情は、ほぼ全地域にわたって発生していますが、特に東海袋、西果崎、西油袋が多く高松は1件もありませんでした。また、作業別にみると、さく岩機による騒音・振動28件、ブルドーザー・バックホー等による騒音・振動26件、建物解体作業による粉じん11件、くい打ち、くい抜き作業による騒音・振動8件です。区では、これらの苦情に対して▽近隣に工事内容を十分説明する▽低騒音・低振動工法を採用する▽敷地境界に鋼板による囲いかなど対策を講ずる▽日曜日はなるべく作業を行わない

等の指導を行っています。しかし、建設作業に限られた期間とはいえず、振動が大きく、また、現状では機械そのものの騒音、振動低減対策が技術的にむづかしく、苦情処理に苦慮しているところでもあります。



昭和36年4月以降(この時20歳になつていなかった人は20歳以降)60歳までの間に国民年金に加入していない期間がある人は、その期間が通算の対象となるかどうか調べてみてください。

① 国民年金の保険料を納付した期間または免除された期間。  
② 厚生年金(脱退手当金を受けた期間を除く)、共済組合等に加入していた期間。  
③ 配偶者が厚生年金、共済組合等に加入していた期間(昭和36年4月以降が通算対象となります。ただし、結婚してなかった期間を除く)。  
④ 国民年金以外の公的年金制度(厚生年金、共済組合等)から年金(老齢、退職、障害、遺族等)や恩給(軍人を含む)を受けける資格ができた以降の期間。  
⑤ ⑥の配偶者期間(昭和36年4月以降が通算対象となります。ただし結婚してなかった期間を除く)。

なお、①の人は、国民年金納付済期間(免除も含む)が一年以上あれば、通算老齢年金が支給されます。

③ 通算の対象とならない期間  
1 次のうち国民年金に任意加入しなかった期間  
① 長期間の高校生、大学生  
② 地方議員とその配偶者  
③ 国会議員の配偶者  
④ 国会議員の期間  
⑤ 厚生年金脱退手当金受領期間  
⑥ 国外に居住していた期間

「国民年金に加入していない期間」のうち通算の対象とならない期間が一定以上あると、国民年金をはじめ他の公的年金を受けられ場合があります。(相談ください。詳細は国民年金課通称係2675へ。)

国民年金の受給額が増額になりました

今年も、5月に国民年金法が改正されて、次のような改正が行われました。

1 拠出年金  
拠出年金については、7月から3・4%の物価スライドが実施されました。その結果、次のように引き上げられました。(月額)

- ① 老齢年金(25年) 3万9千円
- ② 10年年金 2万4千円
- ③ 5年年金 1万8千円
- (8月からは2万円)
- ④ 障害年金(1級) 4万9千円
- ⑤ 障害年金(2級) 3万9千円
- ⑥ 母子・遺児年金 3万9千円

これらの改正された年金が、実際に受け取れるのは、6月、7月、8月の各月分が支払われる9月の支払月からです。

2 福祉年金  
福祉年金については、8月から次のように引き上げられます。

- ① 老齢2万円 ② 障害1級3万円
- ③ 障害2級2万円 ④ 母子2万6千円

これが受け取れるのは11月に支払われる分からです。詳細は国民年金課給付係2685へ。

国民年金の保険料は納めましたか

国民年金保険料第2期分(7・8・9月分)はもう納めましたか。保険料を納め忘れてしまうと、万一の事故のとき、障害年金や母子年金などを受けられないばかりか、先に亡くなると、老齢年金さえ受けられなくなってしまう。

もし、納め忘れの保険料があれば、すぐに納めましょう。納付書がない人には再発行しますからご連絡ください。詳細は国民年金課保険料係2681まで。

第4回 消費者講座

7月27日 夏の食生活を考える  
— 家族の健康管理 —  
国立栄養研究所 井上 太郎氏  
7月30・31日 夏の栄養料理  
(料理実習)

栄養改善普及会 望月美喜子氏  
☆時間は午後1時30分〜3時30分  
☆場所: 区民センター  
定員: 各回50名(先着順)  
申込み: 7月25日午前9時から電話で消費課係2456へ。  
※料理教室の定員がオーバーした場合は申込者を優先します。

8月2日は区内生鮮食品売場にて実施日です。のほりの立っている島肉・魚。

昭和36年4月以降(この時20歳になつていなかった人は20歳以降)60歳までの間に国民年金に加入していない期間がある人は、その期間が通算の対象となるかどうか調べてみてください。

あなたも国民年金に加入していない期間は大丈夫ですか?

昭和36年4月からの国民年金納付開始にともなう、それまでパラパラだったいろいろな公的年金が通算されました。けれども「国民年金に加入していない期間」のすべてが通算対象になるわけはありません。そこで、国民年金だけでは老齢年金を受けられない人に手紙を出しましたので、必ず調べてください。手紙が届かない人もこの機会にお調べください。

国民年金の通算老齢年金は通算対象期間が25年以上ないと支給されません。(年齢によって、昭和36年4月以降10年から24年でも支給されます(別表参照))

① 国民年金以外の公的年金制度(厚生年金、共済組合等)から年金(老齢、退職、障害、遺族等)や恩給(軍人を含む)を受けける資格ができた以降の期間。  
② ③の配偶者期間(昭和36年4月以降が通算対象となります。ただし結婚してなかった期間を除く)。

なお、①の人は、国民年金納付済期間(免除も含む)が一年以上あれば、通算老齢年金が支給されます。

③ 通算の対象とならない期間  
1 次のうち国民年金に任意加入しなかった期間  
① 長期間の高校生、大学生  
② 地方議員とその配偶者  
③ 国会議員の配偶者  
④ 国会議員の期間  
⑤ 厚生年金脱退手当金受領期間  
⑥ 国外に居住していた期間

「国民年金に加入していない期間」のうち通算の対象とならない期間が一定以上あると、国民年金をはじめ他の公的年金を受けられ場合があります。(相談ください。詳細は国民年金課通称係2675へ。)

通算老齢年金に必要な期間

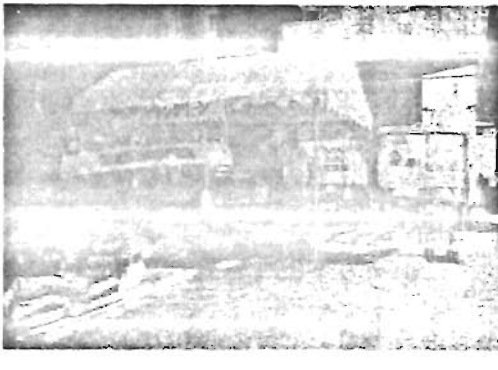
| 生 年 区 分             | 期 間 |
|---------------------|-----|
| 大正5年4月1日以前に生まれた者    | 10年 |
| 大正5年4月2日~大正6年4月1日   | 11年 |
| 大正6年4月2日~大正7年4月1日   | 12年 |
| 大正7年4月2日~大正8年4月1日   | 13年 |
| 大正8年4月2日~大正9年4月1日   | 14年 |
| 大正9年4月2日~大正10年4月1日  | 15年 |
| 大正10年4月2日~大正11年4月1日 | 16年 |
| 大正11年4月2日~大正12年4月1日 | 17年 |
| 大正12年4月2日~大正13年4月1日 | 18年 |
| 大正13年4月2日~大正14年4月1日 | 19年 |
| 大正14年4月2日~大正15年4月1日 | 20年 |
| 大正15年4月2日~昭和2年4月1日  | 21年 |
| 昭和2年4月2日~昭和3年4月1日   | 22年 |
| 昭和3年4月2日~昭和4年4月1日   | 23年 |
| 昭和4年4月2日~昭和5年4月1日   | 24年 |

(注) 生年月日によって、10年から24年に円滑されますが、昭和36年3月31日までの期間をさがないで、上の表の期間が必要です。

国民健康保険の被保険者証がかわります

新しい保険証は「黄色」です。いまお使いの「薄白茶色」の国民健康保険の被保険者証が8月1日から「黄色」に切り替えられます。この切り替えは、2年ごとに東京都内の国民健康保険について、いっせいに行なわれるものです。したがって、8月1日からは新しい保険証でなければお医者さんなどにかかることができません。新しい「黄色」の保険証は、7月末日までに、あなたのお手元に届くように郵送いたします。保険証が届きましたら、内容に誤りがないか、おたしかめください。万一誤りがあったり、届かないときあるいは疑問の点がございましたら、ご連絡くださるようお願いいたします。

心身に障害のある方 申請はお済みですか?



▽入浴サービス 自宅や公衆浴場での入浴が困難な方に対して巡回入浴車を派遣いたします。▽対象：身体障害者手帳2級以上または愛の手帳2度以上の方等。▽回数：4月・9月は月2回、10月・3月は月1回。▽費用：無料。▽器具貸借サービス ほとんど寝たきりの状態にある方に対して日常生活用具類を定期的に洗濯乾燥いたします。▽対象：身体障害者手帳2級以上

▽介護人派遣 重度の脳性マヒの方に対し生活圏の拡大を図るため介護人を派遣いたします。▽対象：20歳以上の重度の脳性マヒの方。▽介護内容：屋外への手引や同行。▽回数：月5回(10月から6回)。▽介護人：障害者から推せんされる者(家族も可)とします。なお、介護人には区から1回3千円の手当を支給します。▽問い合わせ先：福祉課福祉係 2625までとろぞ。

▽介護人派遣 重度の脳性マヒの方に対し生活圏の拡大を図るため介護人を派遣いたします。▽対象：20歳以上の重度の脳性マヒの方。▽介護内容：屋外への手引や同行。▽回数：月5回(10月から6回)。▽介護人：障害者から推せんされる者(家族も可)とします。なお、介護人には区から1回3千円の手当を支給します。▽問い合わせ先：福祉課福祉係 2625までとろぞ。

8月 保健所カレンダー

Table with columns for date, time, and activity name. Includes events like '一般成人健康相談', '乳幼児健康相談', '3歳児健康相談', etc.



一歳六か月児の健康診査 園科健診・育児相談 栄養相談

になりませう。その際には、郵送された新しい保険証と、在学証明書、または入国証明書等と印かんをこ持参ください。▽古い「保険証」は、「薄白茶色」の保険証は、7月31日までにしか使用できません。◎現在、医療を受けている人でも新しい保険証をもう一度、お医者さんに見せてください。◎いままでの保険証は国民健康保険課 または出張所へお返しください。▽保険証についてのお問い合わせは国民健康保険課資格課係 2651へ。

生まれの方 午前9時~10時30分 午後1時~2時30分 対象：管内在住の昭和53年3月生まれの方

私立保育園に 欠員があります ずらん保育園(高田3の7の7)、日乃出保育園(東池袋5の20の11)に、若干名の欠員があります。入園を希望される方は、申請してください。なお、詳しいことは東池袋事務所 9125111に おたずねください。

児童館 8月のプログラム

東京港施設見学会 とき：8月24日(金) 見学会場：東京港と付近の臨海施設 対象および人数：小学生(高学年) および中学生 48名 参加費：無料

▽高田児童館 9123001 8月15日までの月水金 幼児1時30分~2時30分、水着はいつも清潔に。▽どじょうつかみ、11月1時30分、ピニール袋持参。▽キャン 秋川ケビ村に行きます。対象3年から6年 申込締切りは8月4日。▽南長崎第一児童館 913042 8月10時と2時「映画会」▽21日3時「小石ベインティン教室」小石持参。▽毎火曜「ローリーストール・スケートボードの日」▽毎火木土曜「レコードの日」▽毎金曜「本の貸出し」▽行事のない土曜「トランポリンの日」▽池袋児童館 9214992 30日、恒例「おぼけ大会」こわ

赤ちゃんと生まれたら...「出生通知書」を必ず保健所へ... 犬のふんは臭いですが責任をもって始末しましょう... 散歩のとき忘れずに、

区民陸上競技大会

| 性別 | 年齢制限  | トラック・フィールド競技  |
|----|-------|---|
| 男子 | 60歳以上 | 1,500m  |
|    | 50歳以上 | 1,500m  |
|    | 40歳以上 | 100m・1,500m   |
|    | 30歳以上 | 100m・1,500m   |
|    | 30歳未満 | 100m・200m・1,500m・5,000m                                 |
| 女子 | 制限なし  | 400mリレー<br>走高跳・走幅跳・砲丸投(ジュニア用投)                          |
|    |       | 100m・1,000m・400mリレー<br>走幅跳・砲丸投                          |
| 男子 |       | 100m・1,500m・5,000m・400mリレー<br>走高跳・走幅跳・砲丸投・三段跳           |
|    |       | 100m・800m・400mリレー<br>走高跳・走幅跳・砲丸投                        |
| 女子 |       | 100m・200m・1,500m・800mリレー<br>走高跳・走幅跳・砲丸投                 |
|    |       | 100m・200m・800m・400mリレー<br>走高跳・走幅跳・砲丸投                   |
| 男子 |       | 50m(1・2年)・100m(3・4年)(5・6年)<br>ソフトボール投(1・2年)(3・4年)(5・6年) |
|    |       | 50m(1・2年)・100m(3・4年)(5・6年)<br>ソフトボール投(1・2年)(3・4年)(5・6年) |

ラジオ体操は、昭和3年に始まり、現在全国で2千万人が参加しています。豊島区では、区ラジオ体操連盟創立15周年を記念し、NHKのラジオ体操全面放送を行います。参加費も出ますので、お誘い合わせのうえご参加ください。

◇日時：7月31日(火)  
午前5時50分集合、6時開会  
◇会場：区立総合体育場グラウンド  
雨天の時は大塚台小学校体育館  
◇詳細：体育係3485へ。

第19回区民陸上競技大会

◇とき：9月9日(日)雨天決行  
◇ところ：国立霞ヶ丘陸上競技場  
◇資格・制限：①区内在住または在勤、在学の小中学生以上の方 ②リレーを除き1人2種目以内(千500mと5kmについては、いずれか1種目) ③学連登録者は出場できません。

◇対象：壮年の部：満30歳以上の区内在住または在勤の方(40歳以上、40歳未満に別分)

◇対象：一般の部：社会人で区内在住または在勤の方

◇対象：高校の部：区内在住または区内高校在籍の方

◇対象：中学の部：区内在住または区内中学校在籍の方

豊島区ラジオ体操

全国放送大会

◇参加費：一般・高校生500円、小学生200円、リレー1チーム700円  
◇表彰：1〜3位には記録証と賞品を、全員に参加賞を贈ります  
◇申込み：8月10日〜17日に所定の申込用紙で体育係へ。小中学生の場合は保護者の承諾書が必要。  
◇詳細：体育係3485へ。

第30回区民水泳大会

| 種目      | 男子   |      | 女子   |      | 男子   |      | 女子   |      |
|---------|------|------|------|------|------|------|------|------|
|         | 男    | 女    | 男    | 女    | 男    | 女    | 男    | 女    |
| 自由泳     | 50m  | 100m | 50m  | 100m | 50m  | 100m | 50m  | 100m |
| 平泳      | 50m  | 100m | 50m  | 100m | 50m  | 100m | 50m  | 100m |
| 背泳      | 50m  | 100m | 50m  | 100m | 50m  | 100m | 50m  | 100m |
| バタフライ   | 50m  | 100m | 50m  | 100m | 50m  | 100m | 50m  | 100m |
| リレー     | 200m | 300m | 200m | 300m | 200m | 300m | 200m | 300m |
| メドレーリレー | 200m | 300m | 200m | 300m | 200m | 300m | 200m | 300m |

区民水泳大会

◇とき：9月2日(日)小雨決行  
午前9時開始  
◇ところ：豊島プール  
◇対象：壮年の部：満30歳以上の区内在住または在勤の方(40歳以上、40歳未満に別分)

豊島区吹奏楽団演奏会

楽しい音楽で夏の暑さを忘れ、さわやかなひとときを過ごしましょう。お盆にどうぞ。

◇とき：8月5日午後1時から  
◇ところ：豊島公会堂  
◇曲目：『第一楽』日本のマーチ  
古岡裕而作曲「オリオンピクチャー」他『第二楽』ドビュッシー作曲交響詩「海」より他『第三楽』音楽物語「アルプスの少女ハイジ」  
◇指揮：八田 泰一氏  
◇詳細：社会教育係3456へ

夏休み子供土曜映画会

中央図書館1階視聴覚ホールで午後2時から開きます。  
7月28日：強いおかしさん(カラー30分)、がんばれお兄ちゃん(カラー30分)、はるかなるタラク山へ(カラー30分)、アラスカカ河と動物たち(カラー30分)  
8月4日：泣いてうれい大暴れ(カラー30分)、小さな恋人上京す(カラー30分)、ヤったぜ鉄兵衛(カラー30分) 130分、親の知らないところで(カラー30分)  
8月11日：自然の王国(カラー33分)、サーカス子大ちゃん(カラー50分)、パンダのふさと(カラー20分)、火事と子馬(カラー22分)  
◇詳細：中央図書館事業係91786113へ。

折紙教室

◇日時：8月2・9・23・30日 午後1時30分〜3時  
◇場所：南長崎ことぶきの家  
◇講師：吉沢あきら氏  
◇定員：30名(先着順)  
◇申込み：7月26日から当館窓口へ直接お申込みください。  
◇詳細：916871へ

区民のひろば

豊島区アマチュアレスリングスクール

◇とき：7月29日午後1時〜5時  
◇ところ：鎌倉中学校体育館  
◇内容：アマチュアレスリングの基本指導および合理的トレーニングに基づく体力づくり  
◇対象：区内在住または在勤の中学生以上の方  
◇指導：日本アマチュアレスリング協会公認指導員  
◇申込み：豊島区アマチュアレスリング協会へ 7622種村へ

くみも無料講習会

◇日時：8月8日午後1時〜4時  
◇場所：区民センター3階和室  
◇内容：1時間〜1本組めず、帯ジメ等。2時間〜1本組めず。  
◇定員：20名(先着順)  
◇講師：奥山 京子  
◇申込み：京原1-2972へ。  
◇日時：毎週金曜午前10時〜正午

茶道「仙友グループ」

◇日時：毎週金曜午前10時〜正午

区内警察署から

夏は少年が不良化しやすい季節です。理由をつけて、学校や勤めなどから遠く帰る。  
▽学校の成績が急にさがる。  
▽行き先も言わずに外出したり、夜遊びをする。  
▽紙袋などに荷替えを入れて出かける。  
▽かかってきた電話にすぐ飛びつく。  
▽コソコソと携帯電話をする。  
▽ウソをついたり、ソワソワと落ちつきがない。  
などは不良化のきざしです。早目に適切な注意と助言を与えるか、近くの警察署の少年係へご相談してください。

区内警察署から

夏は少年が不良化しやすい季節です。理由をつけて、学校や勤めなどから遠く帰る。  
▽学校の成績が急にさがる。  
▽行き先も言わずに外出したり、夜遊びをする。  
▽紙袋などに荷替えを入れて出かける。  
▽かかってきた電話にすぐ飛びつく。  
▽コソコソと携帯電話をする。  
▽ウソをついたり、ソワソワと落ちつきがない。  
などは不良化のきざしです。早目に適切な注意と助言を与えるか、近くの警察署の少年係へご相談してください。

区内警察署から

夏は少年が不良化しやすい季節です。理由をつけて、学校や勤めなどから遠く帰る。  
▽学校の成績が急にさがる。  
▽行き先も言わずに外出したり、夜遊びをする。  
▽紙袋などに荷替えを入れて出かける。  
▽かかってきた電話にすぐ飛びつく。  
▽コソコソと携帯電話をする。  
▽ウソをついたり、ソワソワと落ちつきがない。  
などは不良化のきざしです。早目に適切な注意と助言を与えるか、近くの警察署の少年係へご相談してください。

区内警察署から

夏は少年が不良化しやすい季節です。理由をつけて、学校や勤めなどから遠く帰る。  
▽学校の成績が急にさがる。  
▽行き先も言わずに外出したり、夜遊びをする。  
▽紙袋などに荷替えを入れて出かける。  
▽かかってきた電話にすぐ飛びつく。  
▽コソコソと携帯電話をする。  
▽ウソをついたり、ソワソワと落ちつきがない。  
などは不良化のきざしです。早目に適切な注意と助言を与えるか、近くの警察署の少年係へご相談してください。

区内警察署から

夏は少年が不良化しやすい季節です。理由をつけて、学校や勤めなどから遠く帰る。  
▽学校の成績が急にさがる。  
▽行き先も言わずに外出したり、夜遊びをする。  
▽紙袋などに荷替えを入れて出かける。  
▽かかってきた電話にすぐ飛びつく。  
▽コソコソと携帯電話をする。  
▽ウソをついたり、ソワソワと落ちつきがない。  
などは不良化のきざしです。早目に適切な注意と助言を与えるか、近くの警察署の少年係へご相談してください。

区内警察署から

夏は少年が不良化しやすい季節です。理由をつけて、学校や勤めなどから遠く帰る。  
▽学校の成績が急にさがる。  
▽行き先も言わずに外出したり、夜遊びをする。  
▽紙袋などに荷替えを入れて出かける。  
▽かかってきた電話にすぐ飛びつく。  
▽コソコソと携帯電話をする。  
▽ウソをついたり、ソワソワと落ちつきがない。  
などは不良化のきざしです。早目に適切な注意と助言を与えるか、近くの警察署の少年係へご相談してください。

区内警察署から

夏は少年が不良化しやすい季節です。理由をつけて、学校や勤めなどから遠く帰る。  
▽学校の成績が急にさがる。  
▽行き先も言わずに外出したり、夜遊びをする。  
▽紙袋などに荷替えを入れて出かける。  
▽かかってきた電話にすぐ飛びつく。  
▽コソコソと携帯電話をする。  
▽ウソをついたり、ソワソワと落ちつきがない。  
などは不良化のきざしです。早目に適切な注意と助言を与えるか、近くの警察署の少年係へご相談してください。

区内警察署から

夏は少年が不良化しやすい季節です。理由をつけて、学校や勤めなどから遠く帰る。  
▽学校の成績が急にさがる。  
▽行き先も言わずに外出したり、夜遊びをする。  
▽紙袋などに荷替えを入れて出かける。  
▽かかってきた電話にすぐ飛びつく。  
▽コソコソと携帯電話をする。  
▽ウソをついたり、ソワソワと落ちつきがない。  
などは不良化のきざしです。早目に適切な注意と助言を与えるか、近くの警察署の少年係へご相談してください。

区内警察署から

夏は少年が不良化しやすい季節です。理由をつけて、学校や勤めなどから遠く帰る。  
▽学校の成績が急にさがる。  
▽行き先も言わずに外出したり、夜遊びをする。  
▽紙袋などに荷替えを入れて出かける。  
▽かかってきた電話にすぐ飛びつく。  
▽コソコソと携帯電話をする。  
▽ウソをついたり、ソワソワと落ちつきがない。  
などは不良化のきざしです。早目に適切な注意と助言を与えるか、近くの警察署の少年係へご相談してください。

区内警察署から

夏は少年が不良化しやすい季節です。理由をつけて、学校や勤めなどから遠く帰る。  
▽学校の成績が急にさがる。  
▽行き先も言わずに外出したり、夜遊びをする。  
▽紙袋などに荷替えを入れて出かける。  
▽かかってきた電話にすぐ飛びつく。  
▽コソコソと携帯電話をする。  
▽ウソをついたり、ソワソワと落ちつきがない。  
などは不良化のきざしです。早目に適切な注意と助言を与えるか、近くの警察署の少年係へご相談してください。

区内警察署から

夏は少年が不良化しやすい季節です。理由をつけて、学校や勤めなどから遠く帰る。  
▽学校の成績が急にさがる。  
▽行き先も言わずに外出したり、夜遊びをする。  
▽紙袋などに荷替えを入れて出かける。  
▽かかってきた電話にすぐ飛びつく。  
▽コソコソと携帯電話をする。  
▽ウソをついたり、ソワソワと落ちつきがない。  
などは不良化のきざしです。早目に適切な注意と助言を与えるか、近くの警察署の少年係へご相談してください。

区内警察署から

夏は少年が不良化しやすい季節です。理由をつけて、学校や勤めなどから遠く帰る。  
▽学校の成績が急にさがる。  
▽行き先も言わずに外出したり、夜遊びをする。  
▽紙袋などに荷替えを入れて出かける。  
▽かかってきた電話にすぐ飛びつく。  
▽コソコソと携帯電話をする。  
▽ウソをついたり、ソワソワと落ちつきがない。  
などは不良化のきざしです。早目に適切な注意と助言を与えるか、近くの警察署の少年係へご相談してください。

区内警察署から

夏は少年が不良化しやすい季節です。理由をつけて、学校や勤めなどから遠く帰る。  
▽学校の成績が急にさがる。  
▽行き先も言わずに外出したり、夜遊びをする。  
▽紙袋などに荷替えを入れて出かける。  
▽かかってきた電話にすぐ飛びつく。  
▽コソコソと携帯電話をする。  
▽ウソをついたり、ソワソワと落ちつきがない。  
などは不良化のきざしです。早目に適切な注意と助言を与えるか、近くの警察署の少年係へご相談してください。

区内警察署から

夏は少年が不良化しやすい季節です。理由をつけて、学校や勤めなどから遠く帰る。  
▽学校の成績が急にさがる。  
▽行き先も言わずに外出したり、夜遊びをする。  
▽紙袋などに荷替えを入れて出かける。  
▽かかってきた電話にすぐ飛びつく。  
▽コソコソと携帯電話をする。  
▽ウソをついたり、ソワソワと落ちつきがない。  
などは不良化のきざしです。早目に適切な注意と助言を与えるか、近くの警察署の少年係へご相談してください。

区内警察署から

夏は少年が不良化しやすい季節です。理由をつけて、学校や勤めなどから遠く帰る。  
▽学校の成績が急にさがる。  
▽行き先も言わずに外出したり、夜遊びをする。  
▽紙袋などに荷替えを入れて出かける。  
▽かかってきた電話にすぐ飛びつく。  
▽コソコソと携帯電話をする。  
▽ウソをついたり、ソワソワと落ちつきがない。  
などは不良化のきざしです。早目に適切な注意と助言を与えるか、近くの警察署の少年係へご相談してください。

区内警察署から

夏は少年が不良化しやすい季節です。理由をつけて、学校や勤めなどから遠く帰る。  
▽学校の成績が急にさがる。  
▽行き先も言わずに外出したり、夜遊びをする。  
▽紙袋などに荷替えを入れて出かける。  
▽かかってきた電話にすぐ飛びつく。  
▽コソコソと携帯電話をする。  
▽ウソをついたり、ソワソワと落ちつきがない。  
などは不良化のきざしです。早目に適切な注意と助言を与えるか、近くの警察署の少年係へご相談してください。

区内警察署から

夏は少年が不良化しやすい季節です。理由をつけて、学校や勤めなどから遠く帰る。  
▽学校の成績が急にさがる。  
▽行き先も言わずに外出したり、夜遊びをする。  
▽紙袋などに荷替えを入れて出かける。  
▽かかってきた電話にすぐ飛びつく。  
▽コソコソと携帯電話をする。  
▽ウソをついたり、ソワソワと落ちつきがない。  
などは不良化のきざしです。早目に適切な注意と助言を与えるか、近くの警察署の少年係へご相談してください。

区内警察署から

夏は少年が不良化しやすい季節です。理由をつけて、学校や勤めなどから遠く帰る。  
▽学校の成績が急にさがる。  
▽行き先も言わずに外出したり、夜遊びをする。  
▽紙袋などに荷替えを入れて出かける。  
▽かかってきた電話にすぐ飛びつく。  
▽コソコソと携帯電話をする。  
▽ウソをついたり、ソワソワと落ちつきがない。  
などは不良化のきざしです。早目に適切な注意と助言を与えるか、近くの警察署の少年係へご相談してください。

区内警察署から

夏は少年が不良化しやすい季節です。理由をつけて、学校や勤めなどから遠く帰る。  
▽学校の成績が急にさがる。  
▽行き先も言わずに外出したり、夜遊びをする。  
▽紙袋などに荷替えを入れて出かける。  
▽かかってきた電話にすぐ飛びつく。  
▽コソコソと携帯電話をする。  
▽ウソをついたり、ソワソワと落ちつきがない。  
などは不良化のきざしです。早目に適切な注意と助言を与えるか、近くの警察署の少年係へご相談してください。

区内警察署から

夏は少年が不良化しやすい季節です。理由をつけて、学校や勤めなどから遠く帰る。  
▽学校の成績が急にさがる。  
▽行き先も言わずに外出したり、夜遊びをする。  
▽紙袋などに荷替えを入れて出かける。  
▽かかってきた電話にすぐ飛びつく。  
▽コソコソと携帯電話をする。  
▽ウソをついたり、ソワソワと落ちつきがない。  
などは不良化のきざしです。早目に適切な注意と助言を与えるか、近くの警察署の少年係へご相談してください。



お知らせ  
番号はすべて区役所(981-1111)の内線です