

# ししま

## 人口と世帯数

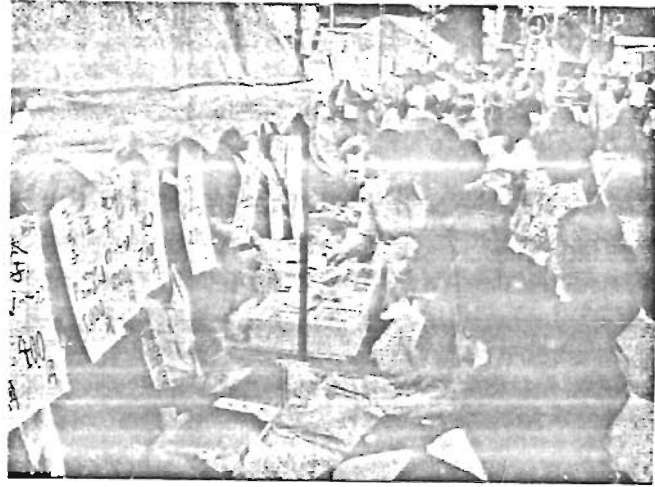
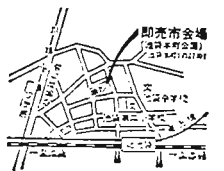
10月1日現在  
前月比

人口	279,521 (- 527)
男	138,152 (- 302)
女	141,369 (- 225)
世帯数	126,472 (- 387)

(住民基本台帳による)

## 秋の生鮮食品即売市

### 10月26日 池袋本町公園で



春に行われた即売市 (千早社会教育会館脇)

### 超安値商品

青果	みかん・玉ねぎ	卸値以下
魚	冷凍エビ(8本入)	
肉	豚肩肉スライス	100g 85円
鳥肉	ヤキトリ	1本 30円

秋だけなわ  
さあ食欲の秋です  
豊島区では、恒例の即売市を安  
売りデー参加業者の協力のもとに  
実施します。  
今回は「新鮮な生鮮食品を皆様  
のご家庭に」をスローガンにして  
張切っています。少しでも品質の  
良い品物を大量に取り揃え、皆様  
のご来場をお待ちしています。  
ご近所お誘い合わせのうえ、ご  
ご利用ください。

## 中小小工業融資Ⅱ 年末特別資金融資を新設

11月1日から受付を開始します

先着千名様に新米(庄内産ササニシキ30kg入)無料配布  
お子様はご遠慮ください。

区では、区内中小小工業者に対  
する事業資金融資を区内金融機関  
の協力を得て実施していますが、  
さらに、本年11月1日から「年末  
特別資金融資」を新設し、受付を  
開始します。

## 「わたしの便利帳79」は 届きましたか……

みなさんの日常生活のお役に立  
ていただくため、10月中旬から  
「わたしの便利帳79」を各戸配布  
いたしました。まだ届かないご  
家庭がありましたら、広報課広報  
係2131までご連絡ください。  
『わたしの便利帳79』は、出  
張所の窓口にも置いてあります。  
なお、便利帳の発行は56年  
度の子定ですので、それまで保存  
してご利用ください。



便利帳に折込んである広報はがき

届きましたか……

「広報はがき」で

あなたのご意見を区政に

届きましたか……

お出ください。

このはがきで寄せられる区民の  
みなさんの声を、積極的の区政に  
反映させて参りたいと思えます。  
どうぞお気軽に「広報はがき」  
をご利用ください。くわしいこと  
は広報課広報係2141へ。

△協力：豊島区米穀商小売組合、  
山形県庄内産米流通  
△青果  
バナナ、白菜、里芋、季節菜物  
類等、全商品超特価大販売  
△魚  
お買得品ニナー：生がき、干  
あじ、塩ジャケ、ししゃも、白子  
干し、練製品等超大販売  
特設コーナー：たらこ、明太  
子、丸干し、その他超大販売  
△肉  
豚ロース 100g 140円  
モモ肉スライス 100g 110円  
モモ肉ブロック 100g 110円  
バラ肉 100g 80円  
牛産肉ステーキ用 100g 280円  
和牛スライス 100g 350円  
ポルチーノ 100g 160円  
ロースハム 100g 160円  
豚ベーコン 100g 130円

お米は区内登録店で  
買いましょ  
米は日本人の食生活に絶対欠か  
せません。  
現在、区内にはお米店のお米屋  
さんが許可されて営業をしていま  
す。しかし、最近区内にも品質管  
理と検定を受けていない自由米が  
相当量出回っていますのでご注意  
ください。購入の際には登録店で  
あるかよく確かめましょう。  
なお、当日は他袋支部が中心と  
なっており、昔ながらの秤と白による  
もちつきをしますので、お子様連  
れのご来場ください。  
◇詳細：経済課2455へ。

△協力：豊島区米穀商小売組合、  
山形県庄内産米流通  
△青果  
バナナ、白菜、里芋、季節菜物  
類等、全商品超特価大販売  
△魚  
お買得品ニナー：生がき、干  
あじ、塩ジャケ、ししゃも、白子  
干し、練製品等超大販売  
特設コーナー：たらこ、明太  
子、丸干し、その他超大販売  
△肉  
豚ロース 100g 140円  
モモ肉スライス 100g 110円  
モモ肉ブロック 100g 110円  
バラ肉 100g 80円  
牛産肉ステーキ用 100g 280円  
和牛スライス 100g 350円  
ポルチーノ 100g 160円  
ロースハム 100g 160円  
豚ベーコン 100g 130円

資金の種類	貸付利率	返済期間	保証人
貸付金	年利8.0%	12か月以内	1名以上
貸付金	年利8.0%	12か月以内	1名以上
貸付金	年利8.0%	12か月以内	1名以上
貸付金	年利8.0%	12か月以内	1名以上
貸付金	年利8.0%	12か月以内	1名以上
貸付金	年利8.0%	12か月以内	1名以上
貸付金	年利8.0%	12か月以内	1名以上
貸付金	年利8.0%	12か月以内	1名以上
貸付金	年利8.0%	12か月以内	1名以上
貸付金	年利8.0%	12か月以内	1名以上

## 国民金融公庫の 年末融資

お申込みはお早めに  
○融資額：千両万円以内(特定設  
備については2千両万円以内)  
○貸付利率：年利8.0%  
○貸付期間：運転資金5年以内、  
設備資金7年以内  
○保証人：1名以上  
○担保：必要に応じて徴収  
このほか、業種や資金使途によ  
り種々の特別貸付制度があります  
ので、お気軽にご相談ください。  
お申込み、ご相談は、国民金融  
公庫池袋支店(豊島区池袋2の  
25の5 ☎312131)へ。

この融資は、商品の仕入れや買  
掛金・手形の決済、ボーナスの支  
払いなど、必要とする事業資金を  
低利で、円滑に調達できるよう設  
けたものです。ぜひ、経営の安定  
資金としてお役立てください。  
なお、この資金は、現在区の制  
度融資を借受中の方でもお申込み  
ができます。  
年末特別資金融資の資格、条件  
等は次のとおりです。  
○融資の対象：中小小工業者で、  
次の資格を有する方  
①区内に主たる事業所を有し、  
引き続き1年以上同一場所下同  
一事業を営んでいること。  
②東京信用保証協会の保証対象  
業種を営んでいること。

## 年内融資はお早めに

現在行っている下表の事業資金  
で、年内融資をご希望の方は、お  
早めにお申込みください。

# 日曜日の集会や催しの場に 集会室を開放します



区民の皆さんの地域活動や、文化活動の場として今ある施設の効率的な活用を図るため、11月1日から更に4か所の施設も日曜開放することになりましたので、ご利用ください。

- 申込み
- 直接ご利用される施設に、平日の勤務時間中に申請してください。
- 利用申請の受付は、利用しようとする日の前月の初日から行いますが、遅くとも3日前までに申請してください。
- 利用についてのお願い

施設名	所在地	電話	利用できる曜日	休館日	利用できる時間
高松こどもの家	高松2-34	973-7440	集全室 (和室・36畳)	国民の祝日 年末・年始 毎月末日	(午前) 9時~12時
第7出張所	高松4-29-10	953-3332	集全室 (和室・50畳) 集全室 (洋室・定員15人)	国民の祝日 年末・年始	(午後) 1時~5時
第10出張所	駒込4-12-3	918-2333	集全室 (和室・40畳)	国民の祝日 毎月末日	
東池袋区民集全室	東池袋5-19-18	983-7861	集全室 (洋室・定員60人)	国民の祝日 毎月14日 年末・年始	
生保町こどもの家	池袋本町3-9-4	9861-0041	集全室 (和室・44畳)	国民の祝日 年末・年始	
高松こどもの家	高松1-6-1	950-6872	集全室 (和室・40畳)	毎月末日	
生保町区民集全室	池袋本町3-9-4	9861-0041	集全室 (洋室・定員30人)	国民の祝日 年末・年始	
高松区民集全室	高松1-6-1	950-6871	集全室 (洋室・定員30人)	毎月末日	
兵衛了民集全室	長崎6-10-2	958-6950	集全室 (和室・定員45人)	年末・年始	

※平日の夜間(午後6時~9時30分)も利用できます。

## 10月1日から 「転出入実態調査」を 実施しています

豊島区では、新しい「基本構想基本計画」を策定するにあたり、人口変動の実態を把握し、その基礎資料とするために「転出入実態調査」を実施しています。

調査の対象は、豊島区から転出する方、豊島区に転入する方、調査内容は、①職業 ②通勤・通学地 ③住宅 ④転出入の理由 ⑤定住志向の5項目についてアンケート方式により実施されるものです。

10月1日から、各出張所と転出入センターにおいて、転出入届をする時に、調査票に記入をお願いしていますので、ご協力くださるようお願いいたします。

ご記入いただいたことについては、統計的に集計し基礎的データを導くこと以外には、絶対に使用いたしませんので、ありのまますべての項目を記入してください。

## 都市計画審議会 で 地下鉄8号線の変更が 了承されました

豊島区都市計画審議会が9月13日に開かれ、区長から諮問のあった「東京都市計画都市高速鉄道第8号線の変更」についての審議が行われました。今回諮問された変更案は、①池袋〜向原間の複々線化および池袋駅の増設 ②千川駅水川台駅の追加 ③上記①および②に伴う境域の変更に関するものです。

審議の結果「池袋駅の地下コンコースから地上への出入口の設置に当たっては、防災上および利便上の観点から、その位置、幅員等に十分な配慮をされた。また、地下4階のホームから地上へ直接出入りできるような構造をも考慮されたい」との意見を付して変更案を了承し、区長へ答申を行いました。

## 住民票の請求に 委託窓口の「利用を 促進する」

住民票が必要になったが、勤務の都合等で出張所まで行けない方は、電話で直接出張所へ請求することができます。

あなたの住民票はこちらでどうぞ

委託窓口	住所	委託区域
西木林洋行ウメウメ店	高松3-21-6	第1出張所管内 (918) 7 3 3 7 4
思田園茶舗	東池袋1-1-4	第2出張所管内 (987) 3 0 4 1
松長源商店	西池袋1-19-6	第3出張所管内 (986) 5 5 7 1
松屋そば屋	南池袋2-11-2	第4出張所管内 (987) 4 8 3 5
寿楽果実店	目白3-4-15	第5出張所管内 (987) 4 8 3 8
田島たばこ店	長崎1-2-3	第6出張所管内 (956) 8 1 8 1
大野屋	南長崎5-25-14	第7出張所管内 (953) 3 3 3 3
大長米店	長崎4-7-12	第8出張所管内 (956) 8 1 8 4
田島洋酒店	目白1-15	第9出張所管内 (956) 8 1 8 7
不二洋菓子店	駒込3-2-7	第10出張所管内 (918) 2 3 3 3
中村屋たばこ店	池袋本町4-2-2	第11出張所管内 (986) 6 5 0 1
大塚堂菓店	南大塚3-55-1	第12出張所管内 (947) 3 6 7 1

## 児童館 11月のプログラム

- 高田児童館 987-6600
  - ▽7日2時30分「映画大会」幼児は大人が付き添いのこと。▽12日1時「きこぎ」を出します。▽17日2時30分「スポーツ大会」児童遊園で、おもしろいゲームや、スリルある競争に参加しよう。▽21日2時30分「工作教室」。
- 西武池袋児童館 915-2301
  - ▽5日10日幼児・小学生の作品展。▽10日11時「映画の日」幼児小学生対象。▽毎木曜「レコードの日」▽毎金曜「手芸教室」(フッシャー作り)対象小学生▽毎金曜「本の貸出日」▽「ランポリ」毎日午前中幼児、月水金1-3時小学1-2年。
- 南大塚児童館 947-6665
  - ▽7日2時30分「のぶたの卓球上達教室」初歩から教えています。▽10日1時30分「チャコなべ会」申込1-9日。くわしくは児童館まで▽12日17日2時30分「うで前」に挑戦。年賀の版画を作ろう▽21日3時30分「レコードコンサート」10月のリクニスより▽12日17日「クリスマス実行委員募集」第一回話し合いは20日3時▽毎月第3火曜「コーラススクール」4時「ケン玉道場」認定テストもやります。▽毎火曜「本の日」。
- 池袋本町児童館 915-1766
  - ▽7日14日2時30分「映画教室」水曜「定員40名申込」1-11日(▽17日21日2時30分)「クリスマス」制作のしるしをします。▽26日「クリスマス」実行委員募集。クリスマス会は12月19日です。グループ参加を求めます。▽毎金曜「本の貸出日」。
- 池袋第二児童館 915-6839
  - ▽10日11日2時30分「手づくり」にチャレンジ。映画「低学年は、いも版画をやりますので材料持参のこと」▽14日3時「映画会」▽17日2時「ドッチボール大会」▽17日4時「クリスマス」のついでに実行委員打合せ会。高学年対象。申込は12月17日▽26日「手づくり」にチャレンジ。クリスマスにむけて。

## 住宅修築資金の融資あっせんをします

この制度は、住宅を修築(修繕、模様替え)しようとする方に、修築資金のあっせんを、区が有利に補助し、金融機関の協力のもとで低利長期の有利な条件で行うものです。

- ◇対象となる住宅：区内にある居住用の住宅で居住部分の床面積が166㎡(約50坪)以下のもの
- ◇借入の場合は、家主の修築承諾書ならびに印鑑登録証明書
- ◇申込資格：区内に引き続き1年以上住所を有していること
- ◇申込時の年齢が70歳未満であること
- ◇前年年度の住民税を完納していること
- ◇速済保証人が1名いること
- ◇融資内容：20万円から5万円単位で10万円を限度に工事費の80%以内の金額
- ◇利率は1%ただし区が1%の利子補助をします
- ◇元金は月賦均等償還で6か月の償還期間を含める年間で返済すること
- ◇申込み・問い合わせ：区民課庶務係2411まで

### 保健所カレンダー

11月 (受付時間) 午前9:00~10:30 午後1:00~2:30

事業名	曜日	実施日	
		池袋保健所 電話(987)4171	長崎保健所 電話(957)1191
一般成人健康相談	毎週水曜日	午前	毎週月曜日 午前
療育相談	月	12, 26日 午後	
乳幼児健康診査 (4か月児)	火	6, 13, 20日 午後 (54年7月生まれの方)	13, 20日 午後
3歳児健康診査	火	27日 午前、午後 (51年10月生まれの方)	6, 27日 午後
ヘルピン反応検査		6, 13, 20日(火) 午後	14日(水) 午前
成人病相談		7, 21日(水) 午後	2, 16日(金) 午後
母子健康相談	水		28日 午前
産婦健康診査	木	8, 15, 22日 午後	15, 22日 午後
乳児健康診査に伴う 母親の健康診査		8, 15, 22日(水) 午後	13, 20日(水) 午後
結核予防接種(BCG)		8, 15, 22日(水) 午後	16日(金) 午前
3歳児心理相談	木	29日 午前、午後	1, 8, 29日 午後
3歳児発達検査	木	29日 午前、午後	1, 8, 29日 午後
歯科衛生相談室	毎週水曜日	午前	毎週火曜日 午前
精神衛生相談	金	2, 16日 午後	9, 30日 午後
母親学級		2, 9, 16, 30日(金) (1:00~3:00)	7, 14, 21, 28日(水) (1:30~3:30)
東京都保健センター (電話予約のみ)		7, 21日(水) 午前	12, 26日(日) 午前

●赤ちゃんと生まれたら……「出生通知票」を必ず保健所へ……  
●犬のふんは飼い主が責任をもって始末しましょう——散歩のとき忘れずに。

動員子供接種	臨時子供接種	対象者	料金	実施場所	実施期日
区民で希望する人	集団接種を受けられなかった保育所児・幼稚園児・小中学生	3歳以上1歳未満の幼児(豊島区民に限る)で希望する人	無料	子防接棟担当の区内区	11月13日(火) 16日(金) 20日(火) 22日(木) 30, 27日(火) (金)
中学卒業以上の豊島区民で希望する人	無料	無料	池袋・長崎両保健所	子防接棟担当の区内区	11月7日(土) 午後12時 11月12日(木) 午後2時 11月12日(木) 午後3時

### インフルエンザの予防接種を実施します

▽接種方法：皮下接種2回式(間隔1週間~4週間)  
▽次の方は受けられません：  
熱のある方、心臓病・腎臓病・肝臓病等疾患のある方、卵アレルギーの方、妊娠している方、過去にけいれんをおこしたことのある方。

▽接種期間：11月30日(金)午後1時~2時30分  
▽対象：管内在住の昭和53年5月生まれの方

▽接種場所：池袋保健所  
長崎保健所

▽接種料：無料

▽接種予約：11月5日 1時30分~2時30分  
11月8日 9時30分~11時

### 保健所だより

# 秋

池袋保健所 987-4171  
長崎保健所 957-1191

▽注意事項：必ず体温を計っていただく。接種後発熱その他異常があった時は、直ちに医師にご相談ください。

▽1歳6か月児の健康診査  
池袋保健所 育児相談  
長崎保健所 育児相談

▽池袋保健所  
▽対象：管内在住の昭和53年5月生まれの方  
▽接種期間：11月2・9・16日(金) 午前9時~10時30分  
▽接種場所：池袋保健所

▽長崎保健所  
▽対象：管内在住の昭和53年5月生まれの方  
▽接種期間：11月30日(金) 午後1時~2時30分  
▽接種場所：長崎保健所

### ひとり暮らしの老人に空部屋を

ひとり暮らしの老人が、部屋をさがすのに困っています。区では、その対策として、アパートなどの部屋を区が借り上げて、緊急に部屋に困っている方に貸付制度を行っています。部屋を提供して下さる方および部屋に困っている方はご相談ください。

### ひとり暮らしの老人に空部屋を

ひとり暮らしの老人が、部屋をさがすのに困っています。区では、その対策として、アパートなどの部屋を区が借り上げて、緊急に部屋に困っている方に貸付制度を行っています。部屋を提供して下さる方および部屋に困っている方はご相談ください。

### ひとり暮らしの老人に空部屋を

ひとり暮らしの老人が、部屋をさがすのに困っています。区では、その対策として、アパートなどの部屋を区が借り上げて、緊急に部屋に困っている方に貸付制度を行っています。部屋を提供して下さる方および部屋に困っている方はご相談ください。

### ひとり暮らしの老人に空部屋を

ひとり暮らしの老人が、部屋をさがすのに困っています。区では、その対策として、アパートなどの部屋を区が借り上げて、緊急に部屋に困っている方に貸付制度を行っています。部屋を提供して下さる方および部屋に困っている方はご相談ください。

### ひとり暮らしの老人に空部屋を

ひとり暮らしの老人が、部屋をさがすのに困っています。区では、その対策として、アパートなどの部屋を区が借り上げて、緊急に部屋に困っている方に貸付制度を行っています。部屋を提供して下さる方および部屋に困っている方はご相談ください。

### ひとり暮らしの老人に空部屋を

ひとり暮らしの老人が、部屋をさがすのに困っています。区では、その対策として、アパートなどの部屋を区が借り上げて、緊急に部屋に困っている方に貸付制度を行っています。部屋を提供して下さる方および部屋に困っている方はご相談ください。

### ひとり暮らしの老人に空部屋を

ひとり暮らしの老人が、部屋をさがすのに困っています。区では、その対策として、アパートなどの部屋を区が借り上げて、緊急に部屋に困っている方に貸付制度を行っています。部屋を提供して下さる方および部屋に困っている方はご相談ください。

### ひとり暮らしの老人に空部屋を

ひとり暮らしの老人が、部屋をさがすのに困っています。区では、その対策として、アパートなどの部屋を区が借り上げて、緊急に部屋に困っている方に貸付制度を行っています。部屋を提供して下さる方および部屋に困っている方はご相談ください。

### ひとり暮らしの老人に空部屋を

ひとり暮らしの老人が、部屋をさがすのに困っています。区では、その対策として、アパートなどの部屋を区が借り上げて、緊急に部屋に困っている方に貸付制度を行っています。部屋を提供して下さる方および部屋に困っている方はご相談ください。

### ひとり暮らしの老人に空部屋を

ひとり暮らしの老人が、部屋をさがすのに困っています。区では、その対策として、アパートなどの部屋を区が借り上げて、緊急に部屋に困っている方に貸付制度を行っています。部屋を提供して下さる方および部屋に困っている方はご相談ください。

### ひとり暮らしの老人に空部屋を

ひとり暮らしの老人が、部屋をさがすのに困っています。区では、その対策として、アパートなどの部屋を区が借り上げて、緊急に部屋に困っている方に貸付制度を行っています。部屋を提供して下さる方および部屋に困っている方はご相談ください。

### ひとり暮らしの老人に空部屋を

ひとり暮らしの老人が、部屋をさがすのに困っています。区では、その対策として、アパートなどの部屋を区が借り上げて、緊急に部屋に困っている方に貸付制度を行っています。部屋を提供して下さる方および部屋に困っている方はご相談ください。

### ひとり暮らしの老人に空部屋を

ひとり暮らしの老人が、部屋をさがすのに困っています。区では、その対策として、アパートなどの部屋を区が借り上げて、緊急に部屋に困っている方に貸付制度を行っています。部屋を提供して下さる方および部屋に困っている方はご相談ください。

### ひとり暮らしの老人に空部屋を

ひとり暮らしの老人が、部屋をさがすのに困っています。区では、その対策として、アパートなどの部屋を区が借り上げて、緊急に部屋に困っている方に貸付制度を行っています。部屋を提供して下さる方および部屋に困っている方はご相談ください。

### ひとり暮らしの老人に空部屋を

ひとり暮らしの老人が、部屋をさがすのに困っています。区では、その対策として、アパートなどの部屋を区が借り上げて、緊急に部屋に困っている方に貸付制度を行っています。部屋を提供して下さる方および部屋に困っている方はご相談ください。

### ひとり暮らしの老人に空部屋を

ひとり暮らしの老人が、部屋をさがすのに困っています。区では、その対策として、アパートなどの部屋を区が借り上げて、緊急に部屋に困っている方に貸付制度を行っています。部屋を提供して下さる方および部屋に困っている方はご相談ください。

### ひとり暮らしの老人に空部屋を

ひとり暮らしの老人が、部屋をさがすのに困っています。区では、その対策として、アパートなどの部屋を区が借り上げて、緊急に部屋に困っている方に貸付制度を行っています。部屋を提供して下さる方および部屋に困っている方はご相談ください。

### ひとり暮らしの老人に空部屋を

ひとり暮らしの老人が、部屋をさがすのに困っています。区では、その対策として、アパートなどの部屋を区が借り上げて、緊急に部屋に困っている方に貸付制度を行っています。部屋を提供して下さる方および部屋に困っている方はご相談ください。

### ひとり暮らしの老人に空部屋を

ひとり暮らしの老人が、部屋をさがすのに困っています。区では、その対策として、アパートなどの部屋を区が借り上げて、緊急に部屋に困っている方に貸付制度を行っています。部屋を提供して下さる方および部屋に困っている方はご相談ください。

初心者スケート教室

日曜教室(午前7時~8時30分)
11月4日・55年3月23日(12月30日を除く)

土曜教室(小中学生)午後4時30分~5時30分、小学生一級以下午後6時30分~7時30分

11月3日・55年3月22日(12月29日を除く)
定員:日曜教室30名、土曜教室各50名

主権:東京都スケート連盟
申込み:915-7171へ

初心者水泳教室
とき:11月1・6・8・22・29日

場所:豊島区立中央図書館水プール
対象者:小学生以上

氷力5m未満の方が対象です。
指導内容はウォール中心です。

受講料は無料ですが、温水プールの使用料(小学生100円・一般200円)は各自負担です。

小学生の方には、必ず16歳以上の方が付添い、水着に着替えて一緒に入場してください。

中学生の方は、必ず生徒証を持参してください。

一度受講された方は、申込みができません。

申込み:10月27日から当館へ。
先着順に受け付けます。

詳細:豊島区立中央図書館17101
初心者バドミントン教室

とき:11月8・15・22・29日
午前10時~正午

場所:豊島区立中央図書館17101
対象:区内在住または在勤の方

奥多摩山塊清掃山行

空カン、ビニール等ゴミで汚れた山を美しくする山行です。

期日:10月28日(小雨決行)
場所:御岳山~大岳山~姥山

集合:午前8時30分に、青梅線奥多摩駅または御岳ヶ浦御岳駅前(御岳駅下車)、特色の豊島区山岳連盟の旗が目印です。

持ち物:雨具、チャック、背負子、軍手、弁当

詳細:中沢801-965、横田710-594へ

区民ハイキング

深まゆく秋のひとときを、奥武蔵自然歩道を深北湖まで、のんびりハイキングしてませんか。

集合:11月11日午前9時 西武池袋駅西口駅前

参加費:50円(交通費は各自)
定員:20名

申込み:10月27日午後4時30分
場所:区立中央図書館17101

対象:30歳以上の勤労青少年で区内在住または在勤の女性

講師:つくし野物教室講師 萩原ツギ氏
教材費:3千400円

豊島区管弦楽団演奏会

文化の日にふさわしい美しい音楽を用意しました。ご家族揃っての来場をお待ちしています。

とき:11月3日午後2時開演
場所:豊島公会堂

8ミリ映画講習会

日時:11月15・16・18・26・27日
午後6時~8時30分(18日は新宿御苑で野外撮影を行います)

場所:区立中央図書館映写室
費用:編集などの実費千円(フィルムは各自負担)

対象:区内在住または在勤の方
申込み:11月8日に当館へ

詳細:中央図書館17861

外国絵本展と絵本原画展

外国絵本展(10月25日~28日)
外国の絵本約50点

絵本原画展(11月1日~7日)
絵本原画約50点

赤羽末吉氏の作品40点
時間:午前9時~午後4時

場所:区立千早岡図書館
詳細:951-8361へ

特別教養講座

都市とコミュニティ
講師:立教大学社会学部教授 奥田 道大氏

日時:11月16日(金)午後6時30分~8時30分

会場:区民センター4階
対象:区内在住または在勤の方

定員:100名(先着順)
申込み:11月8日に当館へ

詳細:社会教育課生涯係3465へ

60歳以上の方へ

毎日の生活を更に充実したものとするため、「主体的に生きる」というテーマに老人大学を開きます。

日時:11月5・8・12・15・16・19・21・22・26・28日
午前10時30分~11時45分

会場:60歳以上の方100名と一般区民の方10名(先着順)

申込み:10月29日からテキキスト代50円を添えて当館へ

詳細:921-9658へ

新しい人生の門出は

区立結婚式場で
小さな結婚で大きな祝福を
10~35歳の身内の披露宴に最良です。

結婚式または披露宴の、金婚、銀婚の宴にもご利用ください

内容:万葉集の鑑賞を通じて古代の人々の魂にふれる

講師:文京女子高等学園講師 西 和夫氏

定員:50名(先着順)
申込み:10月29日からテキキスト代50円を添えて当館へ

詳細:921-9658へ

音楽会へのお誘い

芸術の秋、長谷川ジュニアオーケストラの有志の方々に上る演奏会を開きます。

日時:10月27日(土)午後2時30分~3時30分

区民のひろば

青年のひろば
日時:11月5・7・19・26日
午後7時~9時

場所:区立勤労青少年センター
内容:心と言葉をつかい、魅力ある人間と、よりよい人間関係を築くために

講師:現代コミュニケーションセンター 天野 雅雄氏ほか

対象:区内在住または在勤の30歳以下の方

詳細:唐沢317305(夜間)
申込み:10月29日からテキキスト代50円を添えて当館へ

詳細:921-9658へ

区体協マークを再募集

8月末日で締め切った豊島区体育協会マークの応募数が少ないため、再募集します。

応募先:区教育委員会内豊島区体育協会事務局

締切り:11月末日まで

詳細:体育協事務局3486へ

豊島税務署から

青色申告のお知らせ
10人に7人は青色申告者
青色申告の記載は心配りませ

現金出納帳を中心とした「簡易帳簿」です。税務署のほかに、銀行や、東京商工会議所、青色申告者でも、無料でいつでも税務署に提出できます。

事実の経緯内容がよくわかり、銀行や取引先の信用が厚くなり、正しい税金の計算ができます。

富島所長

現金出納帳を中心とした「簡易帳簿」です。税務署のほかに、銀行や、東京商工会議所、青色申告者でも、無料でいつでも税務署に提出できます。

事実の経緯内容がよくわかり、銀行や取引先の信用が厚くなり、正しい税金の計算ができます。

青色申告の特典
▽専任者給与:家族従業員の給与が全額必要経費になります。

▽各種の引当金・準備金:貸倒引当金・価格変動準備金などを必要経費とすることができます。

▽欠損の繰越控除等:万一赤字になった場合は、翌年以降の利益から控除することができます。

▽みなし法人課税:みなし法人課税の選択権を行使すれば、事業主も給与とされます。

▽青色申告控除:みなし法人課税制度を選択しない人は、一律10万円青色申告控除が認められます。

▽更正の制限:帳簿等調査に基づかない更正課税による更正を受けることがありません。

▽詳細:豊島税務署1-2171
南板橋電話局から
9局番をお持ちの皆さんへ

当局では電話交換設備の近代化を進めています。局番5の電話は電子交換機に切替えるため、10月31日午前0時から約10分間工事を行います。この間の利用はごしひかえるようお願いいたします。通話中の場合は、途中で切れることとなります。

詳細:910-0000へ

映画と講演

映画:「阪神中の子防」
11月4日午前10時から

講演:「これからの食生活について」
講師:女子栄養大学・短期大学学長 香川 綾

11月4日午後1時30分から

富島所長

現金出納帳を中心とした「簡易帳簿」です。税務署のほかに、銀行や、東京商工会議所、青色申告者でも、無料でいつでも税務署に提出できます。

事実の経緯内容がよくわかり、銀行や取引先の信用が厚くなり、正しい税金の計算ができます。

青色申告の特典
▽専任者給与:家族従業員の給与が全額必要経費になります。

▽各種の引当金・準備金:貸倒引当金・価格変動準備金などを必要経費とすることができます。

▽欠損の繰越控除等:万一赤字になった場合は、翌年以降の利益から控除することができます。

▽みなし法人課税:みなし法人課税の選択権を行使すれば、事業主も給与とされます。

▽青色申告控除:みなし法人課税制度を選択しない人は、一律10万円青色申告控除が認められます。

▽更正の制限:帳簿等調査に基づかない更正課税による更正を受けることがありません。

▽詳細:豊島税務署1-2171
南板橋電話局から
9局番をお持ちの皆さんへ

当局では電話交換設備の近代化を進めています。局番5の電話は電子交換機に切替えるため、10月31日午前0時から約10分間工事を行います。この間の利用はごしひかえるようお願いいたします。通話中の場合は、途中で切れることとなります。

詳細:910-0000へ

富島所長

現金出納帳を中心とした「簡易帳簿」です。税務署のほかに、銀行や、東京商工会議所、青色申告者でも、無料でいつでも税務署に提出できます。

事実の経緯内容がよくわかり、銀行や取引先の信用が厚くなり、正しい税金の計算ができます。

青色申告の特典
▽専任者給与:家族従業員の給与が全額必要経費になります。