

# 広報ししま

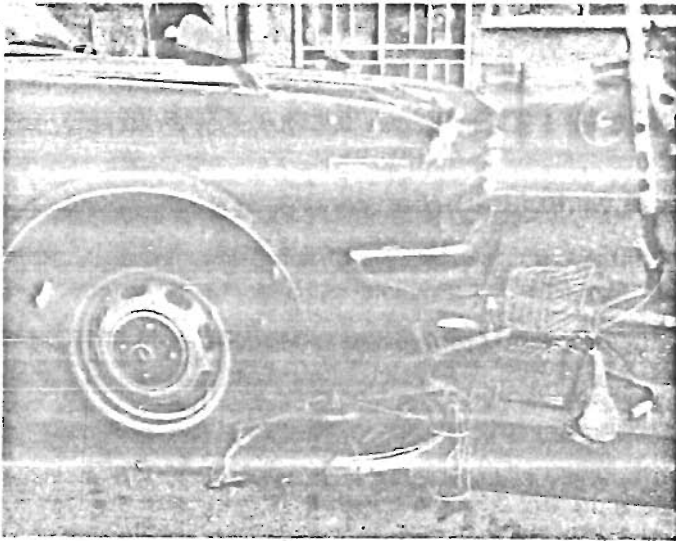
## 人口と世帯数

12月1日現在

前月比	
人口	274,753 (-199)
男	135,917 (-38)
女	138,836 (-161)
世帯数	125,070 (-66)

(住民基本台帳による)

ルールを守って悲惨な交通事故をなくしましょう



## 年末の交通事故をなくしましょう

## 豊島区の人口

# 288,553人

### 第13回国勢調査中間報告(概数)

今年の10月1日に国勢調査が行われましたが、このたびは豊島区分の集計結果がまとまりました。その概略をお知らせします。

**世帯について**  
住民基本台帳に登録されている10月1日現在の世帯数より二千八百九十六世帯多く、前回の50年国勢調査よりも、六千八百九十九世帯減少しています。

**人口について**  
住民基本台帳に登録されている10月1日現在の人口より一万三千百九十六人多いことが判明しましたが、前回の50年国勢調査より、三万二千五百二十五人減少していることがわかりました。

男女別に見ると、男は10月1日の登録人口より八千五百三十一人多いのですが、50年国勢調査より一万七千七百七十人減少しています。女については、登録人口より四千六百六十五人多いのですが、50年国勢調査より一万五千三百五十五人減少していることが判明しました。

また、豊島区の人口は、45年から過去10年間で六万五千八百七十四人も減少しており、年平均にすると六千五百人ずつ、月平均にすると五百五十人ずつ減少していることになりました。

### 昭和55年国勢調査(豊島区分)集計結果

	世帯	人口	男	女
昭和55年国勢調査	128,122	288,553	144,663	143,890
住民基本台帳10月1日	125,226	275,357	136,132	139,225
昭和50年国勢調査	135,021	321,078	161,833	159,245
昭和45年国勢調査	134,233	354,427	178,919	175,508

今年の東京都内の交通事故死者は、11月末までの昨年1年間を上回る37人(63人増)と大幅に増加しています。

豊島区でも、11月末現在の死亡者は6人と、昨年1年間(9人)に比べ少ないものの、人身事故件数は47件で、昨年(53件)をすでに71件上回り、また重傷者も48人と、昨年1年間と比べ17人も増えています。

今年、とくに二輪車、自転車及びお年寄りの痛ましい交通事故が増えています。

次のことに注意し、事故を起こしたり、また事故にあわないようにしましょう。

#### 二輪車を運転する方へ

事故が最も起きやすいのは交差点です。交差点を直進しようとするときは、右左折の自動車に気をつけましょう。

見通しの悪い交差点は、止まれの標識がなくても、いったん止まり安全を確認しましょう。これが安全運転の秘訣です。

#### ドライバーの方へ

① 安全速度を必ず守りましょう。

#### 自転車を利用する方へ

裏通りの交差点を通過しようとして、二輪車や自動車と衝突するのが最も多いケースです。交差点では必ずいったん止まり、安全を確認してわたらしましょう。飛び出しは事故のもとです。

幼児からお年寄りまで気軽に乗れる自転車も、道路交通法では軽車両で、それなりのルールがあります。

#### お年寄りの方へ

一番あぶないのは、道路を横断するときに、ガードレールの切れ目や、渋滞している車と車の間を渡ることです。道回りでも信号のある横断歩道や歩道橋を渡りましょう。

ドライバーの方は、お年寄りが道を渡るときは、徐行等をして安全を守ってあげましょう。

## 新しい民生委員が決まりました



12月5日に行われた委嘱状伝達式

② カーブの手前ではスピードをおとしましょう。

③ 交差点では必ず安全を確認しましょう。

④ 一時停止で横断歩行者の安全を守りましょう。

⑤ 飲酒運転は絶対にしないようにしましょう。

にしましょう。

今年も残りわずかです。年末は人の動き、車の動きがあつただしくなり、それに伴って交通事故が多発が予想されます。みんながルールを守って、交通事故を起こさないようにしましょう。

民生委員は、11月30日をもって3年の任期が満了するため、全国一斉に改選の手続きが進められてきました。ご存じのように、民生委員は地域の福祉向上に力を尽くす社会奉仕者ですので、社会福祉に熱意のある人格優良に高い人であることが求められています。

従って、豊島区では民生委員として適格な候補者を選出するため7月以来各出張所単位に設けられている民生委員・児童委員候補者推せん予選会及び区の民生委員推せん会で選挙を重ね、26名の候補者を都知事に推せんしたところ、このたび12月1日付をもって全員が厚生大臣の委嘱を受けることになりました。

『民生委員の役割』  
☆アンテナの役割―担当地域内の実情をよく把握すること。  
☆世話役の役割―いつでも親身に

なつて相談を受け助言をすること  
☆告知的役割―福祉サービスをよく知り、必要な方への周知に努めること。  
☆パイプ役の役割―住民と行政や関係機関との間の連絡調整役。  
☆代弁者の役割―福祉施策の実施運用について地域住民の立場から建設的な意見を提出すること。

民生委員は、要約して以上5つの役割をもっていますが、同時に法律で児童委員も兼ねることになっており、児童の健全育成の立場からの援護、指導及び母子福祉に関する諸制度の周知指導等を務める役割も合せてもっています。

新しい民生委員の名簿は2ページに掲載してありますが、それぞれ担当区域がありますので、お問合わせはお近くの民生委員か、厚生部管理課庶務係(2611)2へどうぞ。

民生委員・児童委員名簿

巣鴨地区

Table listing names and addresses for the Sutama area, including names like 田中 喜よ and 原 富三郎.

池袋東地区

Table listing names and addresses for the Ikebukuro East area, including names like 白井 かのい and 小林 虎治.

鈴木利一 東池袋3-23-12和光ビル内502

Table listing names and addresses for the Ikebukuro East area, including names like 古川 清夫 and 横関 真人.

池袋西地区

Table listing names and addresses for the Ikebukuro West area, including names like 飯田 銀三郎 and 西川 栄一.

高田地区

Table listing names and addresses for the Takada area, including names like 香川 茂 and 須崎 秀男.

Table listing names and addresses for the Sagami First area, including names like 須藤 久子 and 相良 角五郎.

長崎第一地区

Table listing names and addresses for the Nagasaki First area, including names like 羽場 啓 and 近藤 孝子.

長崎第二地区

Table listing names and addresses for the Nagasaki Second area, including names like 秋元 幸枝 and 佐久間 美代子.

休日の診療センター
休日の歯科診療
916 982 5183



年末年始の窓口

▽区役所・出張所・保健所・福祉事務所・道路工事事務所・公園工事事務所・教育相談室

▽厚生会館・老人福祉センター・ことぶきの家・豊島体育館・図書館・図書貸出センター

▽区民センター・公民館・接見会館・東郷体育館競技場

▽青年館・社会教育会館・南大塚

保健所だより
Illustration of a person and a dog.
池袋 987-4171 長崎 957-1191

園1歳6か月児の健康診査
対象：各保健所管内在住の昭和54年7月生まれの方

保健所カレンダー

Calendar table for January with columns for date, day of the week, and health check events.

①赤ちゃんが生まれたら……出生通知票を必ず保健所へ……
②夫のふんは同じ主が責任をもって始末しましょう……

生業資金を ご利用ください

区では、低所得世帯を対象に、事業資金として無担保、低利子で融資する生業資金の貸付けを行っています。

国民年金の請求

65歳になったら 老齢年金の請求を
国民年金の老齢年金は、満65歳の誕生日が来たらご自分で請求手続きをしてください。

西武児童館

▽14日2時30分「百人一首・かるた大会」
▽15日2時30分「将棋・碁大会」

西武児童館

▽16日2時30分「羽根つき大会」
▽17日2時30分「オセロ大会」

西武児童館

▽18日2時30分「新春ゲーム大会」
▽19日2時30分「環境映画会」

西武児童館

▽20日2時30分「工作教室」
▽21日2時30分「環境映画会」

見聞のひろば

▽14日2時30分「工作教室」
▽15日2時30分「環境映画会」

見聞のひろば

▽16日2時30分「新春ゲーム大会」
▽17日2時30分「環境映画会」

## お知らせ



番号はすべて区役所  
(981-1111)の内線です

### 講座・催し物

#### 成人大学講座

正倉院と古代オリエント文化

正倉院は唐の芸術品の宝庫であり、その作品には、中央アジア、インド、西アジアに由来する文化的影響が反映しています。正倉院の芸術品を理解するため、古代オリエントの文化的成果を学習しましょう。

◇日時：1月16日～3月20日の毎週金曜日 午前10時～正午

「成人の日」のつどいに参加しましょう

1	1月16日	正倉院と古代オリエント	江上波夫氏
2	1月23日	ガラス器	深井晋司氏
3	1月30日	ポルトガル	林良一氏
4	2月6日	漆器	岸部成雄氏
5	2月13日	織物	横濱和子氏
6	2月20日	陶器	大谷公彦氏
7	2月27日	西方シルクロードの風俗	村上隆氏
8	3月6日	仏教伝来	杉山一郎氏
9	3月13日	ハミ(刺繍)	海浜秀氏
10	3月20日	刺繍	田辺時美氏

### 不要の樹木は登録を

#### ご希望の方に区が仲介 緑銀

区では、「緑の銀行」を開設しています。この銀行は、増設、移転等により不要になった樹木の所有者と植樹希望者との間で樹木の交換の仲介をする制度です。区内

に残るわずかな緑を守るために、ぜひご利用ください。

◇対象となる樹木の大きさ おおむね10メートル(目の高さまでの幹の周囲)が30センチ以下です。

#### 出会いのひろば

新しい友人をつくりませんか。ナンタクロースをかこんで、楽しいクリスマスの夕べを過ごしましょう。

◇日時：12月25日午後7時～9時

◇会場：区立青年館

◇対象：青年男女

◇申込み：青年館 ☎6740

#### 入スポーツ

親子バドミントンのつどい

◇とき：1月11日、15日

午前部 10時～12時30分  
午後部 1時30分～4時

◇ところ：各50名体育館

◇定員：各50名(先着順)

◇費用：一般100円、小学生50円

◇指導：豊島区バドミントン協会

◇申込み：1月7日から豊島体育館 ☎7101

#### 区民のひろば

2月利用受付

豊島区、秀山荘、日光荘の2月利用受付は、次により公開抽選で行います。(高層階抽選は工事のため休館中です)

◇受付抽選日：1月7日(水)

◇受付時間：午前9時～午後3時

◇受付場所：区民センター4階

抽選後の空室利用は、区民係 ☎2415で受付ください。

#### 成人教養講座「菓園学」

◇1月7日：芭蕉「及の美文」、世有「百舌の詩」◇14日：「源氏物語」(夕顔)

◇時間：いずれも午後2時から

◇会場：東横信用金庫本店会議室

◇講師：田畑 浩 ☎5433

#### 60歳以上の方へ

血行をよくする体操教室

◇日時：1月19日～3月30日の毎週月曜日(計11回)

午後1時30分～2時30分

◇場所：南長崎ことばの家の講義室

◇講師：足達 登昭氏

◇定員：先着60名

◇申込み：1月8日から当館窓口へ。(電話可)

◇詳細：☎6871

#### 区民のひろば

3校合同作品展即売会

◇日時：1月23日、24日 午前10時～午後3時

#### 4月入校職業訓練生募集

募集期間：1月10日～2月18日

募集科目

- ▽赤羽訓練校(☎8333)
  - 冷凍空調、測量、オフセット印刷、電気工事、写真複写、和文タイプ、不動産実務
- ▽王子訓練校(☎13571)
  - 溶接、家電品サービス、テクニカルイラスト、自動車整備技術、トレース、管理事務
- ▽板橋訓練校(☎4132)
  - 機械、溶接、塗装、金型、プラスチック加工、トレース、機電
- ▽製図、化学分析、自動車整備技術

◎詳細は直接訓練校へどうぞ。

#### 区民のひろば

心身障害者相談日を

ご利用ください

◇相談日：毎月1回第1水曜日(1月は7日です)

◇時間：午前10時～午後4時

◇場所：区役所1階戸籍相談室

◇詳細：福祉係 ☎2626

#### 区民のひろば

成人教養講座「菓園学」

◇1月7日：芭蕉「及の美文」、世有「百舌の詩」◇14日：「源氏物語」(夕顔)

◇時間：いずれも午後2時から

◇会場：東横信用金庫本店会議室

◇講師：田畑 浩 ☎5433

#### 区民のひろば

成人教養講座「菓園学」

◇1月7日：芭蕉「及の美文」、世有「百舌の詩」◇14日：「源氏物語」(夕顔)

◇時間：いずれも午後2時から

◇会場：東横信用金庫本店会議室

◇講師：田畑 浩 ☎5433

#### 区民のひろば

成人教養講座「菓園学」

◇1月7日：芭蕉「及の美文」、世有「百舌の詩」◇14日：「源氏物語」(夕顔)

◇時間：いずれも午後2時から

◇会場：東横信用金庫本店会議室

◇講師：田畑 浩 ☎5433

#### 区民のひろば

成人教養講座「菓園学」

◇1月7日：芭蕉「及の美文」、世有「百舌の詩」◇14日：「源氏物語」(夕顔)

◇時間：いずれも午後2時から

◇会場：東横信用金庫本店会議室

◇講師：田畑 浩 ☎5433

#### 区民のひろば

成人教養講座「菓園学」

◇1月7日：芭蕉「及の美文」、世有「百舌の詩」◇14日：「源氏物語」(夕顔)

◇時間：いずれも午後2時から

◇会場：東横信用金庫本店会議室

◇講師：田畑 浩 ☎5433

#### 区民のひろば

成人教養講座「菓園学」

◇1月7日：芭蕉「及の美文」、世有「百舌の詩」◇14日：「源氏物語」(夕顔)

◇時間：いずれも午後2時から

◇会場：東横信用金庫本店会議室

◇講師：田畑 浩 ☎5433

#### 区民のひろば

成人教養講座「菓園学」

◇1月7日：芭蕉「及の美文」、世有「百舌の詩」◇14日：「源氏物語」(夕顔)

◇時間：いずれも午後2時から

◇会場：東横信用金庫本店会議室

◇講師：田畑 浩 ☎5433

#### 区民のひろば

成人教養講座「菓園学」

◇1月7日：芭蕉「及の美文」、世有「百舌の詩」◇14日：「源氏物語」(夕顔)

◇時間：いずれも午後2時から

◇会場：東横信用金庫本店会議室

◇講師：田畑 浩 ☎5433

#### 区民のひろば

成人教養講座「菓園学」

◇1月7日：芭蕉「及の美文」、世有「百舌の詩」◇14日：「源氏物語」(夕顔)

◇時間：いずれも午後2時から

◇会場：東横信用金庫本店会議室

◇講師：田畑 浩 ☎5433

#### 区民のひろば

成人教養講座「菓園学」

◇1月7日：芭蕉「及の美文」、世有「百舌の詩」◇14日：「源氏物語」(夕顔)

◇時間：いずれも午後2時から

◇会場：東横信用金庫本店会議室

◇講師：田畑 浩 ☎5433

#### 区民のひろば

成人教養講座「菓園学」

◇1月7日：芭蕉「及の美文」、世有「百舌の詩」◇14日：「源氏物語」(夕顔)

◇時間：いずれも午後2時から

◇会場：東横信用金庫本店会議室

◇講師：田畑 浩 ☎5433

#### 区民のひろば

成人教養講座「菓園学」

◇1月7日：芭蕉「及の美文」、世有「百舌の詩」◇14日：「源氏物語」(夕顔)

◇時間：いずれも午後2時から

◇会場：東横信用金庫本店会議室

◇講師：田畑 浩 ☎5433

#### 区民のひろば

成人教養講座「菓園学」

◇1月7日：芭蕉「及の美文」、世有「百舌の詩」◇14日：「源氏物語」(夕顔)

◇時間：いずれも午後2時から

◇会場：東横信用金庫本店会議室

◇講師：田畑 浩 ☎5433

#### 区民のひろば

成人教養講座「菓園学」

◇1月7日：芭蕉「及の美文」、世有「百舌の詩」◇14日：「源氏物語」(夕顔)

◇時間：いずれも午後2時から

◇会場：東横信用金庫本店会議室

◇講師：田畑 浩 ☎5433

#### 区民のひろば

成人教養講座「菓園学」

◇1月7日：芭蕉「及の美文」、世有「百舌の詩」◇14日：「源氏物語」(夕顔)

◇時間：いずれも午後2時から

◇会場：東横信用金庫本店会議室

◇講師：田畑 浩 ☎5433

#### 区民のひろば

成人教養講座「菓園学」

◇1月7日：芭蕉「及の美文」、世有「百舌の詩」◇14日：「源氏物語」(夕顔)

◇時間：いずれも午後2時から

◇会場：東横信用金庫本店会議室

◇講師：田畑 浩 ☎5433

#### 豊島清掃事務所から……

##### 年末・年始の清掃作業

### ゴミ収集

年末年始はゴミ増量のため、一部地域で収集日が変更になります。それらのゴミを収集するため、あらかじめポスターに書いてある収集日にゴミを出してください。

地域	年末の最終日	年始の最終日
東横地区	12月28日	1月2日
南長崎地区	12月29日	1月3日
北長崎地区	12月30日	1月4日
西長崎地区	12月31日	1月5日
東長崎地区	12月28日	1月2日
南長崎地区	12月29日	1月3日
北長崎地区	12月30日	1月4日
西長崎地区	12月31日	1月5日

●12月28日は「おせち」のゴミを収集します。

粗大ゴミの取扱いについて……1月からは土曜日収集分が木曜日収集に変わります。なお、1月1・15日の分は29・30日に、8日分は22日に収集します。