

広報ししま

ウェディング!!

若いカップルの結婚式に、経済的な区営結婚式場、振興会館をご利用ください。
区外の方もご利用になれます。
詳細は、振興会館 981-1009 へどうぞ。

手づくりの野菜を食卓に

区民農園の申込みは3月16日までです



家族揃って土に親しみましょう

区民農園一覧表

農園名	区画数	所在地	交通機関
第一農園	143	練馬区向山2-9	
第二農園	122	" 向山2-16	西武池袋線中村橋駅より徒歩約10分
第三農園	130	" 向山4-29	
第四農園	115	" 東大泉7-13	西武池袋線大泉学園駅より徒歩約10分

第三・第四農園については工事の進行具合により利用開始が若干遅れる場合があります。

豊島区では、区民の皆さんに家族揃って土に親しんでいただくよう昭和53年度から区民農園を開設しています。
この区民農園は、日ごろ緑や土に親しむ機会の少ない区民の皆さんから大変ご好評をいただいています。
そこで、56年度は更に2農園245

区画を増設し、4農園510区画を募集することになりました。
ふるってご応募ください。

◇利用できる面積：1区画約15㎡
◇利用できる期間：昭和56年4月5日～昭和57年2月28日
◇使用料：無料
◇応募資格：豊島区に居住し、住民登録をされていて、農芸に熱意のある世帯
◇農具：各農園の物置に用意してあります。
◇農芸指導：指導員が、農具の使い方や肥料のやり方等を指導しますので、初心者の方でも安心して

◇申込方法：利用申込書に必要事項を記入し、表に住所、氏名を明記した官製ハガキ1枚を添えて、区役所区民課庶務係に直接申込んでください。申込みは一世帯1件に限ります。重複して申込んだ場合はすべて無効になります。
◇申込受付期間：3月16日まで
◇選考方法：応募者が多数のときは公開抽選となります。公開抽選の日程は次のとおりです。
☆日時：3月20日(金)午前9時
☆場所：区役所4階第2委員会室
◇詳細：区民課庶務係 2411

区内警察署から

学年末の非行防止にご協力を!

◇家庭では：
(1) 学年末は、子どもたちにとって、就職や進学の問題で不安、動揺が多く、また、春休みの解放感などで、非行に走りやすい時期です。子どもの日常生活や行動には十分気を配ってください。
(2) 4月に多い家出や無断外泊のほとんどは、学年末の不規則な生活や不良交友が原因となつて

います。夜間の外出、むだづかい、所持品、交友関係などには特に注意してください。
(3) 子どもの非行化の問題でお悩みの方は、早めに学校の先生か警察の少年係へご相談ください。

地域社会では：

(1) 卒業式の妨害などの校内暴力事件や対立抗争の多い時期です。学校では、問題生徒のはげ



に努めるとともに、事前防止のための生徒指導の徹底、警察との情報交換、連絡などに特に留意してください。
(2) 中・高校生の卒業、進学に伴う各種パーティが多くなり、飲食店業者は、飲酒させたり、非行少年のたまり場にならないよう、留意してください。
(3) 少年のよくない行為には、ひとと声注意を与える「ひと声運動」にみんなで協力し、暴力事件や非行グループのたまり場等の情報は、警察へ通報してください。

あなたの声を届けて

区政モニターを募集しています

豊島区では、区政について意見や考えを述べていただく「区政モニター」を、今年も次の要領で募集しています。

◇区政モニターの仕事

- ①「モニターアンケート」への回答(年3回程度)
- ②区政全般についての情報、意見、要望などの随時提供
- ③モニター連絡会議などへの出席
- ④区施設の見学
- ⑤その他、区で依頼する広聴業務への協力などです。

◇任期 昭和56年4月～昭和57年3月
◇応募できる方 次の3つの条件を満たす方
①満20歳以上で、豊島区内に引き続き6か月以上居住していること
②豊島区の住民基本台帳に記録されていること
③都及び都内各区市町村の公務員でないこと

◇選考 地域別、年齢別、性別、職業別などを考慮のうえ選考し、結果は直接本人にお知らせします。

◇申込み・連絡先

〒170豊島区東池袋1の18の1 豊島区役所企画部広報課広聴係 ☎2141

3月16日(月)まで提出書類

- ①区政モニター申込書
- ②簡単な応募作文(区政について思うこと)

◇モニター申込書の請求

区役所(広報課、庁舎案内所、区民相談室)、各出張所で直接受け取るか、又は電話で広報課に請求してください。

4月から『広報ししま』は3月3日発行する予定です

『広報ししま』は、毎月10日と25日、2回発行してきましたが、4月からは1回増やし毎月5日・15日・25日の3回発行を予定しています。

この増刊を契機に、編集技術の向上に努めるとともに、掲載内容を充実させ、区民の皆さんにとって一層親しみやすい魅力ある『広報ししま』を発行していきたいと考えています。

『広報ししま』について、ご意見、ご要望などがありましたら広報課広報係☎2131までお寄せください。

手話と点字の講習会を開きます

■昭和56年度手話講習会
◇日時：4月16日～17日、5月3日、18日
の毎週木曜日 午後6時～8時
◇場所：区民センター
◇対象・定員 初級：区内在住又は在勤の方で、手話学習経験のない方45名
中級(新設)：区内在住又は在勤の方で、概ね初級程度の手話学習経験を有する方40名(都主催等の中級以上の修了者は申込みできません)

◇申込み：往復ハガキに、初級、中級の別を明記し、住所、氏名、年齢、電話番号、勤務先、申込み理由を記入のうえ、3月20日まで

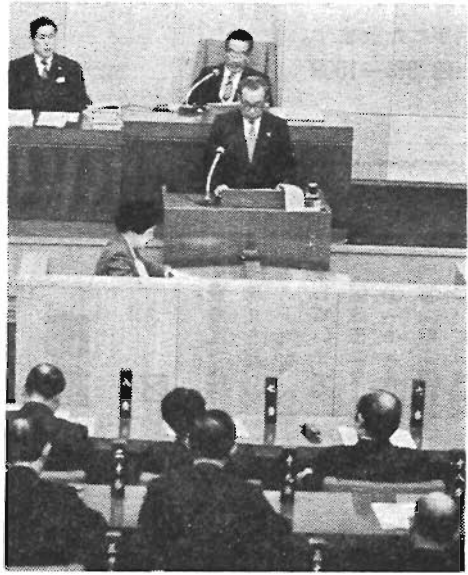
に「〒170豊島区東池袋1の18の1 豊島区役所福祉課福祉係」へ郵送(当日消印有効)するか、又はご持参ください。初級は定員をこえる場合は抽選、中級は手話による簡単な面接で決定します。

◇面接日：4月2日(木)
◇詳細：福祉課福祉係☎2626
◇初級点字講習会 区立中央図書館では、点訳ボランティアを志す方のために、初級点字講習会を開催します。

◇日時：56年4月～57年3月の毎週火曜 午後1時30分～3時30分
◇場所：区立中央図書館
◇定員：20名(先着順)
◇申込み：3月12日午前9時から中央図書館ひかり文庫983-7861-3へ。

新年度予算を提案

区議会定例会開く



昭和五十六年第一回区議会は二月二十五日に招集され、三月二十七日まで開かれます。

冒頭、日比区長は、昭和五十六年度の予算を提案するにあたり、所信表明を行いました。その要旨は次のとおりです。

予算編成の基本方針

昭和56年度一般会計予算の概要について、ご説明し、あわせて所信の一端を申し上げます。

区民生活を守り、新しい地域的な連帯感を高める視点から、引き続き福祉の充実と防災対策の強化を最重点に据えて、中小企業の振興、道路公園等の整備、教育文化の振興等にも力を注ぎます。

また、経常的経費を厳しく見直す一方、財源については、都区財政調整の見直しがない時点であります。これを最大限に見込んで、積極的な年間予算を編成しました。

昭和56年度一般会計の予算総額は、四百十億二十四万一千円で、前年度の当初予算に比べ、10・5パーセント増となっています。次に歳出の主な内容についてご説明いたします。

所を建設するほか、公園の新設2

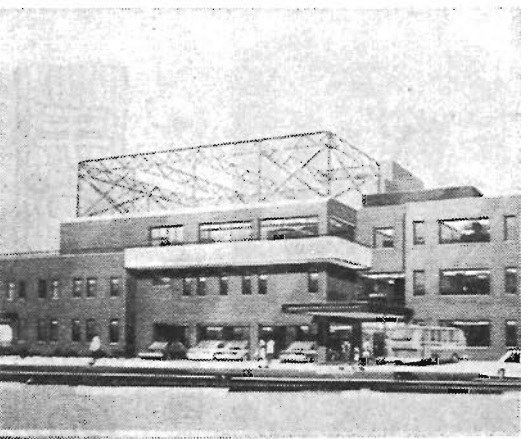
か所、児童遊園の新設及び整備5か所、児童遊園の用地取得2か所、道路新設改良として約九億八千二百万円、橋梁の新設及び整備3か所、更に教育会館等及び勤労福祉会館等の建設のための財源留保として、基本積立金それぞれ二億円の計四億円を計上しています。

勤労福祉会館等の建設については、55年度中に用地が取得できる見込みとなりましたので、年次計画で建設に着手すべく、56年度は設計費等を計上しています。

本用地は、東京消防庁が計画中の防災講習センター等との関係で千平方メートルとなっています。今後、同センターの建設計画にも配慮し、地理的条件、取得価格等から考え、最大限有効利用をはかりたいと思っております。したがって、既定計画通り老人いこい室、児童館、郷土資料館を併設しますが、更に必要な施設を付加して、地域にふさわしい総合的な区民施設としてまいりたいと考えております。

主な施設建設事業

まず、コミュニティ施設等整備計画による主な建設事業は、55年度から準備を進めております心身障害者福祉センター及び福祉作業所のほか、新たに老人いこい室1か所、児童館2か所、保育所1か



心身障害者福祉センター・作業所の完成予想図

なお、都営駒込二丁目団地に建設してまいりました保育所、児童館、図書館、社会教育会館老人いこい室及び備蓄倉庫の6施設については、昨年9月に建築工事が完了し、現在、周辺環境の整備工事に入っており、8月初旬には区民の利用に供したいと思っております。

この6施設が開設しますと、現在工事中の駅前広場と、約千八百平方メートルの公園と相まって、駒込地区における福祉と文化の地域センターとなることでしょう。

福祉対策の充実

56年度は、国連が提唱する国際障害者年で、そのテーマは、心身に障害をもつ人びとの「完全参加と平等」です。それは、さまざまな肉体的、精神的障害をもつ人びとが、等しく社会を構成する一員として、社会の各分野に参加するという、国際的にも新しい理想をもつ時代に入ったといえます。

心身障害者福祉センター及び福祉作業所の建設事業については、55年度、地質調査費、設計費を計上し、設計図の完成をみるに至りました。関係方面の方がたの待望久しかった本施設を、57年3月末には完成させるべく初年度調弁費を含む建設費約九億六千四百万円を計上しました。

また、本センターを、障害をもつ方が不自由なく、安全に利用できるよう約三千五百万円をもって周辺道路の整備を行い、福祉のまちづくりをはかってまいります。次に、国際障害者年の記念行事として、障害者及び関係団体の参加による記念文化祭を、また、福祉講演会や障害者特別講座等を開催し、広く一般の方にも、障害をもつ方の日常生活における諸問題等について理解を深めていただきます。

そのほか、障害をもつ方の社会参加、生活圏の拡大等に寄与するためリフト付福祉ハイヤーの運行、精神薄弱者生活寮の運営、手話講習会中級コースの開設、豊島公会堂、西池袋第二公園の改築工事の施工等を新しく施策化します。更に、在宅援護サービスの充実をはかるため、障害児のための電話教育相談を開設するほか、重度心身障害者入浴サービスを年18

回から24回に拡充し、そよかぜ文庫の運営についても対象者の拡大をはかります。

また、区の条例に基づく各種の福祉手当、すなわち、心身障害者福祉手当、難病患者福祉手当、老人福祉手当、児童育成手当及び愛育手当の引上げについては、区独自の施策として、いずれも6か月繰上げ、4月実施といたします。

次に、老人福祉対策としては、家庭においてねたがり老人の介護にあたる家族の過重な負担を軽減するため、ねたがり老人介護休養事業を新たに実施するほか、ねたがり老人入浴サービスを年18回から24回に拡充するとともに、ひとり暮らし老人用居室提供事業について、更に5室を確保して25室とするなど、在宅援護サービスの拡充をはかってまいります。

このほか、新たに母子家庭の一泊慰安旅行、入院助産制度にかかわる基準料金と慣行料金の差額助成、及び外国人学校に通学する児童生徒の保護者負担を軽減するための補助を実施いたします。

更に、私立保育所助成を大幅に増額し、私立幼稚園保護者助成についても、入園時助成を年額一万八千円から二万三千円に、5歳児助成を月額千八百円から二千三百円に、それぞれ増額いたします。また、生業資金の貸付制度についても、貸付限度額を改正し、制度の充実をはかってまいります。

防災対策の強化

昭和56年度は、まず、都市防災不燃化促進事業の実施に向けて、広域避難場所の一つである「雑司が谷墓地」の周辺区域約18・6ヘクタールを対象にその計画調査に着手します。

次に災害時の情報連絡体制として、防災行政無線を昭和54年度より整備してまいり、55年度には地域防災センター29か所について整備を終えました。56年度は、空白地域を整備すべく、拡声受信局を

30局増設するとともに、親局に地震計連動の自動放送装置を付加します。今回整備する拡声受信局は公園や児童遊園等に設置する予定です。これにより60か所となり、区内全域におよそ半径250メートルに1か所の拡声受信局が設置されることとなります。

また、毎年、関係機関のご協力により実施してまいりました総合防災訓練については、地域防災センターの活動を中心とした訓練に



昨年9月に行われた防災訓練

次に、55年度に建設を進めてまいりました目白地区の図書館は、本年7月に区民の利用に供することができま。これにより駒込地区の図書館の開設を加えて、本区の図書館は5館となります。

更に、区民の健康づくりと地域における交流の機会を増大することに、区民相互の連帯意識を深めるため、区内の12の地区において区民運動会を開催したいと考えています。

なお、体育指導委員を10名増員して、区民の体育・レクリエーション活動の促進をはかってまいります。

以上、施設建設、福祉防災、中小企業、教育文化の各主要施策について概略申し上げましたが、そのほか、休日診療の充実をはかるため固定診療所を増設し、区民農園の拡充、住宅修繕資金融資あっせんの貸付限度額の引き上げ、区民霊園のあっせん、広報としま月3回発行など、区政各般にわたる施策の拡充をはかりました。この

中小企業振興対策

勤労福祉会館の建設に着手するほか、商工融資制度について、原資を七億五千万円から八億五千万円に一億円の増額をはかり、融資枠を約四十五億円に拡充します。小口緊急資金についても、融資限度額を百万円から百二十万円に引

き上げ、中小工業者の資金需要に応え、その振興をはかってまいります。

教育文化の振興

小中学校の環境整備については前年度当初に比較して42・4パーセント増と、約四億七千四百万円を計上し、その積極的な整備充実をはかってまいります。

次に、55年度に建設を進めてまいりました目白地区の図書館は、本年7月に区民の利用に供することができま。これにより駒込地区の図書館の開設を加えて、本区の図書館は5館となります。

更に、区民の健康づくりと地域における交流の機会を増大することに、区民相互の連帯意識を深めるため、区内の12の地区において区民運動会を開催したいと考えています。

なお、体育指導委員を10名増員して、区民の体育・レクリエーション活動の促進をはかってまいります。

以上、施設建設、福祉防災、中小企業、教育文化の各主要施策について概略申し上げましたが、そのほか、休日診療の充実をはかるため固定診療所を増設し、区民農園の拡充、住宅修繕資金融資あっせんの貸付限度額の引き上げ、区民霊園のあっせん、広報としま月3回発行など、区政各般にわたる施策の拡充をはかりました。この一般会計に、国民健康保険事業会計及び公益質屋事業会計を加えた本区の昭和56年度予算の総額は、五百二十六億三千八百九十二万九千円となり、前年度当初予算に比べ、12・6パーセントの増となっております。

年金の二重加入はできません

わが国には、現在8つの公的年金制度がありますが、同時に2つ以上の異なる年金制度に加入できないことになっていきます。

国民年金に加入している人が、会社や官公庁に勤めて、厚生年金や共済組合に加入したり、国民年金をやめる手続きをとってくださいます。

国民年金課では、届出がないと厚生年金や共済組合に加入したことがわかりません。

手続きは、区役所の国民年金課で、年金手帳、印かんの他に、勤

務先名と厚生年金や共済組合などの加入年月日がわかるようにしてきてください。

また、厚生年金や共済組合をやめた方は、国民年金に加入する手続きをお忘れなく。

くわしくは、国民年金課適用係 2675へ。

保険料は所得控除されます

確定申告の際にお忘れなく

55年中に支払った国民年金の保険料は所得控除されます。

保険料額は

55年1~3月分 各月3千300円

55年4~12月分 各月3千700円

特例納付分 1か月4千円

くわしくは、国民年金課保険料係 2681へ。

心身障害者相談日を

ご利用ください

区では、昭和56年度も引き続き心身障害者相談日を開設します。

これは、心身障害者及びそのご家庭の日常生活上の諸問題について、適切な助言、指導によって問題を解決を図ろうとするものです。

ぜひ、ご利用ください。

◇相談日：毎月第1水曜日
(4月は1日です)

◇時間：午前10時~午後4時

◇相談員：都知事委嘱の心身障害者相談員及び区関係職員。聴覚障害者の方のため、手話通訳者を配置します。

◇場所：庁舎1階戸籍相談室

◇詳細：福祉課福祉係 2626



ねたきり老人看護講習会

◇日時：4月6日「老人のこころからだ」☆体立交換とリハビリテーション ☆4月7日「ねまき、シーツの交換の仕方」☆「床ずれ予防」☆4月8日「大・小便の世話」☆「清拭、洗髪の仕方」

午後1時30分~4時

◇場所：池袋保健所講堂

◇対象：区内在住の方

◇定員：20名(先着順)

◇申込み：池袋保健所保健指導係 2851へ。

2897-4171

区立幼稚園児の追加募集

今年4月から入園される園児の募集を行いました。まだ定員に多少の余裕がありますので、入園希望の方は至急申込みください。

なお、入園資格は本区の住民で5歳児(昭和50年4月2日~昭和51年4月1日生まれ)の方が対象です。くわしくは、学務課学係係 3431~3へどうぞ。

家庭福祉員を 若干名募集します

若千名募集します

冷静さを失った人々の行動は、思いがけない二次災害をもたらします。自分がおかれた状況を一刻も早く判断し、被害を最小限に食い止めるためにも、地震について知ることは大いに役立つと思います。

◇資格：①区内に居住する婦人で満25歳以上、60歳以下の方 ②父母、教員、助産婦、保健婦、又は看護婦の資格を有すること ③現在養育している6歳未満の児童がいないこと ④家庭環境が、健全であり、児童の保育に専念できること ⑤育児専用室として面積9・9平方メートル(6畳)以上の部屋を提供できること。ただし、原則として1階にあること。

◇詳細：保育第2係 2732へ

生活用品の 情報とあっせん

リサイクル・バンク

ご家庭で使われていない生活用品を、リサイクル・バンクへ登録して広く活用してみませんか。

◇連絡先：消費経済係 2456

◇お願い：登録取下げ、転居、成立の有無を必ず、ご連絡ください

最近の主な登録品

譲ります	譲って下さい
婦人用レインコート、留袖、マタニティドレス、ウェディングドレス、婦人用靴・ハンドバッグ、女児衣類(7才~14才)、男児衣類(4才~中1)、コンピラック、子供用自転車、スキー用具、剣道用具、柔道着、エレクトーン、複写機、カメラ、乾燥機、カセットデッキ、冷蔵庫(大型)、ミシン、食器棚、テーブル、本棚、張り板、スタンブ製造機等	ベビーバギー、ベビーフェンス、ピアノ、和文タイプライター、英文タイプライター、除湿器、掃除機、ステレオ、カラーテレビ、冷蔵庫、洗濯機、二段ベッド、整理ダンス、洋服ダンス、ガラス引戸付本棚、応接セット、食堂セット、学習机、ゲタ箱、自転車、車椅子物置、座卓等

やさしく走ろうTOKYO

春の交通安全運動 4月6日~15日



運転者講習会日程表

3月18日(休)	真和中学校
24日(休)	高田小学校
26日(休)	朝日小学校
27日(休)	椎名町小学校
	大塚台小学校
30日(月)	長崎小学校
	朝日中学校
31日(火)	大明小学校
	西巣鴨中学校
4月1日(水)	時習小学校
	駒込小学校
2日(木)	池袋第二小学校
	要町小学校
3日(金)	池袋第三小学校
4日(土)	池袋第五小学校

運転者講習会を開きます

◇時間：午後6時30分~8時

◇内容：映画と講習

※スリップ、安全運転カードをご持参ください。

◇詳細：東鴨、池袋、目白の各警察署交通課へどうぞ。

確定申告はお済みですか？

所得税の確定申告、住民税の申告期限は、3月16日(月)です。

お忘れにならないよう、お早めにご提出してください。

申告書は、郵送でも受け付けています。申告書控の必要の方は、返信用封筒と切手を同封してください。

なお、確定申告をされる方は、住民税の申告、個人事業税の申告をする必要はありません。

豊島税務署 2314・2321

植木鉢で野菜作りを

◇日時：3月17日「野菜作りを始めるために必要な知識について」

18日「種をまく」午後1時30分~3時30分

◇会場：区民センター第二会議室

◇講師：都農産試験場主任研究員 栗原 茂次氏

◇定員：50名(先着順)

◇費用：50名(先着順)

◇貸付金利息：月3%

◇貸付期間：4か月

◇取扱時間：午前9時~午後6時(日曜、祝日は休業)

◇詳細：91-9477へ。

ねずみ・ゴキブリ駆除出張相談

出張相談所を開設中です。お近くの会場でご相談ください。

◇時間：午前10時~午後3時

◇詳細：環境衛生係 2535へどうぞ。

ねずみ・ゴキブリ駆除出張相談

第8出張所管内	3月10日	長崎第一区民集会所(第8出張所内)
第9出張所管内	3月12日~13日	第9出張所会議室
第10出張所管内	3月17日~18日	第10出張所会議室
第11出張所管内	3月19日~20日	第11出張所会議室
第12出張所管内	3月24日~25日	南大塚社会教育会館

60歳以上の方へ 折り紙教室

◇とき：56年4月~57年3月の第1・3水曜日(8月は休み) 午前10時~11時30分

◇ところ：老人福祉センター

◇内容：節句にちなんだ折り紙、のし袋、入れ物など

◇講師：中島美智子氏

◇定員：30名(先着順)

◇申込み：3月12日から、直接当館窓口へ(電話不可)

◇詳細：94-5896へ。

映画会

◇とき：3月12日(木) 午後1時30分~3時30分

◇ところ：南長崎ことぶきの家

◇上映作品：裸の画家山下清の放浪生活を描いた笑いと感じ動の名作「裸の大将」

◇申込み：当日直接会場へ。一般区民の方もどうぞ。

◇入場無料

◇詳細：950-6871へ。

映画会

◇とき：3月19日(木) 午後1時30分~3時30分

◇ところ：高松ことぶきの家

◇上映作品：「男はつらいよ 寅次郎夢枕」八千草薫他

◇申込み：当日直接会場へ。一般区民の方もどうぞ。

◇詳細：973-7440へ。

健康講習会

「健康づくりは運動から」

◇とき：3月16日(月) 午後1時30分~3時30分

◇ところ：高松ことぶきの家

◇講師：世田谷区健康体操連盟会長 大野 繁三郎氏

◇申込み：当日直接会場へ。

◇詳細：973-7440へ。

第34回 豊島区民春季体育大会

参加できる方は、区内在住又は在勤の方です。学生は原則として参加できません。申込みは、参加費を添えて体育課窓口③3485、又は各競技団体事務所へ。

Table with 7 columns: 競技名, 種目, 期日, 会場, 参加費, 申込締切日, 問い合わせ先. Lists various sports events like バレーボール, バスケットボール, バドミントン, etc.

スポーツ

リトミックによる親子体操教室

ピアノのリズムに合わせて、体を動かそう。あなたもお子さんと楽しい朝のひとときをリトミックで過ごしませんか。

Table with 3 columns: クラス, 時間, 会場. Lists classes like ひばり, かなりや, etc.

小中学生ニジマス釣教室

◇期日：3月27日(金) 雨天決行
◇場所：川越淡水魚センター(東上線新河原駅下車)

家族追跡ハイキング

◇とき：3月22日(雨天29日)
◇ところ：宮沢湖周辺
◇対象：一般区民(小学3年以下)

豊島区民フナ釣大会

◇期日：4月5日(日) 雨天決行
◇場所：茨城県方面
◇集合：午前5時30分に池袋三越

ゲートボール教室

◇とき：3月15・22・29日(日)
午前10時～正午
◇ところ：区立豊成小学校

幼児水泳教室

◇とき：4月8日～7月8日の水曜日(10回)
午後2時～3時30分
◇ところ：東鴨体育館温水プール

講座・催し物

特別教養講座

『国際障害者年について』
完全参加と平等
今年には国際障害者年です。国連で決議された経過・内容等について解説をしていただきます。

今、クリスタルな君のアイデアを

—青年講座企画委員募集—
81年度の青年講座の内容、年間計画を企画するメンバーになってみませんか。

関東財務局から

豊島区内にある固有財産の売却いや貸付けは、これまで関東財務局新出張所が行ってまいりましたが、財務局の機構が改正になり、3月1日から業務の担当が次のとおり変更になりました。

池袋電報電話局から

91局の電話をお持ちの方へ
当局では、3月19日午前1時に91局の電話を新しい電子交換機に切替えることになりました。

合唱団『桐の花』

◇日時：毎週水曜午前10時～正午
◇場所：南大塚社会教育会館
◇指揮：日本合唱協会コンサートマスター兼団内指揮者 片野秀俊

ギター教室

◇日時：毎週火曜日 午後6時30分～8時30分
◇会場：区立勤労青少年センター
◇対象：30歳未満の区内在住又は在勤の勤労青少年

少年柔道会員募集

近年はローカル試合においても登録競技者の資格を必要とする大会(青梅マラソン、都大会等)が増えています。豊島区陸協の陸友として活躍いただきたいと考え、会員を募集します。

官公所たより

豊島郵便局から

進学資金の準備は
進学資金の準備は、大学、高校などに進学予定のお子さんをサポートのご家庭のために、「進学積立貯金」

区民のひろば

短歌教室
添削と指導・初心者歓迎。
◇日時：毎月第2金曜又は第2日曜の午後1時から
◇会場：南大塚社会教育会館