

広報ししま

◎休日の診療テレホンセンター
☎ 982-5183
◎休日の歯科診療
☎ 946-0003
◎胃の検診は一年を通して実施
しています。
詳細は保健係☎2531へ。

“私道実態調査”のお知らせ



私道は私たちの生活と深く結びついています

56年度から5年計画の予定で

調査を行う背景

明治、大正ごろまで田畑の多かった豊島区は、その後、私鉄や地下鉄の開通に伴い、急激に都市化が進み、今では、東京で最も人口密度の高い地域になってしまいました。住宅やアパートが狭い路地状の道に沿って、びっしり立ち並んでいるのが現状です。しかし、豊島区の今後の生活環境の改善（通学路、私道舗装、下水道等）や再開発計画、さらに地震の際の防災計画等を考えますと、このままでは問題が残ります。

そこで、豊島区では、安全で快適な環境の町づくりを行うために、基本的な資料として必要な区内全域の私道の実態調査（幅員、長さ、形態及び舗装の有無等）を実施することになりました。調査は、56年度から5年計画で行う予定です。

私道調査については、何よりも住民の皆さんのご理解が必要で、そこで、今回と次回（2回）にわたって、簡単な内容説明をさせていただきます。

建築に必要な道路幅

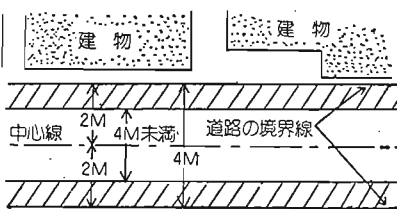
建物を建てるに際しては、道路に接していなければなりません。しかし、道路ならなんでもよいというのではなく、建築基準法では、一般に呼ばれている「道路」とは別に定義をされています。それによると、原則として4メートル以上の幅員があるものを道路としています。

例えば、公道で4メートル以上のものとか、都市計画や区画整理で造られた道で4メートル以上のものは、建築基準法上の道路です。また、昔からある道で4メ

トル以上あれば、公道、私道の別なく建築基準法上の道路ということになります。

昔からある狭い道についての扱い

ところが、両側に建物が立ち並んでいるのに、道の幅が4メートルに満たない昔からの道がたくさんあります。このように昔から道があり、家が立ち並んでいた場合、その道が4メートルないからといって、建物の建て直しを認めないのは、現実を無視することになり、問題です。



そこで、建築基準法では、4メートル未満の道でも、ある一定の条件を満たしていれば、建築基準法上の道路と認められています。将来は4メートルの道路となるように、道路の中心線からそれぞれ2メートルずつ後退した線を、建築基準法上の道路境界線とみなす、というように緩和されています。

調査の際はご協力を

家への出入りや、ちょっとした通り抜けに便利な細い道、皆さんが子供達を遊ばせたりする家の前の道も、私道の場合が多いのです。このように皆さんの生活に深く結びついている私道の実態を正確に把握することが、今回の調査の目的です。

私道調査の期間中（8月から実施）は、場合によっては、皆さんの敷地に立ち入らせていただくこともあるかと存じますが、その際はぜひご協力をお願いします。詳しいことは、建築課道路審査係☎3126へお尋ねください。次回（7月5日号）は、調査内容についてお知らせします。

生業資金のご案内

区では、低所得世帯を対象に、事業資金として無担保、低利子で融資する生業資金の貸付けを行っています。

常時貸付けをして、7月14日までに申込みされた方には、審査のうえ8月下旬に貸付けの予定です。

◆申込資格：一般の金融機関から融資を受けられない方で、次のすべてに該当する方です。

- ① 区内に1年以上引き続き居住していること。
- ② 主として、この貸付金による職業で生計をたてること。
- ③ 事業計画が具体的かつ実際的で、すぐに事業が開始できること。又は現に事業を営んでいること。
- ④ 昭和55年度までの住民税を完納していること。ただし、法令により課税されなかった方は、この限りではありません。
- ⑤ 東京都の23区内に確実な保証人が1人いること。
- ⑥ 都又は区から資金を借りた方は、その元利金を完済していること。
- ⑦ 個人経営であること。

◆貸付金の限度額：1世帯10万円まで。ただし、区長が特に必要と認められた場合は10万円まで。

◆返済期間：6か月の据置期間を含め、100万円までの貸付けは5年以内、100万円を超える貸付けは6年以内。

◆貸付けの利率：年利3・65パーセント。ただし、据置期間は無利子。

◆返済方法：元金均等月賦償還。

◆申込み・詳細：福祉課管理係☎2622へ。

◆申込み・詳細：福祉課管理係☎2622へ。

目白図書館が7月1日オープン

併設の区民集會室も

4番目の区立図書館として、目白図書館が7月1日開館します。

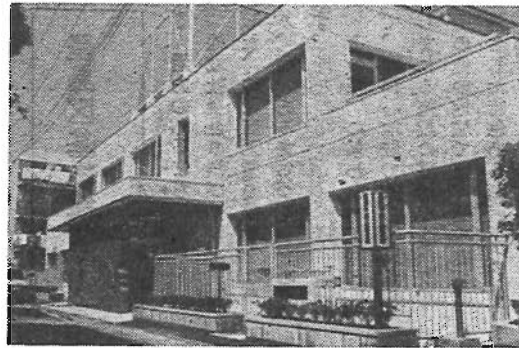
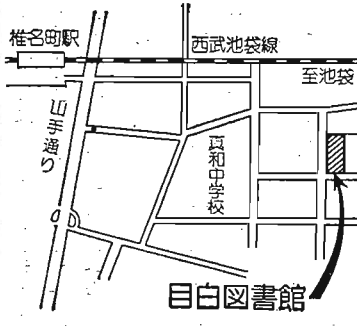
◆所在地：豊島区目白4の31の8
◆電話番号：950-7121・2
◆設備：地下1階Ⅱ読書室62席、談話コーナー7席、区民集會室、1階Ⅱ新聞・雑誌コーナー21席、児童室30席、2階Ⅱ参考図書コーナー5席、事務室

◆蔵書数：開館時2万6千冊
◆開館時間：午前9時から午後7時まで（土・日曜日、児童室は午後5時まで）
◆休館日：月曜日、第3日曜日、祝日、年末年始
◆交通：西武池袋線椎名町駅から徒歩7分

◆利用案内
◆入館：自由にできますので、気軽に立ち寄りください。

目白区民集會室

◆所在地：目白図書館地下1階
◆利用時間：午前9時から午後10時まで（10月・3月は午後9時30分まで）



開館間近の目白図書館

昭和56年度 特別区民税のお知らせ

昭和56年度の特別区民税、都民税の普通徴収分の納税通知書を、6月8日に郵送しました。この住民税は、3月16日までに申告されたり、勤務先等から報告のあった昭和55年中の所得に対して課税されたものです。

したがって、その年の所得に課税される所得税と異なり、会社などを退職され、現在無職の方であっても課税されています。

納期月の翌月末まで郵便局を除く前記各所
納期月の翌々月から
区役所・出張所

豊島区母子休養ホーム

をご利用ください

区では、母子家庭の皆さんに、休養とレクリエーションのために、

年一回(一泊二日)無料又は安い料金で、表1の母子休養ホームを

区民施設の利用申込み

管轄の福祉事務所の母子相談員に、児童扶養手当証書、母子年金証書等を示し、利用希望日を決めて、利用券及び登録票の交付を受けて利用してください。

国保だより

55年度の住民税と56年度の住民税を比較して、56年度の住民税が半額以下に減少した方には、一定の割合によって56年度の保険料が減免される制度があります。

交通費の助成

施設を利用なさる方は、あらかじめ福祉事務所の母子相談員から交通費助成申請書をもらい、施設利用の際、それに利用確認を受けてください。利用後1か月以内に区役所の児童課へ申請し、交通費の交付を受けてください。

第一期分の納期は

6月30日です

住民税の普通徴収分は、年4回に分けて納めていただきます。その第一期分の納期は6月30日です。納付場所は、次のとおりです。

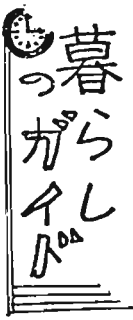
納期内
区役所・出張所、銀行、信用金庫、信用組合、郵便局等

表1 東京都豊島区母子休養ホーム

施設名/所在地
白亜紀荘 茨城県那珂市磯崎町4604
九十九里センター 千葉県武蔵野市九十九里町真亀4908
歌乃茶屋 東京都大島町元町海岸
鳩の巣荘 東京都西多摩郡多摩町瀬沢662
幾世荘 栃木県黒磯市板室温泉
麓山荘 埼玉県飯能市飯能254
鳴海荘 千葉県勝浦市勝浦247
軽井沢高原荘 長野県北佐久郡軽井沢町発池
伊豆あた川荘 静岡県賀茂郡東伊豆町熱川温泉
熱海ビレッジ 静岡県熱海市榎園町21-7

表2 東京都豊島区民施設

施設名/所在地
豊島荘 静岡県熱海市水口町2-20-21
秀山荘 山梨県南都留郡山中湖村大字平野
高麗清流園 埼玉県入間郡日高町大字横手
猪苗代青少年センター 福島県耶麻郡猪苗代町字見弘山1
日光荘 栃木県日光市本町1-8



家庭用のはかりを無料で検査調整します

家庭で使用されている計量器の精度を検査し、不良品は調整します。はかりは直接会場へお持ちください。なお、10台ぐらいたまれば、車で集配します。

- ◇対象：体温計、寒暖計、血圧計、ヘルスメーター、キッチンスケール、ペーパースケール等の家庭用の計量器、時計型の温度計、商売用のはかりは除きます。
- ◇日時：6月26日(金)午前10時～午後4時
- ◇会場：第4出張所
- ◇主催：東京都計量協会、東京都
- ◇詳細：消費経済係 2455

暮らがい

6月も半ばとなり、気温、湿度も高くなってきました。この時期に衣類を保管するうえで注意が必要となってくるのが、虫食いです。防虫のため加工された繊維製品もありますが、やはり防虫剤を入れて保管しておく方が安心です。

そこで、防虫剤の特徴、使用上の注意を次に記しますので、ご参考にしてください。

▽しよのう：効果が遅いが、長持ちします。値段が高いので、和服などの高級品向きです。

▽ナフタリン：揮発性が少なく、香りが高いので、洋服ダンス向きです。殺菌力が弱いので、虫は多めにしてください。

▽パラジクトール、ベンゾール：安価で早く効き、市販の防虫剤の大部分を占めます。揮発性が高い

ので、年に数回補充します。これらの防虫剤を混ぜて使いますと、溶けてシミの原因となります。一つの容器には、同じ種類の防虫剤を使用してください。

なお、カビもつきやすくなるので、乾燥剤を入れたり、虫干しをしたりすることも大切です。

で保管してください。洋服ダンスでは高い所にし、引出しや衣装箱では衣類の上にご置きます。

リサイクル・バンク

譲ってください

スーツケース、ベビーバギー、双子用乳車、子供用自転車、ピアノ、エレクトーン、和英タイプライター、謄写版、掃除機、洗濯機、テレビ、ステレオ、家庭用体重計、洋服ダンス、整理ダンス、戸付き本棚、座卓、食堂セット、机、和裁用裁ち板、自転車各種、車椅子。

譲ります

紳士・婦人用衣類各種、おくるみ、ベビーラック、ベビーベッド、乳車、すべり台、小学生用剣道用具、和文タイプライター、クーラー、冷蔵庫、カセットテープ、ミシン各種、応接セット、ケトル、ぶらさがり健康器、壁掛用鏡、二段ベッド、乾燥機、ホワイトボード、やかん、スポンジレックス。

登録、登録取下げ、転居、成立の有無は必ずご連絡ください。
◇連絡先……消費経済係 2456へ。

豊島区基本構想(7)

4章 3

3 活力のあるまち
地域社会との結びつきを重視した、地元工商業の振興をはかり、活力あるまちづくりをめざす。

その際、にぎわいの拠点として、副都心地域では、区民に親しまれる施設の整備をはかり、その他の地域では、その地域に適合した特色ある商店街づくりをすすめる、区民の生活交流を拡大する。

また、時代の変化に対応した消費生活の安定につとめるとともに、区民の働く機会の増大につとめる。

(1) 地元工商業の振興をはかる
地元工商業の経営安定化と繁栄をはかるため、時代の変化に対応した振興につとめるとともに、経営相談、融資制度等の充実をはかる。

居住環境と企業活動との調和をはかり、地域社会との結びつきをとおして、地域の活力の向上につとめる。

また、公害防止施設等への助成や、立地の不適切な工場に対して、改善の指導や移転の誘導をはかる。

(2) 魅力ある商店街をつくる
区内には、その地域に応じた、駅前、幹線道路沿い、近隣に特色ある商店街が形成されている。これらについて、地域特性に合った買物環境の整備と商店街組織の強化につとめ、それぞれの商店街の発展をはかる。

また、消費者との交流をふかめ、新たな消費者の要求に対応するため、個々の店舗の経営努力をうながしつつ、共同的な環境整備や事業企画の充実を推進して、区民に親しまれる商店街

の育成につとめる。
大型店舗の進出などに対しては、地元商店街の繁栄をまもる立場から調整をはかる。

(3) 区民に親しまれる副都心をつくる
池袋副都心は、区民生活と結びついた生活文化副都心としての整備をすすめる、豊島区を中心とした地域としての役割を高める。総合的な文化施設等の文化機能を導入して、区民対象の文化的行事などの充実をはかる。

池袋駅の改造によって、東西間の連結と一体性の確保につとめるとともに、明るくだれにも親しまれるにぎわいの拠点として、みどりひろばをとりこんだ魅力のあるまちをなにし、快適にして、安全な環境条件の整備につとめる。

(4) 消費生活をまもる
社会・経済条件の変動するなかで、区民の消費生活の安定のために、生活必需品の安定供給、業者とのトラブルの防止、苦情の処理、消費相談等に対応するとともに、有害食品や欠陥商品から消費者をまもる体制の強化につとめる。経済知識の向上など、区民の消費者教育に力を入れ、賢い消費者づくりにつとめる。

(5) 働きやすい環境をつくる
中小企業の勤労者をはじめとして、区内で働くすべての勤労者に対して、厚生施設の整備や施策の充実など、働きやすい職場環境づくりをすすめる。働く人々が、地域社会にとけこみ、相互に交流を拡大できるようにつとめる。

また、婦人、障害をもつ人々、中高年層、低所得層等のために、関係機関と協力して、就業能力を高めるとともに、雇用機会の拡大と就業条件の改善につとめる。

幼稚園児のいるご家庭に 補助金をさしあげています



先生もいっしょにお花に水まき
(区立西巢鴨幼稚園にて)

区では、幼児教育の振興を図るため、幼稚園に通園している幼児のいるご家庭に、所得に応じて、保育料等の減免補助や入園時補助を行っています。

幼稚園就園奨励補助金

▽対象となる方：区内にお住まい

▽減免される額：
区立Ⅱ6千円～2万5千円

委託窓口のご利用を

住民票が必要になったが、出張所に行けない方は「委託窓口」を

ご利用ください。電話で直接出張所へ請求すると、住民票取扱店を受けとれます。
◇詳細：区民課庶務係内2412

委託窓口		受持区域
商店名	住所	電話(出張所)
青木美称堂カメラ店	巢鴨3～21～16	第1出張所管内(918)7374
恩田園茶舗	東池袋1～1～4	第2出張所管内(987)3041
松長薬局	西池袋1～19～6	第3出張所管内(986)5571
松屋そば店	南池袋2～11～2	第4出張所管内(987)4835
寿楽泉呉服店	目白3～4～15	第5出張所管内(987)4838
田島たばこ店	長崎1～2～3	第6出張所管内(956)8181
大野そば店	南長崎5～25～14	第7出張所管内(953)3333
大長米店	長崎4～7～12	第8出張所管内(956)8184
田島屋酒店	要町1～15	第9出張所管内(956)8187
不二家洋菓子店	駒込3～2～7	第10出張所管内(918)2333
中村屋たばこ店	池袋本町4～2～2	第11出張所管内(986)6501
大塚堂薬局	南大塚3～55～1	第12出張所管内(947)3671

私立Ⅱ4万5千円～10万円
入園時補助金(私立のみ)
▽対象となる方：就園奨励費に該当する方のうち、4歳児の保護者
▽補助金額：年額2万3千円
どちらの補助金も、未認可幼稚園の場合も同じように交付されます。

手続き等くわしいことについては、幼稚園から「お知らせ」が配布されますので、ご覧ください。
◇詳細：区民課庶務係内2412

区立Ⅱ学務課学事係内3431
私立Ⅱ総務課総務係内2211

インターホンまたはプザーを設置します
65歳以上のひとり暮らしの病気がちなお年寄りや、近くに受信してくださるお宅がある方を対象としています。費用は無料です。
なお、ひとり暮らしとは、近隣300メートル以内に、親族が住んでいない方です。
お申込みにより、調査のうえ決定します。くわしいことは、老人福祉課内2633へ。

住宅修築資金の融資を あっせんしています

区では、住宅の修築が自己資金だけでは困難な方に、金融機関の協力により、住宅修築資金のあっせんを行っています。

▽対象：区内にある居住用の住宅及び門、塀等

▽資格：前年度の住民税を完納していること等

▽融資内容：200万円を限度に工事費の80%以内。利率6.1%。返済期間は5年以内。

▽詳細：区民課庶務係内2412
丈夫で心の豊かな
子どもを育てるために
健康教室を開きます

今までお母さんの言うなりに従順だった子どもが、1歳半前後からは、なかなか言うことをきかなくなり、短気のお母さんは、感情的になり、つい大きな声を出したり、怖い顔をして、しかりつけてしまっているのではないのでしょうか。
心が育って行く大切なこの時期に、お母さんの態度が、せっかくなりの子どもの良い芽を摘みとってしまふこともあるのです。

長崎保健所では、6月23日から昭和57年2月23日まで、毎月第4火曜日に健康教室を開きます。幼児期のいろいろな問題について、一緒に考えましょう。
◇テーマ：第1章「心をはぐくみ創造力を伸ばすには」 6月23日
「子どもの心(情緒)の発達について考える」 7月28日「上手なほめ方・しかり方」 8月25日「創造力を伸ばすには」
◇会場：長崎保健所講堂
◇講師：医師、教育相談室相談員、栄養士その他
◇申込み：長崎保健所へ電話で。先着25名まで受け付けます。当日はお子さん連れてご来場ください。
◇詳細：長崎保健所栄養相談室

成人教養講座「巣鴨学堂」



▽6月17日：源氏物語(夕顔)▽
24日：百人一首▽7月1日：沙翁劇ベニスの人(ラムによる)▽
8日：八犬伝(対牛橋の仇討)
いずれも午後2時から
◇会場：巣鴨信用金庫本店会議室
◇講師：田畑 祐 917-5433

「目白グループ」

共同保育(0～2歳児)と読書会を始めてみませんか。
◇詳細：仲野91-0486へ。

料理「さくらんぼの会」

男性の入会も歓迎します。

◇日時：月1日火曜日午後6時

◇会場：南大塚社会教育会館

◇講師：女子栄養大学生活普及会 高橋 敏江氏

◇会費：月額千円

◇詳細：池田94-0733へ。

「家庭料理の急所」

味、調理の基本

◇日時：6月26日(金)

午前10時～12時

◇会場：明日館講堂

◇講師：森下加代子氏

◇会場整理券：350円(託児なし)

◇詳細：東京第一友の会 971-9602

洋画「豊彩会」

◇日時：毎月木曜日3回

午後6時～8時30分

◇会場：青年館

◇費用：入会金2千500円
月会費千500円

◇申込み：往復はがきで千170豊島区北大塚2-19-8 吉田辰朝へ

押絵「通り雨」講習会

押絵は布と綿を使った立体的な絵です。初心者歓迎。

◇日時：6月26日(金)午後1時

◇会場：南大塚社会教育会館

◇参加費：千600円

◇持ってくる物：ハサミ、メウチ、ボンド、筆記用具、オシロイ

◇詳細：江戸手芸同好会 神田955-1990へ。

女性合唱「こゝるゆりー」

◇日時：火曜日午前10時～12時

◇会場：南大塚社会教育会館

◇指揮：柳川直則氏

◇詳細：篠田954-0871へ。

女声合唱団「コスモス」

◇日時：水曜日午前10時～12時

◇会場：南大塚社会教育会館

◇詳細：森友91-4459へ。

混声合唱団「楽友合唱団」

◇日時：毎週火、金曜日
午後7時～9時

◇会場：東京池袋教会(池袋西口から徒歩5分)

◇指揮：高橋克彦氏

◇詳細：はがきで、千170池袋2-12-9 尾上清へ。

ギターサークル(初心者)

◇日時：毎週木曜日

午前9時30分～12時

◇会場：南大塚社会教育会館

◇講師：宗 武敏氏

◇詳細：甘利91-8724へ。

初心者ギター教室

◇日時：毎週金曜日午後6時から

◇会場：南大塚社会教育会館

◇講師：宗 武敏氏

◇詳細：勝尾91-3083へ。

卓球をしたい人は…

◇日時：毎週火、木、土曜日
午後6時30分～9時

◇会場：いすれも、豊島区東池袋5-39-23第一青潮ビル内

◇会費：2千500円

◇申込み：いすれも、豊島区東池袋5-39-23第一青潮ビル内

◇詳細：さわらび事務局98-3448

会場：勤労青少年センター2階

◇申込み：直接会場へどうぞ。

黎明山の会

ハイキングから雪山までの活動をしています。男女を問いません。初心者も歓迎します。

◇詳細：中島489-2851へ。

高齢者パドミントン

▽金曜日の午後は、豊島体育館個人公開の時間に

▽火曜日の午前は、巣鴨体育館家庭婦人の時間に主婦とともに

◇詳細：窪田983-8482へ。

盆踊りを楽しむ会

初心者大歓迎

◇日時：7月3・10・17・24日
午後1時～3時

◇会場：千早社会教育会館

◇詳細：豊島区民隔連豊千早支部 関戸957-9861へ。

太極拳同好会

老若男女どなたにもできます。

美容と健康のためにぜひどうぞ。

◇日時：毎週火曜日午後1時30分
変更することもあります

◇会場：第7出張所会議室

◇会費：1回につき800円

◇詳細：梶原91-8027(午後7時～9時のみ)へ。

さわらび

短歌会：毎月最終日曜日午後1時から、青木啓輔氏の指導で

◇会費：千円

俳句会：毎月第3水曜日午後6時から、秋山夏樹氏の指導で

◇会費：500円

いすれも作品は、会報さわらびに掲載します。

ダンスと唄の夕べ：毎月第3日曜日午後4時から

◇会費：2千500円

◇申込み：いすれも、豊島区東池袋5-39-23第一青潮ビル内

◇詳細：さわらび事務局98-3448

お知らせ



☎番号はすべて区役所
(981-1111)の内線です

猪苗代青少年センターを ご利用ください

猪苗代青少年センターは、磐梯山東麓のふもとに位置して、眼下に猪苗代湖を一望し、その雄大な風景と清く澄んだ空気は若人を強くひきつけます。

春は新緑、山菜狩り、夏はキャンプ、ハイキング、秋は紅葉、冬はスキーと、四季折々の楽しさを満喫できます。

7月21日からは
キャンプもできます

7月21日から8月31日までキャンプ場を開設します。

史跡の多い会津若松や野口英世の生家などを訪ねる拠点として、お気軽にご利用ください。

利用の申込みや詳しいことは、社会教育課事業係(3465)へ。

スポーツ



日時：6月21・28日(日)
午前10時～正午

会場：日出小学校体育館

対象：区内在住の方

服装：運動のできる服装、運動靴を使用(ラケットの用意あり)

申込み：当日会場へ。

詳細：体育係(3485)へ。

初心者フットケータンズ講習会

日時：6月19・26日、7月10日(金)午後7時～9時

会場：区立青年館

参加費：1千円(テキスト代、講習料)

申込み：当日会場へ。

詳細：体育係(3485)へ。

運営：豊島区レクリエーション協会、フォークダンス連盟

東鴨体育館からの お知らせ

ファミリースポーツデー

日時：6月28日(日)

午前の部 10時～12時30分

午後の部 1時30分～4時

◇内容：ボール遊び

◇対象：区内在住の親子

◇定員：各部40名(先着順)

◇費用：一般100円、小中学生50円

◇指導：スポーツリーダー委員会

◇申込み：当日会場へ。

◇女性のためのトレーニング

◇夏に向かい体力を

◇第3回シェイプアップトレーニング教室

◇ジョギング、柔軟体操、ウエイトを使って体を動かし、汗を流すトレーニングの教室です。

◇日時：6月20日から毎週土曜日午後2時～3時30分、4時～5時30分、6時～7時30分

◇第1回、第2回の教室を受けられた方もご利用できます。

◇ヨガを取り入れたストレッチングトレーニング教室

◇ヨガを取り入れた柔軟体操、ジョギング等のトレーニングの教室です。

◇日時：毎週木曜日。午後2時30分からは主に主婦を対象に、午後6時30分からは主に社会人を対象に行います。

◇いずれの教室も、利用できる方は区内在住又は在勤の16歳以上の女性で、写真(2.5×3cm)2枚、印鑑、トレーニングウェア、運動靴、タオル等をご持参ください。

◇使用料は1回200円です。新しく入会される方は、開始の15分前までに来館して、入会の手続きをしてください。

◇以上の詳細は、東鴨体育館918-7101へ。

校庭で遊ぼう

区立小学校全校の校庭を、土曜日の放課後や、日曜日、学校休業日に、子どもの遊び場として開放しています。

道路や、危険な場所を遊んでいる子どもを見かけたら、校庭で遊ぶように声をかけてください。

◇詳細：社会教育課管理係(3451)へ。

募集

夜間アルバイト1名

◇勤務場所：区立総合体育場

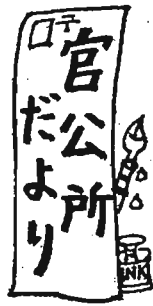
◇勤務時間：午後5時～9時

◇勤務内容：野球場ライン引き等軽作業

◇賞金：2千100円

◇期間：7月1日～8月20日

◇詳細：総合体育場911-0094



東京都から

職員募集 大卒程度

◇職種：①一般職員(事務・土木・建築・機械・電気) ②警視庁職員(事務・電気)

◇親像をどう教える(NHK「お母さんの勉強室」から) ③講演「子どもの見方、とらえ方」教育評論家 遠藤 豊吉氏

◇定員：300名

◇主催：豊島区教育委員会・NHK

◇後援：豊島区立小学校PTA連合会

◇申込み：各小学校PTAに申込みか、又は南大塚社会教育会館(6月20日午後5時まで)へ。

◇詳細：当館96-4301へ。

◇受験資格：昭和29年4月2日～35年4月1日生まれの方

◇試験日：7月19日(日)

◇申込み：6月22日～24日に都庁第2庁舎1階ロビーで受付。郵送の場合は6月21日消印まで。

◇申込書等の請求：都庁案内所、東京都人事委員会に配付。郵送での請求は「大卒程度」と朱書きし、120円切手を貼った、あて先明記の返信用大型封筒(大学ノート大)を同封し、「千100千代田区有楽町2の10の1東京交通会館内 東京都人事委員会事務局試験課」へ。

◇詳細：試験課212-5111内線45234へ。

住宅金融公庫から

無料住宅相談のお知らせ

住宅金融公庫東京住宅センターでは、次のとおり法律・税金についての専門家を配置して相談業務の一層の充実を図っています。

お気軽にご相談ください。

◇弁護士：毎週水曜日

◇弁護士：毎週月・金曜日

◇税理士：毎週月・金曜日

いずれも祝日を除き、午後1時から5時までです。

◇所在地：文京区後楽1-4の10

◇電話番号：812-1111

NHKから

池袋営業所が移転しました

NHK池袋営業所が次のとおり移転しました。受信料や放送センターの見学等についても、お気軽にご相談ください。

◇新住所：豊島区西池袋3-27の12 千代田生命池袋ビル内

◇電話番号：984-6731

国鉄からのお願い

◇線路に石や物を置かないでください。

◇列車や電車に石や物を投げないでください。

◇ふみきりでは、必ず止まって右・左の安全を確かめてください。

◇ふみきりの非常ボタンをいたすらないでください。



60歳以上の方へ

若返り体操教室

日時：7月9日～9月24日の毎週木曜日 午前10時30分～11時30分(計12回)

場所：池袋ことぶきの家

内容：手足・腰の体操、肩こりを少なくする体操、ゲーム、ダンスなど楽しい運動

指導：武井 道子氏

申込み：6月16日から本人が直接当館窓口へどうぞ。

詳細：982-9658へ。



文化祭を開きます

6月20・21日 要町ことぶきの家

期間中は60歳未満の方も入場できますので、皆さんお誘い合わせのうえ、ご来場ください。

6月20日(土)：舞台発表(大正琴、舞踊、うたなど)、人形劇(三匹の子豚、紙芝居など)

6月21日(日)：音楽会(カルメンのマーチ、お山の杉の子ほか、長谷川ジュニアオーケストラ)、舞台発表(舞踊、フォークダンスなど)

詳細：959-2281へ。



第2回大学公開講座

現代の小説～感動の回復～

小説を読むよこびは、人生の根底にふれる感動を発見することにあります。このごろ、そのような小説のよまれ方が忘れられようとしているのではないのでしょうか。現代の小説の中から、そのような感動をさそう作品のいくつかを選んで講義します。

日時：6月27日(土) 午後2時～3時30分

会場：大正大学新館103号室

(都営三田線西巣鴨駅下車、又は池袋発の都バス西新井駅行き、浅草寿町行き、巣鴨駅行きで堀割り下車)

講師：大正大学文学部教授 久保田 正文氏

定員：100名(先着順)

申込み：社会教育課事業係(3465)へ。

主催 豊島区教育委員会 大正大学