

広報ししま

◎休日の診療テレホンセンター

☎ 982-5183

◎休日の歯科診療

☎ 946-0003

◎胃の検診は一年を通して実施
しています。

詳細は保健係☎2531へ。

駒込(都営住宅内)に区の施設が完成

8月1日にオープン



区の施設が併設されている駒込駅北口の都営住宅

駒込都電車庫跡地(駒込駅北口)に建設を進めていた区の施設がこのたび完成し、8月1日にオープンします。
この施設は、都営住宅に併設されており、図書館、社会教育会館、ことぶきの家、児童館など、6施設があります。
地域の皆さんのご利用をお待ちしています。

図書館

5番目の区立図書館として、開館します。
◇入館：自由にできますので、気軽にお立ち寄りください。
◇館外貸出し：借りられる方は、豊島区内及び隣接地区に居住又は

社会教育会館

この会館は、地域の社会教育活動の充実をはかるため、地域の方がたがお互いに交流を深めたり、生活を豊かにするための学習や文化活動をするのに利用していただく施設で、区内で3館目です。
館内には、集会所や音楽室をはじめ、各種の教材も備えて、社会教育団体や一般の方々にご利用していただくとともに、各種の講座や

ことぶきの家

ことぶきの家では、お年寄りのこれからの生活を、より明るく、生きがいのあるものとするため、必要に応じて相談のつたり、健康の増進、教養の向上をめざして、講座・趣味・レクリエーションなどの事業を行います。
60歳以上の方ならどなたでも利用できます。おいでになったときに、ご本人に利用証をお作りします。この利用証は、老人福祉センター、各ことぶきの家とも共通で使えます。

児童館

区内で14番目の児童館として、開館します。
8月1日は、午前10時から正午まで施設案内をし、午後1時30分

保育園

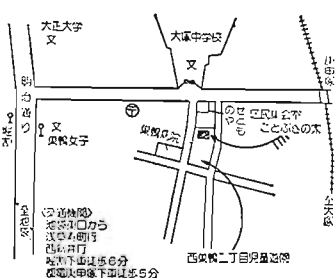
区立で32番目の保育園として、駒込第三保育園が開園します。
保育園は、0歳から就学前までの「保育に欠ける」ご家庭の乳幼児を、保護者に代わって保育する施設で、心身ともに健やかな子どもたちの育成をはかり、その福祉を増進することを目的としています。
◇定員：100名(0歳児19名、1歳児13名、2歳児22名、3歳児22名、4歳児17名、5歳児17名)

備蓄倉庫

区では、防災対策の一つとして備蓄倉庫の建設を進めてきましたが、この駒込備蓄倉庫の完成で、計画どおり5棟の備蓄倉庫の建設が完了しました。
備蓄倉庫には、食糧(乾パンや乾燥米等)を中心に、毛布、ござ、ろうそく等の生活必需品や、発電機、ろ水機等の防災資機材を備蓄しています。
これにより、豊島区の大震災時の罹災想定人口8万5千人の1日分の食糧等が確保されますが、それぞれのご家庭においても、最低3日分の食糧や飲料水等を用意しておいてください。



名称	所在地	電話番号	開館時間	休館日	設備
駒込図書館	駒込2の2	941-5751	午前9時から午後7時まで (土・日曜日、児童コーナーは午後5時まで)	日曜日、第3日曜日、第5日曜日、第7日曜日、第9日曜日、第11日曜日、第13日曜日、第15日曜日、第17日曜日、第19日曜日、第21日曜日、第23日曜日、第25日曜日、第27日曜日、第29日曜日、第31日曜日、年末年始	調へものコーナー24席、新聞・雑誌コーナー26席、児童コーナー30席、事務室、図書教は2万5千冊(開館時)です。
駒込社会教育会館	駒込2の2	941-2400	午前9時から午後10時まで (10月～3月は午後9時30分まで)	日曜日、第3日曜日、第5日曜日、第7日曜日、第9日曜日、第11日曜日、第13日曜日、第15日曜日、第17日曜日、第19日曜日、第21日曜日、第23日曜日、第25日曜日、第27日曜日、第29日曜日、第31日曜日、年末年始	集会所、和室、調理実習室、視聴覚室、音楽室、団体コーナー、幼児コーナー
駒込ことぶきの家	駒込2の2	917-19818	午前9時から午後5時まで (集会所、和室は、平日午後9時から10時まで、10月～3月は午後9時30分まで)	日曜日、第3日曜日、第5日曜日、第7日曜日、第9日曜日、第11日曜日、第13日曜日、第15日曜日、第17日曜日、第19日曜日、第21日曜日、第23日曜日、第25日曜日、第27日曜日、第29日曜日、第31日曜日、年末年始	談話室、浴衣室
駒込児童館	駒込2の4	915-11966	午前9時から午後5時まで	日曜日、祝日、年末年始	こねこね広場、こねこねのへや、ほんのコーナー、学童クラブのへや
西巣鴨ことぶきの家	西巣鴨2	918-14197	午前9時から午後5時まで (集会所、和室は、平日午後9時から午後10時まで、10月～3月は午後9時30分まで)	日曜日、第3日曜日、第5日曜日、第7日曜日、第9日曜日、第11日曜日、第13日曜日、第15日曜日、第17日曜日、第19日曜日、第21日曜日、第23日曜日、第25日曜日、第27日曜日、第29日曜日、第31日曜日、年末年始	談話室(和室)
西巣鴨区民集会所	西巣鴨3	918-14198	午前9時から午後10時まで (10月～3月は午後9時30分まで)	日曜日、第3日曜日、第5日曜日、第7日曜日、第9日曜日、第11日曜日、第13日曜日、第15日曜日、第17日曜日、第19日曜日、第21日曜日、第23日曜日、第25日曜日、第27日曜日、第29日曜日、第31日曜日、年末年始	同上(ただし日曜日を除く)



保険証が変わります

新しい保険証は「白茶色」

今お使いの「黄色」の国民健康保険の被保険者証が、8月1日から「白茶色」に切り替えられます。この切替は、都内の国民健康保険について、いっせいに終わるものです。したがって、8月1日からは新しい保険証でなければ医療機関で診療を受けることができません。

●現在、医療を受けている人でも、新しい保険証をもう一度、医療機関に見せてください。

●いままでの保険証(黄色)は国民健康保険課または出張所へお返しください。

●新しい「白茶色」の保険証は、7月末日までにお届けします。

保険証が届きましたら、内容に誤りがないか、お確かめください。

なお、保険証が必ず届くように、表札はきちんとお出しください。

●7月1日以後の異動は
7月1日以後に、赤ちゃんが生まれたり、家族の方が会社の健康保険に加入したなどの異動を届けられたりについては、新しい「白茶色」の保険証に書き加えたり、訂正したりできない場合があります。このようなき場合は、新しい保険証を国民健康保険課へご持参ください。訂正いたします。

●●の保険証は
●●の保険証を発行しています。引き続き必要とする方は、新しい保険証と在学証明書または在園証明書等と印かんをこ持参のうえ、納付額となります。

国民年金保険料の7月前納分の納付額

国民年金法が改正され、57年4月から保険料が月額5千220円になります。したがって、56年7月から57年6月までの保険料を1年分前納する方は、次の(1)または(2)の納付額となります。

(1) 定額前納分 5万4千760円
(2) 付加年金加入者5万9千440円

国保「山の家」の受付をしております。

付をしております。予定数に達すると締切りますので、早めにお出ください。

●詳細：管理係
(内)2641へ

青少年を非行からまもりましょう

少年非行は、増加の傾向にあり、万引、校内暴力、暴走族や女子による非行が目立ちます。

そこで、警察では、夏休みに入る7月を「青少年を非行からまもる全国運動」として、地域ぐるみの活動を進めています。非行の芽は早めに摘みとるよう、次の点にご注意ください。

◇家庭では：①不良とのつき合いは、夏休み中におきやすいものです。外出先の確認、服装や言葉づかいの変化、友人などの呼び出し電話に注意すること ②「友達の家で勉強する」などと言って外出する場合は、連絡先や帰宅時間をうは思わなかった。池袋にだって芸術愛好者はいるはずである。辛抱強く、質的にすぐれた映画ばかり選んで上映していけば、いずれ必ず、観客から支持されるようになるに違いない。そして、事実、そのとおりになった。

その後、人世坐は発展し、姉妹館として文芸坐を増設するにいたる。しかし、映画産業の斜陽化と共に、義父は意欲を失って人世坐を売却してしまい、現在、文芸坐と文芸地下劇場が残った。ここを拠点に、どこまで文化活動がやれるか、というのが、私の課題である。一昨年、文芸坐の地下の一部を改造して「ル・ピリエ」という小劇場を創り、演劇、舞踊、コンサート、落語等をやっているが、これも、義父の初志を引き継いで行きたい、と思うからである。

池袋と共に歩み続けなければならぬ宿命の私にとって、池袋が、文化の香りを失うことなく、ヒューマンな街であり続けるよう願っている。

私と池袋

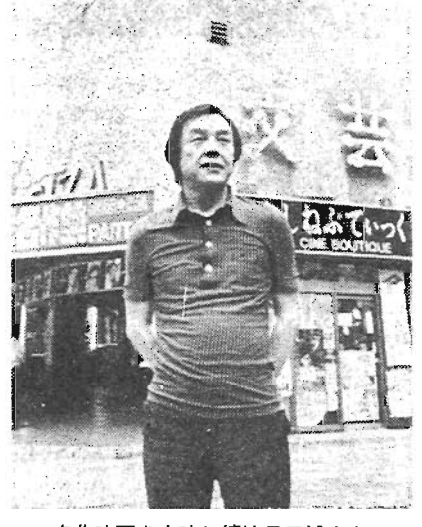
文芸坐社長 三浦 大四郎

私の義父、三角寛が、池袋東口の一角(現在東京信用金庫本店のある所)に劇場を建てたのは昭和23年2月。劇場の名は、人世坐。人の世を坐(まもる)、という意味である。

当時、池袋東口の駅頭に立つと、黄塵万丈の焼野原の向うに、城壁のように立ちのぼる東武ビルズが見えた。その東武ビルズの屋上にへんぼんと翻える星条旗を眺めながら、義父は考えた。「よし、対抗上、純日本風の大きな建物を建て、屋上に日章旗を掲げよう。そして、その建物を文化活動の拠点として、疲弊した日本人に活力を与えよう」

そこで出来上がったのが、人世坐である。だから、人世坐は、劇場でありながら、純日本建築でなければならなかった。焼跡に出現した異様ともいえる和風木造建造物に、人々は眼を見はったはずである。よく銭湯と間違えられた。

昭和26年、私は、三角寛のひとり娘と結婚して、人世坐の経営に参画した。その頃は、池袋駅から人世坐に達するには、未舗装の道の道を越えて行かなければならなかった。雨が降れば、たちまち、ぬかるみとなる。荒涼たる池袋の



名作映画を上映し続ける三浦さん

街ではあったが、活力にあふれていた。

人世坐は、義父の友人の文士たち、永井竜男、荒川秀雄、井伏鱒二、河盛好蔵、徳川夢声、横山隆一、吉川英治の各氏が株主であったので、文化活動の情熱が先行して、商売抜きというところもあればあった。

映画会社の専門家たちは、「池袋で芸術映画やたつたってダメですよ。荒っぽいアクションものでなきゃ客は来ませんよ」と、忠告してくれたが、私はその

確かめ、必要以外は外泊させないこと ③性犯罪は夏に多い。特に女子については、知らない者から声をかけられても相手にしない、軽々しく誘いにのらないよう指導しておくこと ④風俗営業や深夜のアルバイトをしたため、学校が

いやになって中退したり、転落した例が多いので、注意すること ④地域社会では：①パトロールやひと声運動をおし進め、各種非行や性犯罪を防止すること ②少年の一人住まいのアルバイトや空家などは、トルエン乱用や不純な異性

池袋、巣鴨、目白警察署

豊島区基本構想(完)

5章 構想の実現のため

ここにえがかれた基本構想は、たんなる願望の表現ではなく、いんや夢の理想像であってはならない。構想実現へのみちは決して平坦なものではないが、前途に横たわる多くの困難を克服して目標に到達するには、基本計画や実施計画をとらえて、地道に、着実に実現されていかなければならないのである。

計画の執行に直接たずさわる区は、制約された自治権の拡充と財源の調達に努め、行政組織や行政運営の改善に積極的にとりくむとともに、都や国の責任分担や協力関係を強化するための条件整備に、精魂を打ち込む必要がある。

このこととらねて大切なことは、区民が、豊島区を愛する気持ちがまろくとしてとらえ、この基本構想を自らのものとして受けとめつつ、常に区政に強い関心をもち、意見を述べ、意欲的に区政に参加していくことである。

こうして、区と区民が、相互の厚い信頼関係に立った、幅広い合意と緊密な連携のもとに、みんなできずくまわつくりにつとめることによつて、はじめてこの基本構想は、実現に向かって力強く前進することができるのである。

1 コミュニティづくりの推進
(1) 住民参加の機会をひろげる
多様化する区民の要望にこたえら

5章 構想の実現のため

地域の特性をふまえた計画の具体化をはかるなかで、区民の自主的、協力的なまちづくりの意欲を盛りあげつつ、身近な地区からのまちづくりをすすめる。

(3) コミュニティの形成につとめる

地域組織の発展と連携をとおして、地域社会における区民相互の交流や活動の機会を拡大し、コミュニティの形成につとめる。

(2) 執行体制と行政運営の強化
(1) 行政の効率的な運営につとめる

先導的な役割を果たす課題について、計画化、事業化をすすめるとともに、課題相互の関連と優先順位を明確にし、自主的、かつ、効率的な行政の運営につとめる。

(2) 機動的な行政組織の整備をはかる

職員参加による執行体制の民主化につとめるとともに、多様化する行政需要に即応できるよう、機動性の高い行政組織の整備をはかる。

(3) 出張所のサービス機能をひろげる

区民が、必要なサービスを身近なところで受けることができるよう、出張所を、地域における行政サービスの拠点として位置づけ、その機能を拡充し、強化する。

(4) 情報処理の科学化、総合化をはかる

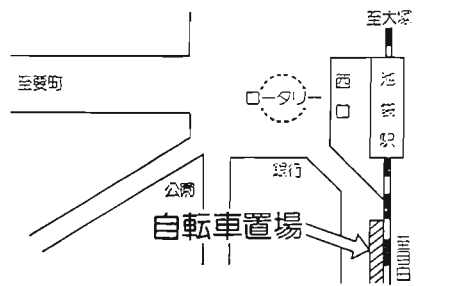
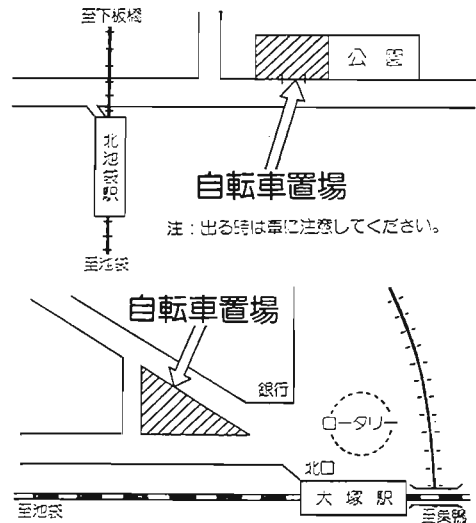
住民、地域および内部管理に関

実際のたまり場となりやすいので、管理と監視を十分にすること ③飲食店等は、店を非行少年等のたまり場にしないよう、十分注意すること。

以上で、10回にわたった「基本構想」全文の掲載を終了しました。基本構想審議会では、この基本構想に定められた施策の大綱を具体化する「基本計画」を策定するため、去る5月に専門部会を設け、審議を行っています。審議の過程で、具体的な施策の内容について、素案がまとまり次第、その要旨をお知らせする予定です。

自転車はきめられた場所に

北池袋駅と大塚駅北口に 自転車置場を設置



今月から北池袋駅と大塚駅北口に、自転車置場を開設しました。

置場を利用するときは、ひとりひとりがルールを守り、通路や入口付近に乱雑に置くことを避け、他の利用者の迷惑にならないように、1台でも多く置けるよう心がけましょう。

また、自転車置場の収容数には限りがありますので、自転車以外の物を置いたり、何日間も自転車を置きっぱなしにすることのないよう注意しましょう。

近距離の方は、徒歩で通勤、通

学をするようお願いいたします。

池袋駅南口置場の案内

池袋駅周辺には3つの自転車置場がありますが、このうち、南口置場には余裕があります。自転車は路上に放置せず、南口置場を利用してください。

犬の登録と注射は お済みでしょうか

生後3か月以上の犬は、毎年1回4月に登録をし、年2回春と秋

保育室をご利用ください

認可保育所(公立31園、私立11園)への入所者の決定は、福祉事務所で行っておりますが、認可保育所以外にも区が運営費の助成を

行っている保育室(未認可保育所)が、7施設ありますので、ご利用ください。

申込み等くわしい内容は、直接各施設へお問い合わせください。

施設名	住所	電話番号	対象年齢	保育時間	定員
仲よし保育園	南池袋 3-18-40	985-06002	3歳児以上	午前8時～午後5時	40
共同保育 子供の家庭園	上池袋 3-25-5	916-06005	3歳児以上	午前7時30分～午後6時15分	24
トキワ	千早町1-45	989-59913	3歳児以上	午前8時30分～午後5時30分	20
ベビー・ホーム	長崎1-18-1	989-57566	3歳児以上	午前8時～午後5時	12
つくしんぼ保育園	東池袋1-16-3	989-73023	3歳児以上	午前8時～午後5時	14
ハイハイ・センター	池袋4-13-10	986-17754	3歳児以上	午前8時30分～午後5時	16
保育所 あゆみ	南池袋 3-7-16	971-0972	3歳児以上	午前8時～午後7時	24

家庭福祉員を募集します

東池袋乳児保育室に勤務していただく家庭福祉員を募集します。◇家庭福祉員になれる方：①区内に居住する婦人で、満25歳以上60歳以下の方 ②保母、教員、助産婦、保健婦または、看護婦の資格を有すること ③家庭環境が健全であり、児童の保育に専念できること

◇詳細：保育課保育第2係内2731へ。

母子家庭の一泊旅行

豊島区母子福祉会では、母子家庭のお母さんとお子さんを無料で秀山荘(一泊二日)(8月8日・9日)のバス旅行にご招待しています。まだ、多少参加人員に余裕がありますので、ご希望の方は、福祉事務所の母子相談員までお申込みください。

◇詳細：児童課庶務係内2712又は、東福祉事務所946-2511西福祉事務所974-5531へ。

緊急一時保育を 行っています

父親や母親が、急病・出産などで子どもを保育することができない場合に、一時的に子どもを預かって保育する制度です。

◇対象：生後5週間以上から就学前までの健康な児童で、豊島区民であること

◇理由：父親や母親など保護者が死亡・失所・出産・急病のため家庭で保育できない場合

◇期間：原則として一か月以内

◇保育料：1日600円。他に昼食、ミルク、おやつ等の必要な経費は実費負担していただきます。

◇保育する場所

①石原正子 西池袋4-34-5 957-6145

②福井とし子 雑司谷3-7-16 971-0972

◇申込み：保育課保育第2係内2731へ。

暮らしがイロイロ

9月から

生鮮食品安売りデーの曜日が変わります

- ①魚・鳥肉：毎月第2水曜日
 - ②青果・肉：①の翌日(木曜日)
- 実施日が祝祭日とかきあった場合は、その翌日とします。9月は、9日と10日になります

第3回消費者講座

ホームフリージングの作り方と料理

- ◇日時：7月21日(火)・22日(水) 午後1時20分～3時30分
- ◇会場：区民センター料理教室
- ◇講師：栄養改善普及会 望月 美喜子氏
- ◇定員：先着順各日50名まで
- ◇費用：無料
- ◇申込み：15日午前9時から電話で消費経済係内2455へ。



女声合唱団「千早」

- ◇日時：毎週金曜日午前10時から
- ◇会場：千早社会教育会館
- ◇指揮：野間順子氏
- ◇詳細：荒井95-9857へ

「押絵講習会」

- ◇場所：南大塚社会教育会館
- ◇日時：7月31日(金) 午後1時
- ◇作品：涼風(美人物)
- ◇参加費：2千300円
- ◇詳細：神田95-1990 江戸手芸同好会

四季折々の生け花

- ◇30歳以下の区内在住か、在勤の

家庭でできる応急シミ抜き

家庭でできる簡単なシミ抜きの方法をご紹介します。これらは、生地やシミの状態により落ちない場合がありますので、その時は専門家に頼みましょう。また、ラメ・和服などは、最初から専門家に頼んだほうが賢明です。シミは絶対にこすらないようにしてください。

油性のシミ	水溶性のシミ
ボールペン	酒・ビール
マジックペン	果汁・ジュース
	茶・コーヒー

油性のシミ：ベンジンで洗剤を溶かして洗う。除光液をつけて洗う。洗剤で洗う。

水溶性のシミ：ぬるま湯で洗い、溶かす。中注洗剤を溶かした湯でタオルを洗ってすすぐ。水で洗ったタオルを何層もたたき、中性洗剤を溶かした液をつけて洗う。水で洗ったタオルを何層もたたき、石けん液で洗う。

リサイクル・バンク

譲ってください

子供用衣類、ベビーグッズ、ベビーバッグ、双子用乳母車、子供用自転車、柔道衣、剣道用具、オルガン、和文・英文タイプライター、読書版、ホワイトボード、カーゴラ、掃除機、冷蔵庫、電子レンジ、ステンレス、ポータブルミニシンク付本棚、食堂セット、ソファ、和裁用敷板、鏡台、自転車各種、簡易車椅子物置、犬小屋

譲ります

紳士用サイズジャケット、ハンドバッグ、おくるみ、子供用自転車、ベビー用かや、コンビラック、婦人用ゴルフセット、ギター、ピアノ、天眼鏡、クーラー、小型洗濯乾燥機、血洗機、電気マッサージ椅子、ベッド各種、和ダンス、カラホックス、テーブル、ティーカップ5ヶ組、柳行季、張り板、かや、腰筋台、美容スチーマー、ケンスイ

6月25日現在の主な登録品目です。登録、登録取下げ、転居、成立の有無は必ずご連絡ください。◇連絡先……消費経済係内2455へ

さわらび 日本高齢化社会研究会

勤労青少年の方が対象です。

- ◇日時：毎週月曜日午後6時30分
- ◇場所：勤労青少年センター
- ◇流派：古流松藤会
- ◇詳細：高橋94-5621(昼) 910-3760(夜)

◇会場：豊島区東池袋5-39-23 第一青潮ビル内 さわらび事務局988-3448

成人教養講座「菓鴨亭」

筆記用具持参のこと。教材配布

- ◇日時：7月15日：平家物語▽22日：紫式部日記▽8月5日：日本名僧伝(江戸時代)▽12日：論語抄
- ◇講師：田畑 祐97-5433

母親講座

子どもの自主性を伸ばすには

- ◇日時：7月21日 午後1時30分
- ◇場所：池袋三和銀行ホール
- ◇講師：安高啓祐氏

詩吟サークル(初心者)

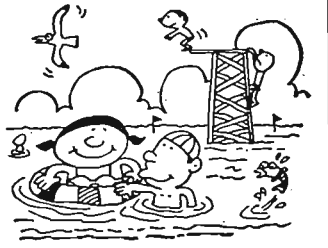
健全な家庭とは

- ◇日時：7月28日 午後1時30分
- ◇場所：椎名町大東ビル(国民相互銀行となり)
- ◇詳細：倫理研究所豊島支部 石橋918-2679へ。

四季折々の生け花

◇詳細：竹村974-3977

お知らせ



☎ 番号はすべて区役所 (981-1111) の内線です



嬌恋村区民

キャンプのついで

涼しい高原で楽しい夏休みの思い出をつくってみませんか。

期 日	回	期 日	回
7月22日(水)~7月24日(金)	1	7月22日(水)~7月24日(金)	45
7月24日(金)~7月26日(日)	2	7月24日(金)~7月26日(日)	90
7月26日(日)~7月28日(火)	3	7月26日(日)~7月28日(火)	90
7月30日(木)~8月1日(土)	4	7月30日(木)~8月1日(土)	90
8月2日(日)~8月4日(火)	5	8月2日(日)~8月4日(火)	45
8月4日(火)~8月6日(木)	6	8月4日(火)~8月6日(木)	45
8月6日(木)~8月8日(土)	7	8月6日(木)~8月8日(土)	45

◆場所：群馬県嬌恋村バラギ高原 キャンプ場
◆対象：区内在住又は在勤の方。

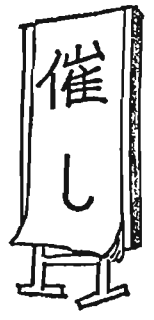
夏休み子供土曜映画会

楽しい映画がいっぱいあります。どうぞ皆さんお誘い合わせておいでください。

上映日	上映映画	会場
7月25日	マンガ西遊記(カラー88分) 児童劇一クワガタワジ物語(カラー40分)	中央図書館視聴覚ホール
8月1日	マンガマジンガーZ対デビルマン(カラー47分) マンガマジンガーZ対暗黒大將軍(カラー50分) マンガグレートマジンガー(カラー30分)	区民センター5階映写室
8月8日	マンガ少年猿飛佐助(カラー83分) 児童劇一ひみつのかたつむり号(カラー40分)	中央図書館視聴覚ホール
8月15日	マンガジャングル大帝(カラー30分) ディズニーマンと車イス(カラー47分) 身障問題一涙なんか飛んでいけ(カラー45分)	中央図書館視聴覚ホール
8月22日	マンガ長靴をはいた猫(カラー80分) マンガゲッターロボ(カラー30分) アニメアニメイム(カラー20分)	中央図書館視聴覚ホール
8月29日	人形劇一黒姫ものがたり(カラー45分) 児童劇一インダイしま(カラー38分) 交通問題一あしたの空(カラー46分)	中央図書館視聴覚ホール

巣鴨体育館からのお知らせ

◆ミニバスケットボール教室
日時：7月27日、8月3・10・17日(月)午前10時~正午
◆対象：区内在住の小学生、婦人
◆定員：30名(先着順・受付中)
◆指導：豊島区バスケットボール協会
◆費用：小学生200円、婦人400円
◆初心者卓球教室
日時：7月29・30日、8月5・12日(日)午前10時~正午



第3回大学公開講座 『愛と魅惑』

わたしたちは愛されることによって愛することを学びました。誰にも愛されず愛することもできない人が、どれほどの攻撃性を心にたくわえてしまいかを考えると、わたしたちの日常に愛はなくてはならないものです。けれど身内の愛は得ていても、何物にも魅惑を感じていない心は低俗な楽しみにしか向かいませぬ。今日の日本における魅惑とは何でしょうか。

◆日時：7月18日(土)午後1時30分~3時
◆会場：学習院創立百周年記念会館小講堂
◆講師：学習院大学文学部教授 篠沢 秀夫氏
◆定員：200名(先着順)
◆申込み：社会教育課事業係③465へ。
◆車での来場はご遠慮ください。

豊島区管弦楽団 サマーコンサート

◆曲目：メンデルスゾーン「フィンガルの洞窟」、ビゼー「カルメン組曲」、チャイコフスキー「イタリヤ奇想曲」
◆指揮：榎山 和明氏(新日本フィルハーモニー専属指揮者)
◆日時：7月26日午後2時開演
◆会場：豊島公会堂
◆定員：先着1千名
◆詳細：社会教育係③456
◆車での来場はご遠慮ください。

豊島区吹奏楽団 第6回定期演奏会

◆曲目：①コンサートマーチ集(エルガー、ベルリオーズほか)
②オリジナル名作集(キングほか)
③What?
◆指揮：八田 泰一氏
◆日時：7月25日(土)午後6時開演、午後6時30分開演
◆会場：豊島公会堂
◆定員：先着1千名
◆詳細：社会教育係③456
◆車での来場はご遠慮ください。

ボランティアを募集

市民文化祭、豊島わたぼうしコンサート、在宅老人訪問、手話勉強会、さわる絵本づくり、障害者介助、障害児と健康児の遊び場づくりなど、広くボランティアを求めています。
お問い合わせは、豊島ボランティア連絡会③3916へ。



区内各警察署から：安全運転管理者の選任、届出はお済みですか
自家用自動車について、乗車定員11人以上の自動車は1台以上、その他の自動車は5台(自動二輪車は1台を0.5台として計算)以上を使用している事業所等は、安全運転管理者を選任し、警察署交通課を経由して、公安委員会に届け出ることになっています。

これは、事業所等で適正な運転管理を行っていただき、交通事故を起こさせないための制度です。法定の台数以上を使用しながらまだ選任していない事業所は、速やかに選任し、届出をしてください。
詳しいことは、各警察署交通課へお問い合わせください。
目白警察署 987-0110
池袋警察署 986-0110
巣鴨警察署 910-0110
大塚ろう学校から：盆おどりへのおさそい
今年も、盆おどり(夏季障害者地域交流集会)を行いますので、地域の方のご参加、ご協力をお願いします。

◆日時：7月25日(土)午後6時~8時30分(雨天の場合11月26日)
◆場所：大塚ろう学校運動場
◆内容：①盆おどり大会 ②花火大会
◆詳細：918-3347 太田へ。

赤羽高等職業訓練校から：電気工事の講習会
◆日時：第1回11月19・21・24・26・28日、第2回11月2・4・7・9・11日 午後6時~9時
◆対象：電気工事士の実技試験を受験しようとしている方
◆定員：各回とも20名(先着順)
◆受講料：4千500円
◆申込み：7月20日~30日に受講料を添えて当校へ。
◆詳細：当校⑧-8334へ。

住宅金融公庫から：財形住宅融資のご案内
住宅金融公庫では、財形貯蓄をしている勤労者(3年以上行い、その残額が50万円以上ある方)を対象に、財形住宅融資の受付を行っています。この融資は、公庫の一般個人住宅融資などとあわせて利用することができます。
◆申込み受付期間：昭和57年2月27日まで
◆融資額：財形貯蓄残高の3倍以内で、1千500万円を限度とします。
◆利率：年7・98パーセント(昭和56年7月1日現在)
◆返済期間：①新築住宅11年以内、②中古住宅11年以内、③住宅改良11年以内
◆返済方法：元利均等毎月払い(ボーナス払いの併用も可)
◆詳細：東京支所260-1131へ

豊島都税事務所から：地方税法の一部が改正されました
(1) 不動産取得税
不動産取得税の税率が7月1日から4%に引き上げられました。ただし、住宅を取得した場合は住宅政策に対する配慮から5年間、3%に据え置かれます。また、一定の住宅用土地を取得したときにも、56年7月から5年間に限り税額の4分の1が軽減されます。新築住宅を7月1日以降取得した場合、その住宅の評価額から一定の条件にあてはまる場合に控除する額が、350万円から420万円に引き上げられました。
(2) 固定資産税
人の居住する部分の床面積が100㎡以下の新築住宅については、税額が2分の1に軽減されていますが、56年度からは軽減の床面積条件が次のようになりました。
なお、床面積以外の価格条件などは、従来のとおりです。
① 55年1月2日から56年1月1日までに新築した住宅で、人の居住する部分の床面積が165㎡以下の住宅
② 56年1月2日以降に新築した住宅で、人の居住する部分の床面積が40㎡(1戸建以外の貸家住宅の場合は30㎡)以上165㎡以下の住宅
詳しくは、981-1211相談コーナーへ。
7月分は、固定資産税・都市計画税第2期分の納期です

豊島税務署から：申告所得税第1期分の納期限は7月31日です
振替納税を利用されている方は預金残高をお確かめください。
『サマージャンボ宝くじ』予約を受付中
7月24日まで予約申込みを受付けます。
発売予定額は360億円。賞金は、1等3千万円、2等1千万円各120本、3等100万円1千200本。
この宝くじの収益金は、豊かな住みよい街づくりに役立てられます。
申込み方法など詳しいことは、新聞紙上をご確認ください。