

広報ししま

区議会のご案内

昭和56年第3回豊島区議会定例会は、9月22日から10月2日まで会期11日間で開かれます。会議の様様をご覧になりたい方は、おいでください。

★請願、陳情の提出は、9月19日（土）正午までにお願ひします。

★お問い合わせは、区議会事務局 ☎ 9615へどうぞ。

肺がんは早期発見が大切です

今年度から集団検診を実施

肺がんと喫煙との関係

近年わが国における肺がん死亡率の増大は、各種の報告により明らかになっています。一方、肺がんと喫煙との関係についても、多くの疫学的調査がなされ、密接な相関関係が証明されています。

国立がんセンター疫学部の平山雄部長の調査によると、図1に示すように、非喫煙者より毎日喫煙

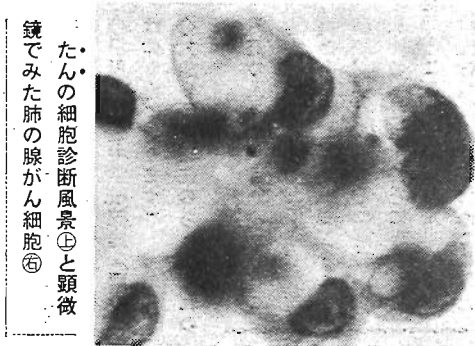
者、そして、1日喫煙本数が多いほど、明らかに肺がん死亡率は高くなります。また、喫煙開始年齢の影響も著しく、若いうちから喫煙を始めた人ほど、同死亡率は高くなります。（図2）

そして、喫煙開始年齢と喫煙量（1日の本数）とを組み合わせると、図3のように、どの喫煙本数のランクをとっても、未成年で喫煙を開始した場合に、例

外なく肺がん死亡率が高いことが認められたといっています。

一方喫煙をやめると、肺がんの危険性は、やめてからの年数がたつほど低くなります。（図4）

その場合、それまでの総喫煙本数が19万本までのとき、特に低下が著しく、5年以上たつと非喫煙者とほとんど変わりがなくなります。（以上の図はすべて国立がんセンター疫学部発表のものです）



たんの細胞診断風景①と顕微鏡でみた肺の腺がん細胞②

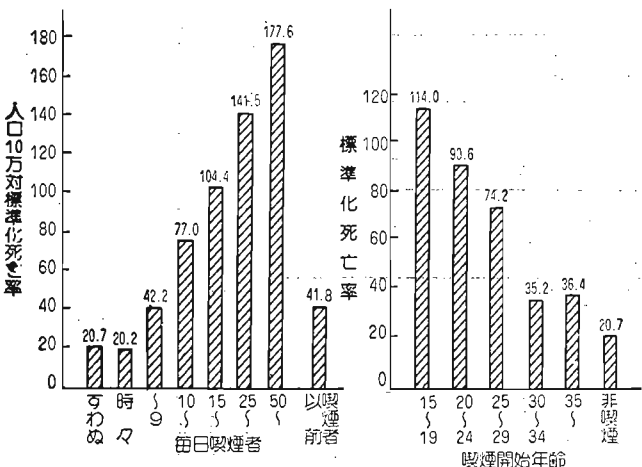


図1 喫煙本数別肺癌標準化死亡率計画調査(男)(1966~78)

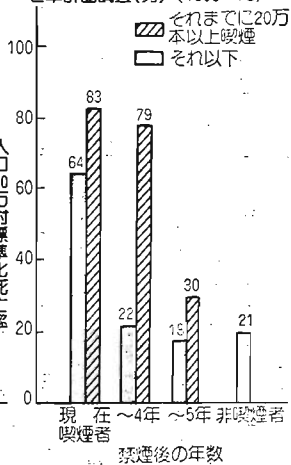


図2 喫煙開始年齢別肺癌標準化死亡率計画調査(男)(1966~78)

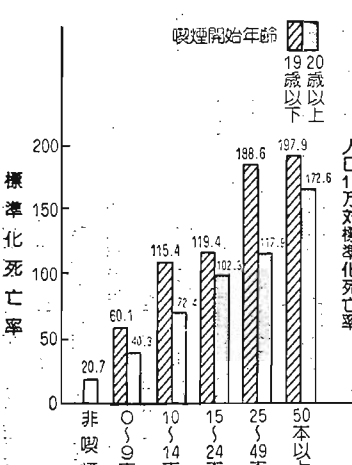


図3 喫煙開始年齢別1日喫煙本数別肺癌標準化死亡率(男)(1966~78)

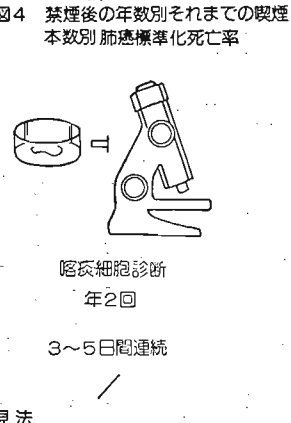
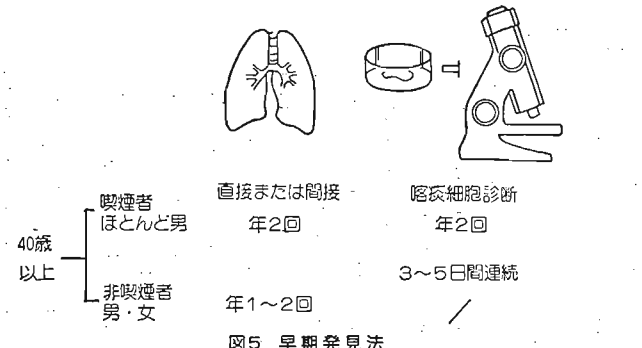


図4 禁煙後の年数別それまでの喫煙本数別肺癌標準化死亡率



集団検診で早期発見を

肺がん早期発見のための集団検診は、胸部X線写真撮影（間接撮影や直接撮影等、この方法にもいろいろあります）と、たんの細胞診断（たんの採取方法や検査法にもいろいろ方法があります）という方法が一般的です。これは、

肺がん検診を受けましょう

◇対象：区内在住の満40歳以上の方で、次に該当する方です。

(1) 1日の喫煙本数が20本以上の方

(2) 血たん、せき、胸痛等の自覚症状のある方

ただし、妊婦、入院加療中の方は除きます。

◇実施期間：11月2日～30日

◇実施機関：豊島区医師会

◇費用：無料

◇申込み：10月9日までに、住所、氏名、年齢、性別、電話番号を明記したハガキで「〒170豊島区東池袋1の18の1 豊島区役所衛生部業務課保健係」へ。先着400名まで受け付けます。

◇詳細：保健係 ☎ 2531へ。

一般に、1日の喫煙本数と喫煙年数をかけ合わせた指数が400以上であると、肺がんの危険率が高いといわれています。

早期発見と早期治療

これまで、肺がんの治療に関しては、胃がん、子宮がん、乳がん等のそれに比べると大変遅れていました。ところが、最近になって、胸部外科の進歩にともない、手術による切除が可能となり、その成功率も高く、また、放射線療法や、化学療法、免疫療法の併用により、その救命率も日に日に高まってまいりました。

しかしながら、これらの治療法も早期に行う必要があります。早期発見、早期治療により肺がんの死亡率を低くすることができ、そのためには、定期的な健康診断による早期発見が重要な手段となります。

集団検診で早期発見を

肺がん早期発見のための集団検診は、胸部X線写真撮影（間接撮影や直接撮影等、この方法にもいろいろあります）と、たんの細胞診断（たんの採取方法や検査法にもいろいろ方法があります）という方法が一般的です。これは、

受診者にとって苦痛の少ない方法で、かつ有効な方法とされています。特に40歳以上の喫煙者（特に男）については可能なならば年2回、非喫煙者は年1回の受診をおすすめします。（図5）

また、早期発見の手がかりとなる自覚症状には、長引くせきやたん、血たん、くり返す肺炎等があります。

これらの症状は、他の呼吸器疾患でも認められますが、いたすらに放置することなく、早めに医師の診断を受け、肺がんの疑いがある場合には、恐れることなく精密検査を受けましょう。集団検診で精密検査が必要と指摘された場合も同様です。

豊島区では、今年度から豊島区医師会検査センターに委託して、肺がんの無料検診を始めることになりました。これは、胸部の二方向高圧X線写真撮影と、たんの細胞診断によるもので、現在最も効果の高い方法と考えられています。この機会にぜひ検診を受けることをおすすめします。

区民センター 各種相談のご案内

- 結婚相談：毎日午前10時～午後3時（第1・3日曜の翌月曜、第2・4・5日曜は休みです）
- 法律相談：毎週火・木曜午後1時～4時（12時45分に相談を受ける順番を決める抽選を行います）
- 母子相談：毎週月・水・金曜午後1時～4時
- 青年相談：毎週月曜午前9時～午後4時、水・金曜午後1時～4時
- 行政相談：毎月第2・4火曜午後1時～4時
- 人権の上相談：毎月第2・4火曜午後1時～4時
- 税務経営相談：毎週土曜午前9時30分～正午
- 不動産取引苦情相談：毎月第1・3水曜午前10時～午後4時

◎相談日が祝日に当たった場合は、休みです。

詳細は ☎ 984-7601へ。

シルバーパスの申請をどうぞ

—70歳以上の方—



70歳以上の方には、都営交通機関(都電、都バス、都営地下鉄)と民営バスを利用できる「東京都シルバーパス」の制度があります。

◇無料でバスを受けられる方: 豊島区内に住所があり、表の所得制限以下の方です。

◇有料でバスを受けられる方: 無料でバスを受けられない方で、年額1万2千500円を支払った方。

◇申請手続き: 昭和56年度課税証

1. 本人の昭和55年中の所得が次の基準額以下であること。

扶養親族	0人	1人	2人	3人
基準額	1,086,000円	1,436,000円	1,726,000円	2,016,000円

2. 配偶者又は扶養義務者の昭和55年中の所得が次の基準額未満であること。

扶養親族	0人	1人	2人	1人増すごとに
基準額	5,733,000円	5,982,000円	6,195,000円	213,000円加算

※これらの基準額は、老人医療支給制度(老人医療)の制限額と同じです。

明書または確定申告書の控え、その他、昭和55年中の所得状況がわかる書類のいずれか1通と印鑑をご持参ください。配偶者、扶養義務者と同居の場合は、その方の書類も必要です。

9月16日から受付を開始します。有料分のバスを申請する方は代金を銀行に納付していただきますので、午後2時(土曜日は午前

ねたきりのお年寄りの方へ

老人福祉手当

区内に住む65歳以上の方で、6か月以上寝たきりの状態にあってその状態が継続すると認められる方に支給しています。

◇月額: 1万3千500円

◇支払い: 4月、8月、12月

◇手続き: 印鑑、生年月日を証明できるもの(健康保険証、老人医療証等)をご持参ください。

自宅の寝室で入浴

老人福祉手当を受けている方が対象です。入浴が困難な方のために、自宅で入浴ができるよう巡回入浴車を派遣します。費用は全額区が負担します。なお、申請時には主治医の許可、入浴時には家族の立合いと協力が必要です。

◇回数: 月2回

出張理容

老人福祉手当を受けている方が対象です。お近くの理容師がお宅

特定個人や団体をひぼう、中傷するもの

⑤ 区民相互において、利害が相対立する事項に関するもの

⑥ その他、「区民のひろば」欄の目的に合致しないもの

原稿: 本文は、おおむね百五十字以内をお願いします。

なお、原稿には、住所、氏名、連絡先等を明記してください。

◇受付: 原稿の締切は、毎月15日とし、原則として翌月の15日号に掲載いたします。連続しての掲載はおことわりいたします。

原稿は、次のところに持参または郵送してください。

〒170豊島区東池袋1-18-1
豊島区役所

◎社会教育関係の活動については社会教育課へ
◎体育関係の活動については体育課へ

実施回数: 年間洗濯4回、乾燥8回

寝具の範囲: 敷ふとん、掛ふとん、毛布、枕各1(いずれもシン

グル幅のもの)

急病の時、医師にかかるまでの応急手当などについて勉強します

日時: 9月22日(火)

午前9時~11時30分

会場: 長崎保健所講堂

講師: 駒込病院小児科部長

申し込み: 9月19日から本人が直接当館へ。先着20名まで

詳細: 917-9818へ

日時: 9月21日~10月26日

毎月曜日午後1時30分~3時

ただし、10月19日は除く

場所: 高松ことぶきの家

内容: 本焼の茶碗等2点

講師: 尾田節子氏

定員: 先着20名

教材費: 2千円

申し込み: 直接当館窓口へ

詳細: 973-7440へ

らくらく体操

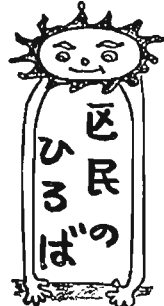
日時: 9月22日~12月22日

毎火曜日午前10時~11時30分

場所: 駒込ことぶきの家

講師: 田口 学氏

詳細: 917-9818へ



奥多摩の山をきれいに 清掃山行へのお誘い

◇集合: 10月18日(日) 午前11時30分に川苔山山頂又は本仁田山山頂(解散は奥多摩駅)

◇持ち物: ゴミ袋を背負えるもの、雨具、軍手、昼食

◇主催: 豊島区山岳連盟

◇詳細: 千葉205-3107(夜間)

「自衛術の会」会員募集

大正5年、奥多摩で生まれた日本最初の健康体操

◇日時: 日曜(第3を除く) 午前10時~11時 ハスボートの準備運動

◇V・水曜午後6時~7時 ハスボ

合唱団「桐の花」団員募集

◇日時: 毎週木曜日午後1時30分

◇会場: 第1・2週 駒込社会教育会館、第3・4週 南大塚社会教育会館

◇詳細: 石黒944-5637

家族と共に創り出す文化

◇生活研究発表・展示と小講習

10月15日(木) 16日(金) 17日(土) 午前10時~午後4時

◇講演: 午前10時30分

15日「家計の出発点」千葉貞子氏

16日「植物と語ろう」笠原基知治氏

17日「心と身体の健康管理」佐藤 智氏

ハイキングと豚汁の会

◇日時: 10月4日(日) 雨天中止

◇場所: 武蔵横手周辺

◇集合: 午前7時45分池袋東口西武観光案内所前

◇定員: 先着150名

◇参加費: 大人500円、小学生300円 幼児100円、交通費は各自負担

◇申込み: 千葉957-0732へ。

この欄は、区民のみならずのグループやサークルまたは個人が区民を対象として行う自主的な催しなどの活動の情報を掲載します。

なお、次のような内容のものは掲載いたしません。

① 営利を目的とするもの

② 売名行為に類するもの

③ 政治、宗教活動にわたるもの

① 老人医療費受給者証をお持ちの方 ② 生活保護を受けている方

◇詳細: 老人福祉課内2633

まで出張します。費用は全額区が負担します。

◇回数: 年間4回

◇日常生活用具を支給します

65歳以上で、3か月以上自宅で寝たきりの状態にある方に、日常生活用具を支給します。生計中心者の前年分所得税額が4万2千円未満の世帯が対象です。

◇支給する用具

☆特殊寝台: ハンドルをまわすと上半身または脚部が、傾斜調整できるようにになっています。

☆和式ベット: 折りたたみができる部屋がせまくても、普通のふとんの下に入れてご使用になれます。

☆スプリングマットレス: 3つに分かれて、厚さ約15センチで長期間使用できます。内部の湿気を外に出すようになっています。

☆便座: 腰かけて使用できます。暖房付きで、和式便所の上に取りつけます。便所に行けない方にはポータブルを用意してあります。

☆エアーマット: 空気の動きによるマッサージ効果のため床ずれを防ぎます。畳かベッドの上、またはシーツの下に敷き使用します。

☆浴槽、湯沸器: 浴槽はローリ仕上げ、湯沸器は都市ガスを使用しますので、一坪程度の場所が必要ですよ。

※浴場改善費(取り付けの給排水工事、ガス工事費を含む)を16万5千円まで助成します。

▽ふとんや毛布の洗濯乾燥をいたします

◇対象者: ①老人福祉手当を受給している方 ②75歳以上でひとり暮らしの方

◇実施回数: 年間洗濯4回、乾燥8回

▽一週間に一日家政婦さんがお世話します。

◇対象者: ①寝たきり状態等で日常生活を営むのに支障がある65歳以上の方で、家族の方が病弱その他で十分な介助が得られない場合 ②ひとり暮らしの老人、または老人世帯で身のまわりの事が思うようにできない場合 ③一時的に前記のような状態になられた場合

※費用は全額区が負担します。

※生計中心者の所得制限額が58万3千円以下の方です。

▽車いすをお貸しします。

70歳以上の歩行困難な方の通院等に、6か月を限度として、車いすをお貸しします。

▽緊急一時保護

ご家族で寝たきりのお年寄りの介護をしている方が、病氣や冠婚葬祭などで、一時的に介護ができないうちに、一週間の限度としてお年寄りを預かり保護します。

◇詳細: 老人福祉課内2631

ねたきり老人の看護講習会

◇内容: ①老人の心からたて ②体位交換とリハビリテーション ③床ずれ予防

◇日時: 9月28日(月)~30日(水) 午後1時30分~4時

◇場所: 池袋保健所講堂(2階)

◇対象: 区内在住の方

◇費用: 無料

◇定員: 先着20名

◇申込み: 電話等で池袋保健所子防課保健指導担当97-4171へ

お母さんのための診断学

急病の時、医師にかかるまでの応急手当などについて勉強します

◇日時: 9月22日(火)

◇午前9時~11時30分

◇会場: 長崎保健所講堂

◇講師: 駒込病院小児科部長

◇申し込み: 9月19日から本人が直接当館へ。先着20名まで

◇詳細: 917-9818へ

やさしい民踊教室

◇日時: 9月28日~11月16日 毎月曜日10時30分~11時30分

◇場所: 池袋ことぶきの家

◇内容: 初心者向きの輪踊り

◇講師: 斉藤美恵子氏

◇定員: 80名(先着順)

◇申込み: 9月16日から直接当館窓口へ

◇詳細: 982-9658へ

初心者囲碁教室

◇日時: 10月7日~12月9日 毎水曜日午前10時~11時30分

◇場所: 駒込ことぶきの家

◇講師: 大友敏郎氏

◇申し込み: 9月19日から本人が直接当館へ。先着20名まで

◇詳細: 917-9818へ

やさしい陶芸教室

◇日時: 9月21日~10月26日 毎月曜日午後1時30分~3時

◇ただし、10月19日は除く

◇場所: 高松ことぶきの家

◇内容: 本焼の茶碗等2点

◇講師: 尾田節子氏

◇定員: 先着20名

◇教材費: 2千円

◇申し込み: 直接当館窓口へ

◇詳細: 973-7440へ

らくらく体操

◇日時: 9月22日~12月22日 毎火曜日午前10時~11時30分

◇場所: 駒込ことぶきの家

◇講師: 田口 学氏

◇詳細: 917-9818へ

60歳以上の方へ



第4回大学公開講座

『都市の生活文化史』

日本全体が、いま都市化の波に洗われています。その中で生活する私たちの現在と将来を考へるために、都市の庶民生活の歴史をふり返ってみようというのがこの講座のねらいです。できるだけ東京、それも豊島区の歴史に焦点をあわせてみたいと思っています。

講師：学習院大学法学部教授 加藤 秀俊氏

日時：9月26日(土)午後2時～3時30分(1時30分開場)

会場：学習院創立百周年記念会館小講堂

定員：100名(先着順)

申込み：社会教育課事業係③465へ。

車での来場はご遠慮ください。

聴覚障害者料理教室

日時：9月28日、10月12・26日 11月9日 午後6時～9時

会場：区民センター料理教室

対象・定員：区内在住又は在勤に満たない場合は一般区民の方も

子育てを考える

一人前の人間として育つ土台が作られるという乳幼児期の育児、親の役割について考えます。

要町学級(要町第一区民集会所) 9月29日～12月1日の毎週火曜日(第6回は水曜日)午前10時～正午

駒込学級(駒込社会教育会館) 10月1日～12月3日の毎週木曜日 午前10時～正午

定員：各学級30名(先着順)

申込み：9月16日午前9時から電話で社会教育係③456へ。

3歳程度からのお子さんを30名まで会場で一時的保育します。

の聴覚障害の方 45名

講師：女子栄養大学栄養生活普及会 久喜佐記子氏

費用：2千400円(材料費)

申込み：9月22日までに必着するよう、往復ハガキに『聴覚障害者料理教室参加希望』と書いて、住所、氏名、年齢、性別を記入のうえ、『〒170豊島区東池袋1の18の1 豊島区教育委員会社会教育課事業係』へ。

子どもの本を

声に出して読む勉強会

子どもの本の読み方、与え方を表現読みを通して考えます。

日時：9月24日、10月22日、11月以降は第2木曜日 午前10時～正午

場所：千早図書館

講師：大松 幾子氏

申込み：9月23日までに電話で高山957-4088へ。

勤労青年華道講習会

日時：10月21日～57年2月17日の毎週水曜日(計16回)午後6時30分～8時30分

会場：区立勤労青年センター

対象：30歳以下の勤労青年で区内在住又は在勤の初心者。定員に満たない場合は一般区民の方も

ハイキングとブドウ狩り

期日：9月27日(日)

場所：芦ヶ久保周辺

集合：午前10時西武線横瀬駅前

対象：区内在住、在勤又は在学の方(中学生以上)及び青年館利用

費用：無料(昼食は各自持参)

申込み：10月20日までに勤労青年センターへ。

詳細：915-2334へ。

出会の広場

あなたも室内レクリエーションの楽しさを味わってみませんか。

日時：9月24日午後7時～9時

会場：区立青年館

申込み：100名(先着順)

定員：30名(先着順)

教材費：9千600円(お花代。申込みのときに納入)

申込み：勤労青年の方は9月16日から10月9日までに、一般区民の方は10月12日から20日までに勤労青年センター窓口へ。

詳細：915-2334へ。

勤労青年バスハイク

さわやかな秋の一日、心身を鍛え、お互いの親睦を図り、明日への活力を養いましょう。

期日：10月25日(日)

行先：昇仙峡(山梨県甲府市)

交通機関：大型バス2台貸切

対象：30歳以下の勤労青年で区内在住又は在勤の方

定員：80名(先着順)

費用：無料(昼食は各自持参)

申込み：10月20日までに勤労青年センターへ。

詳細：915-2334へ。

親子野外ゲームのつどい

日時：9月20日(日)雨天の場

合23日：午前10時～午後3時

場所：サンシャイン・シティ

プログラムの開会式、紅白玉入れ、綱うばい、ジャンボ・ジャンケン、フォークダンス、創作とチャレンジ(体力測定・細とび・ループ作り)、ウルトラサッカー、親子タイヤ競走、回れまわれ、アメ飴い競走、大綱ひき、フォークダンス、閉会式

主催：東京都レクリエーション連盟、東京都子ども連合会、豊島区少年団連絡協議会

後援：豊島区教育委員会

協賛：サンシャイン・シティ

詳細：社会教育課事業係③465へ。

参加者にはおみやげを差しあげます。

名作映画をあなたに

『野生のエルザ』 ジェームズ・ヒル監督

日時：9月19日(土)午後2時

会場：東鴨図書館

詳細：910-3608へ。

土曜映画会 洋画

9月26日午後1時30分から中央図書館視聴覚ホールで行います。

赤い風船(カラー36分)

素晴らしい風船旅行(カラー80分)

詳細：907-7861事業係へ。

市民文化祭実行委員会

からのお知らせ

10月18日(日)、中池袋公園と区民センターで、『地域の問題は地域住民の手で』をモットーに、文化祭を開催します。

ボランティアを募集していますので、ぜひご参加ください。

コーナ―別参加呼びかけ

子供の遊びコーナ―、バザー・コーナ―、ボディ・コミュニケーション・ハンディ・オリエンテering・コーナ―

運営実行委員の募集

いろいろな裏方をやってみてくださる方を募集しています。

当日ボランティアの募集

身障者介助や会場設営をやっていただきます。

詳細：豊島区社会福祉協議会内ボランティア・コーナ―市民文化祭実行委員会③916へ。

社会人水泳教室

日時：10月7・14・21・28日 午後6時30分～8時30分

会場：東鴨体育館温水プール

対象：区内在住又は在勤の方で泳力25m未満の健康な社会人

定員：80名(多数の場合抽選)

費用：2千円(保険料含む)

申込み：9月25日までに必着するよう、往復ハガキに、住所、氏名、年齢、水泳経験を記入して、『〒170豊島区西池袋2の23の1の202 小林 和由』へ。

コース：西日暮里駅前→田端駅前→赤紙仁王→木戸孝允邸跡→六義園→東鴨駅前→江戸六地蔵→とげぬき地蔵→大塚駅前→サンシャイン60(約9キロ)

対象：区内在住、在勤又は在学の方、及び歩こう会会員

費用：傷害保険料として20円を当日集合の際受付へ。

服装等：軽装(ハイキングスタイル)で、昼食持参

詳細：若林911-1653へ。

アルバイト募集

保母・給食調理・一般用務

勤務場所：区立保育園

資格：40歳までの女性(若干名)

勤務期間：10月～57年3月

勤務時間・賃金：午前8時30分～午後5時 保母日額4千400円

その他日額3千390円

申込み：保育課管理係②721へ。

受付事務及び清掃

勤務場所：老人福祉センター及びことぶきの家(池袋・南大塚・南長崎・池袋本町・要町)

資格：35歳～55歳の女性

勤務期間：10月～57年3月

勤務時間等：①8時間勤務日額3千450円、5名(要町を除く) ②4時間30分勤務(午後)日額2千円、1名(要町のみ)

申込み・詳細：9月19日までに履歴書(希望する勤務時間を明記)を郵送してください。

〒170豊島区南池袋3の5の12 老人福祉センター②984-5897

新宿労務事務所から

現代の労務管理と労働運動

日時：10月5・7・12・14日 午後6時15分～8時45分

会場：豊島区民センター

定員：100名

申込み：202-6215へ。

池袋公共職業安定所から

9月は心身障害者雇用促進月間

当所では、この月間中に職業講習会や、求人者と求職者の集団見合方式による就職相談会等を実施します。事業主におかれてもこの機会にぜひ職場開発をして、助成金制度等を利用され、障害者の雇用に積極的にご協力くださるようお願いいたします。

詳細：983-4191へ。

高年齢者の雇用に

ご協力ください

事務、軽作業、ビル管理人・守衛など、多数の高年齢の方が仕事を求めています。高年齢者の働く意欲と能力を活用してください。

9月15日から1か月間は「高年齢者雇用促進強調月間」です。働くことを希望される方もお気軽にご相談ください。

出張相談：豊島区立老人福祉センター(984-5896)で行っています。受付は午前10時から午後3時までです。

大塚・高専職業訓練校から

社会・労働保険実務講習会

日時：10月6・8・13・15・20・22・27・29日 午後6時15分～8時40分

内容：健康、厚生年金、雇用・労災保険のしくみ、諸様式の記載実習と手続きのポイント

講師：社会保険労務士

定員：45名

受講料：1千円

申込み：9月21～25日に当所へ

詳細：918-5830へ。

お祝い電報は3日前までに配達日の10日前から3日前までに打つと150円割引になります。

金曜日、土曜日、大安日の15は大変混みあいますので、ぜひこの制度をご利用ください。

電電公社から

お祝い電報は3日前までに配達日の10日前から3日前までに打つと150円割引になります。

金曜日、土曜日、大安日の15は大変混みあいますので、ぜひこの制度をご利用ください。

電電公社から

お祝い電報は3日前までに配達日の10日前から3日前までに打つと150円割引になります。

金曜日、土曜日、大安日の15は大変混みあいますので、ぜひこの制度をご利用ください。