

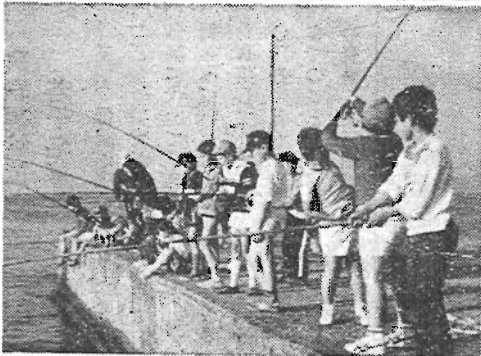
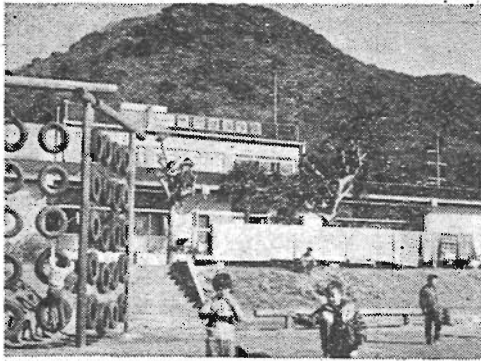
発行：東京都豊島区
編集：企画部広報課
豊島区東池袋 1-18-1
〒170 電話 981-1111
毎月 5・15・25日発行

広報ししま

人口と世帯数

1月1日現在	前月比
人口	272,149 (-183)
男	134,575 (-62)
女	137,574 (-121)
世帯数	124,744 (-39)

(住民基本台帳による)



竹岡健康学園は、偏食・ぜんそく・肥満・身体が弱いなどの児童

を対象に、房総半島の恵まれた環境の中で規律正しい集団生活を送

性や自主性を養っていきます。

竹岡健康学園で元気になろう

昭和57年度入園児童を募集

りながら、区内小学校と同じ内容の学習を行い、健康増進と体位向上をめざすところです。

区内の小学校と比較すると、個人指導が行き届きます。

現在、4月から始まる昭和57年度入園児童を募集しています。お子さんのために、ぜひご利用ください。

◇入園できる児童：区立小学校3年生以上(現在2~5年生)

◇入園期間：4月12日(来月3月)

◇費用：入園費1日70円(57年度予定)減額の制度もあります。小遣い、教材費など月2千円位。

◇申込み：2月2日までに在学する学校へ。

◇詳細：保健給食係 ☎3442へ

〔写真〕①竹岡健康学園の園庭
②海岸で釣を楽しむ児童
③養護訓練を受ける児童

昭和57年度保険料・助産費の改定

区分	現行	改定	
保険料	均等割額	1人につき年間 8,400円	1人につき年間 9,000円
	所得割額	前年度住民税額 × $\frac{118}{100}$	当該年度住民税額 × $\frac{107}{100}$
	賦課限度額(一世帯当り)	年間 240,000円	年間 260,000円
助産費	80,000円	100,000円	

保険料・助産費が4月から改定されます

国民健康保険

国民健康保険の保険料の均等割額と所得割額、限度額、賦課標準及び助産費が4月1日から改定されます。このたびの改定の概略は次のとおりです。皆さんのご理解と協力をお願いします。

豊島区では、昨年10月国民健康保険運営協議会から改定の内容について答申を受けました。その内容は、都内の他区と同様です。昨年11月開催の第4回区議会定例会に、保険料の均等割額、所得割額、限度額、賦課標準の改定及び助産費の引上げを内容とする国民健康保険条例の一部改正案を提出し、可決されました。

国民健康保険事業は、本来、被保険者である皆さんの納めている保険料と国の支出金によって賄われるのですが、老人医療費助成制度や高額療養費支給制度等も含め、医療費は依然として増え続けているのが現状です。

このような負担を少なくするために、都が財源を支出して保険料を低くする努力を続けてきましたが、これにも限度があります。そこで東京都では、昭和55年度から実際にかかった医療費の一定割合を保険料として算定する「医療費対応方式」に改め、その割合を改定してきていますが、昭和57年度は37パーセントで実施することになりました。

この改定は、保険料所得割の算定を所得のあった年に近づけることにより公平で妥当であるということ、他の市町村のほとんどがこの方法によっていること等の理由によるものです。

国民健康保険事業は、病気になるたり、けがをしたとき、安心して治療ができるようにするための相互扶助にもついた制度です。国民健康保険事業を円滑に運営し、内容を充実させていくために、被保険者の皆さんのご理解とご協力をお願いします。

度住民税額」に変更することによって、住民税の自然増が見込まれることになるので、百分の百十八から百分の百七となります。

賦課標準が変更になりましたが、57年度の保険料の算定については、住民税が6月に確定します。4月に通知する保険料は今までと同じように前年度住民税額を基礎に算定したもので通知することになります。そして、6月に住民税が確定したときに、それによって計算し直して、7月以降の保険料で過不足を精算することになります。

この改定は、保険料所得割の算定を所得のあった年に近づけることにより公平で妥当であるということ、他の市町村のほとんどがこの方法によっていること等の理由によるものです。

国民健康保険事業は、病気になるたり、けがをしたとき、安心して治療ができるようにするための相互扶助にもついた制度です。国民健康保険事業を円滑に運営し、内容を充実させていくために、被保険者の皆さんのご理解とご協力をお願いします。

高額療養費に相当する療養資金をお貸しします

国民健康保険の被保険者が医療機関(病院・診療所等)にかかる場合には、かかった医療費の3割を一部負担金として、本人が病院等の窓口で支払うことになっていきます。

しかし、一人の被保険者が一つの病院・診療所等に、1か月3万円9千円以上の一部負担金を支払った場合には、その3万9千円を超えた額が後で被保険者に支払われます。

該当される方には毎月ハガキで通知し、国民健康保険課へ申請していただいておりますが、実際に支払われるのは診療を受けてから3~4か月後になります。

そこで区では、一時的でも多額の医療費を支払うことの困難な世帯に対して、医療費の貸付制度を設け、高額療養費に相当する資金の貸付けを行っています。ぜひご利用ください。

貸付けを受けられる方
豊島区の国民健康保険加入者で、一人1か月の医療費(保険診療に限られた分)の自己負担金が3万9千円を超え、その支払いが困難な方

高額の療養費に相当する金額(自己負担金から3万9千円を差引いた額)
返済方法
高額療養費を支給するときに精算します。利子は無利子です。

申込み
被保険者証、病院等の発行した保険診療の内訳が明確に記入されている請求書、印鑑を持って、給付係 ☎2645へ。

返付金額
高額の療養費に相当する金額(自己負担金から3万9千円を差引いた額)

返済方法
高額療養費を支給するときに精算します。利子は無利子です。

心身障害者福祉作業所の利用者を募集します



区では、在宅の心身障害者の福祉施策として、福祉作業所の建設を進めてきましたが、関係者や地域の皆さんのご協力により、本年4月に開設の運びとなりました。

福祉作業所とは、心身に障害を持つ方々が、社会参加と自立をめざして、簡易な作業を行う定員60名の通所施設(所在地は右図のとおり)です。

次のように入所希望者の受け付けを行います。

◇入所資格：15歳以上の精神薄弱者又は身体障害者で、伝染性疾患などがなく、単独で通所することができ、作業能力があるか、若し

帯に対して、医療費の貸付制度を設け、高額療養費に相当する資金の貸付けを行っています。ぜひご利用ください。

貸付けを受けられる方
豊島区の国民健康保険加入者で、一人1か月の医療費(保険診療に限られた分)の自己負担金が3万9千円を超え、その支払いが困難な方

所得税・事業税・住民税 共同説明会を開きます

申告書の書き方や申告手続きについての説明会を次の日程で行います。

お送りした申告書用紙などをご持参のうえ、ご都合のよい会場へぜひおでかけください。

所得税の還付を受けるための申告は、2月15日以前でも受付けています。なるべく早めにご提出ください。

◇詳細：豊島区税務署984-2171

月 日	時 間	会 場
2月4日(木)	午後1時30分～4時	長崎厚生会館
2月5日(金)	午後1時30分～4時	駒込 社会教育会館
2月6日(土)	午前10時～12時	区民センター 5階音楽室
2月9日(火)	午後1時30分～4時	南大塚 社会教育会館
2月10日(水)	午後1時30分～4時	区民センター 5階音楽室

家庭福祉員を 若干名募集します

昼間、母親が働いているため、こどもの養育ができない場合に、母親に代って、自宅でこどもの面倒をみていただく方(家庭福祉員)を募集しています。

◇預るこども：生後35日から1歳までのこども

◇資格：①区内に居住する婦人で

学童保育の申込みは 2月末日までに

放課後や夏、冬休み等の期間中母子、父子家庭や共働き等で、面倒をみる人がいない小学校1～3年生を対象に、区立児童館の学童クラブと10か所の小学校内の育成室で学童保育を行っています。

4月1日から入室を希望される方は、2月27日までにそれぞれの児童館、育成室へ申込んでください。申込書は、小学校、児童館にあります。詳しいことは、児童課

地域地区の一部変更

東京都では、このたびの都市計画道路再検討による都市計画道路の変更との整合及び地域地区との整合を図るため、用途地域・文教地区等の一部変更を行い、昭和57年1月21日付で告示・施行しましたのでお知らせします。

開 設 日	会 場
2月4・5日	第10出張所会議室 駒込4-12-3
2月8・9日	巣鴨区民集會室 巣鴨3-13-12
2月15・16日	第12出張所会議室 南大塚2-36-1
2月18・19日	池袋東厚生会館 東池袋2-55-6
2月22・23日	第4出張所会議室 南池袋3-16-10
2月25・26日	目白厚生会館 目白1-7-11

第2回ねずみ・ゴキブリ 駆除相談所を開きます

◇開設時間：午前10時～午後3時
なお、駆除指導用の薬剤も若干用意してあります。

◇詳細：環境衛生係92535

〔変更内容〕

(1)用途地域等：放射26号線計画幅員縮小及び補助17号線の廃止に伴う用途地域等の一部変更
(2)文教地区：立教大学周辺(6か所)及び学習院大学周辺(13か所)の文教地区の一部変更
◇詳細：都市計画課92121

個人情報保護審議会が 開催されました

第11回審議会が、12月17日に開催され、左記の点について区長から諮問されました。

- 新たに個人情報に関する電算処理を行う業務について
- 中小商工業融資(金融機関)の紹介状作成から利子補給の処理までを行う
- 国民健康保険給付(診療報酬)の処理から高額療養費等各種支給の処理までを行う
- 電算処理の委託について

60歳以上の方へ

新春映画会

当日直接会場へどうぞ。一般区民の方も歓迎します。

◇日時：1月29日(金)午後1時30分～3時30分

◇場所：池袋ことぶきの家
◇上映作品：「男はつらいよ 柴又慕情」(渥美清、吉永小百合ほか出演)
◇詳細：982-9658

社交ダンス教室(初心者)

◇日時：2月～3月の木曜日 午後1時30分～3時 ただし2月11日の代わりに、2月10日(水)に行います。

◇会場：高松ことぶきの家
◇講師：日本社交舞踏教師協会理事 小川 昇氏

◇対象：初心者男性25名、女性25名
◇申込み：1月26日から本人が直接当館窓口へ(先着順)
◇詳細：973-7440

ヨーガ教室

◇日時：2月～3月の月曜日 午後1時30分～3時

◇会場：高松ことぶきの家
◇講師：日本ヨーガ学会 野中 淑子氏

◇申込み：直接当館窓口へ。
◇注意：当日は運動しやすい服装でどうぞ。
◇詳細：973-7440

水曜日午後1時30分～3時
◇会場：老人福祉センター
◇講師：志田 達三氏
◇教材費：千円
◇定員：先着30名
◇申込み：本人が直接当館へ教材費をご持参ください。
◇詳細：984-5896

折り紙教室

◇日時：2月4・18・25日、3月4日午前10時～11時30分

◇会場：西巣鴨ことぶきの家
◇講師：中野 光枝氏
◇申込み：直接当館窓口へ
◇詳細：918-4197

折り紙教室

◇日時：2月4・18・25日、3月4日午後1時30分～3時

◇会場：要町ことぶきの家
◇講師：日本紙芸研究会主宰 中野 光枝氏
◇詳細：959-2281

歌のつどい

よく知っている歌、新しい歌を楽しく練習します。

◇日時：2月～3月の金曜日 午前10時～11時30分

◇会場：駒込ことぶきの家
◇講師：長島 知代氏
◇申込み：1月28日から
◇詳細：917-9818

宗教講座「般若心経の心」

◇日時：2月の毎週水曜日 午後1時30分～3時

◇会場：南長崎ことぶきの家
◇内容：①安らぎへの願い ②大いなる知恵 ③心のしくみ ④とらわれなき心
◇講師：駒沢大学教化研修所 講師 中野 東禅氏
◇申込み：1月26日から受け、電話でも可。先着80名
◇詳細：950-6871

活用市のお知らせ

◇日時：1月27日(水)午前10時～午後3時

◇会場：豊島区民センター
購入の際は次の点にご注意ください。

①購入点数は、全体で1人5点

②購入後の返品は一切応じませんので、ご注意ください。

活用市の当日は、混雑が予想されます。小さなお子様連れはなるべくご遠慮ください。

区民の皆さまのご利用をお待ちしております。

品切れの際はご容赦ください。

◇詳細：消費経済係92455

私立幼稚園保護者負担 軽減補助金の受付

私立幼稚園(未認可も含む)に通園している幼児(3・4・5歳児)の保護者に補助金を交付します。

◇補助金月額：①3歳児1500円 ②4歳児2千円 ③5歳児4千円

◇詳細：学務課学事係93431

◇詳細：学務課学事係93431

◇詳細：都市計画課92121

◇日時：2月3日～3月17日

◇詳細：950-6871

前回の活用市の様子



保健所カレンダー

2月 (受付時間) 午前-9:00~10:30 午後-1:00~2:30

Table with columns for facility name, date, and time. Includes services like health consultations, vaccinations, and dental checkups at various locations like Ito and Nagasaki Health Centers.

犬は正しく飼いましょう
生後3か月以上の犬は、毎年1回(4月)登録をし、狂犬病予防注射を年2回(春と秋)受けることが義務づけられています。

保健所だより
池袋 987-4171 長崎 957-1191
Illustration of a dog.

- 歯の講習会
乳歯をむし歯から防ぐためには日ごろのよい食習慣、生活習慣、歯の磨き方等を正しく身につけることが必要です。
日時: 2月3日(水) 午後1時30分~4時

私は毎日、公園や道路にすてられたゴミを真げんに見たことはない。あつたないなあ、と思うだけ。
しかし、よく考えてみると、自分だつて平気でおかしの袋をすてたことがある。そのくせ、自分の自転車のバスケットの中に、ゴミをすてられると、ものすごくおこ



だとも
ごみと私
大塚台小学校
五年 飯田 けい
Illustration of a child.

児童館から(2月分)
南長崎第一児童館 950-3042
20日午後2時開館10周年記念パレードショー
①田中星児と歌おう ②お楽しみタイム ③み

子宮がんの無料検診
区内在住の30歳以上の婦人で、一年以上検診を受けていない方を対象に実施します。(先着順)
日時及び定員
22日(月) 午前9時~10時 35名
午前10時~11時 15名
午後1時~2時 10名
23日(火) 午前9時~10時 35名
午前10時~11時 15名
午後1時~2時 10名

生業資金のご案内
区では、低所得世帯を対象に事業資金として無担保、低利子で生業資金の貸付けを行っています。
常時受付をしていますが、2月15日までに申込みされた方には審査のうえ3月下旬に貸付けの予定です。申込み、問い合わせは福祉課管理係 ☎2622へどうぞ。

開館当時の南長崎第一児童館風景
駒込児童館 915-1966
6日2時30分「映画会」鉄腕アトム他
13日2時30分「れもん座公演」たっちちゃんといっしょ、人形ボードビル先着50名
4・18・25日11時「ピョンピョン」しましゅう「トランポリン」
910-5417
18日10時30分「イルカブレイタイム」親子のプレイタイム、ゲーム、体操など
20日10時30分「映画の日」
915-2301
3日3時30分「節分」
13日2時「映画会」
22日2時30分「おひなさまづくり週間」
毎月水曜10時30分「母と子の視聴覚教室」
57年度「幼児教室」参加者募集
2月1日~25日 4月1日現在3~5歳で幼稚園、保育園に通園していない幼児30名。希望者多数の時は抽せん。詳細は児童館へ
2日「オタマジャクシとあそぼう」手あそびとダンス
10・24日「親子のペンギンタイム」映画

国民年金
コーナー
ご意見・ご質問がありましたらお寄せください
年金受給者と税金
私は現在66歳で妻と息子2人の家族と暮らしています。
国民年金や厚生年金などは老齢年金と通算老齢年金に限って、所得税法で「給与所得」とみなされ、所得税が課せられる。
しかし、あなたのように65歳以上で年金以外に収入のない方は、基礎控除29万円 ②給与所得控除50万円 ③老年者控除23万円 ④配偶者控除29万円 ⑤老年者年金特別控除78万円と合計209万円が所得から控除されます。現在、国民年金から支給されている老齢年金の額は、高いもので年額42万円程度ですから、控除額より下回るため、課税されません。
また、あなたの場合は息子さん夫婦と生活しているのですから、息子さんの扶養親族として、あなたと奥さんは息子さんの所得から扶養控除(58万円)を年末調整か確定申告の際に申請することができます。
年金以外に多くの収入があつてその合算額が諸控除を合計した209万円を上回る場合は、確定申告をしていただきます。
なお、65歳未満で年金以外に収入のない方は、①基礎控除 ②給与所得控除があり、だれでも79万円(配偶者のある方は108万円)までは無税です。

区では、低所得世帯を対象に事業資金として無担保、低利子で生業資金の貸付けを行っています。
常時受付をしていますが、2月15日までに申込みされた方には審査のうえ3月下旬に貸付けの予定です。申込み、問い合わせは福祉課管理係 ☎2622へどうぞ。

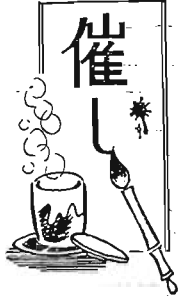
国民年金
コーナー
ご意見・ご質問がありましたらお寄せください
年金受給者と税金
私は現在66歳で妻と息子2人の家族と暮らしています。
国民年金や厚生年金などは老齢年金と通算老齢年金に限って、所得税法で「給与所得」とみなされ、所得税が課せられる。
しかし、あなたのように65歳以上で年金以外に収入のない方は、基礎控除29万円 ②給与所得控除50万円 ③老年者控除23万円 ④配偶者控除29万円 ⑤老年者年金特別控除78万円と合計209万円が所得から控除されます。現在、国民年金から支給されている老齢年金の額は、高いもので年額42万円程度ですから、控除額より下回るため、課税されません。
また、あなたの場合は息子さん夫婦と生活しているのですから、息子さんの扶養親族として、あなたと奥さんは息子さんの所得から扶養控除(58万円)を年末調整か確定申告の際に申請することができます。
年金以外に多くの収入があつてその合算額が諸控除を合計した209万円を上回る場合は、確定申告をしていただきます。
なお、65歳未満で年金以外に収入のない方は、①基礎控除 ②給与所得控除があり、だれでも79万円(配偶者のある方は108万円)までは無税です。

区民教室のお知らせ

南大塚社会教育会館 946-4301

科目	内容	定員	回数	曜日	期間	時間	教材費
着付	古来の手結びによる美しい帯姿と正しい着物の着方を習う	30	8	水	2月3日 3月24日	18:30 20:30	500円
※婦人と活	身近な生活における人間関係並びにかしい消費者とは...	70	8	金	2月5日 3月26日	10:00 12:00	0
※クラシック音楽	大作曲家を訪ねて(モーツァルト、シューベルト、ベートーベン、ショパン等)	40	7	金	2月5日 3月19日	1:30 3:30	0

◇受講資格...昼の教室は区内在住の方。夜の教室は区内在住又は在勤の方。
◇申込み...1月28日(木)・29日(金)の午前10時～午後7時に、所定の申込書にハガキ(宛名明記)を添えて当館へ。
1人1科目ですが、※印の科目は2科目申し込み出来ます。ただし以前受講した科目は申込みできません。
電話での申込みや抽選結果の問い合わせはお断りします。



能楽鑑賞講座(導入部)

古典芸能である能楽をやさしく解説し、理解を深めてくれる入門講座。3回続けます。

1月29日(金) 翁三番更

2月26日(金) 狂言の女たち

3月26日(金) 能の女たち

いずれも午後1時30分から

講師：能楽評論家

山崎 有一郎氏

◇会場：千早図書館

◇詳細：当館951-8361へ。

特別教養講座

『隊商都市と国家』

砂漠を隊を組んでゆききする商人の隊商。どれほど多くの隊商がシルクロードを往來したことでしょう。『東方見聞録』の著者マルコ・ポーロもその一人にすぎませ

◇会場：区立青年館
◇対象：区内在住又は在勤の30歳未満の方50名
◇協力：スノーランドクラブ
◇詳細：青年館986-6740へ。

◇日時：2月19日(金) 午後6時30分～8時30分
◇会場：区民センター4階
◇申込み：社会教育課事業係3465で先着100名まで受け付けます。入場無料。

◇日時：2月19日(金) 午後6時30分～8時30分
◇会場：区民センター4階
◇申込み：社会教育課事業係3465で先着100名まで受け付けます。入場無料。

◇日時：2月19日(金) 午後6時30分～8時30分
◇会場：区民センター4階
◇申込み：社会教育課事業係3465で先着100名まで受け付けます。入場無料。

◇日時：2月19日(金) 午後6時30分～8時30分
◇会場：区民センター4階
◇申込み：社会教育課事業係3465で先着100名まで受け付けます。入場無料。

◇日時：2月19日(金) 午後6時30分～8時30分
◇会場：区民センター4階
◇申込み：社会教育課事業係3465で先着100名まで受け付けます。入場無料。

◇日時：2月19日(金) 午後6時30分～8時30分
◇会場：区民センター4階
◇申込み：社会教育課事業係3465で先着100名まで受け付けます。入場無料。

◇日時：2月19日(金) 午後6時30分～8時30分
◇会場：区民センター4階
◇申込み：社会教育課事業係3465で先着100名まで受け付けます。入場無料。

◇日時：2月19日(金) 午後6時30分～8時30分
◇会場：区民センター4階
◇申込み：社会教育課事業係3465で先着100名まで受け付けます。入場無料。

◇日時：2月19日(金) 午後6時30分～8時30分
◇会場：区民センター4階
◇申込み：社会教育課事業係3465で先着100名まで受け付けます。入場無料。

区民教室 『ジャズダンス』

日ごろ思いきり体を動かすことのない人、全員集合。リズムにのって汗を流しましょう。

◇日時：2月3日～3月24日の毎週水曜日 午前10時～12時
◇会場：区立青年館
◇定員：30名

◇申込み：1月26・27日午前9時～午後5時に直接当館へ。ハガキ1枚持参。

◇詳細：当館986-6740へ。

◇期日：2月14日(日) 雨天決行
◇会場：土浦、霞ヶ浦周辺
◇集合：土浦駅前阿部釣具店前

◇期日：2月14日(日) 雨天決行
◇会場：土浦、霞ヶ浦周辺
◇集合：土浦駅前阿部釣具店前

◇期日：2月14日(日) 雨天決行
◇会場：土浦、霞ヶ浦周辺
◇集合：土浦駅前阿部釣具店前

◇期日：2月14日(日) 雨天決行
◇会場：土浦、霞ヶ浦周辺
◇集合：土浦駅前阿部釣具店前

◇期日：2月14日(日) 雨天決行
◇会場：土浦、霞ヶ浦周辺
◇集合：土浦駅前阿部釣具店前

◇期日：2月14日(日) 雨天決行
◇会場：土浦、霞ヶ浦周辺
◇集合：土浦駅前阿部釣具店前

◇期日：2月14日(日) 雨天決行
◇会場：土浦、霞ヶ浦周辺
◇集合：土浦駅前阿部釣具店前

◇期日：2月14日(日) 雨天決行
◇会場：土浦、霞ヶ浦周辺
◇集合：土浦駅前阿部釣具店前

◇期日：2月14日(日) 雨天決行
◇会場：土浦、霞ヶ浦周辺
◇集合：土浦駅前阿部釣具店前

◇期日：2月14日(日) 雨天決行
◇会場：土浦、霞ヶ浦周辺
◇集合：土浦駅前阿部釣具店前

◇期日：2月14日(日) 雨天決行
◇会場：土浦、霞ヶ浦周辺
◇集合：土浦駅前阿部釣具店前

◇期日：2月14日(日) 雨天決行
◇会場：土浦、霞ヶ浦周辺
◇集合：土浦駅前阿部釣具店前

第29回区民駅伝大会

◇期日：2月28日(日) 雨天決行
◇集合：皇居桜田門午前9時(時間厳守)

◇コース：皇居周回コース(1周5キロメートル。中学の部・女子の部は半周2.5キロメートル)

◇参加資格：区内在住、在勤、在学者で編成したチーム(中学生以上)。学生は学連登録者を除く。

◇部別：一般、壮年、中学、女子

◇編成人員：監督1名、正選手5名、補欠1名(中学生の部と女子の部は正選手6名)

◇表彰：各部1位～6位のチームに賞状。1位～3位の個人あてに賞品。参加者全員に参加賞。なお希望チームには記録証を贈る。

◇参加料：1チーム2千500円(ただし中学生は2千円)

◇申込み：2月18日(木)までに参加費を添えて体育課窓口へ。

◇詳細：体育課3485又は豊島陸協917-736池田へ。

◇詳細：体育課3485又は豊島陸協917-736池田へ。

◇詳細：体育課3485又は豊島陸協917-736池田へ。

◇詳細：体育課3485又は豊島陸協917-736池田へ。

◇詳細：体育課3485又は豊島陸協917-736池田へ。

◇詳細：体育課3485又は豊島陸協917-736池田へ。

◇詳細：体育課3485又は豊島陸協917-736池田へ。

◇詳細：体育課3485又は豊島陸協917-736池田へ。

宮公所 だより

◇日時：1月25日午後10時ごろ
◇区域：豊島区全域
◇区域：豊島区全域

◇日時：1月25日午後10時ごろ
◇区域：豊島区全域
◇区域：豊島区全域

◇日時：1月25日午後10時ごろ
◇区域：豊島区全域
◇区域：豊島区全域

◇日時：1月25日午後10時ごろ
◇区域：豊島区全域
◇区域：豊島区全域

◇日時：1月25日午後10時ごろ
◇区域：豊島区全域
◇区域：豊島区全域

◇日時：1月25日午後10時ごろ
◇区域：豊島区全域
◇区域：豊島区全域

◇日時：1月25日午後10時ごろ
◇区域：豊島区全域
◇区域：豊島区全域

◇日時：1月25日午後10時ごろ
◇区域：豊島区全域
◇区域：豊島区全域

◇日時：1月25日午後10時ごろ
◇区域：豊島区全域
◇区域：豊島区全域

◇日時：1月25日午後10時ごろ
◇区域：豊島区全域
◇区域：豊島区全域

◇日時：1月25日午後10時ごろ
◇区域：豊島区全域
◇区域：豊島区全域

◇日時：1月25日午後10時ごろ
◇区域：豊島区全域
◇区域：豊島区全域

◇日時：1月25日午後10時ごろ
◇区域：豊島区全域
◇区域：豊島区全域

◇日時：1月25日午後10時ごろ
◇区域：豊島区全域
◇区域：豊島区全域

◇日時：1月25日午後10時ごろ
◇区域：豊島区全域
◇区域：豊島区全域

◇日時：1月25日午後10時ごろ
◇区域：豊島区全域
◇区域：豊島区全域

豊島郵便局から

◇日時：1月25日午後10時ごろ
◇区域：豊島区全域
◇区域：豊島区全域

◇日時：1月25日午後10時ごろ
◇区域：豊島区全域
◇区域：豊島区全域

◇日時：1月25日午後10時ごろ
◇区域：豊島区全域
◇区域：豊島区全域

◇日時：1月25日午後10時ごろ
◇区域：豊島区全域
◇区域：豊島区全域

◇日時：1月25日午後10時ごろ
◇区域：豊島区全域
◇区域：豊島区全域

◇日時：1月25日午後10時ごろ
◇区域：豊島区全域
◇区域：豊島区全域

◇日時：1月25日午後10時ごろ
◇区域：豊島区全域
◇区域：豊島区全域

◇日時：1月25日午後10時ごろ
◇区域：豊島区全域
◇区域：豊島区全域

◇日時：1月25日午後10時ごろ
◇区域：豊島区全域
◇区域：豊島区全域

◇日時：1月25日午後10時ごろ
◇区域：豊島区全域
◇区域：豊島区全域

◇日時：1月25日午後10時ごろ
◇区域：豊島区全域
◇区域：豊島区全域

◇日時：1月25日午後10時ごろ
◇区域：豊島区全域
◇区域：豊島区全域

◇日時：1月25日午後10時ごろ
◇区域：豊島区全域
◇区域：豊島区全域

◇日時：1月25日午後10時ごろ
◇区域：豊島区全域
◇区域：豊島区全域

◇日時：1月25日午後10時ごろ
◇区域：豊島区全域
◇区域：豊島区全域

◇日時：1月25日午後10時ごろ
◇区域：豊島区全域
◇区域：豊島区全域

移動図書館『あけぼの号』

◇日時：1月25日午後10時ごろ
◇区域：豊島区全域
◇区域：豊島区全域

◇日時：1月25日午後10時ごろ
◇区域：豊島区全域
◇区域：豊島区全域

◇日時：1月25日午後10時ごろ
◇区域：豊島区全域
◇区域：豊島区全域

◇日時：1月25日午後10時ごろ
◇区域：豊島区全域
◇区域：豊島区全域

◇日時：1月25日午後10時ごろ
◇区域：豊島区全域
◇区域：豊島区全域

◇日時：1月25日午後10時ごろ
◇区域：豊島区全域
◇区域：豊島区全域

◇日時：1月25日午後10時ごろ
◇区域：豊島区全域
◇区域：豊島区全域

◇日時：1月25日午後10時ごろ
◇区域：豊島区全域
◇区域：豊島区全域

◇日時：1月25日午後10時ごろ
◇区域：豊島区全域
◇区域：豊島区全域

◇日時：1月25日午後10時ごろ
◇区域：豊島区全域
◇区域：豊島区全域

◇日時：1月25日午後10時ごろ
◇区域：豊島区全域
◇区域：豊島区全域

◇日時：1月25日午後10時ごろ
◇区域：豊島区全域
◇区域：豊島区全域

◇日時：1月25日午後10時ごろ
◇区域：豊島区全域
◇区域：豊島区全域

◇日時：1月25日午後10時ごろ
◇区域：豊島区全域
◇区域：豊島区全域

◇日時：1月25日午後10時ごろ
◇区域：豊島区全域
◇区域：豊島区全域

◇日時：1月25日午後10時ごろ
◇区域：豊島区全域
◇区域：豊島区全域