

発行：東京都豊島区
編集：企画部広報課
豊島区東池袋 1-18-1
〒170 ☎981-1111
<毎月 5・15・25日発行>

広報ししま

◎休日の診療テレホンセンター
☎ 982-5183
◎休日の歯科診療
☎ 946-0003
◎胃の検診は一年を通して実施
しています。
詳細は保健係☎2531へ。

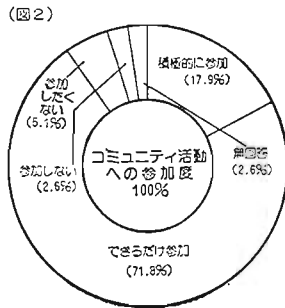
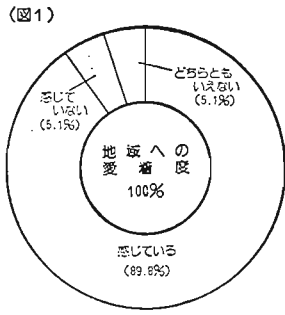
コミュニティについて

区政モニターアンケートまとめ

豊島区では、区政について意見や考えを述べていただく「区政モニター」制度を設けています。
このたび、区政モニターに対するアンケートとして「コミュニティ」の問題を取り上げ、その結果がまとまりましたので、一部をご紹介します。

はじめに

最近、地域への愛着心や、困ったときに助け合うというような地域社会の連帯意識が薄れてきているといわれています。
特に豊島区のように、アパート



あなたの声を区政に

区政モニターを募集します

- 豊島区では、次の要領で57年度の区政モニターを募集します。
- ①「モニターアンケート」への回答(年3回程度)
- ②区政全般についての情報、意見、要望などの随時提供
- ③モニター連絡会議などへの出席
- ④区施設の見学
- ⑤その他、区で依頼する広聴業務への協力などです。
- ◆募集人員 40名
- ◆任期 昭和57年4月～昭和58年3月
- ◆応募できる方 次の3つの条件を満たす方
- ① 満20歳以上で、豊島区内に引き続き6か月以上居住していること。
- ② 豊島区の住民基本台帳に記録されていること。
- ③ 都及び区内各市区町村の公務員でないこと。
- ④ 謝礼 年額1万2千円
- ⑤ 申込期限 3月15日(月)まで
- ⑥ 提出書類
- ◆提出書類
- ① 区政モニター申込書
- ② 簡単な応募作文(区政についてふだん感じていることを簡単に書いてください。)
- ◆モニター申込書の請求 区役所広報課、各図書館、各社教育会館、各出張所で直接受け取るか、又は電話で広報課に請求

「ママとして「コミュニティ」の問題を取り上げてみました。

地域への愛着心 90%近くが感じている

豊島区は人口の流動が激しい区ですが、地域に対する愛着心を感じてみると、「感じている」89・8%、「感じていない」5・1%、「どちらともいえない」5・1%となっています。(図1)
それぞれの理由として次のような意見が出されました。

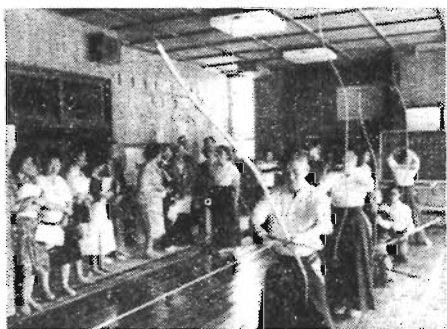
●愛着を感じている主な理由

- 任んでから長い年月になる。(12件)
- 近所づきあい(協力・連帯)がうまくいっている。(7件)
- 交通の便が良く通勤や買い物に便利である。(6件)
- 生まれ育った町だから。(6件)

してくださいます。

◆選考 地域別、年齢別、性別、職業別などを考慮のうえ選考し、結果は直接本人にお知らせします。

◆申込み・連絡先 千170豊島区東池袋1の18の1 豊島区役所企画部広報課広聴係 ☎2141



昨年の区政モニター見学会

●愛着を感じていない主な理由

「コミュニティ活動」 90%近くが参加する

私たちが日常生活をしていくうえで、地域への愛着心を持ち、自発的に集まったり、地域の問題について一緒に考え、行動したり、困ったときに助け合ったりする地域のまとまり「コミュニティ」を育てていくための活動の参加を聞いてみました。

「積極的に参加する」17・9%、「できるだけ参加する」71・8%、

地域住民の心のつながりを 深めるための自由意見

地域住民の心のつながりを深めていくにはどうしたらよいかというところで、意見・要望を出してもらいました。提出されたものの中から

昭和55年度に区政モニターを経験された方の感想を紹介します。

●区政が理解できて喜んで、います。心して「広報としま」を読み、区政に婦人の意見を聞いていただくよう努力していきたいと思えます。(西巣鴨三丁目 52歳 主婦)

●区の施設見学会で、身近にありながら利用する機会がなかった施設の実情などがわかったのは、大変よかったです。(西池袋二丁目 20歳 学生)

●家の中には何もわからないので、私の知らないこと一つひとつ身をもってわかっていく。区政についても無関心なのがわかってくる。大きな収穫だと思います。(南大塚二丁目 43歳 主婦)

●私は、いろいろ勉強させていただき、かつ、住民運動の一つの足がかりができたことに感謝しています。(目白二丁目 70歳 無職)

「あまり参加したくない」5・1%、「参加しない」2・6%となっています。(図2)

●コミュニティ活動に参加する人35名に、地域のどのような分野での活動に参加したいかを聞いてみたところ、「趣味・教養などの文化スポーツ活動」(26名)、「地域の環境を良くする住民運動」(25名)が多く、次いで「町会(自治会)の活動」(14名)、「PTA活動」(14名)、「地域でのボランティア活動」(11名)の順になっていきます。

●コミュニティ活動に参加しない人は「興味がない」、「時間がない」、「活動の場がない」などをその理由としてあげています。

「積極的に参加する」17・9%、「できるだけ参加する」71・8%、

「積極的に参加する」17・9%、「できるだけ参加する」71・8%、

「積極的に参加する」17・9%、「できるだけ参加する」71・8%、

「積極的に参加する」17・9%、「できるだけ参加する」71・8%、

「積極的に参加する」17・9%、「できるだけ参加する」71・8%、

「積極的に参加する」17・9%、「できるだけ参加する」71・8%、

「積極的に参加する」17・9%、「できるだけ参加する」71・8%、

「積極的に参加する」17・9%、「できるだけ参加する」71・8%、

「積極的に参加する」17・9%、「できるだけ参加する」71・8%、

「積極的に参加する」17・9%、「できるだけ参加する」71・8%、

「積極的に参加する」17・9%、「できるだけ参加する」71・8%、

「積極的に参加する」17・9%、「できるだけ参加する」71・8%、

「積極的に参加する」17・9%、「できるだけ参加する」71・8%、

「積極的に参加する」17・9%、「できるだけ参加する」71・8%、

「コミュニティ」を育てていく

「コミュニティ」を育てていくためには、行政(区役所)と地域の人々とのつながりが必要だといわれています。

「行政と地域の人々が一緒」53・9%、「地域の人々が中心」25・6%、「行政が中心」17・9%となっています。

行政側への意見として、「行事の計画企画、施設の提供、資金援助」(19名)、「広報活動の充実」(6名)等が出され、地域住民が主になり、行政側にはアドバイザー的な役割を要求しています。

●町会の見直しと活用

●町会には年齢層が片寄っている。各年齢層からの参加があれば多面的に意見を出し合い、各年齢層を生かしての活動ができ、心の交流が期待できる。

●マンション・アパート住民が増え、都会に住む人々の精神の寂び化、荒廃化の傾向が広がっている。町会を自主的に任せるとして積極的に参加するようになりたらいと思う。

●例・マンションの自治会において、自治会長、その他の役員をもち回りしたら、各自が自覚して行動するようになった。

●「広報としま」の活用

●町会に加入していないマンションの人たちに区の広報を通じ、すべてを徹底させる。

●隣近所の小さな輪(日常のあいさつ)から大きな輪へ。そのため、「広報としま」に心のつながり「コミュニティ」といった区民の体験等を自由に発表できるスペースを設けて親しみやすい広報にする。心のつながりにも結びつく。

●詳しくお知りになりたい方は、広報課広聴係☎2141へ。

●詳しくお知りになりたい方は、広報課広聴係☎2141へ。

●詳しくお知りになりたい方は、広報課広聴係☎2141へ。

●詳しくお知りになりたい方は、広報課広聴係☎2141へ。

●詳しくお知りになりたい方は、広報課広聴係☎2141へ。

●詳しくお知りになりたい方は、広報課広聴係☎2141へ。

交通災害共済に加入しましょう

東京都23区では、交通事故にあつたときの共済制度として、交通災害共済制度を設けています。掛金は、1口年300円で最高100万円まで

等級	交通災害の程度	見舞金額
1等級	死 亡	100万円
2等級	身体の著しい障害 (労災1級相当)	100万円
3等級	180日以上継続入院治療を要した傷害	30万円
4等級	90日以上継続入院治療を要した傷害	14万円
5等級	180日以上治療を要する傷害 (3等級に該当するものを除く)	8万円
6等級	90日以上治療を要する傷害 (4等級に該当するものを除く)	6万円
7等級	30日以上治療を要する傷害	4万円
8等級	7日以上治療を要する傷害	1万5千円
9等級	7日未満の治療を要する傷害	7千円

で保障、1人2口まで加入できま す。加入できる方：東京都23区内に住所のある方

- 2口加入の場合は当該見舞金額の倍額が支給されます。
- 7日未満の治療を要する傷害(9等級)の見舞金請求の際、自動車安全運転センターその他官公署等の発行する交通事故証明書(人身)のある場合は、診断書は不要です。
- 万一交通事故にあわれたときは、軽微な事故でも警察へ届け出て、自動車安全運転センターから交通事故証明書の交付を受けてください。センターから交通事故証明書の交付が受けられない場合の共済見舞金の請求手続は大変面倒です。

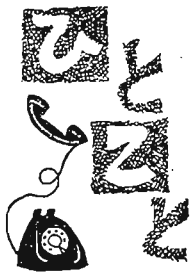
- 区内の銀行、信用組合、信用金庫などの金融機関窓口
 - 団体加入の申込みもできますので、交通災害共済窓口へ
 - 対象となる交通事故：自動車、電車など陸上のみでなく、航空機や船舶などの交通機関の交通による人身事故で、外国における交通事故も含まれます。
- 申込み：次の各所で受け付けています。
- 区役所、出張所に備え付けてある加入者証発行機
 - 見舞金を請求できる方：負傷の場合は加入者本人(未成年者の場合は親権者)、死亡の場合は規則に定める順序による遺族の方
 - 請求期間：交通事故にあった日から2年間
 - 有効期間：加入日の翌日の午前0時から1年間
 - その他：
 - 交通災害を受けた日から2年以内に傷害が加重して、上位の等級に移行した場合は、請求により差額が支給されます。
 - 共済期間中の交通事故であれば、そのつど何回でも支給されます。

区民集会室の利用について

私に太極拳を習いたいという人たちが、近くの区民集会室を借りたいと問い合わせたところ、講師に謝礼を出すものはお礼はしたい。とのことでした。

区民集会室は、広く一般に公開し、最大限に活用を

とは、施設活用の趣旨に反します。また、無料の区有施設を継続することになり、社会通念上適当でないと思われま



「人からものを習うのにまさかただというわけにいかない。週1回、月4回で一人3千円くらいの

その程度でも「管利」なのでしょう。か。

していただくための施設であつて、次の場合、例えば、催事者又は講師が自ら開催をして、催事場、教室の代用として利用するこ

支払を受けた見舞金は、自動車損害賠償責任保険及び任意

◇対象：区内にある居宅用住宅で居住部分の床面積が16平方メートル以下であり、かつ居住部分の床面積が家屋の2分の1以上ある住宅及び門扉等

◇資格：前年度の住民税を完納していること。連帯保証人があること

緑豊かな環境は、生活に「やさしさ」をあたえます。生垣は、少ないスペースの緑化にはたいへん適しています。

◇融資条件：200万円を限度に工事費の80パーセント以内

◇利率：年6.1パーセント

ブロック塀を生垣に

区では、新たに生垣をつくる方やブロック塀等を壊して生垣に替

◇返済期間：5年以内(6か月の

申告書の提出期間は、2月16日から3月15日までです。毎年3月に入りますと、税務署の窓口は大変混雑しますので、申告と納税は早めにお願ひします。

◇対象となる生垣：①道路に3メートル以上面しているもの ②樹木の高さが、1メートル以上であ

◇助成金の額：①生垣造成11メートルあたり4千円 ②既存ブロック塀等の撤去11メートルあたり2千500円

◇詳細：環境整備係 2815へ

住宅修築資金の融資あつせん

区では、資金不足のため住宅の修築をすることが困難な方に、金融機関の協力により、融資のあ

◇詳細：区民課庶務係 2412

取得店を受けとれます。

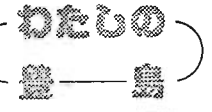
委託窓口のご利用を

住民票が必要になった方で、出張所に行けないという方は、「委

電話で直接請求すると、住民票

電話で直接請求すると、住民票

委託窓口	住所	受持区域
商店名	住 所	電話(出張所)
冨木美称堂カメヲ店	東 鶴3~21~16	第1出張所管内(918) 7374
忍田園茶舗	東池袋1~1~4	第2出張所管内(987) 3041
松長 菜 局	西池袋1~19~6	第3出張所管内(986) 5571
松屋 そば 店	南池袋2~11~2	第4出張所管内(987) 4835
売 菜 泉 実 店	目 白3~4~15	第5出張所管内(987) 4838
田島たばこ店	長 崎1~2~3	第6出張所管内(956) 8181
大野 そば 店	南長崎5~25~14	第7出張所管内(953) 3333
大長 米 店	長 崎4~7~12	第8出張所管内(956) 8184
田島屋 酒店	要 町1~15	第9出張所管内(956) 8187
不二家洋菓子店	駒 込3~2~7	第10出張所管内(918) 2333
中村屋たばこ店	池袋本町4~2~2	第11出張所管内(986) 6501
大塚堂 菜 局	南大塚3~55~1	第12出張所管内(947) 3671



豊島と私達

『としま我が町』編集長 星野勝芳

『としま我が町』というタウン誌を御存知でしょうか。初めて聞くなあ、とおっしゃる方が多いかもしれません。

なだでも私達の仲間です。私達は、区内の社会教育会館を利用して、16ミリ映画の自主上映会や、区内在住の詩人や作家の先生方を囲んで話を聞く小さな会をやってきた若者たちのグループでした。しかし、そのグループ活動の中で、いつも感じていたことは、区内の同じような活動をして



『としま我が町』のスタッフ(後列左が星野さん)

いる他の仲間と交流し、お互いに情報を交換できるようなメディアがほしいという点でした。最初は、ガリ版で仲間うち

や人物紹介なども含めた町の本、いわゆるタウン誌を作ってみよう」という提案がありました。

しかし、印刷のこと、広告のこと、町の中で人を集め、お金を集めて情報のネットワークを作り、それを形にして継続することは大変な作業でした。多くの試行錯誤があり、出会いがありました。

特定のスポンサーによる雑誌にしないため、できるだけ多くのお金を少しずつ集めようと、「みみずく株」を発行し、情報のネットワークづくりに通信員制度をつくり、昨年の8月に準備号1号(3千部)準備号2号、創刊号、2号(各5千部)を発行しました。区内28万余の居住者からみれば、まだまだ少ないといえるのかもしれませんが、息切れしないようにがんばるつもりです。

町の中の経験や知恵を自分達の手で形にする、すなわち「提案します。形にしませんか、私達の町のコミュニケーション」の趣旨に賛同いただける方であれば、ど



参加希望の方は、99-3208へ連絡を。

自転車はルールを守って安全に乗りましょう



最近、自転車利用者の激増に伴い、自転車による交通事故も増加しています。区内においても、昨年12月に、

- ①歩道の中央より車道寄りを行く
- ②歩行者の通行を妨げるおそれのある場合は、一時停止すること。
- ③常に徐行して通行すること。
- ④「歩行者優先」を念頭におく。横断歩道等を横断するときは、降車し、押し通らなす。
- ⑤これらのルールの中には、違反すると、1万円以下の罰金又は科料に処されるものがあります。自転車に乗るときは、ルールを守り、安全に通行しましょう。

高血圧予防健康教室

2月は成人病予防月間

あなたの血圧は大丈夫ですか。次の予定で高血圧を予防し、毎日を健康に過ごすための教室を開きます。ぜひご参加ください。

◇日程：①2月22日(月)「高血

カメラレポート



区民スキー大会終わる

1月31日、晴天のもと、菅平つばくらゲレンデで、区民スキー大会が開かれました。「足自慢」の区民42名が参加し、日ごろの技量を競いあいました。内容は、回転競技で、男子1部のみ

2本そのほかは一本のタイムを争い、その熱気は雪をも溶かすほどでした。各部の優勝者及び優勝タイムは次のとおりです。男子1部は神田悠二さん(74秒8)と高野重俊さん(同タイム)、男子2部小島浩司さん(30秒4)、女子は竹前嘉子さん(26秒4)でした。



生活用品活用市大盛況

1月27日、28日の両日、区民センター総合展示場で、生活用品活用市が開かれました。この催しは、省資源時代といわれる今日にマッチしたもので、両日の入場者は千500人を数えました。

リサイクル・バンク

譲ります

旅行カバン、七五三祝着(7歳女児和服)、ベビーおまる、ベビーバス、子供用スリッパ、ベビー用アンカ、スキー用具、スケート靴(アイスホッケー22cm)、三味線、和文タイプライター、ヘルメット、電気毛布、ビデオ、工業用ミシン、電気マツサージ、食器棚、ダブルベッド、サイクリング用自転車、水槽

譲ってください

モーニング用スポン、おむつ、テーブル付ベビーいす、子供用自転車、ベビー用フェンス、フィギアスケート靴(22.5~23cm、24~24.5cm)、オルガンピアノ、英文タイプライター、謄写版ふん乾機、掃除機、洗濯機、食堂セット、衣箱、車イス、婦人用自転車電気こたつ

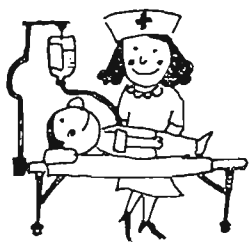
●登録取下げ、転居、あつせんの結果は、必ずご連絡ください。



「ガン」を防ぐための食事法

最近ガンによる死亡率がトップとなり、改めてその恐ろしさを痛感させられました。そこで、家庭内でできる予防法として食生活の面からの方法を取りあげてみました。

- (1)魚や肉の焼けこげは食べない。
- (2)緑色野菜、せんの多い野菜を十分とるようにする。
- (3)海藻、しいたけなどを食べる。
- (4)くん製品はなるべく減らす。
- (5)甘いものを減らし、濃いコーヒーあるいはコーラ、タバコはなるべくひかえる。
- (6)食事の際は、良くかんで食べ、腹八分目くらいが良い。
- (7)栄養の片寄りやビタミン類に気をつける。
- (8)添加物の多い加工食品はさけ、それと同時に添加物に対する知識を身につける。



献血にご協力を
2月の移動採血車の予定
毎年、冬は輸血用血液が不足がちになります。多くの方のご協力をお願いいたします。

- ▽池袋西口公園 15日、17日、19日、21日、22日、24日、27日
- ▽池袋駅東口 26日
- ▽受付時間：午前10時～午後3時30分
- ▽詳細：駒込赤十字血液センター 940-5611へ

庄とは」 ②2月23日(火)「食べ方について考えてみましょう」 ③3月1日(月)「体を動かすことも必要です」 ④3月4日(木)「うす味でもおいしく」(調理実演試食)

- ▽講師：豊島区医師会 梅園和夫氏ほか
- ◇時間：午後1時30分～3時30分
- ◇会場：池袋保健所栄養指導室
- ◇会費：実習材料費実費(約500円)
- ◇申込み：電話で池袋保健所栄養指導室(987-4171)へ。先着25名まで。

60歳以上の方へ

講座「豊島区誕生50周年 豊島の今昔を語る」
パネル写真・スライド・映画をみながら
日時：2月24日(水)・25日(木)・26日(金)
午後1時30分～3時
◇会場：池袋ことぶきの家
◇内容・講師
①関東大震災から今日まで 豊島区史編さん副委員長 後藤富郎氏
②「明治維新前後の世相風俗について」 豊島区史編さん委員 伊藤栄洪氏

区民のひろば

詩吟グループ「五葉会」
詩吟のお好きな初心者の方、一緒に楽しませんか。(吟道館流)
日時：毎週水曜日午後1時30分～3時30分
◇会場：南大塚社会教育会館
◇申込み：2月15・16日午前10時～12時に菅原94-4067へ。

詩吟サークル(初心者)

婦人のための「健康体操」
日時：(A)第1・3木曜日(予定) 午前10時15分～(B)第1・3土曜日 午前10時30分～
◇会場：(A)雑司が谷区民集会所 (B)駒込社会教育会館
◇会費：(A)月額 千円 (B)月額 2千円
◇詳細：井手982-0776

成人教養講座「果鴨学堂」

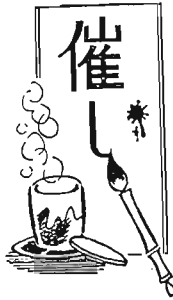
2月17日「八犬伝・行徳の古那屋」
24日「源氏物語 玉かつら」
3月3日「ローマ・カルタゴ戦」

混声合唱団「コール・プワソン」

定例練習のほかに1回レクリエーションを行っています。
日時：金曜日午後6時30分～9時
◇会場：青年館
◇練習曲：混声合唱組曲「威王」他
指導：関川 俊男氏
◇詳細：(昼)成瀬917-6111 (夜)長坂981-0438

犬のふんは、飼い主が責任をもって始末しましょう

散歩のときも忘れずに……



特別教養講座 『隊商都市と国家』

シルクロードの隊商都市と国家について、古代オリエント博物館の江上波夫館長に講演していただきます。入場は無料です。

- ◇日時：2月19日(金)午後6時30分～8時30分
- ◇会場：区民センター
- ◇申込み：社会教育課事業係③3465で、先着100名まで受け付けます。

出合いの広場

映画『竜の子太郎』(作：松谷みよ子、東映作品)を見ながら母のヒザのぬくもりを思い出してみませんか。

- ◇日時：2月25日午後7時～9時
- ◇会場：区立青年館
- ◇対象：30歳未満の青年男女
- ◇定員：50名
- ◇協力：民話『雪酔ひ』
- ◇申込み：青年館⑧6740へ

文章教室

心温まる文章をさらりと書きたい方のための教室です。

眺望のすばらしい猪苗代でスキーを楽しみましょう



猪苗代青少年センターのご案内

- ◇日時：2月20日(土)午後1時30分～3時30分
- ◇会場：東鴨岡図書館予備室
- ◇講師：茨城大学名誉教授 山口 正氏
- ◇定員：50名(先着順)
- ◇詳細：東鴨岡図書館①3608

ちびっ子映画会

◇日時：2月20日(土)午後2時から1時間程度

- ◇会場：目白区民集会所
- ◇対象：幼児及び小学校低学年
- ◇内容：おやゆび姫、文福茶釜、にんぎょひめ、その他
- ◇定員：80名(先着順)
- ◇詳細：目白図書館⑤17121

小学校連合同工展覧会

区立小学校の児童による図工作品を展示します。

- ◇日時：2月19日～21日 午前9時30分～午後4時30分
- ◇会場：区民センター総合展示場

わたぼうしコンサート

ハンディをもった人達の詩に曲をつけて歌う『わたぼうしコンサート』を3月13日に開催します。

- ◇日時：3月13日(土)

1部 午後2時開演

- ◇費用：2千500円程度(教材用テキスト代・テープ代等)
- ◇申込み：当館⑦1701へ。



初心者ジャズ体操教室

◇日時：3月1・8・15日 午後7時～8時30分

- ◇会場：東鴨岡図書館
- ◇対象：区内在住又は在勤の18歳以上の方
- ◇定員：100名(先着順)
- ◇費用：600円(会場使用料等)
- ◇申込み：2月19日午後6時から当館窓口へ。
- ◇詳細：東鴨岡図書館①7101

トレーナー講習会

主にテーピングを中心に、予防から応急処置までの実技講習を行います。

- ◇日時：2月20日午後6時～9時
- ◇2月21日午前10時～午後7時
- ◇会場：豊島区民センター
- ◇講師：日本体育大学教授 山本 郁栄氏ほか
- ◇対象：区体育団指導者並びに区内在住又は在勤の体育関係者

猪苗代湖をめがけて滑り降りるゲレンデをもつ猪苗代スキー場で、グループ・家族連れでスキーや雪遊びを楽しんでみませんか。

- ◇猪苗代青少年センターの宿泊は、2・3月分はまだ空室があります。利用したい方は社会教育課事業係③3465へお問い合わせください。
- ◇利用料金は次のとおりです。
- ◇使用料(1泊)：青少年団体の方400円、一般の方600円
- ◇食事料：朝食50円、昼食300円、夕食400円

募集

豊島区職員

理療療法、作業療法

- ◇資格：理学療法士、作業療法士の免許を有する方、又は本年9月30日までに免許取得見込みの方
- ◇勤務場所：区立心身障害者福祉センター
- ◇採用予定日：4月1日
- ◇申込方法：3月5日までに履歴書(写真貼付のこと)を持参、又は郵送してください。
- ◇詳細：申込み先：職員課人事係②243へ。

区立小中学校臨時栄養士

- ◇資格：栄養士の免許を有する方(3月取得見込みの方も含む)
- ◇期間：4～7月
- ◇勤務時間：1日8時間
- ◇賃金：月額5千円(税込み)
- ◇詳細：学務課保健給食係③441へ。

アルバイト 保育

- ◇勤務場所：区立保育園
- ◇時間：午前8時30分～午後5時
- ◇資格：40歳までの健康な女性
- ◇賃金：4千400円
- ◇申込み：保育課管理係②2721へ。

新学期びっくりバザール

学習机、いす、本棚、カバン、ランドセルなど、特に新入学を迎えるお子さんの入学必需品を特価販売します。

- ◇日時：2月17日(水)午前10時～午後6時
- ◇会場：区民センター総合展示場
- ◇主催：豊島区紙文具小売組合
- ◇後援：豊島区
- ◇詳細：事務局⑤13854へ。

区民センター 各種相談のご案内

- ◇結婚相談：毎日午前10時～午後3時(第1・3日曜の翌月曜、第2・4・5日曜は休みです)
- ◇法律相談：毎週火・木曜午後1時～4時(12時45分に相談を受ける順番を時)
- ◇人権の上相談



宮所 だより

東京都生活文化局から：都政モニターと消費生活モニターを募集

都政モニター(500名)

- ◇資格：57年4月1日現在で都内に3か月以上お住まいの満20歳以上の方(都内の区市町村に勤務する地方公務員は除く)
- ◇期間：57年4月～58年3月
- ◇仕事の内容：アンケートの回答(年10回)、モニター会議・施設見学会への出席、随時報告の提出
- ◇謝礼：アンケート1回千円
- ◇申込み：ハガキの表面に住所、氏名、年齢、性別、職業、電話番号、裏面に作文「都政に思うこと」を簡単に書き、3月10日(消印有効)までに、「千円代田区丸の内3の8の1 東京都生活文化局都政モニター係」へ。
- ◇詳細：都民広聴部調査課都政モニター係 212-5760へ。

消費生活モニター(千名)

- ◇資格：57年4月1日現在で都内にお住まいの満20歳以上の方(地方公務員は除く)
- ◇期間：57年4月～58年3月
- ◇仕事の内容：アンケートの回答(年8回)、意見・要望の提出
- ◇謝礼：アンケート1回千円
- ◇申込み：ハガキの表面に住所、氏名、年齢、性別、職業、電話番号

決める抽選を行います)

- ◇母子相談：毎週月・水・金曜午後1時～4時
- ◇青少年相談：毎週月曜午前9時～午後4時、水・金曜午後1時～4時
- ◇行政相談：毎月第2・4火曜午後1時～4時
- ◇税務経営相談：毎週土曜午前9時30分～正午
- ◇不動産取引苦情相談：毎月第1・3水曜午前10時～午後4時
- ◇相談日が祝日に当たった場合は休みです。
- ◇詳細は⑧17601へ。

区内警察署から：原付免許取得事前講習会とサンデーバイクスクール

- ◇これからの原付免許を取ろうとする方のための『事前講習会』と、免許を取って間もない初心者の方のための『サンデーバイクスクール』を開催しています。お誘い合わせのうえ受講されるようおすすめします。
- ◇練習用バイク、ヘルメットは、会場に用意してあります。
- ◇日時：毎月第1・第3日曜日午前10時～正午
- ◇会場：豊島自動車練習所(東池袋3の17の1)
- ◇詳しくは、各警察署交通課へ。
- ◇池袋警察署⑧10110
- ◇池袋警察署⑧10110
- ◇目白警察署⑧10110

中小企業経営者 共済制度にご加入を

中小企業経営者災害補償事業団では、区内の信用金庫と提携して「月払会費」共済制度を実施しています。

- ◇この共済制度は、中小企業の経営者や専従家族の不慮の災害(ケガ)に対して補償を行うものです。
- ◇加入資格：20歳以上の経営者又はその専従家族
- ◇会費：月額千500円(信用金庫の口座から自動引落し)
- ◇補償：ケガで通院したとき①1日2千円から、ケガで死亡したとき②40万円まで各種
- ◇加入申込み：区内の各信用金庫の窓口へ。
- ◇詳細：事業団②1241へ。

東京電力から：2月は省エネルギー1週間

省エネとは、暮らして生産の水準を落とすことなく、創意工夫によってエネルギーのムダを省き、今までと同じ効果を保ちながら効率的に使用することです。

- ① こたつの下にはマットを敷き、掛け布団は厚手のものを使用
- ② 冷蔵庫は風通しのよい涼しい所で壁から10センチくらい離して置きましょう。
- ③ 照明器具は定期的に掃除しましょう。
- ④ テレビはこまめにスイッチを切りましょう。
- 東京電力池袋支社⑧11111 大塚支社⑧11111