

# ししま 広報

## 人口と世帯数

|             |                 |  |
|-------------|-----------------|--|
| 2月1日現在      |                 |  |
| 前月比         |                 |  |
| 人口          | 272,192 (+ 57)  |  |
| 男           | 134,669 (+ 100) |  |
| 女           | 137,523 (- 43)  |  |
| 世帯数         | 124,675 (+ 43)  |  |
| (住民基本台帳による) |                 |  |

## 新年度予算案を区議会に提案

### 一般会計予算案の総額は465億円

#### 新規・拡充事業は82事業

昭和五十七年度の一般会計予算案は、四百六十五億一千九百三十三万二千円で、前年度当初予算(同時補正を含む)に比べ9.7パーセントの増となっています。

この予算案は、福祉の充実、文化・教育の振興、緑化の推進などを重点に編成されています。また、豊島区が今年の10月に区制施行50周年を迎えますので、この記念事業も盛り込んでいます。

なお、予算案は、現在開会中の区議会定例会(3月26日まで閉会)に上程され、審議が行われていますが、その主な内容は次のとおりです。

#### 「コミネット電話」の設置など

##### 福祉の充実を図る事業

- 聴覚障害者のために、「コミネット電話」の設置、シール・緊急カードの給付、ねたきり老人のために、オムツの貸与、自動消火装置の設置などの新規事業を行うほか、従来の各種事業を更に拡充して、区民福祉の向上を図ります。
- 〔心身障害者のために〕
- 「コミネット電話」の設置(14台、コミネットとはコミュニケーション・ネットワークの略で、聴覚障害者用電話のことです)
- 聴覚障害者用シール・緊急カードの給付
- 心身障害者の保護施設利用助成
- 精神薄弱者短期通所療養の運営
- 車いすの貸与(7台)
- 区議会だより(点字・声)の発行
- 投票所入ロスロープ化
- 心身障害者福祉センターの開設(目白5丁目、相談事業、機能回



勤労福祉会館の完成予想図

- 復訓練事業、母子訓練事業、講座、スポーツ、レクリエーション事業、福祉バスの運行)
- 心身障害者福祉作業所の開設(目白5丁目、定員60名)
- 心身障害者通所訓練事業運営助成(1か所)
- 精神障害者施設運営助成(2か所)
- 心身障害者福祉手当(月8千円を8千500円に、月5千円を5千500円に、4月実施)
- 難病患者福祉手当(月8千円を8千500円に、4月実施)
- 〔おとしよりのために〕
- ねたきり老人オムツの貸与(40人)
- ねたきり老人自動消火装置の設置(30基)

#### 勤労福祉会館の建設など

##### その他の主要事業

- 勤労福祉会館の建設に着手するほか、みどりの実態調査、神田川河川敷に桜並木を造成するなどの事業を行います。
- 緑化の推進
- みどりの実態調査
- 桜並木の造成(神田川河川敷)
- 保護樹木等の指定
- みどりの協定
- みどりの推進員の設置(10名)
- みどりの祭典
- 区施設の緑化
- 防災対策の強化
- 落下物の実態調査(商業地域内の容積率70%以上の区域50棟)
- 防災パンフレットの作成(「警戒宣言が出たとき」14万6千部)
- 同報系戸別受信機の設置(264台)
- 不燃化促進計画調査
- 地域防災センターの整備
- 民間井戸水利対策(100基)
- 医療救護体制の整備
- 保育所建設用地の買収(1か所)
- 児童館の開設(2か所・南池袋2丁目と長崎6丁目)
- リトミック教室の開設
- 単親家庭休養ホーム利用助成
- 幼児教育の振興(4歳児入園時2万3千円を3万3千円に、5歳児月2千300円を3千300円に)
- 私立保育所の助成
- 児童育成手当(育成手当月6千円を6千500円に、障害手当月8千円を8千500円に、4月実施)
- 愛育手当(月3千300円を3千800円に、4月実施)
- 新1年生全員)
- 学校環境整備
- 移動読書相談
- 親子読書室の整備(真鴨図書館)
- スポーツ開放(体育館6校を8校に)
- 豊島プールの改修
- 記念式典等(記念式典、50年のあゆみ展、街頭記念パレード、区民体育祭等)
- 50周年記念誌の発行
- 緑化の推進(みどりの実態調査、桜並木の造成、みどりの祭典等、再掲載)
- 勤労福祉会館等の建設(勤労福祉会館、老人いこい室、児童館、郷土資料館、再掲載)
- 交通安全対策
- 放置自転車対策(整理指導員10名を26名に)
- その他
- 池袋西口地区開発計画
- 住居表示整備の準備調査
- 区議会史の編纂(5か年計画の第1年次)
- 基本計画の策定
- 住宅修繕資金融資あっせん(限度額の拡大)200万円を300万円に)
- 私道の実態調査(5か年計画の第2年次)
- 住民情報システムの導入

#### 郷土資料館の建設など

##### 文化・教育の振興を図る事業

##### 記念式典等の開催など

##### 区制50周年を記念する事業

- 郷土資料館の建設(総合文化センターの設計に着手するほか、野外運動場の調査、学校環境整備などの事業を行います)
- 青少年健全育成のしおり作成(9千部)
- 郷土資料館の建設(勤労福祉会館に併設)
- 郷土資料館の開設準備
- 図書館建設用地の買収(1か所)
- 総合文化センターの建設(基金積立、基本設計)
- 野外運動場の建設(調査)
- 中学校校舎の増築(小学校5教室、中学校3教室)
- 中学校校舎の耐震補強(小学校3校、中学校4校)
- 郷土資料館、再掲載)
- 保育所建設用地の買収(1か所)
- 児童館の開設(2か所・南池袋2丁目と長崎6丁目)
- リトミック教室の開設
- 単親家庭休養ホーム利用助成
- 幼児教育の振興(4歳児入園時2万3千円を3万3千円に、5歳児月2千300円を3千300円に)
- 私立保育所の助成
- 児童育成手当(育成手当月6千円を6千500円に、障害手当月8千円を8千500円に、4月実施)
- 愛育手当(月3千300円を3千800円に、4月実施)
- 新1年生全員)
- 学校環境整備
- 移動読書相談
- 親子読書室の整備(真鴨図書館)
- スポーツ開放(体育館6校を8校に)
- 豊島プールの改修
- 記念式典等(記念式典、50年のあゆみ展、街頭記念パレード、区民体育祭等)
- 50周年記念誌の発行
- 緑化の推進(みどりの実態調査、桜並木の造成、みどりの祭典等、再掲載)
- 勤労福祉会館等の建設(勤労福祉会館、老人いこい室、児童館、郷土資料館、再掲載)
- 交通安全対策
- 放置自転車対策(整理指導員10名を26名に)
- その他
- 池袋西口地区開発計画
- 住居表示整備の準備調査
- 区議会史の編纂(5か年計画の第1年次)
- 基本計画の策定
- 住宅修繕資金融資あっせん(限度額の拡大)200万円を300万円に)
- 私道の実態調査(5か年計画の第2年次)
- 住民情報システムの導入

# 福祉ハイクーヤの付添いの利用を

車いすや移動段台車に乗ったまま乗り降りできるリフト付き福祉ハイクーヤを運行しています。通院、会合、訪問などの日常生活にご利用ください。



リフトにより車いすのまま乗降できます

◇利用できる方：日常外出時に車いすを利用しているか、寝たきり状態にある心身障害者の方で、福祉タクシー券の交付を受けている方。この方は、福祉タクシー券でご利用になれます。

◇運行：区が委託した業者が、運行します。  
◇運行時間：午前8時30分～午後9時。これ以外の時間に利用希望の方は、事前にご連絡ください。  
◇利用定員：5名まで。(車いす)

## 第5期豊島区消費生活モニターを募集します

### モニターを募集します

豊島区では、消費者行政に対するご意見、ご要望、そのほか生活物資に関する情報や実態を、区内の婦人層からお聴きして、これを区政に反映させるため、消費生活モニター制度を設けています。

第4期の消費生活モニターは、3月末で任期満了となりますので、新たに第5期(昭和57～58年度)の消費生活モニターを次の要領で募集します。

◇募集人員：50名  
◇応募資格：豊島区内にお住まいの20歳以上(昭和57年1月1日現在)の女性。ただし、公務員の方(在)の女性。ただし、公務員の方

日までの間(1日生まれの人は誕生日の前月の末日)に区役所で、「裁定請求」をしてください。年金は、手続きをした翌月分からの支給となります。

手続きには、年金手帳、印鑑、預金通帳を、60歳で請求の場合はこれらのほか、最後に納めた保険料の領収書をお持ちください。

なお、老齢年金以外の年金についての「裁定請求」は、事前に係へお問い合わせください。詳しくは国民年金課係内2685へ

## 国民年金

### 年金の繰り上げ請求

私は、4月10日で満60歳になります。60歳からでも年金が受けられると聞きました。が、いくらぐらいでしょうか。

国民年金は、原則として65歳から受けられますが、希望すれば60歳から64歳までの間に繰り上げてもらうこともできます。

ご意見・ご質問がありましたらお寄せください

す。しかし、65歳で受ける年金額を100とすれば、下表のように60歳では58パーセントに減額されて、その支給率は一生変わりません。

繰り上げ請求した場合の年金の支給率

| 年齢  | 60歳 | 61歳 | 62歳 | 63歳 | 64歳 | 65歳  |
|-----|-----|-----|-----|-----|-----|------|
| 支給率 | 58% | 65% | 72% | 80% | 89% | 100% |

21年間保険料を納付してありますので、年金額は、65歳で受け取るとすると49万円になりますが、60歳からだとその58パーセントにあたる28万4千円になります。

65歳前に年金を受けたいときには、誕生日の前日からその月の末日まで、国民年金を受けたいときに、国民年金だけでありません。加入したとき

2台又は車いす1台と寝台車1台、介護人3名まで)  
◇利用料金、乗車地区：一般タクシーと同じです。  
◇利用方法：申込み送迎方式。できるだけ利用希望日の前日までに申し込んでください。  
◇申込み先：宮園自動車株式会社 363-11211  
◇詳細：福祉課係内2625

## 公道、歩道の不法使用について

最近の公道、歩道の使用状況は、目に余るものがある。商店の店頭は、立看板はもろんのこと、販売物を並べ、歩行も困難である。

せつかく緑地帯を造って車道を狭めて歩道を整備しても、この状態では特定の人が利益を得るだけである。

店頭の道路使用は、やめさせるか、使用料を税金として徴収するかにしたらどうか。

△広聴はがき 男 50歳  
商店の自転車などが歩道の半分を所、図書館の各窓口に用意してある所定の申込書に記入のうえ、郵送するか、直接経済課の窓口へお持ちください。



△広聴はがき 女 38歳  
道路を道路として活用できるようにして欲しいと思う。商店だけで利用しないで!!

△豊島区の住民基本台帳に記録されていること  
② 都及び都内各区市町村の公務員でないこと  
③ 謝礼：月額1万2千円  
④ 申込み期限：3月15日(月)まで  
⑤ 提出書類：①区政モニター申込書 ②簡単な応募作文(区政についてふだん感じていることを簡単に書いてください)  
③ モニター申込書の請求：区役所広報課、各図書館、各社会教育会館、各出張所で直接受け取るか、又は電話で広報課に請求してください。

△豊島区では、次の要領で57年度の区政モニターを募集します。  
◇区政モニターの仕事：①「モニターアンケート」への回答 ②区政全般についての情報、意見、要望などの随時提供 ③モニター連絡会議などへの出席 ④区施設の見学 ⑤その他、区で依頼する広聴業務への協力などです。  
◇募集人員：40名  
◇任期：1年(昭和57年4月～昭和58年3月)  
◇応募できる方：次の3つの条件を満たす方  
① 満20歳以上で、豊島区内に引き続き6か月以上居住している

△区政モニターも  
たいだいま募集中です

△所得税の申告と納税はお早めに

△心身障害者相談をご利用ください

| 月 日              | 会 場   |
|------------------|---|
| 3月1日(月)～3月15日(月) | 税理士会豊島支部税務経営指導所<br>西池袋3の30の4 山栄ビル<br>981-4585 |
| 3月2日(火)～3月15日(月) | 菓 鴨 厚 生 会 館<br>菓鴨3の15の20                      |
| 3月8日             | 長 崎 厚 生 会 館<br>長崎2の27の18 第6出張所                |

保健所カレンダー

3月(受付時間)午前9:00~10:30、午後1:00~2:30

Table with columns for facility name, location, and dates. Includes services like health consultations, child health checkups, and vaccinations.

保健所だよ

母子健康相談
池袋保健所担当(97-4171)
▽3月1日:午後1時30分~2時

高田児童館
▽3月19日:午後1時30分~2時

池袋本町児童館
▽3月9日:午前10時~11時

南大塚社会教育館
▽3月12日:午後1時30分~2時

第10出張所
▽3月15日:午後1時30分~2時

第9出張所
▽3月16日:午前10時~11時

長崎保健所
▽3月17日:午後1時30分~3時

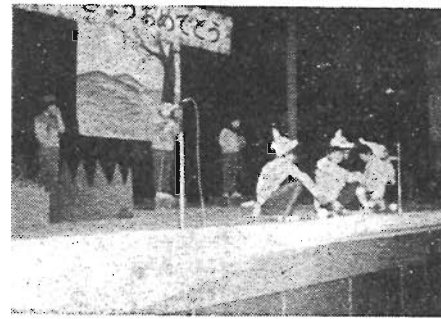
青年館
▽3月10・24日:午前9時~10時

長崎保健所担当(97-1191)
▽3月3日:午後1時30分~3時

第9出張所
▽3月10・24日:午前9時~10時

長崎保健所
▽3月17日:午後1時30分~3時

第8出張所



昨年の発表会の様子

心身に何らかの障害をもつ子どもたちが、1年間学習してきたものを、お互いに発表し合い展示す

障害児級の「まごめ展」

この「まごめ展」は、図画・工
作の作品のほかに、1年間勉強し
た算数や国語のノートなど、日ご
ろの学習の成果が、ありのままに
展示されます。また、7日(日)

堂の舞台を使って子どもたちの成
長を見ていただくとともに、3月
に卒業する友だちへの送別の意味
もかねています。

豊島区には現在、心身に障害を
もつ子どもを受け入れる学級が小
▽3月5日(金)午後1時~5時
▽6日(土)午前9時~午後5時
▽7日(日)午前9時~午後1時

学校、中学校あわせて11校ありま
す。ちえおくれの学級(小学校5
校、中学校4校)、情緒障害の学
級(小学校1校)、ことばと聞こ
えの教室(小学校1校)がありま
す。これらの学級の子どもが、そ
ろって手をたずさえて、「まごめ
展」を開くのです。

どの作品にも、健常な子どもの
数倍の努力をしているところが、見
えます。一生懸命に歌い、喜びに
輝いた目がそこにあります。精一
杯の大声で話そうとする子どもも
がんばっていきこうとする子どもも
力が表われています。

この機会に、あなたもぜひ足を
とめて「まごめ展」をごらんにな
ってください。

◇会場:区民センター総合展示場
◇発表会
▽3月7日(日)午前9時~正午
◇会場:豊島公会堂
詳しいことは、学務課学事係
3433へどうぞ。



60歳以上の方へ

映画会

直接会場へどうぞ。一般区
民の方も歓迎します。
◇日時:3月1日(月)
午後1時15分~3時30分

◇上映作品:「三婆」(三益
愛子、田中絹代、木暮実千代
主演)「パンダのふるさと」
◇会場:池袋本町ことぶきの
家 986-0041
◇日時:3月の毎週木曜日
午後1時30分~3時
◇会場:池袋本町ことぶきの
家
◇内容:ナイロンロープのマ
ルチーズ、壁掛けの状差し
◇費用:千200円
◇講師:菅原フサ子氏
◇定員:先着25名
◇申込み:2月26日から費用
を添えて直接当館窓口まで
◇詳細:986-0041へ。

民踊教室
簡単な民踊二曲をならいま
す。
◇日時:3月3・10・17・24
日 午前10時30分~11時50分
◇会場:池袋本町ことぶきの
家
◇講師:畑 文江氏
◇定員:先着30名
◇申込み:2月26日から当館
窓口へ
◇詳細:986-0041へ。

Table with columns for date, theme, and speaker. Lists various educational and cultural events.



早朝マラソン

朝日小学校
六年 渡辺 恵子



12月の初めから、私達8人は、
朝、マラソンをしている。午前6
時30分豊田彦神社からとげぬき地
蔵まで。帰りは、みんなでいろん
な話をしながら帰る。とっても楽
しい。

マラソンをしていて、感心した
ことがある。それは、毎朝、目の
不自由な人が、お参りに来ている
ことだ。たぶん、目が良くなりま
すようにと、お願いしているので
あろう。

児童館3月のプログラム

3月30日に、豊島体育館で行わ
れる全館参加の合同卓球大会の手
選会が各館で実施されています。
◆要町第一児童館 974-7397
▽「合同卓球大会予選会」3日2
時~3、4年の部(1、2年も参
加可)、6日2時~5、6年の部
(中学生も参加可)▽11日2時3時
「おはなしの会」かみしばいや読
みかせなど▽「かめのこクラブ」
13日4時30分△3年生を送る会▽
27日10時△新1年生父母説明会▽

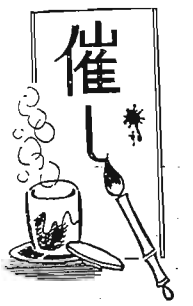
「日本の国土と国民」

◇20日1時30分「開館7周年記念」
児童館のまわりをパレード、屋上
ではゲームまつり、バンド演奏。
みんなで赤飯を食べながら、人
形劇や歌でお祝いしましょう。ゲ
ーム屋さん募集中▽毎木曜「本の
貸出し」▽毎金曜「なわとび検定」
▽26~30日「おとしもの展」
他の館は、幼児参加番組のみ掲
載。小学生以上は学校の掲示版か
各館のお知らせを見てください。

池袋本町児童館

◆池袋第一児童館 982-4992
▽10日3時劇団れもん座公演「た
ちゃんといっしょ」ほか▽18日
10時「幼児と遊ぼう」おわかれ会
▽57年度ひよこの会「幼児と母親
の集い」新参加者募集。3~5歳
の幼稚園、保育園に通園していな
い幼児20名。受付3月1日~20日
◆池袋第二児童館 988-5254
▽3日2時30分「ひな人形作り」
申込み順30名▽16日10時30分「幼
児とあそぼう」
◆池袋本町児童館 988-5176
▽13日10時30分、2時「もちつき
大会」▽17日2時「ガラクタ工作
にアタック」しゃくとり虫▽26日
3時「おはなしの会」
◆高田児童館 987-6600
▽10日2時30分「工作教室」小ざ
いお友達はお母さんどうぞぞ
◆南長崎第二児童館 93-6376
▽3日11時「ひなまつり」おひな
さまを作ろうほか▽18日11時「み
んなで遊ぼう」親子体操、ゲーム
◆要町第二児童館 959-6839
▽9日10時30分「おはなしの会」
▽17日11時「紙を切ってみよう」





遺跡散歩会

◇日時：3月13日(土)午後1時30分～4時

◇場所：駒込方面

◇講師：都立高島高校教諭

◇対象：区内在住の方

◇定員：50名(先着順)

◇参加費：20円(傷害保険料)

◇申込み：2月26日午前9時から

◇集合場所は、申込みの際にお知らせします。

◎集合場所は、申込みの際にお知らせします。

特別教養講座

シンポジウム

高齢化社会への課題

厚生省人口問題研究所の日本の将来人口新推計によると、全人口に占める老年人口(65歳以上)は現在の9%から40年後には20%を超えるといわれています。つまり現在、生産年齢人口の7.4人で老年人口1人を養っているのが、40年後には2.8人で1人を養うことになるというわけです。

日本の高齢化社会は急速に、そして確実に訪れようとしているのです。西欧諸国が現在の高齢化社会を迎えるには、百年を超える期間があります。

間がありました。しかし、日本は極めて短い年月うちにこの問題を克服しなければならぬのです。今回は「高齢化社会への課題」をテーマに、各界の専門家に討議していただきます。

Table with 2 columns: 出席者 (出 席 者), 専 門. Includes names like 国民センター1 監事 小林節夫氏, 都立大学教授 倉沢進氏, etc.

◇日時：3月19日(金)午後6時30分～8時30分

◇会場：区民センター

◇対象：区内在住又は在勤の方

◇定員：100名(先着順)

◇申込み：社会教育課事業係3465へ。



講演会と映画

『動物のこころを探る』

おもしろおかしい動物達の話の中に、ふと、人間の忘れかけていた何かを感じて、ズシリとくるこゝろがあります。

特に干支にちなんで犬の話もあり、子ども(小学校高学年以上)にも楽しめるものです。

◇講演：女子栄養大学教授

◇動物学専攻 小原 秀雄氏

土曜映画会

2月27日午後1時30分から中央図書館視聴覚ホールで行います。

◇SAJスキーレッスン(カラー23分)

◇明日へ向って(カラー41分)

◇ピカドールアニメ(カラー10分)

◇大いなる南極大陸(カラー31分)

◇定員：50名

◇詳細：区立中央図書館983-7861事業係へ。

◇日時：3月11日(木)午後6時30分～8時30分

◇会場：駒込社会教育会館

◇定員：60名(先着順)

◇申込み：電話で当館940-2440へ。

◎中学生までは親が同伴してください。

◇持ち物：筆、ビク、仕かけ、エサ、雨具、昼食

◇申込み：3月16日までに、申込書にハガキを添えて体育課窓口へ。

◇詳細：体育係3485へ。

◇申込み：当日当館へ。

◇期日：3月7日(雨天の場合は14日)

◇場所：飯能・見返り坂周辺

◇集合：午前9時30分に飯能駅前

◇募集方法：小学生、中学生、一般、家族の部に分けて募集

◇参加費：1人200円(地図代、傷害保険料等)

◇運営：豊島区オリエンテリングクラブ

◇申込み：3月4日までに、参加費を添えて体育課窓口へ。(小学生だけのパーティーは保護者の承諾書が必要です)

◇詳細：体育係3485へ。

◇日時：3月11・18・25日 午後0時30分～2時30分

◇会場：豊島体育館

◇内容：基礎レッスンからデイスコ風に踊ります。

◇指導：個人公開指導員

◇費用：1回100円(会場使用料)

◇服装：運動着、シューズ、汗とり

◇定員：200名

◇申込み：当日当館へ。

◇詳細：973-1701へ。

◇日時：3月10・11・17・18日 午前10時～正午

◇会場：東鴨体育館

◇対象：区内在住又は在勤の方

◇定員：40名(先着順)

◇費用：400円(会場使用料)

◇指導：豊島区卓球連盟

◇申込み：3月2日から当館へ。

◇詳細：東鴨体育館918-7101

◇日時：3月14日(日)

◇会場：区民センター史料展示室

◇詳細：社会教育係3456

◇日時：3月11日(木)午後6時30分～8時30分

◇会場：駒込社会教育会館

◇定員：60名(先着順)

◇申込み：電話で当館940-2440へ。

◎中学生までは親が同伴してください。

◇持ち物：筆、ビク、仕かけ、エサ、雨具、昼食

◇申込み：3月16日までに、申込書にハガキを添えて体育課窓口へ。

◇詳細：体育係3485へ。

◇申込み：当日当館へ。

◇期日：3月7日(雨天の場合は14日)

◇場所：飯能・見返り坂周辺

◇集合：午前9時30分に飯能駅前

豊島区徒歩オリエンテリング大会
◇期日：3月7日(雨天の場合は14日)
◇場所：飯能・見返り坂周辺
◇集合：午前9時30分に飯能駅前
◇募集方法：小学生、中学生、一般、家族の部に分けて募集
◇参加費：1人200円(地図代、傷害保険料等)
◇運営：豊島区オリエンテリングクラブ
◇申込み：3月4日までに、参加費を添えて体育課窓口へ。(小学生だけのパーティーは保護者の承諾書が必要です)
◇詳細：体育係3485へ。

ジャズ体操講習会
◇日時：3月11・18・25日 午後0時30分～2時30分
◇会場：豊島体育館
◇内容：基礎レッスンからデイスコ風に踊ります。
◇指導：個人公開指導員
◇費用：1回100円(会場使用料)
◇服装：運動着、シューズ、汗とり
◇定員：200名
◇申込み：当日当館へ。
◇詳細：973-1701へ。

初級者・中級者卓球教室
◇日時：3月10・11・17・18日 午前10時～正午
◇会場：東鴨体育館
◇対象：区内在住又は在勤の方
◇定員：40名(先着順)
◇費用：400円(会場使用料)
◇指導：豊島区卓球連盟
◇申込み：3月2日から当館へ。
◇詳細：東鴨体育館918-7101

ファミリースポーツデー
◇日時：3月14日(日)
◇会場：区民センター史料展示室
◇詳細：社会教育係3456

野球場(平日)・庭球場の利用方法が変わります
5月利用分から、野球場(平日)と庭球場の利用方法が、チーム登録・毎月1回の抽選制に変わります。受付は3月1日からです。
◇詳細：野球場・軟式庭球場のことは総合体育場910-0994へ、硬式庭球場のことは千登世橋体育場983-7503へ。

看護婦登録者を募集します
資格：正・準看護婦資格者で、最低2泊3日又は半月以上常駐勤務のできる方
◇仕事内容：区立小中学校の林間学校等の付添看護(5月～10月、

休館日のお知らせ
豊島区、高麗清流園の4月の休館日は、13・14・15日です。
なお、4月分の申込みは、3月1日午前9時から区民センターで受け付けます。
◇詳細：区民係2415へ。

区民保養所4月の休館日のお知らせ
豊島区、高麗清流園の4月の休館日は、13・14・15日です。
(清流園は2・3日も休み)
◇秀山荘は、内装工事と小学校の林間学校のため、4月10日から8月17日まで一般の利用はできません。

移動図書館「あけぼの号」
3月の巡回予定
◇詳細：中央図書館983-7861

豊島都税事務所から...
個人事業主の「事業所税」の申告期限は3月15日です。
今年から、新たに不動産貸付業、駐車場業、デザイン業、コンサルタント業の4業種も課税されることになりました。
詳しくは相談コーナーへ。
◇個人事業主の「事業所税」の申告期限は3月15日です。
一定規模の事業所床面積や従業員数を有する個人事業主は、事業に係る事業所税の申告納付が必要です。課税要件については、都税事務所へお問い合わせください。
◇今年度の固定資産課税台帳の縦覧期間が4月1日から20日までに変更になりました。
豊島都税事務所 981-1211

お出かけは お隣さんへ声かけて
3月1日～7日春の防犯運動

官公所 だより
新宿労働事務所から...
現在の日本の働く女性の雇用問題や社会保障はどんな実情にあるか、また各国の働いている女性の実情はどうなっているのか、どう改善していくべきなのかを学びます。
◇日程
▽3月9日「各国の働く女性事情」 労働学研究者 木村 愛子氏
▽3月12日「働く女性と社会保障」 評論家 島田とみ子氏
▽3月16日「働く女性と雇用問題」 評論家 吉武 輝子氏
時間はいずれも午後6時15分から8時15分までです。
◇会場：豊島区民センター
◇定員：50名
◇申込み：202-6215教育係へ