

発行：東京都豊島区
編集：企画部広報課
豊島区東池袋1-18-1
〒170 ☎ 981-1111
毎月5・15・25日発行

ししま

人口と世帯数

5月1日現在	
前月比	
人口	271,920 (+1,599)
男	134,634 (+ 986)
女	137,286 (+ 613)
世帯数	125,719 (+1,839)
(住民基本台帳による)	

西巣鴨交差点付近(都市高速道路)の環境調査結果がまとまりました

環境調査結果がまとまりました

公害や自然破壊を未然に防ぎ、健康で快適な生活を確保するため、昭和56年10月1日に「東京都環境影響評価(アセスメント)条例」が施行されました。この条例の対象事業で、豊島区に關係のある計画に、都市高速道路王子線線が、公害課では、この計画で影響を受けると思われる西巣鴨交差点付近(区内通過部分)の環境実態調査を行いました。昼間の騒音実態は図1のとおりです。中山道、明治通りの自動車騒音の影響がはっきりと出ています。

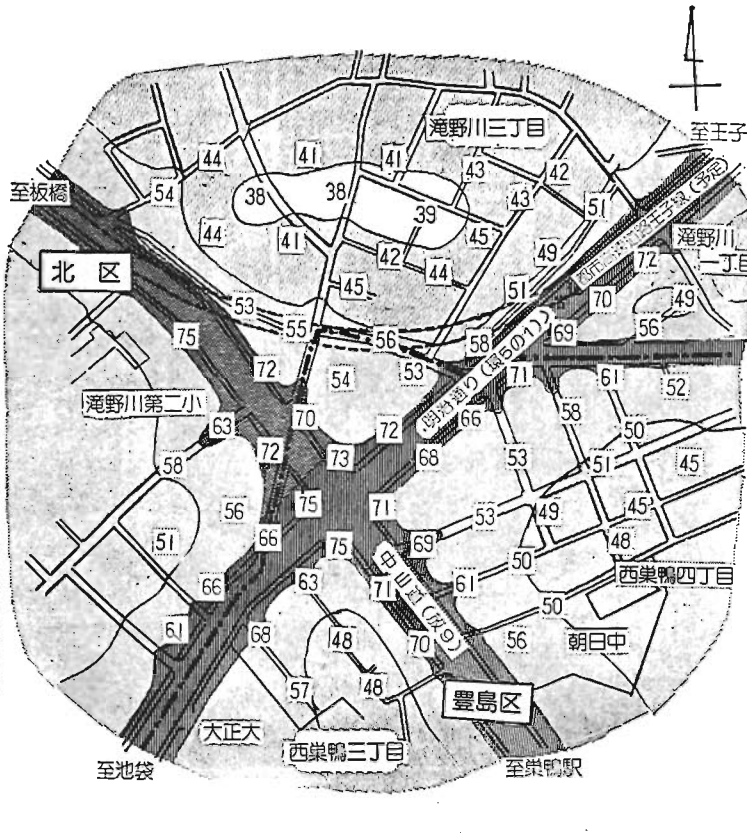


図1 西巣鴨交差点付近の騒音(調査期間 昭和57年1月18日から2月9日まで)

大気汚染物質の一つ、二酸化窒素の濃度も、騒音と同じように、道路近くで高く、離れると低くなっています。このようすをグラフにしたのが図2です。一方、東京都都市計画局の予測では、西巣鴨交差点から飛鳥山交差点間の騒音は、高速道路の高欄に防音壁を設置することにより、ほぼ環境基準値(道路沿いでは、夜60ホン、昼65ホン)の範囲内になる。二酸化窒素は、図2のとおり、調査結果のお問い合わせは、公害課調査係(2845)へどうぞ。

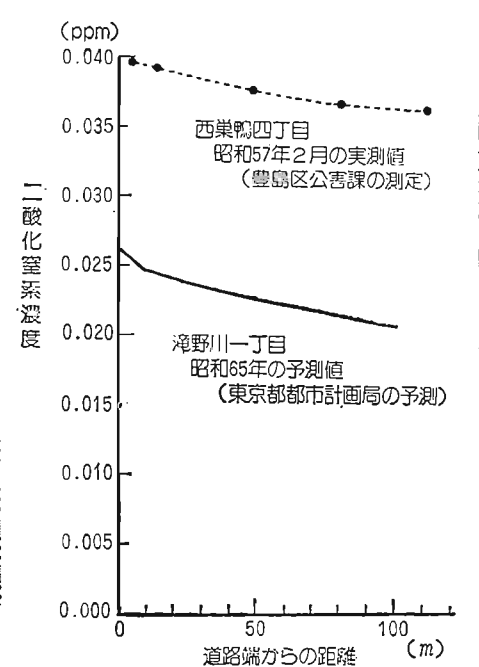


図2 二酸化窒素濃度の実測値と予測値

健康ママコンテストと健康標語募集のお知らせ



「区民健康まつり」の一環として、健康ママコンテストの応募者と、健康標語を募集します。ふるってご応募ください。

族の氏名、年齢を書いたもの
② 「わが家の健康」または「家族の健康管理」をテーマに、800字以内にまとめたもの
◇発表
提出されたものを審査し、健康診断などを行い、9月中旬に発表します。
入賞者10名には、賞状、賞品をさしあげます。

ハガキ1枚に1題(一人何通でも可)を書いて、6月30日までに保健所栄養室へお送りください。

健康ママコンテスト
区内に在住の方で、日ごろから健康管理に心をもちの35歳までの健康なママ
◇応募方法
6月30日までに、次のものを保健所栄養室へお送りください。

健康ママコンテストは6月5日
ミニアゼリアに190名応募
「広報としま」などで募集します

寝たきりのお年寄りへ
お年寄りへ
お年寄りへ

健康ママコンテスト
区内に在住または在勤の方
◇応募資格
① 自分の氏名、住所、電話番号、年齢、職業、身長、体重と、家

寝たきりのお年寄りへ
お年寄りへ
お年寄りへ

寝たきりのお年寄りへ
お年寄りへ
お年寄りへ

健康ママコンテスト
区内に在住または在勤の方
◇応募資格
① 自分の氏名、住所、電話番号、年齢、職業、身長、体重と、家

寝たきりのお年寄りへ
お年寄りへ
お年寄りへ

寝たきりのお年寄りへ
お年寄りへ
お年寄りへ

扶養家族数	限度額
0人	5,813,000円
1人	6,062,000円
以下1人増すごとに213,000円を加算	

私道実態調査のお知らせ

本年度は南大塚・西巢鴨

上池袋・池袋本町を調査

調査を行う背景

当区は、明治、大正ごろまで田畑が多く、わずかに国電の駅周辺や旧街道沿いに商業や住居が見られました。

その後、私鉄の開通に伴い急激に宅地化が進み、人口が増大してきました。一時、戦災により減少をみたものの、戦後の復興とともに急速に回復し、今では人口密度が全国一となっています。

このため、住宅や木賃アパート等が未整備のままの狭い路地状の道に沿って、びっしり立ち並んでいるのが現状です。

このことが、建築行政はもとより、防災、交通、生活環境上の大きな問題となっています。

これらの狭い道のうち、公道については、既に実施した測量調査により道路台帳が概ね整備されています。

調査を行う背景

調査は、明治、大正ごろまで田畑が多く、わずかに国電の駅周辺や旧街道沿いに商業や住居が見られました。

その後、私鉄の開通に伴い急激に宅地化が進み、人口が増大してきました。一時、戦災により減少をみたものの、戦後の復興とともに急速に回復し、今では人口密度が全国一となっています。

このため、住宅や木賃アパート等が未整備のままの狭い路地状の道に沿って、びっしり立ち並んでいるのが現状です。

このことが、建築行政はもとより、防災、交通、生活環境上の大きな問題となっています。

これらの狭い道のうち、公道については、既に実施した測量調査により道路台帳が概ね整備されています。

調査を行う背景

調査は、明治、大正ごろまで田畑が多く、わずかに国電の駅周辺や旧街道沿いに商業や住居が見られました。

その後、私鉄の開通に伴い急激に宅地化が進み、人口が増大してきました。一時、戦災により減少をみたものの、戦後の復興とともに急速に回復し、今では人口密度が全国一となっています。

このため、住宅や木賃アパート等が未整備のままの狭い路地状の道に沿って、びっしり立ち並んでいるのが現状です。

このことが、建築行政はもとより、防災、交通、生活環境上の大きな問題となっています。

これらの狭い道のうち、公道については、既に実施した測量調査により道路台帳が概ね整備されています。

建築に必要な道路幅

建築物を建てようとする敷地は、道路に接していなければなりません。しかし、道路ならなんでもよいというのではなく、建築基準法では、一般に呼ばれている「道路」とは別に定義をしています。

それによると、原則として4メートル以上の幅員があるものを道路として扱います。

例えば、公道で4メートル以上のものとか、都市計画や区画整理で造られた道で4メートル以上のものは、建築基準法上の道路です。また、昔からある道で4メートル以上あれば、公道、私道の別なく建築基準法上の道路ということになります。

調査を行う背景

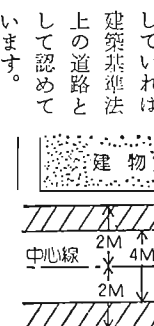
調査は、明治、大正ごろまで田畑が多く、わずかに国電の駅周辺や旧街道沿いに商業や住居が見られました。

その後、私鉄の開通に伴い急激に宅地化が進み、人口が増大してきました。一時、戦災により減少をみたものの、戦後の復興とともに急速に回復し、今では人口密度が全国一となっています。

このため、住宅や木賃アパート等が未整備のままの狭い路地状の道に沿って、びっしり立ち並んでいるのが現状です。

このことが、建築行政はもとより、防災、交通、生活環境上の大きな問題となっています。

これらの狭い道のうち、公道については、既に実施した測量調査により道路台帳が概ね整備されています。



調査を行う背景

調査は、明治、大正ごろまで田畑が多く、わずかに国電の駅周辺や旧街道沿いに商業や住居が見られました。

その後、私鉄の開通に伴い急激に宅地化が進み、人口が増大してきました。一時、戦災により減少をみたものの、戦後の復興とともに急速に回復し、今では人口密度が全国一となっています。

このため、住宅や木賃アパート等が未整備のままの狭い路地状の道に沿って、びっしり立ち並んでいるのが現状です。

このことが、建築行政はもとより、防災、交通、生活環境上の大きな問題となっています。

これらの狭い道のうち、公道については、既に実施した測量調査により道路台帳が概ね整備されています。

調査を行う背景

調査は、明治、大正ごろまで田畑が多く、わずかに国電の駅周辺や旧街道沿いに商業や住居が見られました。

その後、私鉄の開通に伴い急激に宅地化が進み、人口が増大してきました。一時、戦災により減少をみたものの、戦後の復興とともに急速に回復し、今では人口密度が全国一となっています。

このため、住宅や木賃アパート等が未整備のままの狭い路地状の道に沿って、びっしり立ち並んでいるのが現状です。

このことが、建築行政はもとより、防災、交通、生活環境上の大きな問題となっています。

これらの狭い道のうち、公道については、既に実施した測量調査により道路台帳が概ね整備されています。

調査を行う背景

調査は、明治、大正ごろまで田畑が多く、わずかに国電の駅周辺や旧街道沿いに商業や住居が見られました。

その後、私鉄の開通に伴い急激に宅地化が進み、人口が増大してきました。一時、戦災により減少をみたものの、戦後の復興とともに急速に回復し、今では人口密度が全国一となっています。

このため、住宅や木賃アパート等が未整備のままの狭い路地状の道に沿って、びっしり立ち並んでいるのが現状です。

このことが、建築行政はもとより、防災、交通、生活環境上の大きな問題となっています。

これらの狭い道のうち、公道については、既に実施した測量調査により道路台帳が概ね整備されています。

調査を行う背景

調査は、明治、大正ごろまで田畑が多く、わずかに国電の駅周辺や旧街道沿いに商業や住居が見られました。

その後、私鉄の開通に伴い急激に宅地化が進み、人口が増大してきました。一時、戦災により減少をみたものの、戦後の復興とともに急速に回復し、今では人口密度が全国一となっています。

このため、住宅や木賃アパート等が未整備のままの狭い路地状の道に沿って、びっしり立ち並んでいるのが現状です。

このことが、建築行政はもとより、防災、交通、生活環境上の大きな問題となっています。

これらの狭い道のうち、公道については、既に実施した測量調査により道路台帳が概ね整備されています。

調査を行う背景

調査は、明治、大正ごろまで田畑が多く、わずかに国電の駅周辺や旧街道沿いに商業や住居が見られました。

その後、私鉄の開通に伴い急激に宅地化が進み、人口が増大してきました。一時、戦災により減少をみたものの、戦後の復興とともに急速に回復し、今では人口密度が全国一となっています。

このため、住宅や木賃アパート等が未整備のままの狭い路地状の道に沿って、びっしり立ち並んでいるのが現状です。

このことが、建築行政はもとより、防災、交通、生活環境上の大きな問題となっています。

これらの狭い道のうち、公道については、既に実施した測量調査により道路台帳が概ね整備されています。

調査を行う背景

調査は、明治、大正ごろまで田畑が多く、わずかに国電の駅周辺や旧街道沿いに商業や住居が見られました。

その後、私鉄の開通に伴い急激に宅地化が進み、人口が増大してきました。一時、戦災により減少をみたものの、戦後の復興とともに急速に回復し、今では人口密度が全国一となっています。

このため、住宅や木賃アパート等が未整備のままの狭い路地状の道に沿って、びっしり立ち並んでいるのが現状です。

このことが、建築行政はもとより、防災、交通、生活環境上の大きな問題となっています。

これらの狭い道のうち、公道については、既に実施した測量調査により道路台帳が概ね整備されています。

調査を行う背景

調査は、明治、大正ごろまで田畑が多く、わずかに国電の駅周辺や旧街道沿いに商業や住居が見られました。

その後、私鉄の開通に伴い急激に宅地化が進み、人口が増大してきました。一時、戦災により減少をみたものの、戦後の復興とともに急速に回復し、今では人口密度が全国一となっています。

このため、住宅や木賃アパート等が未整備のままの狭い路地状の道に沿って、びっしり立ち並んでいるのが現状です。

このことが、建築行政はもとより、防災、交通、生活環境上の大きな問題となっています。

これらの狭い道のうち、公道については、既に実施した測量調査により道路台帳が概ね整備されています。

調査を行う背景

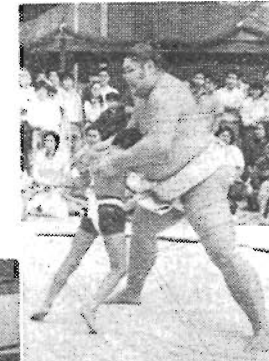
調査は、明治、大正ごろまで田畑が多く、わずかに国電の駅周辺や旧街道沿いに商業や住居が見られました。

その後、私鉄の開通に伴い急激に宅地化が進み、人口が増大してきました。一時、戦災により減少をみたものの、戦後の復興とともに急速に回復し、今では人口密度が全国一となっています。

このため、住宅や木賃アパート等が未整備のままの狭い路地状の道に沿って、びっしり立ち並んでいるのが現状です。

このことが、建築行政はもとより、防災、交通、生活環境上の大きな問題となっています。

これらの狭い道のうち、公道については、既に実施した測量調査により道路台帳が概ね整備されています。



5日の子どもの日、西武百貨店4階の「まつりの広場」で、第6回わんぱく相撲豊島区大会が開かれました。会場には大関の琴風関も特別参加。6年生の長田ひろゆき君(豊成小)、5年生の山崎久君(雑司谷小)がそれぞれ優勝しました。



憲法記念のつどいが開かれました

5月6日、区民センターで第7回憲法記念のつどいが開催され、多数の区民が参加しました。国学院大学名誉教授樋口清之氏の講演「歴史にあらわれた民衆の自治」の後、映画「ガラスのうさぎ」を上映。改憲論議の中、改めて憲法の意義を問われた一日でした。



調査の際にはご協力を

家への出入りや、ちょっとした通り抜けに便利な細い道、皆さんが子供たちを遊ばせたりする家の

調査の際にはご協力を

家への出入りや、ちょっとした通り抜けに便利な細い道、皆さんが子供たちを遊ばせたりする家の

1	い	わ	な	い	北	01356)2-8841
2	つ	が	富	見	海	0173)22-3003
3	は	な	士	き	道	0198)27-2811
4	の	し	ま	ろ	道	01855)4-2121
5	も	が	な	み	道	02334)4-2311
6	何	多	ろ	み	道	02432)4-2306
7	と	き	み	み	道	02947)2-4141
8	専	ら	み	み	道	027988)-3960
9	む	さ	み	み	道	0492)24-3210
10	そ	し	み	み	道	047087)-7111
11	こ	し	み	み	道	02579)2-6111
12	ひ	と	み	み	道	0766)79-1324
13	の	と	み	み	道	076729)-4181
14	北	湖	と	み	道	0776)79-1124
15	グ	リ	と	み	道	0584)3-2-3118
16	沼	湖	と	み	道	07403)6-1140
17	は	ま	と	み	道	05995)3-2282
18	ハ	イ	と	み	道	0792)84-3010
19	く	な	と	み	道	07355)7-0633
20	い	な	と	み	道	0857)57-0224
21	湖	段	と	み	道	0853)43-1311
22	し	段	と	み	道	0864)79-8880
23	坂	平	と	み	道	0832)32-5900
24	か	わ	と	み	道	08789)3-1177
25	う	な	と	み	道	0895)25-3000
26	太	密	と	み	道	09292)5-5801
27	か	さ	と	み	道	09525)3-1188
28	く	ら	と	み	道	095786)-2020
29	あ	に	と	み	道	09668)2-5000
30	く	に	と	み	道	09787)2-2112
31	島	さ	と	み	道	09856)5-1531
32	た	る	と	み	道	09943)2-1531

調査の際にはご協力を

家への出入りや、ちょっとした通り抜けに便利な細い道、皆さんが子供たちを遊ばせたりする家の

調査の際にはご協力を

家への出入りや、ちょっとした通り抜けに便利な細い道、皆さんが子供たちを遊ばせたりする家の

調査の際にはご協力を

家への出入りや、ちょっとした通り抜けに便利な細い道、皆さんが子供たちを遊ばせたりする家の

調査の際にはご協力を

家への出入りや、ちょっとした通り抜けに便利な細い道、皆さんが子供たちを遊ばせたりする家の

調査の際にはご協力を

家への出入りや、ちょっとした通り抜けに便利な細い道、皆さんが子供たちを遊ばせたりする家の

調査の際にはご協力を

家への出入りや、ちょっとした通り抜けに便利な細い道、皆さんが子供たちを遊ばせたりする家の

調査の際にはご協力を

家への出入りや、ちょっとした通り抜けに便利な細い道、皆さんが子供たちを遊ばせたりする家の

調査の際にはご協力を

家への出入りや、ちょっとした通り抜けに便利な細い道、皆さんが子供たちを遊ばせたりする家の

調査の際にはご協力を

家への出入りや、ちょっとした通り抜けに便利な細い道、皆さんが子供たちを遊ばせたりする家の

調査の際にはご協力を

家への出入りや、ちょっとした通り抜けに便利な細い道、皆さんが子供たちを遊ばせたりする家の

調査の際にはご協力を

家への出入りや、ちょっとした通り抜けに便利な細い道、皆さんが子供たちを遊ばせたりする家の

調査の際にはご協力を

家への出入りや、ちょっとした通り抜けに便利な細い道、皆さんが子供たちを遊ばせたりする家の

調査の際にはご協力を

家への出入りや、ちょっとした通り抜けに便利な細い道、皆さんが子供たちを遊ばせたりする家の

調査の際にはご協力を

家への出入りや、ちょっとした通り抜けに便利な細い道、皆さんが子供たちを遊ばせたりする家の

調査の際にはご協力を

家への出入りや、ちょっとした通り抜けに便利な細い道、皆さんが子供たちを遊ばせたりする家の

保健所カレンダー

6月(受付時間)午前9:00~10:30, 午後1:00~2:30

Table with columns for '事業名' (Activity Name) and '実施日' (Implementation Date). Rows include various health checkups like '一般健康相談(健診)', '乳幼児健康診査', '3歳児健康診査', etc.

長崎保健所では、次のとおり、医師会の協力により巡回健康診断(結核・成人病・循環器等)を行います

住民健康診断を

- 6月14日(月) 椎名町小学校
6月18日(金) 大成小学校
6月21日(月) 長崎保健所
6月23日(水) 富士見台小学校
6月28日(月) 平和小学校
6月29日(火) 豊島カトリック

保健所だより
池袋 987-4171 長崎 957-1191
Illustration of a family walking.

昭和56年における人口動態統計の概況によりますと、わが国の死因順位は、脳卒中を抜いて「がん」が第一位になると推計されています。

年に一度は胃がん検診を!

しかし、「がん」も、現在では早期に発見し、治療すれば全快するといわれています。区では、年間を通じて胃がんの無料検診を行っています。

風しんが流行中!

抗体検査を受けましょう
抗体検査を受けましょう。昨年引き続き風しんが流行しています。特に4月は、都内で1.2月の4~5倍、区内で約10倍と急増し、5~6月がピークとされています。

母子健康相談の日程

池袋保健所担当
6月7日(月) 午後1時30分~2時30分 池袋保健所
6月8日(火) 午前10時~11時 池袋本町児童館

- 6月7日(月) 午後1時30分~2時30分 池袋保健所
6月8日(火) 午前10時~11時 池袋本町児童館
6月11日(金) 午後1時30分~2時30分 南大塚社会教育会館
6月15日(火) 午前10時~11時 高田児童館
6月18日(金) 午後1時30分~2時30分 青年館
6月21日(月) 午後1時30分~2時30分 第10出張所
6月22日(水) 午後1時30分~2時30分 第9出張所
6月9日・23日(水) 午前9時~10時30分 長崎保健所
6月16日(水) 午後1時30分~2時30分 第8出張所

六年生になって



池袋第三小学校 六年 秋元 和子

私たちが六年生になって先生がこんなことをおっしゃいました。「最上級生としての自覚を持ち、自分の行動に責任を持ちなさい」ということでした。

児童館6月のプログラム

各館とも幼児参加番組のみ掲載。小学生以上は、学校または各館のお知らせを見てください。
池袋第二児童館 988-5254
池袋第一児童館 988-5254

児童館夏季キャンプのお知らせ

Table with columns: 児童館名 (Children's Center Name), とき (Time), ところ (Location), 定員 (Capacity), 参加費用(予定) (Participation Fee), 受付 (Application).

- 駒込児童館 915-1966
2日3時30分「まんが映画会」
子リスキャンデーの冒険他3本
3・10・17・24日11時「ピョンピョンしましゅう」トランポリン
南長崎第一児童館 950-3042
5日2時30分「防災訓練」
7日10時「映画会」
南長崎第二児童館 953-6376
8日10時30分「保健婦さんのお話」
子ども病気の発見、早期発見とその予防」母親対象
22日11時「映画」
長崎児童館 958-8453
8・15・22・29日「親子リトミック」(定員に空きがあります)
12日10時30分「かにコロッケンネマ」(映画会)
19日10時30分「べちゃくちや会議」(意見交換会)
要町第一児童館 974-7397
2・16・19日10時30分「らく焼」
5月24日から申込受付
30日2時「たえ子料理教室」
6月21日から申込受付30名
要町第二児童館 959-6839
9日10時・11時「映画会」
11日11時「お話の会」
毎週水曜11時「みんなであそぼう」
高松児童館 973-7420
2・30日11時「お話の会」
3日10時30分「お母さん卓球の日」
9・10日10時30分「親子手づくりの日」
16日11時「映画会」
26日1時45分「子どもえん日」

◎参加資格 小3~中3。受付初日の午後4時30分までに定員を超えた場合は、当日抽選。詳細は各児童館へ。



解説講座

『暮らしと経済』

経済記事をより詳しく読むためのやさしい解説講座です。

第1回(6月5日午後2時~4時)

『これからの暮らしと経済』

講師: 日経記者 和田 茂穂氏

第2回(6月12日午後2時~4時)

『暮らしと物価』 講師: 東海

大学教授 内田 英夫氏

◇会場: 区立青年館

◇対象: 区内在住または在勤の方

◇定員: 40名(先着順)

◇申込み: 当館98-6740へ。

第7回大学公開講座

『考古学と自然科学』

◇日時: 5月29日(土) 午後2時

~3時30分(1時30分開場)

◇会場: 学習院大学北1号館20番

教室(車の来場は遠慮くださ

い)

◇定員: 200名(先着順)

◇講師: 学習院大学理学部長

木越 邦彦氏

◇申込み: 社会教育課事業係3

465へ。

磐梯雄国沼ハイキング

のついで

会津尾瀬と呼ばれる湿原「雄国沼」を探索してみませんか。高山植物が皆さんを待っています。

◇期日: 6月18日午後3時(現地

社会教育関係団体の

代表者へ

昭和57年度社会教育関係団体の補助金交付申請書を次のとおり受け付けます。

代表者または代表者に代わる方が、会員の名簿、規約を添えて、申請(代表者の印鑑が必要)

集合) 20日午前10時(現地解散)

◇場所: 猪苗代青少年センター

◇対象: 区内在住または在勤の方

(ハイキング程度の体力のある方)

◇定員: 30名(先着順)

◇費用: 5千円(このほか往復の

交通費は自己負担となります)

◇申込み: 5月26日から費用を添

えて社会教育課事業係窓口へ。

◇詳細: 事業係3465へ。

遺跡散歩会

◇日時: 6月5日(土) 午後1時

30分~4時30分

◇場所: 駒込方面、東大周辺

◇講師: 都立高島高校教諭

伊藤 栄洪氏

◇対象: 区内在住の方

◇定員: 50名(先着順)

◇参加費: 20円(傷害保険料)

◇申込み: 5月27日午前9時から

社会教育係3456へ。

◎集合場所は、申込みの際にお知

らせします。

出合いの広場

社交ダンス一日講習会

サンバ、タンゴを中心に、やさ

しく楽しいレッスンをを行います。

初心者大歓迎!

◇日時: 5月27日(木) 午後7時

◇会場: 区立青年館

◇対象: 30歳未満の青年男女

◇定員: 男女各25名(先着順)

◇協力: 豊島区ダンス協会

◇申込み: 当館98-6740へ。

サタデー・ナイト・シアター

『灰とダイヤモンド』

ポーランド国立映画製作、アン

してください。

◇青年館、千早社会教育会館

6月9日 午後2時~7時

◇南大塚、駒込社会教育会館

6月11日 午後2時~7時

◇社会教育課管理係

6月14日

◇詳細: 社会教育課管理係3

451へ。

ジェイ・ワイダ監督の力作!

◇日時: 6月5日午後6時30分

◇会場: 区立青年館

◇対象: 区内在住または在勤の方

◇定員: 50名(先着順)

◇詳細: 当館98-6740へ。

土曜映画会

◇日時: 5月29日午後1時30分

◇会場: 中央図書館視聴覚ホール

◇映画: 『はばたけ天平』(カラー

42分) 『平和の谷』(白黒80分)

◇詳細: 当館98-7861へ。



女性トレーニング会

を募集しています

菓鴨体育館では、女性専用のト

レーニングルームを開設し、次の

種目を行っています。日ごろの運

動不足解消にご利用ください。

◇ジョギング、ウエイトトレーニ

ング: 火・土曜日

◇ヨーガ、ストレッチングの柔軟

体操: 木曜日

◇指導時間: 火曜日 午前10時~

正午 木・土曜日 午後2時から

◇利用の登録: 印鑑と写真(3x

2.5cm) 2枚が必要です。

◇服装: トレーニングウェアとジ

ューズを用意してください。

◇使用料: 1回200円(6月からは

300円)

◇詳細: 当館98-7101へ。

豊島区民ヤマベ釣大会

◇期日: 6月13日(小雨決行)

◇場所: 山梨県 釜無川

◇集合: 午前5時30分に三越正面

入口前

◇定員: 100名(先着順)

◇参加費: 3千円

◇申込み: 参加費を添えて体育課

窓口へ。

◇詳細: 体育係3485、また

は鴻巣98-3634へ。

区民植木市

期間中は、草花の種を毎日先着

250名の方に、黒土(6kg)を毎日

午後1時から先着100名の方に、そ

れぞれ1人1袋さしあげます。専

門家による園芸相談所も開設しま

すので、ぜひご来場ください。

◇日時: 5月28日~30日 午前10

時~午後6時(園芸相談は、午後

5時まで)。雨天のときは、31日

に1日のみ順延します。

◇会場: 池袋西口こどもの遊び場

ゲートボール教室

◇日時: 5月30日午前9時~正午

◇会場: 平和小学校校庭

◇対象: 区民の方

◇指導: 体育指導委員、スポーン

リーダー

◇申込み: 当日会場へ。

◇詳細: 平和小学校管理指導員

(午後5時~10時)

◇申込み: 当日会場へ。

◇詳細: 平和小学校管理指導員

(午後5時~10時)

◇申込み: 当日会場へ。

◇詳細: 平和小学校管理指導員

(午後5時~10時)

◇申込み: 当日会場へ。

◇詳細: 平和小学校管理指導員

(午後5時~10時)

◇申込み: 当日会場へ。

◇詳細: 平和小学校管理指導員

(午後5時~10時)

◇申込み: 当日会場へ。

◇詳細: 平和小学校管理指導員

(午後5時~10時)

◇申込み: 当日会場へ。

◇詳細: 平和小学校管理指導員

(午後5時~10時)

◇申込み: 当日会場へ。

◇詳細: 平和小学校管理指導員

(午後5時~10時)

◇申込み: 当日会場へ。

◇詳細: 平和小学校管理指導員

(午後5時~10時)

◇申込み: 当日会場へ。

◇詳細: 平和小学校管理指導員

(午後5時~10時)

◇申込み: 当日会場へ。

◇詳細: 平和小学校管理指導員

(午後5時~10時)

◇詳細: 環境整備係2815へ

色紙チャリティー即売会

社団法人「サロン・デ・ボザ

ール」会員の直筆色紙を即売し、売

り上げを目的の自由な方のために

寄付します。

◇日時: 5月29日~31日 午前9

時~午後6時

◇会場: サンシャイン美術館

◇後援: 豊島区、毎日新聞社

◇詳細: 354-2068へ。

区民保養所7月分の

申込みと休館日

7月分の申込みは、6月1日午

前9時から区民センター4階で受

け付けます。休館日は次のとおり

です。

◇豊島区: 12~14・27・28日

◇高麗清流園: 13・14・27・28日

◇日光荘: 13~15日

◇第1次試験日: 7月18日(日)

◇申込み: 問い合わせ先

〒102千代田区九段北1の1の4

東京区政会館 特別区人事委員会

事務局任用課 ☎265-0671

◎申込みは区役所にもあります。

保健婦および短大卒・高校卒程

度採用試験は、10月中旬に行う予

定です。詳しくは7月にお知らせ

します。

アルバイト約20名

◇資格: 45歳までの健康な方

◇勤務期間: 6月10日~9月24日

(土・日曜日、祝日を除く) 午前

8時45分~午後5時

◇勤務場所: 区の出張所

◇勤務内容: 住民基本台帳の照

合、点検

◇賃金: 日額3千650円

◇申込み: 6月11日まで(消印有効)

・持参: 6月14日~16日(午前10

時~午後4時、区役所でも受付)

◇秀山荘: 小学校の林間学校のため、8月17日まで休館します。

◇詳細: 区民施設係2415へ

図書館休館のお知らせ

特別整理のため、次のとおり休

館しますので、ご了承ください。

駒込図書館 5月28日~6月11日

目白図書館 5月28日~6月11日

中央図書館 6月15日~29日

商業統計調査にご協力を

6月1日現在で、全国いっせいに

商業統計調査が実施されます。

この調査の対象は、卸売商店、

小売商店、飲食店で、5月末から

調査員がお店に伺います。

お忙しい中、お手数をかけます

が、調査票に記入のうえ、調査員

にお渡しください。

◇詳細: 統計調査係2225へ

東京都清掃局から

みんなできれいな街づくり

5月30日(ゴミゼロの日)は、

関東地方環境美化運動の日です。

自分の家の回りをきれいにした

り、みんなで地域の清掃活動に参

加しましょう。

◇申込み: 6月4日までに、簡

単な自筆の履歴書を持って区民課管

理係2411へ。

水泳指導員

区内小中学校夏季プールの実施

にあたり、児童生徒の水泳を指導

できる方を募集します。

◇期間: 7月21日~8月14日(小

学校は約20日、中学校は約15日)

◇勤務時間: 1日約6時間

◇賃金: 日額4千円

◇条件: ①19歳以上の方で、期間

中10日以上続けて勤務できる方

②正しい泳法(クロール、平泳、

背泳)の基本ができて、児童生徒

の水泳指導に熱意のある方

◇申込み: 6月21日までに、履歴

書と印鑑を持って学事係343

3へ。



60歳以上の方へ

木彫教室

◇日時: 6月9日~7月21日

の毎週水曜日 午前10時~11

時30分

◇会場: 南大塚ことぶきの家

◇内容: 壁飾り

◇講師: 志良以 巖氏

◇定員: 30名(先着順)

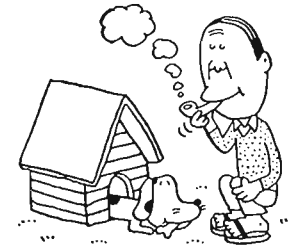
◇教材費: 千500円

◇申込み: 6月1日から教材

費を添えて、本人が直接当館

窓口へ。(電話不可)

◇詳細: 98-7355へ。



書道教室

楽しくやさしい書の基本練

習

◇日時: 6月8日~7月27日

の毎週火曜日 午前10時30分

~正午

◇会場: 西巣鴨ことぶ